



○ として保存してください つかまた お役にたちます ○

イチゴの収穫

施設園芸農家

航空写真で前橋を見た。南部地域の、工業短大や市民体育館のある上佐鳥町付近の一枚には、銀色の長い棒のようなものが縦横に並んでいる。

銀色の棒は、野菜栽培用の温室だ。市街化区域との接点に位置するところだけに、この辺りは、隣りの朝倉町とともに市内最大の施設園芸地帯である。

ビニールハウス……。長いイチゴ畑は最盛期、早出しイチゴの収穫だ。暖かい温室内で大きく育ったイチゴの果実が、一粒、一粒、丁寧に摘み取られる。

「十二月から毎日だよ。暮れも正月もなかったねえ」

上佐鳥町の青柳清美さん(五三)は、十四年前に稲作を転換して、イチゴの専業農家になった。今、三十七人が参加する農協イチゴ部の部長さん。

「いくらやっても、イチゴ作りは難しい。普及員のお世話になったり、いろいろと頭を使わなくちゃあ」

いちばん技術を要するのは、夏の苗作りだ。苗は、共同で借りている専用の畑でたいせつに育てる。畑は、吾妻の草津に近い涼しいところ。もちろん奥さんの邦子さん(四三)もいっしょに出かける。

「みんなでやって、四十日間も合宿するんです。だから楽しみもあるの」技術のこと、値段のこと、税金のこと、研修旅行のこと、会社で就職した息子さんのこと……。訪れたハウスの中では、イチゴや暮らしの話題が尽きない。

次々に摘まれるイチゴの実。何もうわずに、ビニールを透す早春の日を浴びて、赤くつややかに輝いている。

ハメモ／野菜類を温室などで栽培する施設園芸農家は、全市で約五百二十戸。施設面積約八千坪、年間粗生産額約十九億円。



若いあなた、参加しませんか

青少年を対象に諸行事開催

● スキー交流会

期日 2月28日(日)
集合 午前5時40分、旧市役所跡
駐車場、解散は午後7時ごろ
会場 片品村岩鞍スキー場
対象 市内在住・在勤の勤労青少年四十五人(先着順)
参加費 二千二百円(バス代、保険料など)
申し込み 2月18日(日)から直接参加費を添えて青少年課へ。

● レク指導講習会

日時 2月18日(日) 3月5日(日) 3月12日(日) 3月19日(日) 3月26日(日)
会場 中央公民館
内容 レクリエーションの指導法とその実際
対象 青少年が対象ですが、とく



● 生活設計講座

日時 2月25日(日)、午後6時30分～9時
会場 勤労青少年ホーム
内容 恋愛・結婚について
対象 勤労青少年三十人
講師 県教育センター指導主事・森川澄男さん
申し込み 2月15日(日)から勤労青少年ホーム(大渡町二丁目、☎0500)へ。無料。

2月16日から3月15日まで

申告はお早めに

所得税と市民税は、個人が昨年の一月一日から十二月三十一日までの一年間に得た所得に応じてかかる税金です。所得税の確定申告と市民税の申告期限は、二月十五日ですが、相談は二月十六日から行っています。期限間近になるとたいへん混雑しますから、できるだけ早めに申告を済ませてください。

所得税の確定申告

□確定申告をしなければならぬ人
事業所得や不動産所得などがある人、五十六年中の各種の所得金額の合計額から、雑損控除など各種所得控除の合計額を差し引き、その金額を基にして計算した税額が配当控除額よりも多い人は、申告しなければなりません。
給与所得者、通常の給与所得者は、確定申告をする必要はありませんが、次のような人は申告しなければなりません。
①五十六年中の給与の収入金額が二十万円を超える人
②給与所得のほかに、年額二十万円を超える配当、家賃、原稿料などの所得がある人
③給与を二か所以上の給与等の支払い者から受けている人で、年末調整をされなかった給与の収入金額と、給与所得や退職所得以外の各種の所得金額の合計額が二十万円を超える人

④同族会社の役員や、これらの人と親族関係などにある人で、その同族会社などから給与所得のほか、貸付金の利子、店舗・工場などの賃貸料、機械器具などの使用料などの支払いを受けている人
⑤災害を受けたため、五十六年中の給与について、源泉徴収税額の徴収の猶予を受けた人または徴収された税金の還付を受けた人
退職所得がある人、退職所得については、通常申告する必要はありません。しかし、退職手当などの支払いを受ける際に「退職所得の受給に関する申告書」を提出しなかったため、二〇〇の税率で所得税を源泉徴収された人などで、退職税が正税に計算した税額より少ない人
資産所得合算課税の適用を受ける人

人、資産所得の合算課税を受ける人は、申告しなければなりません。譲渡所得がある人、土地や建物などを譲渡（交換、法人への贈与、地上権等の設定なども含む）した場合に、申告しなければなりません。特に、居住用財産を譲渡した場合など、特別控除の特例がある場合には、所得金額が特別控除額以下であっても、申告しないとこの特例は受けられませんので注意してください。
□確定申告をした場合に税金が戻る人
確定申告をしないでよい人でも、源泉徴収された税金や予定納税

あなたが納める税金はくらしの中で生きている

税を納めた税金が納めすぎになっているときには、還付を受けるための申告書を提出することができま

□申告の相談
所得や税額の計算のしかたや申告書の書きかたなどで、わからない点がありましたら、お気軽に税務署（☎4371）または税務相談室（☎3426）にお尋ねください。

市議会3月5日から
三月定例会市議会は、五日から十三日まで十九日間の日程で開会。新年度一般計予算案をはじめ五十九の議案が上程されます。

学ぶタクシー運転者
「あいさつと人間関係」など、接客マナーや安全運転技術を学ぶ研修会が開かれ、市内の運転者七百人が参加しました。

市民税の申告

□市民税の申告書を出す人
所得税の確定申告をする必要のない人で、次に該当する人は市民税の申告をしてください。
①今年一月一日現在、市内に住所があり、事業を営んでいた人、地代・家賃・配当などの所得のあった人、または土地・家賃、その他資産を譲渡した人
②市内に住所がない人でも一月一日現在、市内に事務所・事業所または家屋敷のある人
③配当所得のある人（所得税の源泉分離課税を選択した人）
④給与所得のみの人でも、雑損控除、医療費控除を受けようとする人
⑤所得税と異なる扶養控除を受けようとする人または申告漏れのあった人
⑥生命保険料や社会保険料の申告漏れのあった人
⑦事業所など勤務先から給与支払報告書の提出がされない人など
□市民税の申告が必要ない人
①税務署へ所得税の確定申告書を提出した人

②給与所得だけの人
□市民税の申告用紙
申告用紙は、各行政自治委員さんを通じて、昨年の実績によって該当すると思われる人にお送りします。
用紙が届かなかった人でも、前記に該当する場合は、行政自治委員さんか、支所、出張所、市民税課へ請求してください。
□申告書の受付
市民税課で受けるほか、市民のみなさんの便宜をはかるため、次の会場でも受け付けを行います。
2月24日（木）西岩神町公民館、城東町四丁目公民館
2月25日（金）国領町公民館、文京町四丁目自治会館
2月26日（土）朝日町第一公民館、六供公民館
いずれも午前9時～午後4時
出張所管内の人は、行政自治委員さんを通じて、または直接出張所へ提出してください。城南支所管内については、別に後日行政自治委員さんからお知らせします。
○市民税の申告について詳しいことは、市民税課（☎内線3203）にお問い合わせください。

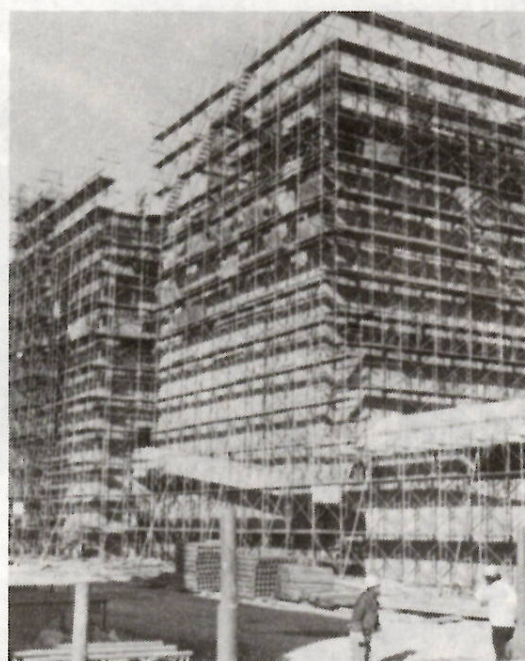
固定資産税の納税管理人

固定資産税（土地・家屋・償却資産）の納税義務者は、納税義務を負っている市町村内に住所、居所、事務所がない場合には、納税に関するいっさいのことを処理させるため、独立して生活している人の中から特定の人を定めて、市町村長に申告することになっています。

この特定の人を納税管理人といいます。納税管理人は、納税義務者から権限を与えられた納税義務者の代理人です。
納税管理人の仕事は、次のとおりです。
①納税通知書、督促状などの納税に関する書類の受領
②税金の納付、還付金の請求および受領
③申告書などの提出
④その他納税に関すること
○詳しいことは資産税課（☎内線3216）にお問い合わせください。

口座振替で

口座振替制度は、金融機関が納税者に代わって、自動的に市税を支払うもので、次のようなかたのご利用をお勧めします。
①留守がちなかた
②商売・事業が忙しいかた
③納税組合に加入していないかた
対象税目：市・県民税（普通徴収分）、固定資産税、軽自動車税全期分、国民健康保険税、当座預金、納税準備預金の口座を設け



今年の秋に完成する市民文化会館の新築工事

2月の納税

◆国民健康保険税第六期3月1日まで
ていける金融機関に、預金通帳と印鑑をお持ちください。一度申し込めば、何年でも継続できます。
領収書は振替後、依頼人あてにお送りします。
五十七年度の一分から振替納税を希望するかたは、二月二十七日までに申し込んでください。
○詳しいことは収税課（☎内線3226）へ。

市政のまなび

☆ 市議会3月5日から

三月定例会市議会は、五日から十三日まで十九日間の日程で開会。新年度一般計予算案をはじめ五十九の議案が上程されます。

☆ 学ぶタクシー運転者

「あいさつと人間関係」など、接客マナーや安全運転技術を学ぶ研修会が開かれ、市内の運転者七百人が参加しました。

☆ 女性の講師による研修 2月4日

☆ 青少年問題の機関紙

青少年の非行防止、健全育成に関係機関・団体のいっそうの連携を。教育委員会から、「みちびき」第一号が発刊されました。

☆ 気持ちよい相談所

出入りは北側の専用口が利用でき、部屋も広々としていて……、一月から中央公民館に移った青少年相談が、来談者に好評です。

☆ 図書館で前橋の消防展

江戸時代の刺し子のほんでん、明治期の押しポンプ、最新耐熱服、家庭防火器具など珍しい資料三百七十点を展示して開会。

☆ 興味深い消防展 3月24日まで



万一のときに備えて

交通災害共済に加入を

交通災害共済は、万一交通事故で死傷されたときに見舞い金を支給する制度です。この制度の契約期間が、三月三十一日で満了となります。このため、四月一日以降分については、改めて加入申し込み手続きが必要です。現在加入している人は継続加入を、また、今まで加入していなかった人もこの機会にぜひ加入してください。

【対象となる交通事故】
道路上で、自動車、原付自転車、自転車等、車いすに乗り運行中に発生した事故。または、これらの車両等および電車等に、はねられたりひかれたりした事故です。

【会費】
交通災害共済は、四十三年に発生して以来、見舞い金は三回の増額改正を行いました。会費はそのままでした。さらに、交通事故の増加などにより、五十二年分から見舞い金給付額が会費収入額を上回っている状況が続いています。交通事故防止対策を行っていますが、交通安全の確保は、二段階方式で改正させていただきます。

【共済見舞い金】
請求する場合 次の書類等が必要で、



安全は 家庭の中から しつけから

今年も実施
交通安全コンクール

わたしたちをとりまく交通環境は、ますます厳しさを増しています。相変わらず飲酒運転・スピードの出過ぎ・信号無視といった悪質な違反が、大きな事故の原因となつています。歩行者や自転車利用者の飛び出しによる事故も目だっています。

悲惨な交通事故、故や、事故につながる交通違反を、家庭から町から追放し、安全な毎日を送るためには、町ぐるみで運動を進める必要があります。このため今年も「交通安全無事故・無違反町自治会表彰」を行います。一月一日から十二月三十一日までの一年間、各町での運動を実施していただき、成果をあげた町自治会を表彰します。

小学校児童を対象にした「小学校教育交通安全無事故コンクール」も、昨年に引き続き実施します。期間は、町自治会表彰と同じ一年間です。

一人一人が交通安全に心がけ、町ぐるみで交通事故をなくしましょう。

区分	57年度	58年度
一般	450円	500円
中学生以下	350円	400円
身体障害者手帳を交付されている人	300円	330円
生 活 扶 養	希望者1人と中学生以下3歳児までの人は無料	

今年3月に中学校を卒業する人は一般になります。

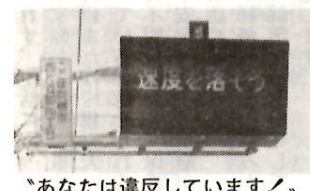
守れ！安全速度
事故防止指導板を設置

市では、市道東部環状線・西片目町四丁目地内に、自動車の安全走行指導用として交通事故防止指導板（自動車の走行速度・車間距離警告装置）を設置し、二日から使用しています。

市内の交通事故は年々増加する一方で、事故の発生も中心部から

郊外の幹線道路に拡散、そこでの速度の出し過ぎが死亡・重傷事故につながっています。こうしたことから、ドライバーに対し安全速度による走行、安全上必要な車間距離の保持を呼びかけ、交通事故の防止を図ろうとするものです。

この指導板は、車両感知器により片側二車線の走行車両ごとの瞬時速度と走行車との車間距離を計



「あなたは違反しています」

必要です。①自動車安全運転センターの交付する交通事故証明書。この交通事故証明書が得られない場合でも、四月一日以後の交通事故から、第三者の証明する目撃者証明書により見舞い金を支給できることになりました。ただし、この場合の見舞い金は、三〇%の減額となり不利ですので、小さな事故や自損事故でも必ず警察へ連絡して交通事故証明書を得られるようにしてください。②医師の診断書（交通事故共済見舞い金請求用診断書）③印鑑

○：目撃者証明書および医師の診断書の用紙は、公害交通課に用意してあります。

【見舞い金】
死亡したときは七十万円。傷害を受けたときは、その程度により、四十万円から八千円の範囲内で支給します。

目撃者証明書による場合は三〇%の減額支給となります。

【加入の申し込み】
三月上旬ごろまでに、行政自治会を通して各家庭に加入申込書を配布する予定です。必要事項を記入して行政自治会員までお届けください。

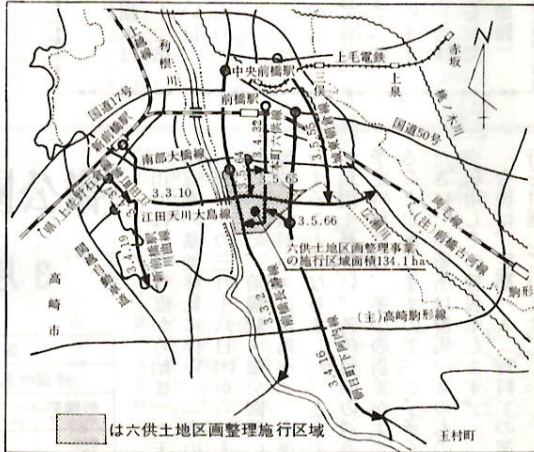
○：詳細は、各家庭に配布されるチラシをご覧ください。

○：詳細は、各家庭に配布されるチラシをご覧ください。

【加入の申し込み】
三月上旬ごろまでに、行政自治会を通して各家庭に加入申込書を配布する予定です。必要事項を記入して行政自治会員までお届けください。

六供区画整理と
南部地域の道路網

—都市計画の決定(変更)—



南部地域の都市計画道路網と六供地区区画整理事業施行区域が、二月二日付県告示および市告示により決定されました。あらましは次のとおりです。

前橋長瀬線など

【前橋長瀬線（3・3・2号）】
国道17号線（本町一丁目）を起点として、表町一丁目、南町三丁目を経て六供町三丁目までは決定済みですが、そこから南下し六供町、橋島町、上佐島町、公田町、亀里町を経て横手町（行政区境界）まで延伸し、高崎都市計画道路へ接続させるものです。幅員は二十メートル、延長は約七千二百メートルです。名称も玉村線から前橋長瀬線に変わります。

【江田天川大島線（3・3・10号）】
今までの江田上野田線を上新田町から、六供町、朝倉町、朝倉町四丁目を経て天川大島町の由前橋古河線まで延伸するものです。また、箱田町地内の新前橋駅川曲線から西側は、江田町（行政区境界）まで線形を変更し高崎都市計画道路へ接続させるものです。幅員は二十七メートルから三十メートル、利根川橋りょう二・三・八、延長は約五千五百五十メートルです。名称も江田天川大島線に変わります。

【朝日町下阿内線（3・4・16号）】
国道50号線（朝日町二・三丁目）を起点とし、文京町一・二・三丁目を経て、東京電力天川変電所付近から線形を変更し天川原町、朝倉町を経て上佐島町地内で前橋玉村線に接続するものです。幅員は起点から（高崎駒形線までは十六メートル、そこから下阿内町（行政区境界）までは十二メートル、延長は約七千五百六十メートルです。名称も玉村線と高等学校東線とを合わせて朝日町下阿内線に変わります。

【新前橋駅川曲線（3・4・19号）】
今までの終点（前橋町地内）を、稲荷新田町、高崎市新保田中町を経て川曲町（行政区境界）まで延伸し、高崎都市計画道路へ接続させるものです。幅員は二十メートル、延長は約三千八百八十メートルです。名称も新前橋駅川曲線から新前橋駅川曲線に変わります。

【本町六供線（3・4・32号）】
今までの路線のうち、県立ろう

六供土地
区画整理事業

六供土地区画整理事業の、施行区域が決定しました。健全な市街地の造成による住環境の整備、交通混雑の緩和のために道路、公園など公共施設施設の整備、拡充を行い、宅地利用の増進を図ろうとするものです。

施行面積は約百三十四・一畠です。

施行区域は六供町字東・字西・字南・字南生川・字中大門・字中京

学校付近から一部線形を変更し、前橋長瀬線まで延伸するものです。幅員十六メートル、延長は約二千七百三十メートルです。名称も六供線から本町六供線に変わります。

【江田町線（3・4・37号）】
今までの江田上野田線の一部を利用し、上野野石倉線から江田天川大島線を結ぶ路線で、幅員十六メートル、延長約五百九十メートル、名称を江田町線に変わります。

【城東朝倉線（3・5・55号）】
今までの終点（朝倉町三丁目地内）を、朝倉町の江田天川大島線まで延伸するものです。幅員は十二メートル、延長は約三千三百九十メートルです。名称も城東天川線から城東朝倉線に変わります。

【六供八幡宮西線（3・5・64号）】
南部大橋線と江田天川大島線を結ぶもので、幅員は十三メートル、延長は約七百七十メートルです。

【六供生川線（3・5・65号）】
前橋長瀬線と本町六供線を結ぶもので、幅員は十三メートル、延長は約五百六十メートルです。

【短大北通線（3・5・66号）】
朝日町下阿内線と本町六供線を結ぶもので、幅員は十三メートル、延長は約六百三十メートルです。

○：（ ）内の数字は、各道路の区分を記号で表わしたものです。最初の数字は幹線道路を意味しています。まんな中は幅員規模（三・十二メートル以上三十メートル未満、四・十六メートル以上二十二メートル未満、五・十二メートル以上十六メートル未満）を、最後は一連番号です。

縦覧もできます

都市計画の決定(変更)についての詳しいことは県都市計画課（☎1111）または市都市計画課（☎1111）に問い合わせるか、同課で図面を縦覧してください。

市役所の電話は 24-1111(大代表)です。

星野富弘詩画展

—はるかなる
生命の詩—



神様 たった一度だけ
この世を 歩いて下さるとしたら
母の肩を たたかせてもらおう
風に揺れる
へんぺん草の 実を 見ていたら
こんな目に
本当に 来ようかな 思いました
△なすな△

「星野富弘作品展を実施する会」に市が後援して、詩画展を開催します。その作品を通じて、身体障害者に対する正しい理解を広げていただくため、一人でも多くのかたのご来場をお待ちしています。
日時 4月10日(土) 18日(日) 午前9時(10日のみ10時)～午後6時30分
会場 中央公民館
展示内容 星野富弘さんの作品
(絵・詩)六十点
入場 無料

星野富弘さん

昭和四十五年三月群馬大学卒業後、高崎・倉賀野中に体育教師として赴任しました。その年の六月にクラブの模範演技中、前方宙返りに失敗、けいずい損傷となり首から下の自由を奪われてしまいました。しかし、わずかに自由が残された口をペンでくわえ、草花の絵や、身の回りの世話をする母親への感謝をにじませた詩などをかくようになりました。
その作品は、著書「愛、深き淵より」「風の旅」などに発表され大きな反響を呼んでいます。

埋もれた歴史を訪ねて

(45)

古墳あれこれ(六)

数多く造られた小型の古墳 これまで紹介してきた古墳は、前橋市内でも代表的な大型古墳である。これらの古墳は、地域の支配者すなわち大豪族たちの墳墓と考えられるもので、多くの技術者や人足を集め、前方後円墳や精巧な加工を施した石室を造りあげている。しかし、市内にあった古墳の大半は、このような大型のものではなく、直径十メートル前後の小型の円墳である。

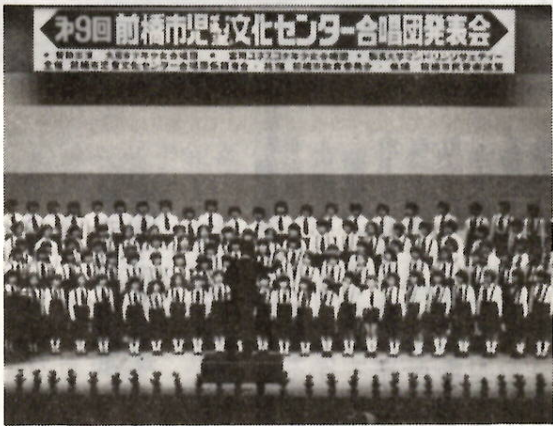


西大室町の小円墳

現在の朝倉町から広瀬町にかけての旧上川淵地区と、城南地区に非常に多くあったことがわかる。さて、総数七百六十六基のうち、前方後円墳は五十九基で一割にもならない。九〇％以上は円墳で、そのほとんどは小型の古墳である。古墳が造られ始めた当初は、古墳は有力な豪族の権威の象徴であり、その数も少なかった。しかし、六世紀にもなると墓としての古墳は、単に有力豪族の独占するものではなく、豪族の下につく村々の有力者も造るようになったと考えられる。ところが、これらの人々は一度におおぜいの人を集めることも、巨石を運び出してくるだけの力もなかったため、造られた古墳は、おのずから小さいものとなる。

児童文化センター合唱団発表会

みなさんといっしょに 楽しめるステージも



すばらしい歌声で会場を魅了 昨年の発表会

児童文化センター合唱団発表会は今年で十回になります。百二十八人の団員は、日ごろの練習の成果を発揮しようと大いに張り切っています。当日会場には、みなさんいっしょに楽しめるコーナーを設けてありますので、お友達どうし・家族で誘い合ってお出かけください。



〒24局2548

少年少女合唱団、富岡ユネスコ少年少女合唱団、ベルジュラック木管合奏団のみ

■天文教室「流れ星を調べよう」
日時 2月20日(土)午後6時～8時
対象 小学校三年生から中学生まで四十人
講師 春日中教諭・青木純郎さん

図書館

■市民 8 映画会
2月26日(金)「飛騨高山の旅」村田安弘さん、「遺跡小語をたずねて」狩野定夫さん、「夜泣き桜」沼田健さん
午後6時～7時30分

児童館あんない

朝倉児童館 65局1955
2月17日(木)卓球大会、出場希望者は早めに申し込んでください。
2月24日(木)フットボールダンス、指導者・高橋玉江さん
▽行事の始まりは、いずれも午後3時から
*
日吉児童館 33局5122
2月24日(木)紙工作「ひな人形をつくらう」
3月3日(木)紙芝居「はぐちよう」
▽電話を聞く日は、毎週金曜日
▽行事の始まりは、午後3時から

市民のうた募集

メロディーを つけてください



発表に聞き入る受賞者のかたがた 昨年

第二十一回「市民のうた」は、たくさんの方の応募作品の中から、審査の結果二つの歌詞入選作品が決まりました。この歌詞にふさわしい曲をつけてください。また自分で作曲・作詞した作品も募集します。応募資格 市内在住、在勤、在学の人
応募方法 3月31日(木)までに、住所、氏名、年齢、職業、勤務先、

入選歌詞



この町に
吉沢和子
(総社町総社・主婦)

(一) いつも住んでる この町に
私の好きな 道がある
朝日の中を 歩くととき
真赤なバラが 目にしみる
今日も出逢った あの人
ほほえみあふいて あたたかく
いつも住んでる この町に
私の好きな 道がある
私の好きな 道がある
(二) いつも住んでる この町に
私の好きな 家がある
小雨の中に たたずめば
オレンジ色の めれた屋根
あこがれ夢みる 窓辺から
ひびくギターの やさしさよ
いつも住んでる この町に
私の好きな家がある
(三) いつも住んでる この町に
私の好きな 川がある



おはようさん
安斎姫代
(三俣町二丁目・主婦)

(一) おはようさん
けさもさわやか 鳥の声
新聞牛乳 台の上
ネコちゃん 日ざしでもうねい
ごはんのたける いいにおい
(二) おはようさん
けさもさわやか 深呼吸
一番電車に 人の影
味噌汁の 香が漂って
あかるい雲が 流れてる
(三) おはようさん
けさもさわやか ジョギングで
おお赤城の 雄々しさよ
犬と散歩の ご夫婦が
おはよう おはよう 声かける

健康手帳

健康手帳
その門が大きいと立
ち上がった程度でも
腸が脱出してきます
が、寝たり圧迫した
りすれば腹腔内へも
どります。

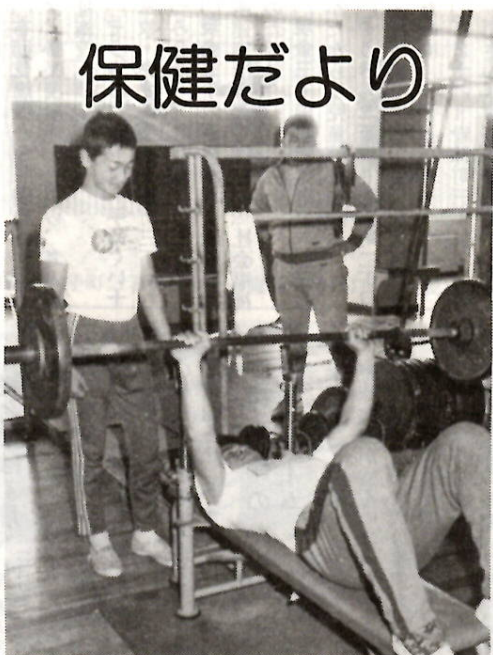
鼠径ヘルニアは、下肢の付け
根の付近の下腹部が膨隆して
くる病状です。生まれつきその部
分の腹壁が弱いため腹膜のトン
ネルができて、そこに腸等が入
り込む状態をいいます。トンネ
ルの入口をヘルニア門といひ、

鼠(そ)径(けい)ヘルニア

ヘルニア門が小さいと、泣い
たり運動したりして腹圧がかか
った時に腸が脱出して締めつけ
られ、元にもどりにくくなりま
す。これを嵌頓(かんとん)ヘ
ルニアといひ、
て、そのまま
二十四時間以
上放置すると、腸閉そくが続い
て血液循環が悪くなり、腸が腐っ
てしまい命にかかります。こ
のようにヘルニアは、爆弾をか
かえているようなもので、いつ

危険な嵌頓ヘルニアを起こすか
わがままから、なるべく早
く直しておいた方が安全です。
ヘルニアバンドは一時的にヘ
ルニア門を外から押さえる効果
はありますが、
根治する事は
ありません。
それどころか、嵌頓している時
にバンドで押さえるとかえって
危険なことがあります。現在、
全身麻酔も発達していますので、
一歳未満の乳児でも手術は可能
です。(前橋市医師会)

保健だより



バーベルの練習 トレーニングセンターで

3月9日(火)午前10時～午後2時
30分
後期(妊娠七か月ごろから)
3月16日(火)午後1時～4時
3月23日(火)午前10時～午後2時
30分
前・後期四日間一課程修了とな
ります。当日母子健康手帳、筆
記用具、スラックスを持参して
ください。
3月7日(火)健康相談(満七か月から
八か月未満児、検診医・市医師会
医師)
3月12日・26日(火・金)前橋医療セン
ター、午後2時～3時
3月23日(火)前橋市民館、午後2時
～3時
3月30日(火)前橋市民館、午後2時
～3時
3月6日(土)前橋駅前午後1時～
3時

相談と検診
3月9日(火)午前10時～午後2時
30分
後期(妊娠七か月ごろから)
3月16日(火)午後1時～4時
3月23日(火)午前10時～午後2時
30分
前・後期四日間一課程修了とな
ります。当日母子健康手帳、筆
記用具、スラックスを持参して
ください。
3月7日(火)健康相談(満七か月から
八か月未満児、検診医・市医師会
医師)
3月12日・26日(火・金)前橋医療セン
ター、午後2時～3時
3月23日(火)前橋市民館、午後2時
～3時
3月30日(火)前橋市民館、午後2時
～3時
3月6日(土)前橋駅前午後1時～
3時

3月9日(火)午前10時～午後2時
30分
後期(妊娠七か月ごろから)
3月16日(火)午後1時～4時
3月23日(火)午前10時～午後2時
30分
前・後期四日間一課程修了とな
ります。当日母子健康手帳、筆
記用具、スラックスを持参して
ください。
3月7日(火)健康相談(満七か月から
八か月未満児、検診医・市医師会
医師)
3月12日・26日(火・金)前橋医療セン
ター、午後2時～3時
3月23日(火)前橋市民館、午後2時
～3時
3月30日(火)前橋市民館、午後2時
～3時
3月6日(土)前橋駅前午後1時～
3時

BCG接種は
お済みですか



誕生日までには済ませたいBCG接種

不用犬の引き取り

市では、捨て犬の野犬化による
人や農作物の被害を防ぐため、報
償金を支給し不用犬の引き取りを
行っています。
都合で犬を飼えなくなった人は、
最寄りの会場へ犬を連れて来てく
ださい。住所・氏名、犬の種類・
性別・生年月日・呼び名・体格を
書いて紙と印鑑もご持参くださ
い。
□日程
別表のとおり
□報償金の支給額
成犬(生後九十一日以上) 一頭
当たり五百円
子犬(生後九十一日未満) 一頭
当たり三百円

不用犬の引き取り日程表

時間 月日	午前9時30分～ 10時30分	午前11時～ 正午	午後2時～ 3時
2月22日(月)	城南支所 下川淵公民館	永明公民館 上川淵公民館	桂萱公民館 元総社公民館
3月1日(月)	芳賀公民館 清里公民館	南橋公民館 総社公民館	保健所 東公民館

日曜・祝日当番医表

日曜・祝日当番医表												
月	日	週	内 科				外 科		婦 人 科	耳 鼻 科	眼 科	歯 科
3月	7日	第1日曜	神経科深沢医院 千代田町3-2-4 32-7690 内	大塚内科医院 三保町1-19-25 31-2399 内児	瀬田医院 竜蔵寺町130 32-5658 内	井上小児科医院 大手町1-7-7 21-7782 児	矢端医院 表町2-24-6 21-2816 外整	内田外科医院 西片貝町2-285 24-5061 外整	平野産婦人科医院 広瀬町3-18-10 66-2212	田中耳鼻咽喉科医院 大手町2-17-3 21-6431	スガノ眼科医院 住吉町1-17-10 31-2625	歯科医師会館 岩神町2-19-9 32-2046 日曜・祝日の歯科診療はここで 行っています。
	14日	第2日曜	井上医院 若宮町2-4-16 31-1711 内	安部内科医院 南町3-19-12 21-2339 内	関内科医院 天川大島町1-7-12 24-4680 内	鈴木小児科医院 後閑町10-4 63-2967 児	金古医院 日吉町3-14-6 33-1131 外内	大塚外科胃腸科医院 大友町388 52-6006外内整	須藤産婦人科医院 住吉町2-5-20 31-4133	豊田耳鼻咽喉科医院 千代田町5-19-11 31-3411	よしとも眼科 高崎市天神町125 62-0050	
	21日	第3日曜	館沢医院 文京町2-14-9 21-5533 内児	横地医院 若宮診療所 若宮町3-7-3 31-3266 内児	田中医院 千代田町1-5-5 31-2443 内	高橋小児科医院 東善町435-1 66-0203 児内	北川医院 千代田町1-6-2 31-2019 外内	宮外科医院 天川大島町1456-9 61-0380 外整	ながい産婦人科医院 日吉町2-462-31 31-7037	田口耳鼻咽喉科医院 表町2-18-3 24-3424	高平眼科医院 千代田町5-14-4 31-3885	
	22日	振替休日	斎藤医院 (朝日町) 朝日町4-20-15 21-7134 内児	岸医院 本町1-7-12 21-0081 内	吉野医院 三保町2-13-10 32-3333 内	首村小児科医院 上小出町400-2 34-1805 児	長崎医院 住吉町2-12-5 31-3274 外内	朝日外科内科医院 朝倉町1-1-7 63-2718 外内	いえさか産婦人科 表町2-9-2 24-1144	竹越耳鼻咽喉科医院 住吉町1-16-12 31-3658	大山医院 高崎市浜川町2242-1 43-6036	
	28日	第4日曜	佐藤医院 (城東町) 城東町1-18-21 31-4019 内児	豊田内科医院 上小出町605 34-1223 内	杉本医院 六供町374-2 23-2061 内児	中島小児科医院 三河町1-2-12 24-3927 児	原口整形外科 総社町総社1103-8 52-6020 整外	前橋ヤバタ胃腸病院 千代田町4-17-6 31-4101 外内	道下産婦人科医院 岩神町2-7-18 31-0691	新前橋耳鼻咽喉科 古市町78 53-6170	田村眼科医院 朝日町2-5-13 24-5129	

市役所の電話は 24-1111(大代表)です。

あなたがい
ます

- 現金百万円＝駒形町・亀井もとゑさんから、災害遺児、母子・父子家庭援助基金に。
- 現金二十万円＝朝倉町・大野敏雄さんから、災害遺児、母子・父子家庭援助基金に。
- 図書一セット＝元総社町・井上晴彦さんから、元総社南小学校へ。
- 冷蔵庫一台・整理ダンス一個・掃除機一台＝南町四丁目・土馬定治さんから、中国からの永住帰国者家庭へ。
- 布団乾燥機一台＝磯絵画グループ（勝又茂樹代表）から、老人福祉施設へ。
- ぞうきん六十枚・手ぬぐい十枚・タオル十枚＝南町三丁目・むつみ会から、社会福祉のために。
- 現金五千六百六十円＝前橋市役所建築指導課職員から、社会福祉のために。
- 現金三千円＝敷島町・主婦のかたから、児童福祉施設へ。
- ぞうきん二百枚＝若宮町二丁目・杉野まつさんから、社会福祉のために。
- こま十＝岩神町三丁目・山野一司さんから、福祉施設へ。
- 現金四万五千二百円＝前橋市水道局職員親交会から、社会福祉のために。
- 現金五万五千円＝本勝寺信徒有志のかたから、社会福祉のために。
- 現金一千八百九十二円＝力丸町・マック食品販売員のかたから、社会福祉のために。
- 現金一万円＝東大室町・加藤邦男さんから、社会福祉のために。
- 現金三千円＝匿名のかたから、福祉事務所へ。
- 現金五万八千六百六十五円＝城東町三丁目・御宮澤工務店のみなさんから、社会福祉のために。

前橋けいりん

2月27日（土）・28日（日）、3月1日（月）・13日（水）・14日（木）・15日（金）に開催します。
○当日は競輪場付近の交通混雑が予想されますので、市民のみなさんのご協力をお願いします。

農業委員の選
挙人名簿縦覧

市選挙管理委員会では、五十七年一月一日現在の「農業委員会委員選挙人名簿」を、二月二十三日（火）から三月九日（火）まで、毎日午前八時三十分から午後五時まで選挙管理委員会事務局で縦覧に供します。ただし、土曜日の午後と日曜日は、市役所直室で行います。
この選挙人名簿に登録されていなかったり、間違っていると思われるときは、縦覧期間内に文書で異議を申し出ることが出来ます。地方税法の「固定資産税課税台帳は4月」一部改正が行われる予定ですので、五十七年度に限り、固定資産課税台帳の縦覧期間を四月一日（火）から四月二十日（火）までとします。
○縦覧場所等については、追ってお知らせします。

50歳代の
野球チーム

健康づくりとして、壮年（四十歳代）、還暦（六十歳以上）の野球大会が盛んになっています。今年、五十歳代の野球愛好者が生み出した。職場やクラブのチームを作り大会に参加してみませんか。チームを作ってみませんか。チーム編成の打ち合わせ会を二月二十五日（火）、午後六時からレストハウス・リオ（市民プール前）で募集しています。

個人住宅建
設資金融資

市住宅公社による。受付期間2月1日（月）から2月15日（水）まで。選定方法2選考（無抽選）による。申込場所市住宅公社業務取扱金融機関。問い合わせ住宅金融公庫北関東支所（電話6655）または公庫業務取扱金融機関。新入社員研修会。新入社員を対象に、社会人として必要とする基礎知識の習得や、勤労意欲高揚を目的として開催。日時3月9日（火）～11日（木）、2泊3日。会場国立赤城青年の家。対象前橋地区事業所の新入社員（予定者を含む）百人、先着順。参加費四千五百円。申し込み問い合わせ前橋商工労働事務所（電話2744）または群馬県少年室（電話5136）。

職業訓練生募集

前橋地区高等職業訓練校では、五十七年度の訓練生を募集しています。職種・訓練期間・建築科・三か年。造園科・一か年、配管科・一か年。電機工学科・一か年、電気機器科・一か年。訓練時間午後5時45分～9時15分（土・日曜日を除く）。入校資格募集職種の関連事業所に勤務している人で、高等学校卒業以上または同等の学力のある人（建築科は中学校卒業以上）です。訓練修了後技能検査に合格すると、技能士補となり、二級技能検定を受験する場合、学科試験が免除されます。また修了後七年の実務経験で指導員の免許が得られます。

三三情報



相談

□心配ごと相談 2月19日（金）市母子福祉センター、元総社公民館。2月23日（火）市ジョッピンデパート二階六階。2月26日（金）市母子福祉センター、東公民館。□無料法律相談 毎週土曜日、午後1時から（受付午後0時30分から）。先着十二人、中央公民館。なお3月6日（土）は、弁護士会の都合により休止します。□幼児の教育相談 2月27日（土）、午後1時～3時、若宮幼稚園。3歳から6歳までの、心や体に障害がある幼児をもち、悩んでいるかたはご利用ください。□青少年相談 午前9時～午後5時（土曜日の午後、日曜日、祭日は休み）、中央公民館。電話相談（電話1237）も行っています。□人権相談 3月5日（金）、午後1時～4時、前橋西武七階。相談内容は人権・身の上相談、登記、戸籍、国籍、供託などです。お気軽にご利用ください。

国民年金

今月は、国民年金保険料第六期の納期です。納め忘れのないようにしましょう。市庁舎一階、広いフロアーの一角で、出入りする人々を見守るように立つブロンズの胸像がある。像の人は、初代前橋市長下村善太郎（しもむらせんたろう）である。人はこの像から、穏和な表情とともに、秘められた強い意志をみとめるかもしれない。前橋市は、明治二十五年四月一日に市制が施行された。今年は、ちょうど満九十年という記念すべき年に当たっている。この機会に、一つの時代を切り開いた巨人「前橋の巨人」ともいわれる下村善太郎に回想のスポットを当てることにした。善太郎は、当然のことながら「前橋市史」をはじめとして、郷土史関係のいろいろの書物に登場、紹介されている。ときには、口伝やエピソードを耳にすることもある。しかし、一歩その人間に迫ろうとすると、いま一つ資料が乏しい。残念なことである。よく引用される原資料が二つある。その一つは、大正・昭和初期の郷土史研究誌「上毛及上毛人」の豊田寛堂の執筆による「故下村善太郎翁と未亡人」（大正六年、もう一つは、栗田晴湖著「下村善太郎とその時の人々」（大正四年刊）である。前者は、善太郎没後七年の明治三十三年に地方紙「上州新報」に掲載し、その十七年後に再録したもの。後者は、前者から取材したと見られる部分が極めて多い。従って、善太郎関係の文献は、新聞記者豊田寛堂の、善太郎未亡人せいや子息善右衛門から聞き取ったルポ記事が最も重要である。

本町商家の一人息子

下村善太郎は、文政十年（一八二七）四月二十八日、前橋本町（本町二丁目）に父重右衛門母よしの長男として生まれた。祖父善右衛門は、上長磯村（上長磯町）出身で、百姓を嫌い町へ出て小間物屋を営んだ。男子がなかったため、信州の人重右衛門を娘にめあわせ、家業を継がせていたのである。善太郎は、幼名を定之丞といつた。背が高く、無類のわんぱく、しかも利発で、なかなか抜けないところを見せる子供だった。十七歳のときに、板屋町（千代田町二・三丁目）の荒物屋小泉長七の娘、十六歳のせいと結婚する。一人息子であるため、道楽でも始めないうちに、早く妻を迎えて着替させた方がいいだろう、という思惑が、両親にあった。ときは天保期。大親分大前田英五郎や国定忠治が活躍していた時代である。やぐさの育つ土壌があった。農村の「ふと出者」が増え、無宿者がはびこっていた。賭ばくがはったのは村々にだけではない。町屋の子弟がばくち場に入りびたり、たちまち身代をもち崩す可能性はいくらでもあったのである。

新・まえばし風土記

市庁舎一階、広いフロアーの一角で、出入りする人々を見守るように立つブロンズの胸像がある。



市庁舎1階にある下村善太郎の胸像