

人口と世帯

人口……268,428人  
男……131,015人  
女……137,413人  
世帯数……82,988世帯  
(57年3月末現在)

# 前橋まえばし

5月1日

昭和57年(1982年)

第739号

発行・前橋市役所 前橋市大手町二丁目12-1・電話24局1111(大代表)／編集・総務企画部広聴文書課／毎月1日・15日



下長磯町付近を走る桃木川サイクリングコース。後方に見えるのは日下部(くさかべ)橋。

## 前橋さんぽ

緑のよみがえった土手。小さな音をたてて流れる川……。桃木川に沿って、サイクリングコースが長く延びています。日差しをいっぱい浴びて、走ってくる親子連れや子供たちのグループ。みんな楽しそうにペダルを踏んでいます。どこからか聞こえてくる小鳥のさえずり。こいのぼりも、初夏の空にゆつたりと泳いでいます。

## 川ぞいの自転車道

桃木川サイクリングコースは、全長十三・五キロで、二層幅のアスファルト舗装された自転車専用道路。子供たちをはじめ、多くの市民に利用されている。

## わたしとサイクリングコース



石井豊作さん

### 親子のふれあいの場

自分の町の近くを通っているの、愛着が、あります。毎年、子供会で「親子サイクリング」をやっています。お弁当持ちで、大人も子供も楽しい一日を過ごします。土手に植えられた桜の木も、二、三年後に花を咲かせてくれるそうです。(女屋町育成会会長・39歳)

## ヒックアッパ

- ▽どうぞご覧ください、市の施設……2面
- ▽行楽期、火の用心をお忘れなく……2面
- ▽「しきしま」巡回バスが月四回……5面
- ▽郷土の詩人をしのぶ「朔太郎忌」……6面
- ▽集合のびゆく子どものつどい……6面
- ▽流行の兆し、風しんにご注意を……7面
- ▽声の広報を読むボランティア……8面

## クラシック音楽 前橋近世史など

## 成人学校5教室を開催

中央公民館

余暇時間を、中央公民館での楽しい学びに生かしませんか。市内に在住・在勤する十八歳以上の入学者(学生を除く)を対象に成人学校第一期(五教室)を開設します。ふるってご応募ください。

□教室名・内容・講師・定員

茶道Ⅱ茶道の基礎知識と作法、講師・加藤宗康さん、定員四十人

民謡Ⅱ八木節の歴史と実習、講師・吉沢泰雄さん、定員四十人

書道(漢字)Ⅱ漢字の基礎知識と書き方、講師・青木弘行さん、定員四十人

クラシック音楽入門Ⅱ作曲家の生涯とその作品の鑑賞、講師・小林太一郎さん、定員三十人

近世前橋の歴史Ⅱ前橋市の近世の歴史の理解、講師・山田武蔵さん、井田安雄さん、阿久津宗二さん、中島明さん、丸山知良さん、定員四十人

□期間Ⅱいずれの教室も、5月21日(金)～6月22日(火)、毎週火・金曜日、合計十回

□時間Ⅱ茶道・民謡教室は、午後1時30分～3時、その他の教室は、午後6時30分～8時30分

□受講料Ⅱ五百円

□開講式Ⅱ5月21日(金)、午後1時30分～6時30分

□申し込みⅡ5月14日(金)から、受講料を添えて、直接来館して申し込みください。受付時間は、午前8時30分から午後7時まで。

□問い合わせⅡ中央公民館(☎3818)

なお、成人学校はこの後、第二期(6月29日～7月30日)第三期(9月3日～10月5日)第四期(10月19日～11月19日)を予定しています。詳しいことは、そのつど本紙でお知らせします。



# 行楽シーズンの火災予防

毎日が防火デーです ぼくの家！



ちょっとした不注意が火災を招きます

行楽シーズンになりました。家を留守にして、家族全員で外出する機会が多くなります。火災を起こさないよう、じゅうぶん注意しましょう。

## 外出前のチェック

- ガスこんろ
  - ・元栓は切りましたか。
  - ・湯沸器のたね火は消しましたか。
  - ・器具の周囲は整理しましたか。
- 電気器具
  - ・電熱器（こたつ、アイロンなど）のスイッチは切りましたか。コンセントからコードは抜きましたか。
  - ・テレビのスイッチは切りましたか。
  - ・電灯は消してありますか。
  - 石油ストーブ

## 春の防犯運動

● 5月1日～10日

春の行楽期を迎え、空き巣ねらい、忍び込みなどの犯罪が多発します。警察では、このような犯罪をなくするため、防犯関係機関や団体と協力して、五月一日から十日まで「春の防犯運動」を実施します。特に「侵入盗の防止」「車両盗の防止」「少年非行の防止」「暴力迷惑行為の防止」「風俗環境等浄化活動の推進」を重点に、幅広く

く運動を展開します。みなさんもぜひ、次のことに協力ください。

- カギかけは家族みんなの合言葉
- ・ちょっとした留守でも、戸締りの習慣をつけましょう。隣近所の協力も大切です。お互いに一声かけ合い、留守を頼みます。
- カギかけ・カギ抜き・ドアロック
- ・自動車盗などの被害時の状況をみると、ほとんどがキーを差し込んだままであったり、ドアロックのかけ忘れです。車を離れるときは、短時間でも必ずロックしましょう。

□ 明日に羽ばたく青少年を育てよう

少年非行は年々増加しており、低年齢化の傾向にあります。少年非行の大部分は、周囲の温かい協力と防犯意識で防ぎます。これからの時代を担う青少年を育てていきましょう。

□ 暴力を見たら聞いたら一〇番



お出かけのときは必ずカギを

## 「参加ください」市有施設見学

見ごろの

ばら園など

5月25日

市民のみなさんに、身近な市政への理解を深めていただくため、次のおり大型バスを利用して市有施設見学を実施します。

日時 5月25日（火）午前8時50分市役所一階市民ロビー集合、午後4時30分帰庁

対象 市内在住・在勤者五十五人

## 子供たちを火災から守ろう

最近、子供の火遊びによる火災が増えています。昨年は十二件も発生し、火災原因の上位を占めました。今年も四月十五日現在で、四件発生しています。子供による火災を少なくするとともに、子供たちの命を守るため次のことに注意しましょう。

- ① 子供たちの手の届くところには、マッチ・ライターなどを置かない。
- ② 子供たちだけで、たき火はさせない。
- ③ 火事の恐ろしさを、日ごろから子供に良く教える。

## 火災が増加

すでに69件

今年、異常乾燥の日が続いたため、四月十日現在の火災件数は六十九件で、例年より十六件増加しています。

## 危険物取扱者試験と準備のための講習会

□ 危険物取扱者試験

日時 6月13日（日）、午前9時から

会場 前橋工業高校など（受付のとき指定）

種類 ① 甲種危険物取扱者試験 ② 乙種危険物取扱者試験（第一類～第六類）

手数料 Ⅱ 甲種 Ⅲ 乙種



ガソリンスタンドでの点検

三千元（Ⅱ種） 二千元（Ⅲ種）

試験方法 筆記試験（択一式）

願書の受付 5月17日（月）～25日（火）

試験時間 平日は午前8時30分から午後5時まで、土曜日は午前8時から午後5時まで（土曜日は正午まで）に市消防本部予備課へ。

願書は5月10日（月）から消防本部予備課または消防署（分署）で配布します。

□ 試験準備講習会

日時 5月26日（水）午前9時～午後4時

会場 前橋問屋センター（問屋町）

二丁目）

受講料 四千五百円（テキスト代など）

申し込み 5月17日（月）～25日（火）

試験時間 平日は午前8時30分から午後5時まで、土曜日は午前8時から午後5時まで（土曜日は正午まで）に、前橋地区危険物安全協会事務局（市消防本部内）へ。申込書は5月10日（月）から同協会事務局または消防署（分署）で配布します。

○ 詳しいことは市消防本部予備課（☎3211）にお問い合わせください。

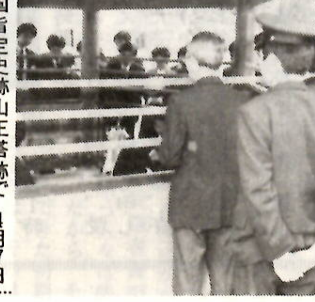
## 市政の発展

☆ 全市挙げて豊かな心を

市は、全国二十八の「豊かな心を育てる施策推進モデル市」の一つに指定され、青少年健全育成への施策を統合的に進めます。

☆ 文化財が新入職員

奈良薬師寺のものに匹敵する塔が――。貴重な史跡に熱いまなざしを向けるのは市の新入職員たち。市政を知る研修の一コマです。



国指定史跡山王塔跡で 4月7日

☆ 好調、人材センター

会員数三百六十八人、延べ就業人数五千五百五十四人、契約金千六百七十九万円。発足以来七か月、シルバー人材センターの実績です。

☆ 建設的ご意見を率直に

今年度の市政モニター二十一人に十九日、市長から委嘱状が交付されました。よりよいまちづくりに率直なご意見をお願いします。

57年度市政モニター

――敬称略――

阿部喜三郎（小坂子町） 阿部孝一（文京町四丁目） 新井利長（元総社町） 石田桂（若宮町四丁目） 石綿一郎（飯土井町） 岩上高三（二宮町） 角張俊明（青柳町） 加藤深雪（大手町二丁目） 窪田令子（六供町） 小池徳子（広瀬町二丁目） 小林よし子（大友町二丁目） 小山あつ子（朝日町一丁目） 酒井薫（三保町二丁目） 関義明（石倉町） 関口奈那子（上新田町） 永井克弘（吉町二丁目） 橋爪波子（小相木町） 松澤滋子（南町一丁目） 湯浅俊夫（六供町） 吉岡桂造（三河町二丁目）



# 滞納市税の

## 納税にご協力を

推進月間



みんな元気いっぱい 第5保育所で

五十七年度の地方税法の一部改正が行われ、四月一日から施行されましたので、市税関係の改正のあらましをお知らせします。

### ①個人市民税

①所得割非課税限度額が引き上げになり、現行二十七万円に控除対象配偶者または扶養親族のいる場合にのみ九万円が加算されます。この措置による夫婦と子供二人の給与所得者の非課税限度額は、百八十八万五千円になります。

②均等割のみを納めている人の、非課税基準額の現行二十一万円が二十二万五千円になります。

### 地方税法改正のあらまし

④寡夫控除額二十一万円が新たに創設されました。

⑤固定資産税・都市計画税

①評価替えに伴う税負担の調整を図るため、土地の負担調整措置の調整率を変更され、宅地等では現行三段階から五段階に、農地では三段階に負担調整されます。

②この評価替えに伴い、五十七年度に限り第一期の納期が五月末日に変更されます。

③ガス税

免税点が現行一万円から、一万二千元に引き上げられ六月一日から実施されます。

④特別土地保有税

今後取得される土地、市街化調整区域内で従来から課税されていた土地で、保有期間が十年を超えた場合は課税対象外となります。

③控除対象配偶者、扶養親族の所得要件を緩和するため、給与所得などの所得限度額が二十万円から二十九万円に引き上げられました。

今から納税の年間計画を立て、無理なく納められるように心がけましょう。

◆納税は口座振替や納税貯蓄組合で

市では、納税しやすい方法として、口座振替納付や納税組合への加入を勧めています。

【便利な口座振替納税を利用しましょう】

市税、国民健康保険税を銀行など金融機関のあなたの預金から口座振替を利用され、わざわざ納期ごとに金融機関などへ出向かなくても、自動的にあなたの預金から振り替えられます。

申し込み手続は、市内の銀行・信用金庫・労働金庫・信用組合・農業協同組合など金融機関へ納税通知書と預金口座届出の印鑑を持参して、申し込んでください。

【納税貯蓄組合の設立・加入】

納税貯蓄組合は、納税のための貯蓄をしようという人や、納期に市税を納めたいという人たちが、自主的に集まって組織した団体です。

加入する場合は、町内の納税貯蓄組合長に加入申込書を添えて申

### 市税の納期

年間計画を立て無理なく

税目	納期	4月	5月	6月	7月	8月	9月	10月	11月	12月	1月	2月	3月
市市民税	1期												
市市民税	2期												
固定資産税	1期												
固定資産税	2期												
国民健康保険税	1期												
国民健康保険税	2期												

市税は、種類によって納める期日が定められています。これを「納期」と呼んでいます。

五十七年度市税の納期は、表のとおりです。

### 特別土地保有税

#### の申告納付月

今月は、特別土地保有税（保有分の）申告納付月です。

今年一月一日現在で、昭和四十四年一月一日以後に取得した土地を五千平方メートル以上所有している人は、五月三十一日までに申告をしてください。

○：詳しいことは、市民税課（内線3221）にお問い合わせください。

### 5月の納税

◆固定資産税・都市計画税第一期  
5月31日まで

ありました  
ここにも税金  
生きている

## カメラポ



### 星野さんの詩画に感嘆

4月10日から18日までの中央公民館で開かれた星野富弘詩画展に延べ1万人が来場。想像を絶する不自由な体を克服して星野さんが創造した詩や絵は、多くの観覧者に語り知れない感銘を与えました。



### 「アイビータウン西吉」誕生

日吉町一丁目の古い木造住宅が密集していた一帯が、住宅地区改良事業と土地区画整理事業の合併施行で、スマートな店住兼用の近代的ビルに生まれ変わりました。高層化によって生みだされた広いスペースには、駐車場、小公園、ステージなどかかずのコミュニティ施設も設けられています。



### 利根川にサケを放流

サケよ帰ってこい——「利根川にサケを呼びもどす会」は、利根川の浄化と環境整備を図り、再びサケのさかのぼる川にしようとする市民団体。四月三日、子供たちや会員など七百人が群馬大橋付近の利根川にサケの稚魚十萬尾を放流しました。

### わたしを生かして！

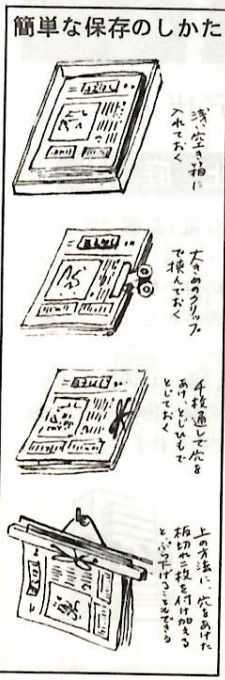
#### 広報紙の整理と保存

わたし、「広報まえばし」は、市の仕事のお知らせをはじめ、みなさんの市民生活に役立ついろいろな情報を掲載しています。

いつも読んでいただいていたへんありますが、ひょっとしたら、わたしに一度目を通すだけで、どこかへほうり放しにしまふようなことはありませんか。

わたしは、お宅のどこか一定の場所にまとめておいてくださるともっとうれしいのです。そうすれば、いつでも必要なときに読んでいただきたいと思います。年月がたてば、市政の歴史資料としても生かされることになるでしょう。

わたしを保存する方法の簡単な例をお知らせしますので、ぜひふりかえりしてみてください。大事にしてお役にあたつと思えます。



市役所の電話は 24-1111(大代表)です。



スポーツ

チャレンジしませんか

初心者を対象に3教室

五月。スポーツに最適な時期です。市では、初めての人を対象にスポーツ教室を開いています。あなたも新しい種目にチャレンジしてみませんか。

アーチェリー

日時 5月15日(土) 6月16日(木)の  
毎週水・土曜日、合計十回、午後  
6時30分～9時  
会場 市民体育館  
対象 市内に在住・在勤・在学  
の高校生以上の初心者、先着四十人  
講師 市アーチェリー協会指導員  
参加費 一般千五百円、高校生八  
百円(標的代・傷害保険料など)  
初日(5月15日)に納入  
申し込み 5月14日(金)までに電話  
で保健体育課(☎内線4032)へ。  
その他 用具のない人には貸しま  
す。上履用の運動靴を持参して  
ください。

バスケットボール

日時 5月20日(木) 8月26日(木)の  
木曜日、合計十四回、午後6時～  
9時  
会場 市民体育館

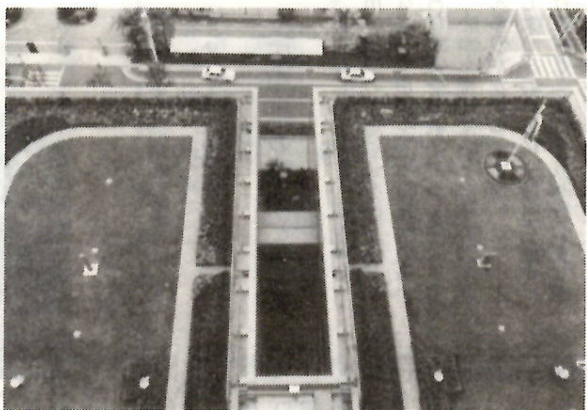
少年ラグビー

対象 小学校四・五・六年生三十  
人、一般男女(初心者)三十人、  
いずれも先着、合計六十人  
講師 市バスケットボール協会役員  
費用 傷害保険料(小学生三百四  
十円、一般六百八十円)  
ご注意 小学生の場合は保護者の  
承諾が必要です。会場への往復も  
保護者が責任をもって行ってくだ  
さい。  
申し込み 5月15日(土)、午後3時  
～7時。保険料を添えて直接市民  
体育館へ申し込んでください。

ミズバショウの尾瀬へ

5月30日市民登山の会

残雪とミズバショウの美しい、  
尾瀬沼へ出かけませんか。そして  
大自然の中を思い切り歩きましょう。



緑が映える洋式デザイン  
屋上庭園

約2000㎡というスケールの大きな屋上庭園です。庁舎南部分に延びている低層棟(1・2階)の屋上をうまく利用したこの庭園は、見通しの良い整然とした西洋風庭園で、ベルサイユ宮殿に代表されるフランス整形式と呼ばれるものです。

3階市民ロビーからながめると、手入れの良く行き届いた芝生・ツツジ・サツキなどの緑や色とりどりの花々が青空に映えて、目を楽ませてくれます。また、12階市民ロビーから見下ろすと左右対称で、美しい幾何学模様の、この庭園のもう一つの顔を見ることが出来ます。北側にも同じ形式の小庭園があって、日の丸、市旗、国体旗などが掲がっています。



消費者講座

日時 5月13日(木)、午後1時30分  
～3時30分  
会場 県消費生活センター(大手  
町三丁目、産業会館内)  
内容 これからの消費生活と主婦  
の魅力  
講師 生活評論家・西川和子さん  
定員 先着百人  
申し込み 5月12日(水)までに、商  
政課(☎内線3606)へ。無料。

消費生活相談

日時 5月19日(木)、午後1時～4  
時  
会場 市役所一階・相談コーナー  
相談員 市消費生活安定推進会議  
委員・清水フミ子さん、戸崎ヒサ  
子さん  
受講料 三千円  
申し込み 5月6日(木)までに商政  
課(☎内線3602)または商工  
会議所(☎5111)へ。  
問い合わせ 商政課(☎内線36  
02)

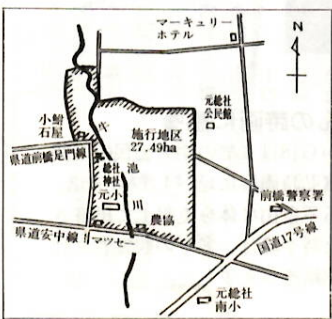
初級複式簿記講習

期日 5月10日(月)～6月1日(火)、  
土・日曜日と20日を除く十六日間  
時間 午後6時～8時30分  
会場 商工会議所  
定員 八十人  
講師 前橋商業高校教諭・三巻健  
一さん  
受講料 三千円  
申し込み 5月6日(木)までに商政  
課(☎内線3602)または商工  
会議所(☎5111)へ。  
問い合わせ 商政課(☎内線36  
02)

縦覧、7日から

元総社土地  
区画整理事業

元総社(西部第三明神)地区土  
地区画整理事業の事業計画を縦覧  
します。  
期間 5月7日(金)～20日(木)  
会場 市役所地産課(土曜日  
の午後と日曜日は当直室)  
事業区域 元総社町、総社町総社  
の各一部



問い合わせ 地産課(☎内線  
3913)

スポーツ教室  
年間の計画

体育振興公社

体育振興公社では、市民のみな  
さんに大いにスポーツを楽しんで  
いただくこと、今年度、表のよう  
に各種教室を開きます。ご参加く  
ださい。

各教室の詳しいことは、そのつ  
ど本紙に掲載します。また、指導  
者の都合などで変更になる場合も  
あります。ご了承ください。

なお、参加資格は、市内在住・  
在勤の人です。  
○：お問い合わせは、体育振興公  
社(☎0900)へ。

57年度 スポーツ教室予定表		体育振興公社	
講習会	種目	対象	定員
卓球リーダー養成	卓球	20歳以上の女性	30人
バレーボールリーダー養成	バレーボール	20歳以上の女性	30人
ヤングレディースバドミントン	バドミントン	18歳以上の女性	30人
ヤングレディース卓球ゲーム	卓球	18歳以上の女性	30人
基礎体力づくりトレーニング	基礎体力づくり	初心者	30人
ジャズダンス(第3回)	ジャズダンス	18歳以上の女性	50人
ジャズダンス(第2回)	ジャズダンス	18歳以上の女性	50人
体力づくり	体力づくり	18歳以上の女性	50人
親子バレーボール	バレーボール	親子(子供は年中組・4・5歳、年長組・6歳)	30組
親子卓球	卓球	親子(子供は年中組・4・5歳、年長組・6歳)	30組
親子バドミントン	バドミントン	親子(子供は年中組・4・5歳、年長組・6歳)	30組
親子体操	体操	親子(子供は年中組・4・5歳、年長組・6歳)	30組
親子水泳	水泳	親子(子供は年中組・4・5歳、年長組・6歳)	30組
親子サッカー	サッカー	親子(子供は年中組・4・5歳、年長組・6歳)	30組
親子野球	野球	親子(子供は年中組・4・5歳、年長組・6歳)	30組
親子ソフトボール	ソフトボール	親子(子供は年中組・4・5歳、年長組・6歳)	30組
親子テニス	テニス	親子(子供は年中組・4・5歳、年長組・6歳)	30組
親子バドミントン	バドミントン	親子(子供は年中組・4・5歳、年長組・6歳)	30組
親子卓球	卓球	親子(子供は年中組・4・5歳、年長組・6歳)	30組
親子バレーボール	バレーボール	親子(子供は年中組・4・5歳、年長組・6歳)	30組
親子体操	体操	親子(子供は年中組・4・5歳、年長組・6歳)	30組
親子水泳	水泳	親子(子供は年中組・4・5歳、年長組・6歳)	30組
親子サッカー	サッカー	親子(子供は年中組・4・5歳、年長組・6歳)	30組
親子野球	野球	親子(子供は年中組・4・5歳、年長組・6歳)	30組
親子ソフトボール	ソフトボール	親子(子供は年中組・4・5歳、年長組・6歳)	30組
親子テニス	テニス	親子(子供は年中組・4・5歳、年長組・6歳)	30組



6月から  
運行改正

## 巡回バスが月4回に



巡回バス・長寿号は、お年寄りと「しきしま」を結ぶパイプ役

老人福祉センター  
しきしま

☎33-2121

六月一日から、老人福祉センター地域巡回バスの運行日程、時間が変わります。今まで、各コースを月二回（ほぼ一週間おき）運行していましたが、利用者からの要望を取り入れて、各コースを月四回（ほぼ毎週）運行することになりました。

一台で一日に二方面を回るため、各方面とも第一便（早便）を月二回、第二便（遅便）を月一回、合計月四回となります。

バス第一便（早便）の停留所通過時刻については、ほぼ従来どおりですが、バス第二便（遅便）については、ほとんどのコースが変更になります。コースの順路と停留所は、上川淵コースを除き従来どおりで変更はありません。

現上川淵コース（駒形町含む）については、長距離のため上川淵1、上川淵2の二コースに分けて運行します。そのため一部順路変更（広瀬団地中央通りは、北進が南進に変わるので、魚信壽司、広瀬小学校、しもだ薬局の停留所は道路の反対側になる）や通過時刻の変更があります。

○：停留所名、通過時刻名などの詳細については、老人クラブを通じて

○：保健ガイド  
日時：5月6日（木）・16日（日）・26日（火）午後1時30分～3時

○：映画鑑賞会  
5月9日（日）「私たちの人生」  
5月16日（日）「老後を憂える」  
いずれも午前11時から

○：福祉マッサージ（協力：前橋はりきゅう・マッサージ師会）  
5月4日（火）・6日（木）・8日（土）・11日（火）・13日（木）・16日（日）・19日（火）  
時間：午前10時～午後3時  
料金：70歳以上千円、69歳以下二千円、一回約四十分

○：老人保健学級（協力：前橋医師会）  
日時：5月11日（火）、午後1時30分～3時  
内容：保健について正しい知識  
講師：医師・金沢義一さん

曜日	便	毎月第1・3回	毎月第2・4回
火	①	下川淵	総社・清里
	②	総社・清里	下川淵
水	①	城南2	旧市1
	②	旧市1	城南2
木	①	永明	旧市2
	②	旧市2	永明
金	①	芳賀	桂萱1
	②	桂萱1	芳賀
土	①	東・元総社	南橘
	②	南橘	東・元総社
日	①	上川淵1	上川淵2
	②	上川淵2	上川淵1
	①	城南1	桂萱2
	②	桂萱2	城南1

◇このほか団体バス（予約制・30人以上）もありますのでご利用ください。

## ハイヤー利用助成

今まで、重度視力障害者だけが対象でしたが、今年度から重度の肢体・内部障害者、精神薄弱者も対象となりました。

## 対象者の要件

①本市に居住し、住民票に記載されている18歳以上の②一級の身体障害者手帳を所持している人または、療育手帳「A」の精神薄弱者③生計を一にする家族が、自動車税または軽自動車税の減免を受けていない人

## 助成内容

一人につき、月二回のハイヤーの基本料金を「福祉ハイヤー利用券」の交付によって助成します。

○申請方法  
希望者は、印鑑を持参して厚生

課へ。郵送でも受け付けます。新たに加わった対象者に限り、六月三十日までに申請をすれば、四月にさかのぼって交付します。

## ガソリン代一部支給

今まで、一・二級の身体障害者だけでしたが、今年度から三級視

## 障害をもつ人のために

力・聴力障害者を除く）の人も対象となります。

支給額：月額千円（一・二級）、五百円（三級）

対象：①身体障害者手帳を持っていて障害程度が三級以上の②障害者で自動車（軽四輪車を含む）の所有者③障害者で運転免許

## 国語教室を開催

日時：5月18日（火）～5月15日（火）原則として毎月一回火曜日、午後6時30分～8時30分、合計十二回  
会場：市心身障害者福祉会館

してお知らせします。

## \*

○映画鑑賞会

5月9日（日）「私たちの人生」  
5月16日（日）「老後を憂える」  
いずれも午前11時から

○福祉マッサージ（協力：前橋はりきゅう・マッサージ師会）  
5月4日（火）・6日（木）・8日（土）・11日（火）・13日（木）・16日（日）・19日（火）  
時間：午前10時～午後3時  
料金：70歳以上千円、69歳以下二千円、一回約四十分

○老人保健学級（協力：前橋医師会）  
日時：5月11日（火）、午後1時30分～3時  
内容：保健について正しい知識  
講師：医師・金沢義一さん

○保健ガイド  
日時：5月6日（木）・16日（日）・26日（火）午後1時30分～3時

○映画鑑賞会  
5月9日（日）「私たちの人生」  
5月16日（日）「老後を憂える」  
いずれも午前11時から

## 手話奉仕員養成講座

日時：5月28日（金）～8月27日（金）、毎週金曜日、午後6時30分～8時30分、合計十四回  
会場：市心身障害者福祉会館  
対象：聴覚障害者の福祉に理解と熱意があり全日程を受講できる人  
定員：100人  
申し込み：5月15日（日）までに厚生課（☎内線3240）へ。無料。  
開講式：5月23日（日）、午後1時～4時、商工会議所

内容：病気の予防、食生活など全般について

## お年寄りを顕彰

本市は今年、明治二十五年四月一日に市制がしかれてから、九十年を迎えました。これを記念して、市政と共に歩まれた九十歳以上の老人（明治二十五年以前に生まれた人）を顕彰します。

長い間社会に貢献してこられたお年寄りのみなさんに心から感謝するとともに、長寿のお祝いを申し上げます。これからも常に健康に注意され、いつまでもお元気で過ごされることをお祈りします。

顕彰状は、今月上旬に行政自治委員を通じてお届けします。

## 住宅改造に補助

対象：①下肢機能障害・体幹機能障害者（②一・二級視力障害で一級の身体障害者手帳を持っている人）が、玄関・台所・浴室・便所などの改造工事（新築、改築工事を除く）を行う場合。

## マイカーの改造も

対象：①身体障害者手帳（肢体不自由者一級・六級）を持っている人が、自分の自動車のハンドル・アクセル・ブレーキなどを改造する必要がある場合。補助は原則として一人一回とします。

中小企業に  
資金を融資

市内の中小企業者の運転設備資金融資制度として、次の制度を常時取り扱っていますので、ご利用ください。

○小口資金（運転・設備資金）  
融資額は五百万円以内。期間は運転資金三年以内、設備資金五年以内。利率は七・七五以内（ほかに保証料年〇・二五）  
申し込みは市内各金融機関または商工会議所へ。

○中小企業経営振興資金（運転・設備資金）  
融資額は七百万円以内。期間は運転資金三年以内、設備資金四年以内。利率は年七・八以内（ほかに保証料年〇・五五）、ただし、次の資金使途の場合は、市長特認として融資額が拡大されます。

第一種特認（運転・設備）  
大型店進出対策資金、市長が認める事業転換資金、運転資金一千万円以下、設備資金一千万円以下（ただし両資金合わせても二千万円以下）。期間は運転資金五年以内、設備資金七年以内。  
第二種特認（設備）  
工場建設資金、設備資金一千万円以下。期間は七年以内。利率は年七・八以内（ほかに保証料〇・五五）  
申し込みは市内の群馬銀行、各相互銀行、各信用金庫、各信用組合または商工会議所へ。

○短期運転資金  
融資額は五百万円以内、組合五千万円以内。利率は、年七・三以内、組合年七・〇以内。  
申し込みは市内の群馬銀行、各相互銀行、各信用金庫、各信用組合へ。組合は商工中金前橋支店へ。  
○：詳しいことは、商政課（☎内線3602）または商工会議所（☎5111）へ。

訪問販売をめぐるトラブルは、依然として増加の一途をたどっています。

悪質な訪問販売業者が法律の盲点をついて横行していることにもよりますが、消費者側の衝動買いが訪問販売のトラブルを助長しているケースも少なくありません。

訪問販売に  
ご注意！

## 後を断たない苦情

このような場合、解約にこぎつけるには相当な時間がかかります。もう少し自分の生活を見つめ直し、本当に必要な商品なのか、支払い能力はあるのか、じっくり考えて慎重に契約することが必要です。

○：お問い合わせは、商政課（☎内線3606）へ。

市役所の電話は 24-1111(大代表)です。



# 健やかで明るい子供に

「こどもの日」にちなんだ行事多彩に



フォークダンス 昨年の「のびゆく子どものつどい」。

五月五日は「こどもの日」。子供たちの健やかな成長は、だれもが願っている。子供の健全な育成は、各家庭、地域社会、社会全体で取り組んでいかなければなりません。みんなで子供の問題を考え合せてみましょう。市では、「こどもの日」にちなんだ行事を行います。気候もさわやかです。おそろいでお出かけください。

## のびゆく

### 子どものつどい

#### アラレちゃんコーナーも

「こどもの日」にちなんで、市制施行九十周年記念の第三十一回「のびゆく子どものつどい」を開きます。

この行事は、健康で明るく育つ子供を祝福し、子供たちの健全な育成に関心をもち、いたいたくためのもので、みなさんで参加して楽しく過ごしましょう。

日時 5月5日(日) 午前9時～午後4時、受付は8時30分から、雨天の場合は中止

会場 前橋こども公園

行事内容 ①式典 ②音楽演奏 ③演劇 ④人形劇 ⑤児童劇 ⑥児童歌謡 ⑦児童文芸 ⑧児童スポーツ ⑨児童遊園 ⑩児童図書館 ⑪児童博物館 ⑫児童美術館 ⑬児童科学館 ⑭児童動物園 ⑮児童植物園 ⑯児童水族館 ⑰児童天文台 ⑱児童宇宙館 ⑲児童歴史館 ⑳児童民俗館 ㉑児童工芸館 ㉒児童美術館 ㉓児童科学館 ㉔児童動物園 ㉕児童植物園 ㉖児童水族館 ㉗児童天文台 ㉘児童宇宙館 ㉙児童歴史館 ㉚児童民俗館 ㉛児童工芸館 ㉜児童美術館 ㉝児童科学館 ㉞児童動物園 ㉟児童植物園 ㊱児童水族館 ㊲児童天文台 ㊳児童宇宙館 ㊴児童歴史館 ㊵児童民俗館 ㊶児童工芸館 ㊷児童美術館 ㊸児童科学館 ㊹児童動物園 ㊺児童植物園 ㊻児童水族館 ㊼児童天文台 ㊽児童宇宙館 ㊾児童歴史館 ㊿児童民俗館

この行事は、健康で明るく育つ子供を祝福し、子供たちの健全な育成に関心をもち、いたいたくためのもので、みなさんで参加して楽しく過ごしましょう。

## 子どもの読書週間

### ●記念講演会

五月一日から十四日までは「子どもの読書週間」です。市立図書館では、子供の読書についてをテーマにした記念講演会を開きます。お誘い合せてお出かけください。

日時 5月15日(日) 午後2時～3時30分

会場 市立図書館

講師 市立図書館 特別講師、人形劇(群大教育学部)、東片貝町紙園囃子(きおんばやし)、上太島町親子八木節

## お祝い品を贈呈

### 中央児童遊園

五月五日の「こどもの日」を記念して、当日利用券を百円以上お買い上げの先着二百人の子供さんに、お祝い品を贈呈します。当日が雨天で中止の場合は、九日(日)に行います。

五月の休園日は四日(日)、七日(日)、十一日(日)、十八日(日)、二十五日(日)です。

## 演劇など3教室



☎24局2548

### 演劇教室

演劇の好きなお友達、いっしょに勉強しましょう。お待ちしています。また、

この教室では五月五日(日)「こどもの日」に、「フェアプレイ」を公演します。ぜひ、見に来てください。

期間 5月5日(日) 午前9時、毎月第二、第四日曜日、午前9時～11時、第一回学習日は5月30日(日)

対象 小学校三年生から中学生まで五十人

講師 濱田恵子さん

申し込み 5月9日(日)～29日(土)

生物教室「バスにのって野鳥を

## 図書館

☎24局4311

小、五、中、木瀬中、春日中の図書作品を、三階展示室と各階階段パネルに展示します。

午後3時30分～4時15分

新しく入った本

▽赤い小さな足の裏(重兼芳子)▽雨が好き(高橋洋子)▽犬と歩けば(安岡章太郎)▽インドシナからの報告(園田矢)▽梅原猛著作集2・仏像・羅漢(梅原猛)▽落葉の掃き寄せ(江藤淳)▽鬼火島伝説(志茂田景樹)▽おもしろい相対性理論(林一)▽懐石全書・全4(淡交社編)

◆休館します

春の蔵書整理のため、五月二十一日(金)から三十一日(月)まで休館します。

児童館あんない

## 児童館あんない

朝倉児童館 ☎65局1955

5月7日(日)紙工作「お母さんへのプレゼント」。四十人で締め切ります。

## 市民短歌

### 俳句・川柳大会

市民短歌大会

日時 6月6日(日) 午前10時～午後4時

会場 市職員研修会館(本町二丁目)

参加申し込み 5月25日まで、ハガキに作品一首、住所、氏名を記入して市民短歌大会事務局(〒371前橋市総社町植野六六六、大井恵夫さんかた、☎1769)へ。参加費は五百円(大会当日納入)です。

市民俳句大会

日時 7月3日(日) 午後2時～午後5時

会場 中央公民館

参加申し込み 5月31日(月)まで、便せん作品二句と住所、氏名を明記して直接または現金書留で市民俳句大会事務局(〒371前橋市千代田町二丁目二四、杉村青逸さんかた、☎5566)へ。参加費は五百円(投句と同時に納入)。

市民川柳大会

日時 7月11日(日) 午後1時～5時

会場 中央公民館

参加申し込み 5月31日(月)まで、便せん作品二句と住所、氏名を明記して直接または現金書留で市民俳句大会事務局(〒371前橋市千代田町二丁目二四、杉村青逸さんかた、☎5566)へ。参加費は五百円(投句と同時に納入)。

市民俳句大会

日時 7月3日(日) 午後2時～午後5時

会場 中央公民館

参加申し込み 5月31日(月)まで、便せん作品二句と住所、氏名を明記して直接または現金書留で市民俳句大会事務局(〒371前橋市千代田町二丁目二四、杉村青逸さんかた、☎5566)へ。参加費は五百円(投句と同時に納入)。

市民川柳大会

日時 7月11日(日) 午後1時～5時

会場 中央公民館

参加申し込み 5月31日(月)まで、便せん作品二句と住所、氏名を明記して直接または現金書留で市民俳句大会事務局(〒371前橋市千代田町二丁目二四、杉村青逸さんかた、☎5566)へ。参加費は五百円(投句と同時に納入)。

市民俳句大会

日時 7月3日(日) 午後2時～午後5時

会場 中央公民館

参加申し込み 5月31日(月)まで、便せん作品二句と住所、氏名を明記して直接または現金書留で市民俳句大会事務局(〒371前橋市千代田町二丁目二四、杉村青逸さんかた、☎5566)へ。参加費は五百円(投句と同時に納入)。

市民川柳大会

日時 7月11日(日) 午後1時～5時

会場 中央公民館

参加申し込み 5月31日(月)まで、便せん作品二句と住所、氏名を明記して直接または現金書留で市民俳句大会事務局(〒371前橋市千代田町二丁目二四、杉村青逸さんかた、☎5566)へ。参加費は五百円(投句と同時に納入)。

市民俳句大会

日時 7月3日(日) 午後2時～午後5時

会場 中央公民館

参加申し込み 5月31日(月)まで、便せん作品二句と住所、氏名を明記して直接または現金書留で市民俳句大会事務局(〒371前橋市千代田町二丁目二四、杉村青逸さんかた、☎5566)へ。参加費は五百円(投句と同時に納入)。

市民川柳大会

日時 7月11日(日) 午後1時～5時

会場 中央公民館

参加申し込み 5月31日(月)まで、便せん作品二句と住所、氏名を明記して直接または現金書留で市民俳句大会事務局(〒371前橋市千代田町二丁目二四、杉村青逸さんかた、☎5566)へ。参加費は五百円(投句と同時に納入)。

市民俳句大会

日時 7月3日(日) 午後2時～午後5時

会場 中央公民館

参加申し込み 5月31日(月)まで、便せん作品二句と住所、氏名を明記して直接または現金書留で市民俳句大会事務局(〒371前橋市千代田町二丁目二四、杉村青逸さんかた、☎5566)へ。参加費は五百円(投句と同時に納入)。

市民川柳大会

日時 7月11日(日) 午後1時～5時

会場 中央公民館

参加申し込み 5月31日(月)まで、便せん作品二句と住所、氏名を明記して直接または現金書留で市民俳句大会事務局(〒371前橋市千代田町二丁目二四、杉村青逸さんかた、☎5566)へ。参加費は五百円(投句と同時に納入)。

市民俳句大会

日時 7月3日(日) 午後2時～午後5時

会場 中央公民館

参加申し込み 5月31日(月)まで、便せん作品二句と住所、氏名を明記して直接または現金書留で市民俳句大会事務局(〒371前橋市千代田町二丁目二四、杉村青逸さんかた、☎5566)へ。参加費は五百円(投句と同時に納入)。

市民川柳大会

日時 7月11日(日) 午後1時～5時

会場 中央公民館

参加申し込み 5月31日(月)まで、便せん作品二句と住所、氏名を明記して直接または現金書留で市民俳句大会事務局(〒371前橋市千代田町二丁目二四、杉村青逸さんかた、☎5566)へ。参加費は五百円(投句と同時に納入)。

## 乳幼児の母親学級

### 中央公民館で

第一子で二歳未満の乳幼児をもつ母親のための、家庭教育学級を開きます。乳幼児期は、人間形成の基盤のつくられる大切な時期です。母親の使命も大きいといわれています。同じような立場の母親が集まって、心身共に健やかな子供を育てるのに必要な知識や技能を身につけるために、学び合います。

日時 5月18日・25日、6月1日・8日・15日・22日・29日、7月6日

## 郷土の偉大な

### 詩人をしのぶ

5月9日



## 郷土の偉大な

### 詩人をしのぶ

5月9日

郷土前橋が生んだ詩人萩原朔太郎が昭和十七年五月十一日にこの世を去ってから、今年で四十年になります。「朔太郎」は昭和三十八年から定例行事として行われ、前橋の特色ある文化行事として定着しています。多数のみなさんご参加をお待ちしています。

## 郷土の偉大な

### 詩人をしのぶ

5月9日

郷土前橋が生んだ詩人萩原朔太郎が昭和十七年五月十一日にこの世を去ってから、今年で四十年になります。「朔太郎」は昭和三十八年から定例行事として行われ、前橋の特色ある文化行事として定着しています。多数のみなさんご参加をお待ちしています。



# 風しんが流行しそうです

風しんが全国的に流行の兆しをみせています。妊娠中の人が風しんにかかると、障害児が生まれる恐れがあります。妊娠中の人や妊娠を希望している人は特に気をつけましょう。

## 怖い妊娠初期

妊娠中の人が風しんにかかった場合、生まれてくる子供に心臓・



健康に気をつけてしょうぶな赤ちゃんを

## 妊娠中は要注意

目・耳・脳などに障害を来す、先天性風しん症候群児が発症する場合があります。妊娠初期であるほど多く、妊娠一か月では一・一五八％、二か月では一・二一三六％、三か月では八・一五％となっています。四か月を過ぎてからかかった場合には、胎児への影響は急速に低下しますが、聴力障害は妊娠五か月でも起こることがあります。

### あらかじめ抗体検査

風しんにかかったかどうかの手がかりとしては、発熱、発しん、リンパ節、腫（しゅ）脹（は）があげられますが、ほとんど無症状ということがあります。

風しん患者が感染源となるのは、発しんが現れる前後五日間が最も強く、潜伏期は十四日から二十一日といわれています。すでに風しんにかかったかどうかを確かめるには、血清中の抗体の有無を検査すればわかります。二十歳で約八〇％の人が抗体を持っているとみられますが、結婚前や妊娠前に抗体の有無を確かめておくことが大切です。

### 医師とよく相談して

抗体が、陰性の場合は生ワクチン接種し、その後二か月間避妊を行えば、妊娠してもさしつかえありません。

妊娠している人が抗体検査を受けて、陽性と出た場合は、最近感

染したものかどうか問題となり、二週間後に再検査を行います。陰性者の場合は、なるべく風しん患者と接触しないように努め、流行期では主治医や産婦人科医と相談し、定期的に抗体検査を行うようにしてください。

○詳しいことは環境衛生課（内線3263）へ。

### 検査を行う医療機関

□抗体検査と予防接種の両方を行う医療機関

池田医院（西片貝町二丁目、☎2378）いさか産婦人科医院（表町二丁目、☎1144）井上小児科医院（大手町一丁目、☎7782）宇上産婦人科医院（大手町三丁目、☎7351）小原産婦人科医院（青柳町、☎6314）金沢医院（総社町総社、☎0468）神岡産婦人科医院（岩神町二丁目、☎0691）同仁医院（城東町四丁目、☎6085）斎藤内科医院（上小出町、☎1069）鈴木小児科医院（後閑町、☎2967）す

町一丁目、☎1360）ながい産婦人科小児科医院（日吉町二丁目、☎7037）森田医院（山王町一丁目、☎4089）堀内内科小児科医院（元総社町、☎2806）由上小児科医院（日吉町一丁目、☎3646）山王病院（東善町、☎5410）横田産婦人科内科医院（下小出町、☎4135）協立病院（朝倉町、☎3511）

□抗体検査を行う医療機関

相原医院（元総社町一丁目、☎2815）井上内科医院（本町三丁目、☎3854）五十嵐皮膚科医院（城東町三丁目、☎1023）浦野医院（平和町二丁目、☎4038）大塚内科医院（三保町一丁目、☎2399）倉敷皮膚科医院（古市町、☎5600）望月皮膚科医院（朝日町二丁目、☎4693）田中内科医院（中町、☎0254）鶴谷医院（朝日町一丁目、☎3052）殿内内科小児科医院（天川原町、☎1599）野村産婦人科医院（千代田町三丁目、☎3616）馬場医院（石倉町二丁目、☎7485）総社町内科深沢医院（総社町三丁目、☎1333）宮崎産婦人科医院（朝倉町一丁目、☎1155）若宮内科医院（日吉町四丁目、☎6001）産婦人科関根医院（文京町二丁目、☎2291）

### 忘れずに受けましょう

#### 三種混合予防接種

③ポリオ、はしか、BCGの予防接種を受けてから一か月以内はこの予防接種を受けられせん。

○詳細については、環境衛生課（内線3263、午前中のみ）または予防接種センター（☎5112）へ。

## ツベルクリンとBCG接種

生後三か月以上四歳未満の乳幼児で、今まで一度もBCG予防接種を受けていない子供を対象に行います。（できるだけ一歳までに受けてください）

□日程（ツベルクリン反応検査→BCG予防接種）

5月10日（月）12日（水）母子健康センター

5月11日（火）13日（木）駒形会議所

6月1日（火）3日（木）芳賀公民館

6月2日（水）4日（金）南橋公民館

7月5日（月）7日（水）元総社公民館

8月31日（火）9月2日（水）予防接種センター  
9月1日（火）3日（木）東公民館  
11月8日（月）10日（水）母子健康センター  
11月9日（火）11日（木）駒形会議所  
12月6日（月）8日（水）芳賀公民館  
12月7日（火）9日（木）南橋公民館  
58年1月10日（月）12日（水）総社公民館  
1月11日（火）13日（木）元総社公民館  
2月1日（火）3日（木）東公民館  
3月1日（火）3日（木）予防接種センター  
3月2日（水）4日（金）予防接種センター  
以上のすべての日程で予防接種センターでも行います。  
いずれも受付は午後2時から2時50分までです。

### 57年度 三種混合予防接種日程表

月				
---	--	--	--	--

受付時間は午後2時から2時50分まで



## 市民館のテニス場

### 清里地区

風薫る五月、スポーツを楽しむには、絶好の季節になりました。ここ清里公民館でも地区の人たちが、二面のテニス場を利用して、快い汗を流しています。

このコートは、五十五年四月に市が広い公民館の庭を整備してテニス場にしたものです。身近なコートとあって、ポスト立て、土盛り・面整備などには、地元の人たちも大いに協力しました。管理・運営も地元の「清里テニス愛好会」で行っています。会員は、プレー前・後に必ずローラーを回したり、小石を拾ったりして整備に努めています。

現在会員数は、約百五十人。小学生、お年寄り、農家の人、会社員、主婦などさまざま。「近くにあるのでとても便利」「美容と健康に最適」と会員の反応も上々です。会では、年二、三回、大会を開いたり、小学生への指導なども行っています。「なるべく多くの人に加入してもらい、地区の親睦を図ってゆきたい」。会長・有坂登さん（右「清里町」の抱負です。

市役所の電話は 24-1111(大代表)です。

## 相談と検診

### 母子健康相談

5月18日（火）母子健康センター、文京町三丁目自治会館  
5月21日（金）総社公民館  
5月24日（月）下川瀬公民館、東公

5月19日（火）広瀬コミュニティセンター  
受付時間は午前9時～10時。  
ハガキに、希望の受診会場・月日、検診名、住所、氏名、年齢・生年月日、電話番号を明記して、環境衛生課（〒371前橋市大手町二丁目二二一）に申し込んでください。



母子健康相談 元総社公民館で

民館、朝倉団地公民館、駒形会議所  
いずれも午前10時30分～11時30分、午後1時～3時  
□電話による精神衛生相談  
毎週土曜日、午前9時～正午、前橋保健所（☎7721）  
□今月のガン（胃）検診  
5月12日（火）永明公民館



