



ふだんあまり使わない筋肉を働かせるので、全身がとてもそう快だというストレッチ体操。

### 前橋さんぽ

前橋公園の芝生広場に朝霧が立ちこめています。早朝からここに集まって「楽しい走り方」を勉強しているのは、ランニングクラブの人たち。緑したたる植込みの木々の間を縫うようにして、体操をしたり、スキップしたり、大またで歩いたり……。みなさんの健康で明るい一日が、みずみずしい朝の公園から始まります。

## 前橋公園の朝

前橋公園は明治三十八年設立で、時代とともに多くの変遷を重ねてきた。芝生広場のほか、臨江閣、児童遊園、さちの池、市民プールなど総面積十七・九畝。

○ として保存してください つかまた お役にたちます ○

### わたしと前橋公園



船津恒平さん

### 空気がうまい

空気がうまいんです。朝の公園は、わたしも、公園から中央大橋、明神様、利根橋の方を回るコースで十キロほど走ります。朝のランニングでひと汗かいた後の気持ちのよさは、走る人みぞ知る、ですね。もう十四年続いているわたしの日課です。(本町二丁目・理容業・70歳)

## 健やかな成長をお手伝い 幼児の教育相談

小学校に入学する前(三歳から六歳ぐらいまで)の幼児をおもちゃのかたで、いろいろな不安や悩みで困っている人はいませんか。「友達といっしょに遊べない」「言葉をしゃべるのが遅れている」「自閉的傾向がある」「知恵遅れではないか」など。そして、「うちの子は、こういう問題をもっているが、どのように指導して育てていったらよいか」と迷っている人もおられるでしょう。

このような親の不安や悩みを少しでも解消し、子供たちがよりよく成長するためのお手伝いをする幼児教育相談を行っています。どのような悩みでもけっこうです。気軽にお出かけください。治療的な指導が必要な子供には、専門の医師などの指導も行います。

- 期日・相談員
- 6月26日(出) 精神科・小児科医師
  - 7月31日(出) 精神科・小児科医師
  - 8月28日(出) 整形外科・小児科医師
  - 9月25日(出) 耳鼻科・整形外科医師
  - 10月30日(出) 精神科・小児科医師
  - 11月27日(出) 精神科・小児科医師
  - 12月25日(出) 整形外科・小児科医師
  - 58年1月29日(出) 耳鼻科・小児科医師
  - 2月26日(出) 精神科・整形外科医師
  - 3月26日(出) 整形外科・小児科医師
- 専門の医師のほか、毎回幼稚園・学校の教諭も相談に当たります。
- 時間 午後1時～3時
- 会場 桃井小学校(指導教室)
- その他 ①相談内容を他へ漏らすことはありません ②相談室は個室で、他の人に聞かれる心配はありません ③子供といっしょにお出かけください ④子供の遊べる部屋と遊具が用意してあります。
- 問い合わせ 学校教育課(☎内線4014)

- ### 投票日は七月四日
- 市長・市議会議員補欠選挙 2面
- ▽健全です。前橋市の財政事情……4面
  - ▽婦人ボランティアを募ります……4面
  - ▽美しい十六枚組み観光絵はがき……5面
  - ▽「オーデオ」も開設、成人学校……6面
  - ▽町の歴史を講義する中沢さん……8面

# きれいな選挙みんなで投票

## 市長・市議会議員補欠選挙

投票日・7月4日  
告示日・6月24日

きたる七月四日(日)に、任期満了による市長選挙と、市議会議員一名欠員による補欠選挙が同時に行われます。この二つの選挙は市政を担う人を選ぶ大切な選挙です。あなたの一票は、「水と緑の前橋」をより豊かにするために、大事な意義をもっています。この貴重な一票を無駄にしないで必ず投票しましょう。

### 投票

投票のできる人  
次の選挙人名簿に登録されている人および選挙人名簿に登録されている資格がありながら登録されていない人で、補正登録された人。  
ただし、投票日の当日までに、他の市町村へ転出の届け出をした人は、投票できません。  
選挙人名簿の登録(昭和57年3月21日以前から引き続き本市内に住所があり、住民基本台帳に記録されている人)で、昭和37年7月5日以前に出生した人を選挙人名簿に登録します。  
選挙人名簿の移し替え(市内で住所を移した人)は6月5日までに転居の届け出をした人は転居先の投票所で投票できますが、その後転居届を出した人は転居前の投票所で投票していただきます。  
投票所  
別表の六十六か所。今回から五か所が増設されました。  
投票所の入場券  
六月十八日から各町の行政自治委員を経由して配布します。選挙



### 投票所が増設

#### 新田小など5か所

投票所が五か所増えました。「群馬県教育センター」「西片貝町公民館」「新田小学校」「東小学校」「細井保育所」です。  
増設に伴い、投票所の区域が表のとおり変更されました。該当する区域の人は、後日配布する入場券を確認して、間違いのないようお願いいたします。

### 不在者投票

仕事や出産などで投票日に投票できない人  
七月四日の投票日に、次の理由で投票できない場合には不在者投票ができます。  
①投票区の区域外で職務または業務に従事している。  
②やむを得ない用務または事故のため、市外に旅行中または滞在中である。  
③疾病、負傷、老衰、出産などで歩行が困難である。  
④交通の便の非常に悪い島などに、居住中、滞在中であるか、その地域で職務または業務に従事している。  
期間 六月二十四日(日)～七月三日(日) 午前八時三十分～午後五時(土曜・日曜日も行っています)  
場所 市役所一階ロビー「不在者投票所」  
入場券と印鑑を持参して、早めに投票してください。  
指定の病院・施設に入っている人  
県選挙管理委員会が指定した、次の病院、老人ホーム、身体障害者更生施設に入っている人はその場で不在者投票ができます。病院や施設に申し出て下さい。  
前橋赤十字病院▽群馬中央総合病院▽群馬大附属病院▽県立前橋病院▽藤橋病院▽関口整形外科病院▽赤城病院▽前橋協立病院▽済生会前橋病院▽上毛病院▽新井胃腸科病院▽前橋老人ホーム▽明風園▽恵風園▽寿楽園▽桂荘

### 新設投票所と区域変更投票所

投票区	投票所	変更前	変更の内容
15	市立女子高等学校	日吉町二丁目、日吉町三丁目、三保町二丁目、三保町三丁目	三保町一丁目の一部34番地から49番地を第63投票区(西片貝町公民館)へ
21	岩神小学校	岩神町三丁目、岩神町四丁目、敷島町、上小出、緑が丘	敷島町、川原町の一部、緑が丘町を第62投票区(群馬県教育センター)へ
40	桃瀬小学校	西片貝町、西片貝町一丁目、西片貝町二丁目、西片貝町三丁目、西片貝町四丁目、西片貝町五丁目、東片貝町の一部	西片貝町、西片貝町一丁目、西片貝町二丁目、西片貝町三丁目、西片貝町四丁目、西片貝町五丁目を第63投票区(西片貝町公民館)へ
46	細井小学校	上細井町の一部、下細井町、北代田町の一部	上細井町の一部、北代田町の一部を第66投票区(細井保育所)へ
50	東公民館	箱田町、後家町、前箱田町、前箱田町二丁目、川曲町、福富新田町、江田町	後家町、前箱田町、前箱田町二丁目、川曲町、福富新田町を第65投票区(東小学校)へ
51	大利根小学校	上新田町、下新田町、大利根町二丁目	上新田町、下新田町を第64投票区(新田小学校)へ
52	東中学校	上石倉町の一部、小相木町、小相木町一丁目、古市町の一部、朝日が丘町、光が丘	朝日が丘町を第64投票区(新田小学校)へ
62	群馬県教育センター	新設	第21投票区(岩神小学校)から、敷島町、川原町の一部、緑が丘
63	西片貝町公民館	新設	第40投票区(桃瀬小学校)から、西片貝町、西片貝町一丁目、西片貝町二丁目、西片貝町三丁目、西片貝町四丁目、西片貝町五丁目、第15投票区(市立女子高等学校)から、三保町一丁目の一部34番地から49番地
64	新田小学校	新設	第51投票区(大利根小学校)から上新田町、下新田町、第52投票区(東中学校)から朝日が丘
65	東小学校	新設	第50投票区(東公民館)から後家町、前箱田町、前箱田町二丁目、川曲町、福富新田町
66	細井保育所	新設	第46投票区(細井小学校)から上細井町の一部、北代田町の一部

### 市長選挙の立会演説会

6月30日(日)午後7時、元総社南小学校体育館  
7月1日(日)①午後2時、県民会館小ホール ②午後7時、桂章小学校体育館  
7月2日(日)午後7時、城南小学校体育館(この日は手話通訳を行います)

### 選挙時登録の縦覧

6月22日・23日

### 開票

市長選挙と市議会議員補欠選挙において、新たに選挙人名簿に登録される人の「選挙時登録者名簿」を次のとおり縦覧に供します。  
登録基準日・登録日 6月21日(日)  
縦覧期間 6月22日(月)・23日(火)  
午前8時30分～午後5時  
縦覧場所 選挙管理委員会事務局(市役所六階)  
選挙についてのお問い合わせは選挙管理委員会事務局(市内線3623)へ。

### 入札制度を改善

指名業者や入札結果を閲覧方法で公表します。市は、市が発注する公共工事の指名競争入札制度を改善し、今月から実施。

### 市民文化会館の利用

受け付けを始めた五月一か月です。大・小ホール三十九件など合計六十三件の申し込み。文化施設への大きな期待の表れです。

### 調整区域でも緑化推進

好評の生け垣づくり奨励金制度の範囲が秋から市街化調整区域にも拡大されます。対象は、幅四尺以上の公道に面した部分です。

### 県青少年会館オープン

市有地に県が建設した県青少年会館が工費四億五千万円で荒牧町地内に開館しました。待望久しい青少年団体活動の拠点です。

### 二年め、より積極的に

このほど総会を開いたシルバー人材センターは、好調な初年度実績を土台に、いっそうのパワー強化を目指す年度計画を決定。

### 車いすでバラを観賞

車いすに乗ってバラの花見を楽しんでいるのは、特別養護老人ホーム恵風園のみなさん。ボランティアも協力しての恒例行事です。



敷島公園ばら園で 6月2日

開票所および投票所

Table with columns for voting districts (開票区), ballot boxes (投票区), and polling stations (投票所). Lists various schools and community centers across five districts.

納税は口座振替で

あなたに代わって金融機関が

私は、共働きをしているので市税を納期内に納めることがたいへんです。なにかよい方法は。
答 納税は、納税者のみなさんが自主的に納めていただくのが原則です。その方法の一つとして口座振替による納税制度があります。

新評価額の適用は負担調整後

今年度固定資産の評価替えが行われました。宅地などの固定資産税、都市計画税については、五十七年度から五十九年度までの三年間にわたって、新しい評価額による課税へしだいに移行するように、負担調整措置が図られています。

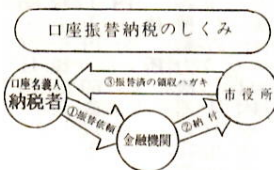
6月の納税

◆国民健康保険税第二期 6月30日まで
◆市県民税第一期 6月30日まで

考えよう 税の役割 大切さ



のびのびと明日に向かって 市立女子高校で



くらしと税

みんなで事故防止を

梅雨どきの自動車運転

六月は、雨の日が多く湿度が高くなります。生理的な不快感から精神的なイライラを起す、雨のために視界が妨げられる、路面が滑りやすくなる、などの悪条件が重なります。雨の日は特に注意して運転しましょう。



鉄道の安全を守りましょう

尊い子供の生命と列車の安全を守るため、次のことに注意してください。①線路内の遊びや鉄橋を歩くのはやめよう。②線路に石や物を置いたりはしない。③列車に向かって石や物を投げない。④踏切はかならず止まって左右の安全を確認する。

モノの声 不用品の交換所を



高度成長の時代から省エネ時代となり、有り余る物資が出回っている反面、物価高などにより必ずしも生活は楽ではありません。その一方で、まだまだ使えるものが捨てられています。そこで、各家庭にある不用品を集めて展示し、希望者に安く販売する「福祉バンク(仮称)」を開設したいかがでしょうか。

57年度 市職員採用試験

市では、五十七年度の市職員採用試験(五十八年四月一日採用予定)を、次のとおり予定しています。
職種・第一次試験予定日 Ⅷ初級職(大卒、高卒程度に区分) Ⅷ10月中旬、Ⅷ技能労務職その他 Ⅷ10月下旬

消防設備点検 資格者再講習会

消防設備点検資格者は、免状の交付を受けた日、または講習を受けた日から五年以内に、再講習を受けなければならない。この講習を受けなかった場合は資格を失いますので、該当者は必ず受講してください。

青年洋上大学 団員募集

第十回群馬県青年洋上大学の団員を募集します。
期間 10月15日(金)〜27日(木)
訪問団 中華人民共和国
募集人員 19人(県全体百八十人)

市役所の電話は 24-1111(大代表)です。

# おまかせ

☎2121

## 老人福祉センター

23日(金)・25日(日)・27日(火)  
時間 午前10時～午後3時  
料金 70歳以上千円、69歳以下二千円、一回約四十分

●臨時休所  
センターの各種動力機器の定期性能検査を行うため、七月十九日(月)、二十日(火)、二十一日(水)を休止します。

●まだ席があります  
市民敬老号

□映画鑑賞会  
6月20日(日)「親の扶養を考える」  
6月27日(日)「嫁姑のきずなを考える」

□老人健康相談(協力:市医師会)  
日時 6月22日(火)、午後1時30分～3時

□保健ガイド  
日時 6月16日(火)・26日(火)、午後1時30分～3時

□保健相談と血圧測定  
毎日 午前10時～午後3時

□職業相談  
日時 6月23日(火)・30日(火)、午前10時～午後3時

□福祉マッサージ(協力:前橋はり・きゅう・マッサージ師会)  
6月16日(火)・18日(水)・20日(金)

担当 医師・生方輝さん

□保健ガイド  
日時 6月16日(火)・26日(火)、午後1時30分～3時

□保健相談と血圧測定  
毎日 午前10時～午後3時

□職業相談  
日時 6月23日(火)・30日(火)、午前10時～午後3時

□福祉マッサージ(協力:前橋はり・きゅう・マッサージ師会)  
6月16日(火)・18日(水)・20日(金)

□Aコース「初秋の秋芳洞と史跡文化財の街秋の旅」、9月6日(月)～9月8日(水)泊三日、費用六万二千五百円、募集人員二百人

□Bコース「弘法大師開山の高山と名勝和歌の浦の旅」、9月20日(月)～9月22日(水)泊三日、費用五万三千五百円、募集人員七十人

□Cコース「歌謡道中甲州ぶどう狩りと身延山下部温泉の旅」、10月5日(火)・6日(水)泊二日、費用二万五千円、募集人員二百人

□申し込み・問い合わせ  
7月10日(日)までに日本交通公社前橋支店(☎8188)または厚生課(☎内線3238)へ。

## 余暇を奉仕活動に

ボランティア活動をしていたただける婦人を募集します。

まず講座を受講し、その後実際にボランティアとして活動していただきます。活動内容は、公民館

ボランティア活動をしていたただける婦人を募集します。

まず講座を受講し、その後実際にボランティアとして活動していただきます。活動内容は、公民館

停本所での図書貸出し・読書指導、託児の世話などです。

講座日時 6月30日から8月4日までの毎週水曜日と9月1日(火)の合計七回、午前9時～正午

場所 中央公民館

対象 市内在住の婦人で、講座終了後ボランティア活動ができる人

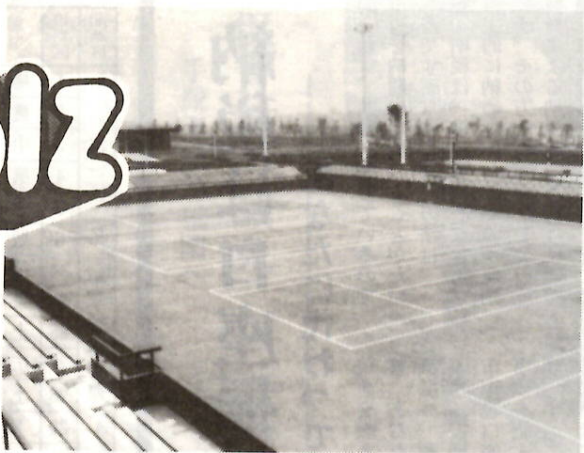
講座内容 婦人とボランティア活動、朗読と読み聞かせの基礎など

市では、重度の視覚障害者が外出するとき、付き添い人のいない場合盲人ガイドヘルパーを派遣し

希望者は厚生課(☎内線3240)へ申し込んでください。

市では、重度の視覚障害者が外出するとき、付き添い人のいない場合盲人ガイドヘルパーを派遣し

希望者は厚生課(☎内線3240)へ申し込んでください。



庭球場はほぼ完成、着々と進む総合運動公園の工事

# のたまご

## 市政事情

1日現在

5円

歳出 (執行済額507億6128万円) 執行率 84.8%

子算額	執行済額
164億3125	126億7814
112億5622	86億3497
108億6788	103億2470
73億4841	66億5883
33億9105	32億7466
29億5043	27億6667
26億0819	25億9508
23億4170	15億1807
12億5738	12億0966
7億3077	6億6214
3億8043	3億7752
3億1913	6083

1日現在

7円

歳出

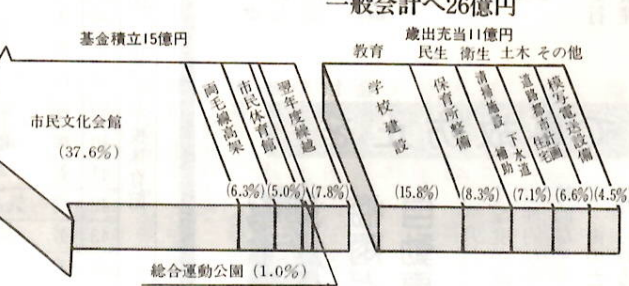
子算額	執行済額
22億1338	18億1637
2億6898	8073
2億2814	7721
4208	595
341	

用品調達 公園 中央児童遊園 食肉処理場 化学廃棄物処理 中小企業資金

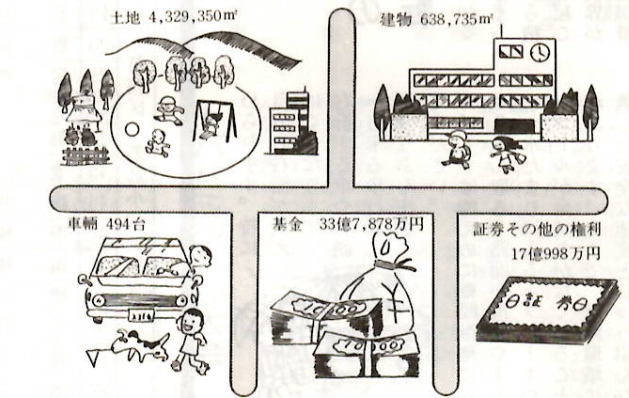
市の財政は健全です。昭和五十六年度下半期(五十六年十月一日～五十七年三月三十一日)の市の財政が、どのような状況であったかをまとめた「前橋市の財政事情」が公表されました。ここでは、そのあらましをグラフで紹介いたします。

○市の財政事情について詳しいことを知りたいかたは財政課(☎内線3542)へ。

## 競輪収益金の用途状況 (57年度予算)



## 市有財産の状況 (57年3月31日現在)



### ご覧ください

#### 北部第三土地区画整理事業計画

前橋都市計画事業 北部第三土地区画整理事業の事業計画の縦覧を行います。

期間 6月17日(火)～6月30日(水)

場所 市役所 庶務課

事業区域 荒牧町、関根町、土小出町、日輪寺町

位置図

川端町の各一部 問い合わせ 宅地開発課(☎内線3913)

## 6月は環境月間

### やめよう！近所めいわく

最近市に寄せられた苦情を分類すると、法で規制するような公害といったものは少なく、一人一人がちょっとした注意すれば防げる迷惑行為が多くなっています。自分では気がつかないでいたことが意外と近所の人に迷惑をかけている、こんなことに思い当たりませんか。

クーラーや冷凍機の音、自動車、特に大型車などのエンジン音、深夜のカラオケ騒音、周囲の状況を考えない無神経な操作による騒音や悪臭、ばい煙など。畜舎やたい肥置場からのふん尿の悪臭。収集日や場所に関係なくゴミを出す。不適当な状況でゴミを燃やす。これらは近隣間の問題です。お互いが被害者になったり加害者になったりすることから、一人一人の注意が大切です。問題が起っても、当事者で話

ふだんからしたいものです。また、こうした近隣間の問題とは別に、やはりわたしたちの不注意によって結局自分自身の環境を悪化させているような問題もあります。例えば、最近問題となっている空き缶の投げ捨てなどがあげられます。また、炊事や洗濯に使った生活排水、洗剤類や食用油類の残りがすなわち、結局は川や湖に流れ込み、汚染の原因となっています。わたしたち一人一人が気をつけなければ、環境の悪化はブレブレキをかけることはできません。

六月は環境月間です。わたしたちは、この機会に自分の周囲を見直し、お互いの身になって快適な環境について注意を傾け、わたしたちのまわりの住みよまらにしていきたいと思います。

## 下水道を守ろう

下水道の取り付けは、公共下水道管を通じて下水処理場に直結しています。この取り付けから油脂類、有害物質、薬品類、土砂、モルタルなどが流入すると、管が詰まったり処理場の機能が著しく低下します。このため、スムーズな下水処理ができなくなり、市民のみならず、たいへん迷惑をかけることとなります。

また、下水管が詰まることによってマンホールの中にメタンガスが発生しやすくなり、引火爆発などの危険も生じます。特に、廃油、ラード、モルタルなどは絶対に流さないでください。

□流す場合は除害施設が必要  
市公共下水道条例により、油脂類、有害物質、薬品類、土砂を多量に含んだ下水を下水道管に流す場合は、除害施設を設けることにな

初夏を迎え、空き地などの雑草も日増しに繁茂してきます。放置された雑草は、蚊やハエその他の衛生害虫の絶好の住みかとなります。あき地等の所有者(管理者)のかたは、早めに雑草を刈り取り、明るく住みよい環境づくりにご協力ください。

市では、自分で除草するかのために動力草刈機を無料で貸し出しています。動力草刈機を借りたかたは、印鑑を持って市防務事務所(大渡町一丁目一九一五☎3347)へどうぞ。また、自分で除草のできないかたには、草刈業者を紹介いたします。

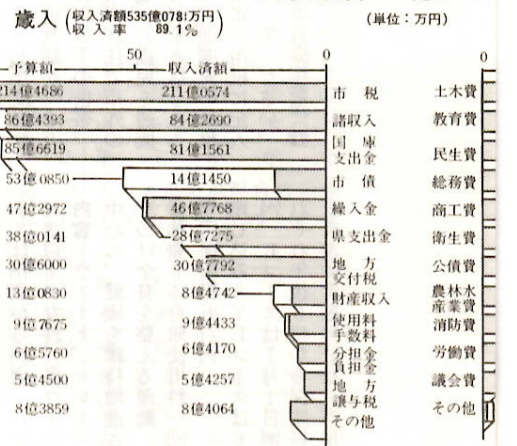
○詳しいことは環境衛生課(☎内線3265)にお問い合わせください。

前橋花火大会は、協賛花火打ち上げを希望する

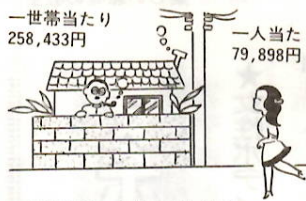
# より豊かな暮らし

## 56年度下半期 前橋市の

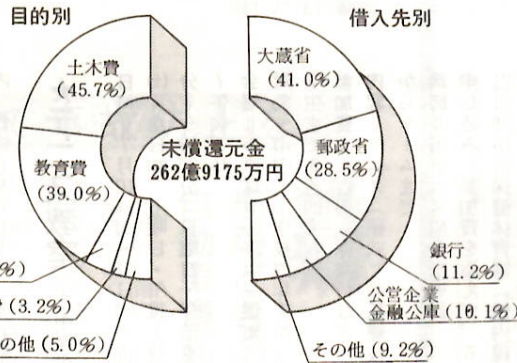
### ●一般会計 (57年3月) 予算総額598億8289



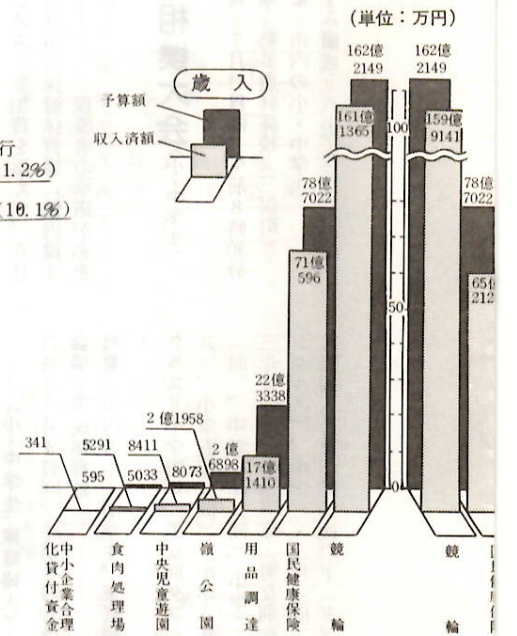
### ●市民の税負担 (56年度予算)



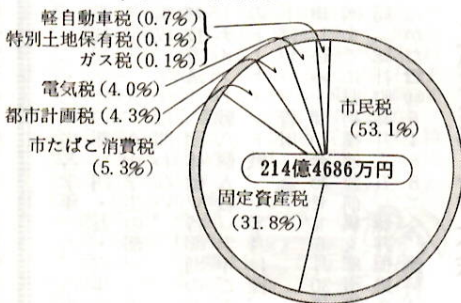
### ●市債の状況 (57年3月31日現在)



### ●特別会計 (57年3月) 予算総額267億3110



### ●市税の構成 (56年度予算)



### 老人・母子家庭等 医療費 受給者証が更新

老人・母子家庭等・重度心身障害者(児)の各受給者証は、六月三十日で有効期限が切れます。新しい受給者証は六月下旬に郵送します。七月一日からはこの受給者証を使用してください。新しい受給者証の有効期限は、五十八年六月三十日までで、一年ごとに更新します。

なお、乳児医療費受給者証の更新はありせんので、受給者証に記載の有効期間によりそのまま使用してください。

△受給者証の取り扱い▽  
①今までの受給者証は、七月一日以後に国民健康保険課または城南支所各出張所へお返しください。  
②医療機関で診療を受けるときは、医療保険証といっしょに受給者証も必ず窓口へ提出してください。受給者証を提出しないときは、自己負担分を払わなければなりません。

### あなたは該当しますか

#### 児童手当・特例給付所得制限限度額

扶養親族などの数	児童手当	特例給付 (勤労者のみ適用されます)
2人	1,808,000円	3,160,000円
3人	2,098,000	3,450,000
4人	2,388,000	3,740,000
5人	2,678,000	4,030,000

○所得税法に定める老人控除対象配偶者または、老人扶養親族がある者についての限度額は、上の金額にその人数1人につき6万円加算できます。

○扶養親族などの数は、前年の所得についての所得税法上その者が控除を受けた配偶者および扶養親族の合計数です。

前号でお知らせした児童手当、特例給付について、今年度の所得制限限度額が表のとおり定められました。

十八歳未満の児童を三人以上養育している、五十六年中の所得が所得制限限度額未満のとき児童手当または、特例給付が支給されます。この場合の所得額は、総所得額から次の控除額を差し引いた額です。

身体障害者・精神薄弱者 相談員決まる

本年度は、市から次のかたがた

が委嘱されました。障害福祉のとてお困りのかたはご相談ください。一敬称略

身体障害者相談員 田中次郎 (〒千代田町二丁目⑥017) 新井精孝 (城南町二丁目⑥0372) 阿久沢千秋 (文京町一丁目⑤518) 飯嶋豊 (朝日町四丁目④4378) 小倉末吉 (南町二丁目②2039) 丸山順吉 (大和町二丁目②831) 鹿沼一巳 (荒子町②202) 八木原金多利 (上沖町③9585) 丸山利房 (駒形町③2058) 福田章雄 (総社町総社②2008) 佐々木洋之 (本町三丁目②1003) 徳江頼滋 (下佐鳥町②2198) 茂木安衛 (関根町③5190)

精神薄弱者相談員 岸順三 (千代田町五丁目④9245) 村田よし子 (城東町四丁目⑤574) 森本光枝 (駒形町③1374) 都丸サト子 (西片町四丁目④4730) 笹沢なみ子 (総社町総社④4021)

### 計量モニター募集

市内の主婦の中から計量モニターを募集します。ふるってご応募ください。

計量モニター制度は、買入物のときの計量について消費者自身に認識していただくとともに、商品の生産者・販売者に注意を喚起することによって、消費者の保護を図ろうとするものです。

計量モニターの仕事 対象となる商品は、期間中に家庭で購入した消費物資のうち二十四品目です。これらについて貸与された「計量モニター」を使用して重量を計り、配布した「計量日誌」に所定の事項や、意見、要望などを記入していただきます。期間終了と同時に、計量モニター20人に、

時々に市へ提出していただきます。募集人員 二十人 (地域などを考慮して選考します)

応募資格 計量に関心をもち家庭の主婦。二人一組で構いません。

委嘱期間 7月15日(木)～9月14日(火)の二か月間

応募方法 ハガキに住所・氏名・年齢・職業(生計上主となる者の職業)・家族人員・電話番号を明記して次の所へ送ってください。

〒371前橋市大手町三丁目一五〇一五、前橋市公営事業部管理課計量係(☎4524)、電話でも受け付けます。

締め切り 6月30日(木) 謝礼 四千元

### 「郷土料理」を募ります

市消費生活安定推進会議では、郷土の特産物を利用した郷土料理を募集します。みなさんのアイデア・工夫を生かしたご自慢の料理をどうぞふるってご寄せください。

応募の中から優秀なものは、今年十一月開催予定の消費生活展で展示します。応募者のかた全員には、寄せられた原稿を冊子にしてお送りします。

応募方法 料理店・材料・調理法を記載し、住所・氏名・電話番号を明記して、7月3日(木)までに、商政課消費生活係(〒371前橋市大手町二丁目二二一)へ。

問い合わせ 同係(☎内線3606)

### 自分の花火を夜空 8月15日・花火大会

活し、市内二百三十余りの企業の協賛で、約三千発の花火が盛大に夏の夜を彩りました。

前橋市花火大会実行委員会では、今年が市制施行九十周年に当たつため、記念大会として準備を進めています。打ち上げは八月十五日(日)午後七時から九時まで、利根川河畔(利根川右岸大渡橋南側緑地)を計画しています。

今年、各企業だけでなく、広く市民のみなさんから協賛をいただいて、花火大会をいっそう盛り上げるよう計画しています。花火の協賛価格は、別表のとおりです。

### 名所16景を紹介

前橋観光絵はがき

前橋駅前ケヤキ並木、前橋公園、敷島公園、広瀬川、前橋の三大まつり―水と緑と詩の街―前橋の名所・名物十六景を紹介した「前橋観光絵はがき」ができました。どうぞご利用ください。頒布は、一部三百円で市観光協会事務局(商政課、商工会議所)市立図書館売店、市公園緑地協会(はら園)で行っています。

市役所の電話は 24-1111(大代表)です。

# 成人学校で6教室

## 洋画・オーディオ・七宝焼など

成人学校に参加して、余暇を有意義に過ごしませんか。今年度第二期・六教室を開設します。ふるってご応募ください。

□教室名・内容・講師  
書道(かな) かなの基礎知識と書き方、講師・田村キミ子さん  
現代のマナー 日常生活におけるしきたりとマナー・慶弔と儀式、講師・嶋方喜斌さん  
洋画 油絵の基礎知識と描き方、講師・星野匡信さん  
近代文学入門(人) 鶴外・啄木・牧水ほか)と作品・その鑑賞、講師・大井恵夫さん  
オーディオ入門 オーディオ機器

の基礎知識と応用、講師・児玉英雄さん  
七宝工芸 七宝の基礎知識と作り方、講師・斎藤芳子さん  
□期間 書道・現代のマナー・洋画・近代文学入門の四教室は、6月29日(火)～7月30日(金)毎週火・金曜日、合計十回。オーディオ入門は、6月29日(火)～7月28日(火)合計十回。七宝工芸は、6月29日(火)～8月6日(火)の火・金曜日、合計十回(7月23日(火)・27日(火)を除く)。

□時間 書道教室は、午後1時30分～3時30分、そのほかの教室は、午後6時30分～8時30分



楽しい趣味の教室 七宝焼

# 保育料の減免

## 手続きは幼稚園へ

市では、幼稚園教育のいっそうの普及充実を図るため、幼稚園に四歳児(二年保育)、五歳児(一年保育)を通園させている家庭を対象に、今年度の保育料の減免をします。

### 幼稚園就園奨励費補助事業

市内在住で、市立幼稚園および私立幼稚園(認可済)に四歳児、五歳児を通園させている保護者の方で、五十七年度に納まる所得割額が、十万円以下(市民税の所得割額が、十万円以下(市内線4003)へ。

立幼稚園は一万円以下)の世帯。  
□幼稚園就園奨励費補助事業(私立幼稚園のみ)  
市内在住で、私立幼稚園(認可済)に四歳児、五歳児を通園させている保護者で、五十七年度に納まる市民税の所得割額が、十万円を超え、十六万円以下の世帯。両事業とも、市内在住で市外の認可幼稚園に四歳・五歳児を通園させている世帯も対象となります。

○希望する人は、通園先の幼稚園に申し出て、所定の用紙に記入し、幼稚園に提出してください。詳しいことは教育委員会総務課(☎内線4003)へ。

## 中央公民館

☎23-3818  
□対象・定員 市内に在住、在勤する18歳以上の(学生を除く)各教室とも先着四十人  
□受講料 五百円  
□開講式 6月29日(火)午後1時30分と6時30分  
□申し込み 6月23日(土)から、受講料を添えて、直接来館して申し込んでください。受付時間は午前8時30分～午後5時。6月23日(土)は午後7時まで。

### 青春を語り合う

#### ヤングセミナーも

日時 6月30日(火)～11月17日(火)、毎週水曜日、午後6時30分～8時30分  
会場 中央公民館  
対象 市内在住・在勤の青年男女先着四十人  
内容 話し方と人間関係、パードウォッチング入門、愛の心理学、健康ゼミナール、マジック入門、豊かな青春を考える、スポーツ・レクリエーション  
講師 それぞれの分野の専門家

# スポーツ

## ★女性ポテihal教室

期日 8月10日(土)～11日(日)・17日(日)・24日(日)・毎週水・金曜日、合計二十一回(8月10日・17日・24日・9月21日(火)、毎週火・木曜日、合計二十一回)  
時間 午後7時～8時30分  
対象 市内在住の勤労者で、Yコースは18歳から29歳、Lコースは30歳以上の女性、各コース三十人  
内容 ウエイト、トレーニングを中心に、健康を維持増進させ体力をつけ全身を整える運動  
参加費 市体育館使用料一回百円、傷害保険料五百円  
申し込み Yコースは6月30日(火)、Lコースは7月1日(火)からそれぞれ午後6時から保険料を添えて市体育館(市市民体育館)

## ★テニス教室(小・中学生)

日時 7月10日(土)・11日(日)・17日(日)・18日(日)、土曜日・午後1時30分～5時30分、日曜日・午前9時～午後5時  
会場 市庭球場コート(三保町)  
対象 市内の小学校四年生から中学生まで先着四十人  
参加費 五百円(保険料など)  
内容 テニス(硬式)の基礎技術からゲームまで  
講師 市テニス協会指導員  
申し込み 参加費を添えて、6月21日(火)から保健体育課(☎内線4032)へ。保護者の承諾が必要です。

## ★相撲大会(小・中学生)

日時 7月11日(日)、午前8時30分  
会場 勢多農林高校(三保町)  
対象 市内の小・中学生  
チーム編成 八小学校(男子)の部

## 20日に映画会



☎24局2548  
□子供映画会  
日時 6月20日(日)、午後1時30分～3時  
内容 「イルカと少年」メダカのため

申し込み 6月19日(土)から直接来館して申し込んでください。無料。

## 図書館

☎24-4311  
□郷土映画をみる会(視聴覚室)  
6月21日(月)「お地蔵さん」

○各教室とも直接または電話で申し込みください。先着順。



## 2階窓口へもスムーズに エスカレーター

正面玄関を入ると中央に見えデパートを思わせるエスカレーターが、1・2階を結ぶ上り下り1台ずつあります。庁舎で取り入れているのは全国的に珍しいことです。エスカレーターを設けたのは、1階の天井を思いきり高くしたため、2階が普通の建物の3階にあたる高さであることと、人の流れを円滑にするためです。これにより、1階とともに多く利用される2階の窓口へも抵抗なくスムーズに行けます。1時間に運べる人数は6,000人。子供やお年寄りにも楽に利用できるように、傾斜30度、速度は毎分30センチになっています。安全面でも、出入口に物が挟まったときは、自動的に停止するスイッチなど優れた各種装置もっています。



\*このシリーズは今回で終わります。庁舎についてのお気付きの点などは、管財課(☎内線3552)へお寄せください。

## 健康で美しく

### 家庭婦人トレーニング講習会

日時 8月1日(木)・木曜日コース 7月1日(火)～9月16日(火)、八水・金曜日コース 7月2日(火)～9月17日(火)、いずれも週二回で合計二十一回、午前10時30分～正午  
会場 温水プール・トレーニングセンター  
対象 家庭婦人・両コースとも先着四十五人  
内容 一日めは体力測定、二日めからは女子一般コースのプログラムを中心としたマツ運動、柔軟体操。屋外トレーニングも予定。  
参加費 二千円(ほかに傷害保険料二百円)  
講師 温水プール・トレーニングセンター専任指導員  
申し込み 6月23日(火)午前10時～午後5時、直接温水プール・トレーニングセンターへ。  
問い合わせ 同センター(☎331496)

## ★バドミントン大会

日時 7月4日(日)、午前8時30分  
会場 市市民体育館  
対象 市内の小・中学生、家庭婦人  
クラス 小学四年(男女別ダブルス)、小学五年(同)、小学六年(同)、中学一年(同)、中学二年(同)、中学三年(男女別シングルス)、中学二年(同)、家庭婦人合算年齢70歳以下(ダブルス)。

## 市民プール、27日から

夏です。水の季節です。今年も市民プールで思い切り泳ぎましょう。  
期間 6月27日(日)～8月31日(火)  
時間 午前10時～午後6時(7月21日・8月20日は午後7時まで)  
料金 大人二百円、中学生以下五十円(一日)

## 壮年体力診断

日時 6月20日(日)、午前9時から  
会場 数島・大根根小学校  
対象 市内の30歳以上の男女  
内容 反復横とび、垂直とび、握力、ジグザグドリブル、急歩  
申し込み 当日会場へ。上履きを準備。

### 相談と検診

□地区の母親学級  
7月7日・14日・21日・28日(月)市職員研修会館、午後1時30分～4時  
四日間で一課程終了です。当日母子健康手帳、筆記用具を持参してください。自家用車で来場する人は、市役所駐車場をご利用ください。

□保健所の母親学級  
前期(妊娠七か月ごろまで)  
7月7日(月)後清里公民館、7月12日(月)後芳賀公民館、桂賀公民館、南橋公民館、後上川淵公民館、永明公民館  
7月14日(月)後中央公民館、午後だけの会場は午後1時30分から

□母子健康相談(前)午前10時～11時30分、後)午後1時～3時  
7月2日(月)後前橋医療センター  
7月5日(月)前南町四丁目公民館、後)中石倉公民館、若宮町二丁目公民館  
7月7日(月)後清里公民館  
7月12日(月)後芳賀公民館、桂賀公民館、南橋公民館、後上川淵公民館、永明公民館  
7月14日(月)後中央公民館、午後だけの会場は午後1時30分から

## 保健だより



水遊び 敷島公園こどもの広場で

### 受けよう、予防接種

#### ●日本脳炎

3歳以上の未就学児

対象は「初回接種」接種当日三歳以上の未就学児で、今までに日本脳炎の予防接種を受けたことのない子供(一週間以上の間隔で二回接種します)へ追加接種「前記の年齢で今まで日本脳炎の予防接種を一回または二回受けている子供(一回接種します)」

注意：予防接種センターの駐車場は、たいへん混雑します。車の場合は広瀬川ふちの臨時駐車場をご利用ください。

利用ください。  
○：予防接種については環境衛生課(☎内線32663)へ。

#### ●はしか

なるべく3歳までに

いづれも受付時間は午後2時～2時50分

昔から「はしか」は、一度はかかる病気といわれてきました。子供にとって「はしか」はたいへん重い病気です。いったん発病すると有効な薬もなく脳炎や肺炎を併発することもあり、ときには生命を奪うこともあります。しかし、医学の進歩により、予防接種をすれば「はしか」にからなくなりやすくなりました。

市は、市医師会の提言、協力により、「はしか」撲滅運動を実施中

### 健康手帳

気温が上がり汗ばむ時期になると「とびひ」が増えます。正式には「伝染性膿痂疹(のうかしん)」と呼ばれる膿皮症の一種です。ほとんどが黄色ブドウ球菌という細菌によって起こります。

△症状▽ 初めに直径一、二ミリほどの小さな水ぶくれが出来、一日か二日のうちに小指の頭あらいはもつと大きくなります。二、三日で破れ、びらんして、じくじくした汁が出ます。この汁が周りの皮膚に付いた

り、指でさわって体のあちこちに新しい病巣を作り飛び火します。びらんが広がるとかさぶたを作り、数日で乾燥し治っていきます。この間に病巣の部分が少なくありかゆみを伴う場合が少なくありません。これはじくじくしたびらんの影響で、湿しんの変化が合

わせて起こるためです。

△治療▽ 抗生物質の外用と内服が主になります。抗生物質やアクリノール等抗菌剤の入った軟こうを、伸ばしたガーゼで病巣をきちんと覆いひっかかないようにします。ごく狭い範囲ならばこれだけでも足りませんが、周りに広がっている場合は、早めに抗生物質を内服することが必要です。かゆみに対する治療を加えることもあります。

いづれにしても医師の治療を受けることが原則で、自家療法や治療の中断は病気を長びかせることとなります。

△予防▽ あせもや虫さされ、すり傷がいつの間にか、とびひになってしまったということがよく経験されます。爪を短かく切り、行水や入浴で体を清潔に保つことが大事です。伝染しますので、集団生活への配慮も必要です。

(前橋市医師会)

### 元気な「熟年」のために

#### 高血圧・心臓病など健康診断

市と市医師会では、脳卒中、心臓病、糖尿病などの予防のため、四十歳から六十四歳まで(大正七年四月一日から昭和十八年三月三十一日まで生まれの人)の人を対象に無料で健康診断を行います。検査内容は市医師会医師による診察、血圧測定、尿検査(糖、たんぱく、肝機能など)、保健婦による保健指導、一般検査の結果、必要と認められた人については、精密検査を医療機関で実施します。

日程(対象地区・自治会単位)  
7月6日(月) 自治会単位  
7月13日(月) 表町一丁目公民館(表町一丁目、本町一丁目)  
7月22日(月) 朝倉団地公民館(朝倉団地)  
7月29日(月) 表町一丁目公民館(表町一丁目、本町一丁目)  
7月31日(月) 朝倉団地公民館(朝倉団地)

密検査を医療機関で実施します。  
日程(対象地区・自治会単位)  
7月6日(月) 自治会単位  
7月13日(月) 表町一丁目公民館(表町一丁目、本町一丁目)  
7月22日(月) 朝倉団地公民館(朝倉団地)  
7月29日(月) 表町一丁目公民館(表町一丁目、本町一丁目)  
7月31日(月) 朝倉団地公民館(朝倉団地)



お医者さんによる血圧測定

#### 献血にご協力を

6月26日(日) 総社公民館(午前10時～正午)、新前橋駅(午後1時～4時)  
7月2日(日) 松清本部(午前9時～正午)、駒形会議所(午後1時～3時)

### ガン撲滅の集い

7月6日、県民会館で

現在、国民の死因のトップはガンです。この怖いガンに正しく知り、撲滅するための集いを開きます。お出かけください。

日時：7月6日(日) 午前9時～午後3時  
会場：県民会館

内容：午前、対談「ガン患者の生と死」永平寺副監院、岸岸應哉さん、国立ガンセンター附属病院長・市川平三郎さん午後、座談会「ガン撲滅への途」県立ガンセンター東毛病院長・三輪潔さん、獅子てんやさん、瀬戸わんやさん

お昼の休憩時間には、八木節、上州さわやか音頭など唄と踊りのアトラクションもあります。

7月の日曜・祝日当番医表	内	科	外	科	婦人科	耳鼻科	眼科	歯科	
4日	山越内科神経科 昭和町3-12-14 31-5352	川上 医院 朝倉町2-3-17 63-1863	松本内科 医院 日吉町3-253-2 31-4728	内科小児科青山医院 古市町350 51-2861	外 科 八子 医院 平和町2-11-13 31-5080	中 嶋 医 院 小原町216-1 66-1601	宮崎産婦人科 医院 朝倉町1-6-9 63-1155	田中耳鼻咽喉科 医院 大手町2-17-3 21-6431	大 山 医 院 高崎市浜川町2242-1 43-6036
11日	同 仁 医 院 城東町4-2-5 31-6085	沢渡内科 医院 広瀬町3-6-6 66-2112	やまだ 医院 千代田町2-1-19 31-1055	井上小児科 医院 大手町1-7-7 21-7782	三村整形外科 医院 上細井町203-1 34-4477	岩崎外科 医院 紅雲町1-3-9 21-4772	産婦人科関根 医院 文京町2-11-3 21-2291	深 町 医 院 高崎市柳川町54 22-2204	田村眼科 医院 朝日町2-5-13 24-5129
18日	塚田内科胃腸科 医院 南町3-33-24 21-3155	井上 医院 若宮町2-4-16 31-1711	神経科深沢 医院 千代田町3-2-4 32-7690	戸所小児科 医院 総社町総社1248 53-2351	宮下外科 医院 上小出町133 31-9408	小林外科胃腸科 医院 広瀬町2-1-12 63-2535	宇上産婦人科 医院 大手町3-5-21 31-7351	豊田耳鼻咽喉科 医院 千代田町3-19-11 31-3411	森平眼科 医院 高崎市中居町787-5 53-0606
25日	瀬田 医 院 電蔵寺町103 32-5658	鶴谷 医 院 朝日町1-20-10 24-3052	安部内科 医院 南町3-19-12 21-2339	高橋小児科 医院 東善町435-1 66-0203	藤崎 医 院 大友町2-9-6 53-5553	加藤外科内科 医院 朝日町1-13-12 43-5169	平野産婦人科 医院 広瀬町3-18-10 66-2212	松山 病 院 高崎市柳川町61 22-3333	羽生田眼科 医院 千代田町2-10-13 32-1010

市役所の電話は 24-1111(大代表)です。

# あたたかい こころ

□現金千円緑が丘町住民のかたから、社会福祉のために。  
□現金三千円飯新太郎さんから福祉事務所へ。  
□そうきん五十枚六供町第四松寿会(和佐田高治会長)から、身体障害者教育施設へ。  
□そうきん六十一枚六供町第三松寿会(須永嶺吉会長)から、第五保育所へ。  
□そうきん百枚六供町第二松寿会(沢口勇次郎会長)から、第一中学校へ。  
□そうきん百枚六供町第一松寿会(加藤君衛会長)から、城南小学校へ。  
□あかさつえ五十本・そうきん五十枚・腰も二十五本古市町・立木正二さんから、社会福祉のために。

□洗剤五箱脚映光家具(奥野善一代表)から、福祉施設へ。  
□ミュージカル「一休さん」招待券三百八十六枚群馬県曹洞宗青年会から、児童福祉のために。  
□Tシャツ二千五百五十枚日吉町四丁目・星野総合商事(星野義夫代表)から、社会福祉のために。  
□現金三千七百五十円城東町三丁目・明治友の会会員一同から、老人福祉のために。  
□前橋城のパノラマ模型表町二丁目・岡田広司さんから、市役所へ。

□座繰生糸製造業受託之證など六千点大手町三丁目・下川幸作さんから、蚕糸記念館展示用として。  
□現金三百万円市体育協会(羽鳥治良松会長)から、市民体育館落成記念として。

## 前橋けいりん

7月23日(日)・24日(日)・25日(日)・30日(金)・31日(土)、8月1日(日)に開催します。

★日本選手権競輪 前橋競輪場で開催。58年3月17日〜22日。  
○：当日は競輪場付近の交通混雑が予想されますので、市民のみならずのご協力をお願いします。

### 地区朝市

6月27日(日)朝市  
6時〜8時、立川町通り。朝市期間中は弁天通り駐車場を無料開放します。

### 老人大学

期間9月2日(日)〜11月26日(日) 合計十五日間  
会場：県立福祉会館  
対象：市内在住の60歳以上の人で、健康で学習意欲のある人先着百十人。本大学卒業生は除く。

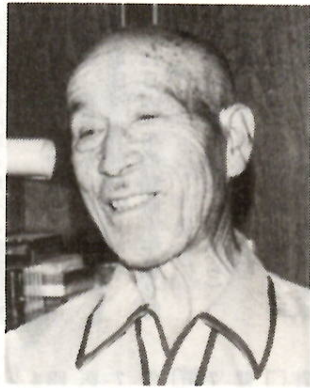
内容：健康、人間関係、経済、民俗、俳句、家庭、交通安全、自伝、法律、宗教、自然、詩吟、時事問題、社会参加、美術鑑賞など  
参加費：受講料は無料、ただし実習材料費、課外活動費は実費負担  
申し込み：7月24日(日)までに入学願書を添えて、厚生課(市内線3239)か、県中部福祉事務所(立川町)へ。  
入学願書は同課・同所にあります。

### 下新田団地 分譲住宅募集

所在地：下新田町  
募集戸数：6戸  
申込期間：6月25日(日)〜7月9日(日) 午前9時〜午後3時  
申込場所：大生相互銀行本店  
問い合わせ：同店または県住宅供給公社(☎1881)

### 大工さんが無料サービス

前橋大工 職自治組合  
では、奉仕活動の一環として、包丁とぎ、まな板削りを無料サービスします。



町の歴史教室、の先生  
中沢 右吾さん(72)

東大室町672-1

昨年十二月から七回にわたって、東大室町で開かれていた、町の歴史教室が、十三日に幕を閉じた。毎回、講師を務めたのが中沢さん。  
「いつまで続くか心配だったんです。自治会長さんはじめ、みな

また、同組合役員と市担当職員による住宅相談コーナーも設けますのでご利用ください。  
日時：6月27日(日)、午前10時〜午後4時  
場所：①三保町公民館②西片日町公民館  
問い合わせ：前橋大工職自治組合事務局(☎2566)

また、同組合役員と市担当職員による住宅相談コーナーも設けますのでご利用ください。  
日時：6月27日(日)、午前10時〜午後4時  
場所：①三保町公民館②西片日町公民館  
問い合わせ：前橋大工職自治組合事務局(☎2566)

また、同組合役員と市担当職員による住宅相談コーナーも設けますのでご利用ください。  
日時：6月27日(日)、午前10時〜午後4時  
場所：①三保町公民館②西片日町公民館  
問い合わせ：前橋大工職自治組合事務局(☎2566)

## 三三情報



規則の一部が改正されました。四月二十日以降は割引証を廃止し、身体障害者手帳をキップ発売窓口に表示するだけで割引が受けられます。なお割引率などは従来どおりです。  
○：詳しいことは福祉事務所(☎内線3146)へ。

現在動く女性の三分の二は既婚者です。乳幼児を持つ働く女性の、仕事と家庭生活の両立がいま強く望まれています。  
労働省では、一定の要件を備えた育児休業制度を導入した事業主に育児休業奨励金、特定職種育児休業利用助成金給付金を支給しています。  
○：詳しいことは県婦人少年室(☎5136)へ。

現在動く女性の三分の二は既婚者です。乳幼児を持つ働く女性の、仕事と家庭生活の両立がいま強く望まれています。  
労働省では、一定の要件を備えた育児休業制度を導入した事業主に育児休業奨励金、特定職種育児休業利用助成金給付金を支給しています。  
○：詳しいことは県婦人少年室(☎5136)へ。

### 相談

□心配ごと相談  
6月18日(日)母子福祉センター、芳賀公民館  
6月22日(火)スズラン百貨店五階  
6月25日(木)母子福祉センター、永明公民館  
6月29日(日)ショッピングデパートニチイ六階  
7月1日(日)前三百貨店六階  
相談時間は午後1時〜4時  
□人権相談 7月2日(日)、午後1時〜4時、前橋西五階  
□無料法律相談 毎週土曜日、受付は午後0時30分から、先着十二人、中央公民館

### 写真コンクール作品募集

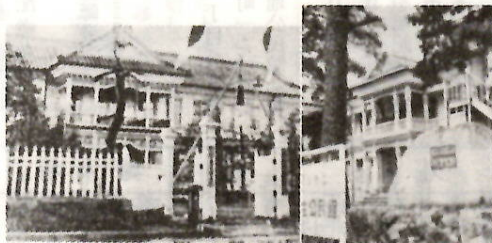
対象：県民  
年金資金で造られた施設を題材とした明るい作品。学校、幼稚園、住宅、道路、公園など。作品規格：カラー・四つ切またはスライド(三十五以上)、白黒、四つ切  
応募締め切り：7月31日(日)  
作品受け付け：お近くの郵便局へ。  
テレビで知る 風水害をテーマにした防災番組  
二つ。▽「ごんじですか?」 防災ミニ百科。日本テレビ・木曜日・午前11時25分〜11時30分  
▽「そのときあなたは?」 くらしの中の防災。フジテレビ・土曜日・午前9時55分〜10時

## 新・まえばし風土記

### 医学校と師範学校

下村善太郎

本町や立川町辺りの町裏の竹やぶなどがどろどろ切り開かれ、空き地が平らにならされた。家を建てるつち音があちこちから軽やかに市中に響き渡った。  
しかし、あまりにも忙しい県庁引越騒ぎである。官宅の建築が間に合はずが、出来上がるまでは、町屋の空き家や空き部屋などをできるだけ開放してもらって、とにかく急場をしのぐことになった。それでも、急いで注文した畳屋の仕事はとも追いつかない。受け入れ準備に走り回る善太郎が途方にくれていると、村喜こと大島善六が、  
「それはオレに任せよう」と自信ありげにいう。畳はあった。利根川学校が、旧城をすべて県庁に明け渡すため一時移転した紅雲村前海岸に、使わなくなった畳が大量に積み上げられていたのを村喜が目を付けたというわけだ。  
高崎からの県庁引越騒ぎは、町からは町役ばかりでなく、軒並み一人ずつの人数が足り出た。それではまるで、前橋と高崎の道に列に並べばほとんど手送りで運べると思われほどの人数であり、机やいすや書類箱などは一日で運び終えてしまった。運んだものはいったん本町の芝居小屋敷島座に入れた、貴重なものは善太郎の家の土蔵に納めて、整理してから各課に配置した。  
職員の家財道具は、熊谷から運ばなければならぬものもたくさんあった。これは、運送業に転職していた松井善兵衛が進んで無償で引き受けた。  
こうして、善太郎ら有志の熱意



明治10年代の師範学校(左)と医学校

善太郎は、個人で七百六十円を、竹内勝蔵、市村良平と三人名義の生糸改会社から二千万円を負担した。  
この年の八月、木造洋風二階建ての群馬県医学校が衛生所に併設されて県庁前に完成した。現在の群馬会館の位置である。翌明治十一年の八月には、群馬県師範学校が、やはり洋風木造二階建てのしゅうしゃな姿で医学校の東はす向かいに出現した。  
前橋町は、構想県令の示した三つの条件をしっかりと整えた。着実に県都の内容を備えつつあった。

