



200年前をしのばせる自然石の碑。地元の人々によって塔婆と花が供えられました。

## 総社、天明の供養塔

前橋さんぽ

今年は、天明の浅間焼けからちょうど二百周年です。浅間山は旧暦七月八日に大爆発を起こし、洪水、降灰などで空前の大災害をもたらしました。利根川には、噴出物でいつたんせき止められた吾妻川の水が一挙に流れ出し、大洪水の中をおびただしい人馬の死体が行き交っていました。天明の供養塔は、その慰霊の碑です。

総社町植野の元景寺境内にある供養塔は、天明三年(一七八三)浅間山大噴火の翌年の建立。碑の裏面に当時の惨状が生々しく記してある。

### わたしと天明の供養塔



先祖の人の心  
二百周年と  
いうので、総  
社地区の史跡  
愛宕会に提案  
したんです。  
七月八日に会

の名で塔婆(とうば)を建てました。この供養塔は、あの浅間焼けの様子と、われわれの先祖の総社の人々の気持がよく表れていてね。貴重な文化財なんだと思いますよ。(総社町総社・69歳)

来春入園の幼稚園児を募集……2面

- ▽中小企業向け資金融資をどうぞ……3面
- ▽市職員採用試験申込み受け付け……3面
- ▽前橋まつりサンパの踊り講習会……3面
- ▽身障者大会の開・閉会式入場券……4面
- ▽夏休みの楽しい行事がいっぱい……6面
- ▽ペット。交換会と無料健康相談……7面



## 思いやりの心で事故防止

夏の交通安全運動  
7月15日～28日

本格的な夏を迎えます。夏休みの解放感や、身体疲労の蓄積、レジャー交通の増加などから、夏特有の交通事故の多発が予想されます。七月十五日から二十八日まで、「夏の県民総ぐるみ交通安全運動」が実施されます。ルールを守り思いやりの心で、事故防止に努めましょう。

□子供と老人の事故防止  
相変わらず、子供とお年寄りが被害者になる交通事故が後を絶ちません。運転者はもちろん、家庭や地域でも事故防止に取り組みしましょう。

また、子供や老人が交通ルールを理解できず、あるいは交通の流れの中で困惑し、危険な行動に出ようとしているのを見かけた時には、思いやりの心でアドバイスしましょう。

①道路を横断する場合には、横断歩道や歩道橋を渡るように勧める。

②道路への飛び出し、車の直前、直後の横断はやめさせる。

③外出の時は、必ず「車に気を付けて！」の一声をかける。

□無謀運転を追放  
死亡事故の大半は、スピードの出しすぎ、飲酒運転などの無謀な運転によるものです。地域ぐるみで無謀運転をさせないようにしましょう。また、青少年を暴走族に参加させないようにしましょう。

□シートベルトの着用  
シートベルトの着用はドライバーの安全運転心得の第一歩です。同乗者にも着用を習慣づけましょう。

□バイクの時はヘルメット  
バイク事故による死亡者は、頭のけがによるものが大部分です。バイク・オートバイに乗る時は、必ずヘルメットをかぶりましょう。



# 来春の園児を募集

## 市立・私立幼稚園

市立幼稚園と市内の私立幼稚園では、59年4月に入園する園児を募集します。

幼稚園は、幼児を保育し、適当な環境を与えて、その心身の発達を助長することを目的としています。

たとえば、園内において、集団生活を経験させ、喜んでこれに参加する態度と協同、自主及び自律の精神の芽生えを養います。また、音楽、遊戯、絵画など



よい環境の中で元気に伸び伸びと

## 夏休みを楽しく安全に

### ―青少年健全育成運動―

今年も、夏季休業期間に合わせて夏の青少年健全育成運動が進められます。

青少年にとって夏休みは、日常では得られない貴重な体験をする機会です。しかしその反面、夏の暑さや学校・職場からの解放感によって、思わぬ事故や非行などの問題が起りやすい時期でもあります。

そこで「地域の子供は地域の力で育てよう」とを旨に、青少年健全育成会や指導員を中心とした地域ぐるみの活動で、この運動を推進し、子供を

今年も、夏季休業期間に合わせて夏の青少年健全育成運動が進められます。

事故や非行から守りましょう。

#### □推進目標

①自然に親しみ健全な心身を鍛える行事や活動を考え、実施する。

②青少年の非行、交通事故や水の事故をなくすために、広報活動や実践活動を推進する。

③有害雑誌自販機や、不健全なたまり場などをなくすために積極的な活動を展開する。

#### 親子の触れ合い

少年非行の多くは、この長い休みの間に芽生えることが多い

## 幼稚園一覧表

	幼稚園名	所在地	定員	電話
市	神明幼稚園	大手町3-17-18	160人	31-5138
	若宮幼稚園	下小出町16	320	31-2891
	総社幼稚園	総社町総社1,585	160	51-3637
立	清心幼稚園	大手町3-1-21	160	31-2415
	双葉幼稚園	朝日町2-18-7	120	24-3780
	静和幼稚園	表町1-16-4	120	21-0501
	わかきさ幼稚園	城東町4-10-7	90	31-6529
	鈴蘭幼稚園	元総社町稲葉152	480	51-2180
	共愛学園幼稚園	岩神町2-5-33	200	31-8028
	明星幼稚園	南町1-6-16	200	23-0804
	静和第二幼稚園	文京町1-29-18	200	21-7452
	いずみ幼稚園	女屋町264	160	61-0553
	元総社幼稚園	元総社町2571	320	51-2076
	しょうび第一幼稚園	城東町1-2-3	480	31-1728
	江木幼稚園	堤町537-11	200	69-0809
	敷島幼稚園	岩神町4-25-10	160	31-8494
	二子山幼稚園	朝倉町1-3-7	640	63-2233
	めぐみ幼稚園	天川大島町2-20-7	80	24-5507
	藤巻幼稚園	城東町3-15-22	40	31-8335
	朝日が丘幼稚園	朝日が丘町5-1	280	51-6808
	大利根幼稚園	大利根町1-36-8	360	51-5050
	第二あさひ幼稚園	三俣町2-10-1	360	32-2080
	ひろせ幼稚園	広瀬町3-32-1	520	63-1571
	明和幼稚園	勝沢町282	320	69-7041
	たから幼稚園	田口町545-1	80	33-0051
	慈照幼稚園	二之宮町1812-7	200	68-2557
	静和第三幼稚園	南町4-18-5	120	24-7443
	駒形幼稚園	駒形町807-1	200	66-2335
	隆興寺幼稚園	三河町1-17-1	80	24-6129
	桃瀬幼稚園	西片貝町4-16-2	200	43-5977
	大利根南幼稚園	川曲町257	160	53-5460
	元景幼稚園	総社町植野150	120	53-2373
	第三あさひ幼稚園	東片貝町1061-1	160	61-7731
	山王幼稚園	山王町2-9-5	160	66-5120
	清華幼稚園	東大室町929-1	80	68-1992
	華頂幼稚園	下長磯町501-3	200	66-5505
	しょうび第二幼稚園	下川町66-1	160	65-3596

によって、創作表現に対する興味も養います。

□入園該当者

3歳児 55年4月2日から56年4月1日までに生まれた人

4歳児 54年4月2日から55年4月1日までに生まれた人

5歳児 53年4月2日から54年4月1日までに生まれた人

募集人員

市立 神明幼稚園 4歳児八十人、5歳児若干人、若宮幼稚園 4歳児百六十人、5歳児若干人、総社幼稚園 4歳児八十人、5歳児若干人

私立 3歳、4歳、5歳で、人は幼稚園により異なります。明和幼稚園は、3歳児を除きます。

□募集期間

お問い合せください。



楽しいキャンプファイヤー 赤城山で

## 高校生のアルバイト

夏休み、冬休みの期間中に、あるいは年間を通じて、高校生などをアルバイトとして使用する

る場合には、労働基準法などを守らなければなりません。

労働時間は原則として、一日八時間を超えてはいけません。時間外労働、休日労働、深夜業(午後10時〜午前5時)をさせてもいけません。

次の業務などに使用することは禁じられています。

①酒席に侍る業務②待合、料理店、バー、キャバレー、クラブなど特殊の遊興接客業における業務③運転中の機械の掃除、検査、修繕など危険な機械や装置を扱う業務④高さ五メートル以上の場所または深さ五メートル以上の地穴における業務⑤重労働を取り扱う業務⑥有害な物質、爆発性、発火性、引火性の物質を取り扱う業務の著しくじんあいを飛散し、もしくは有害ガス・有

## 県民文化大学 やさしい簿記

期間 9月3日(土)〜11月19日(土)の毎週土曜日、午後2時〜4時30分 会場 前橋商業高

害放射線を発散する場所、高温・高圧の場所における業務⑧坑内における労働

○詳しいことは群馬婦人少年室 05136へ。

## 専門の先生が担当

2歳児相談

日時 8月23日(土)午前9時30分〜午後4時30分 会場 中央公民館 相談内容 2歳児の親を

校 内容 やさしい簿記 入門から三級取得まで 受講料 無料(教材費など実費負担) 定員 先着五十人 問い合わせ 申し込み 8月6日(土)〜20日(土)の間に社会教育課 023へ。

対象に、体、言葉、育児上の悩みの解決のために、医学、心理学、家庭教育など専門の先生が個別に相談 相談担当者 群大小児科・内田哲さん、群大教授・潮田武彦さん、前橋福祉事務所家庭相談員・黒岩志げさん、元県社会教育課長・戸所文太郎さん、家庭教育相談事業委員・柴崎寅松さん 申し込み 8月3日(木)までに社会教育課 023へ。

## 市政のまなざし

### ☆ 参議院選の投票率

最低の記録。本県は67・66%、本市65・42%。うち投票所別最高は清里公民館76・04%、最低南橋中学校57・49%。

### ☆ 協力する首都圏五市

六月一日浦和市で、水戸・前橋・宇都宮・千葉・浦和の五市間の「災害時における相互援助に関する協定」が調印されました。

### ☆ 市民体育館に彫像

市体育協会の募金をもとに市が建設したプロンズの青年裸像が六月二十三日除幕されました。作者は本県出身分都順治さん。

### ☆ 正面玄関前に立つ青年像

### ☆ 高齢者の運動指向

運動をやりたいたい58・6%、やりたい種目は①ゲートボール②歩行運動③体操……六十歳以上の市民のアンケート結果。

### ☆ 桃木川で水防訓練

昨年は予定していた日が本番の豪雨となつて中止。今年は六月三十日、消防隊員ら約二百五十人が参加して行われました。



東上野町地内の竹橋付近で



## 金融機関の

## 第2土曜日休業化

金融機関の毎月第二土曜日閉  
店休業は、いよいよ来月から実  
施されることになりました。

□市税などは市役所で

市関係の公金の収納と支払いを金融機関で扱っているわけですが、8月からは毎月第二土曜日の収納事務は、市役所会計課、収税課などの関係窓口で取り扱います。また、上下水道使用料の収納については、水道局営業課窓口と市役所一階公益事業コーナーで取り扱います。時間はいずれも、午前8時30分から正午までです。

□現金自動支払機も休止

銀行や信用金庫などが設置している現金自動支払機も第二土曜日は休止、市役所1階のキャッシュコーナーも使用できません。

□今年休業の第二土曜日

8月13日、9月10日、10月8日、11月12日、12月10日

☐休業する金融機関

郵便局（貯金・保険の窓口業務）、普通銀行、信託銀行、相互銀行、信用金庫、労働金庫、信用協同組合、農業協同組合、県信用農業協同組合連合会、農林中央金庫などです。

○…詳しいことは、会計課内  
線3162へお問い合わせくだ  
さい。



## 第2 土曜を休む金融機関の窓口

# 中小企業に

# 資金を融資

市内の中小企業者の運転設備資金融資制度として、次の制度を取り扱っていますので、ご利用ください。

□小口資金（運転・設備資金）

融資額は五百万円以内。期間  
は運転資金三年以内、設備資金  
五年以内。利率は年七・二％以  
内（ほかに保証料年〇・二％）。  
申し込みは市内各金融機関ま  
たは商工会議所へ。

□中小企業経営振興資金（運転・設備資金）  
 融資金額は七百万円以内。期間は運転資金三年以内、設備資金五年以内。利率は年七・三％以内（ほかに保証料年〇・五％）。ただし、次の資金使途のものは、市長特認として融資わくが拡大されます。  
 第一種特認（運転・設備）  
 大型店進出対策資金・市長が認

める事業転換資金、運輸資金一千万円以下、設備資金二千万円以下（ただし両資金合わせても二千万円以下）。期間は運輸資金五年以内、設備資金七年以内。消防用設備資金、公害防止施設資金、公害防上などのための工場移転建設資金、省エネルギー設備資金、設備資金二千万円以下。期間は七年以内。

経営安定資金、運輸資金二千万円以下。期間は七年以内。

以上の第一種特認の利率は、年六・二％以内（ほかに保証料年〇・五％）。

第二種特認（運輸・設備）

昭和五十九年四月一日付け採用予定の市職員採用試験を行います  
 □職種・受験資格

## 事務・土木・保健婦など

# 市職員を募集します

**人事務乙（高卒程度）** 昭和三十五年四月二日～四十年四月一日に生まれた人（学校教育法

清掃員、公園助手） 昭和23年4月2日〜41年4月1日に生まれた男子

□採用予定人員  
いずれも若干人です。

□第一次試験日  
事務甲・事務乙・土木 9月18日(日) 保健婦・労務職 9月25日(日)

□申込受付期間  
8月10日(水)〜20日(土) (労務職は8月10日(水)〜15日(月))

□申込用紙の交付  
人事課で交付します。郵便で請求する場合は、封筒の表

くらしと税

家屋評価に  
ご協力を

今年一月二日以降に家屋を  
増築された人について、評価  
行うため資産税課の職員がお  
います。

前もって、電話でご都合を  
いてからお伺いするように努

%日歩二銭)、一か月を超える  
と年一四・六%(日歩四銭)の  
割合で徴収されます。この割合  
は、市税百円について一日四銭  
と割高ですから、計画的な納税  
が必要です。

□滞納処分

市税を滞納すると、市から督  
促状を郵送します。督促状発行  
後十日を経過しても納税しない  
場合は、滞納処分が開始されま  
す。

滞納処分は、最初に納税者の  
財産を差し押さえし、その後も  
納税がない場合には、差し押さ  
えた財産を公売などで換金(換

☆**前橋まつり**でサンパ  
——開催講習会——

前橋まつりではサンパを踊ろう。今年の前橋まつりは八月十三日(土)と十四日(日)に開かれますが、踊りの広場(立川町通り)の催しの一つとして「ザ・サンパエバシの踊り」を行います。これは、夜祭にふさわしく、だれでも気軽に参加できるように

考えられたもので、夜八時から九時までを予定しています。サンバのリズムに合わせて、みんなで踊りましょう。特にヤングのあなた、夏の夜を思い切り楽しんでみませんか。

開催に先がけて「ザ・サンバマエバシの踊り」の講習会を開きます。ご参加ください。

日時 7月19日(火)・30日(土)、午後7時から 会場 前橋商工会議所 対象 若い人からお年寄りまでどなたでも 講師 舞踏

家・家坂慶子さん 問い合わせ  
 前橋まつり実施委員会（商工  
 会議所内）☎451111

**観光百景**

**写真コンテスト**

市観光協会では、四季折々の  
 前橋の風景、名所、旧跡、前橋  
 まつり、花火大会、七夕まつり、  
 初市まつりなど、水と緑と詩の  
 まちを全国で紹介できる観光  
 写真の「前橋観光百景写真コン  
 テスト」を行います。

締め切り〇59年1月末日 送り  
先〇市観光協会 〇〒370前橋市太  
手町二丁目二一〇、市商政課  
内）または県写真材料商組合加  
盟店 応募上の注意①応募資  
格及び作品枚数の制限はありま  
せん②作品には応募票を必ず付  
ける③入賞作品のネガ及びその  
版權は主催者に帰属します④応  
募作品は未発表のものに限り、  
四つ切り以上のもの⑤入賞作品  
以外はお返しします

〇：詳しいことは市観光協会（商

政課内) 会内線3603へ。

消費 消費者講座

食 食品の安全性と栄養

日時 7月26日(火)午後1時30分  
3時30分 会場 市役所11階  
大会議室 定員 先着百人 中  
容 食品の安全性と栄養につ  
て 講師 都立衛生研究所栄養  
課長・道口正雄さん 申し込  
み 7月23日(土)までに商政課へ  
606へ。

豊かな老後へ

笑顔で納税

納税は納期内に完納

市役所の電話は 24-1111(大代表)

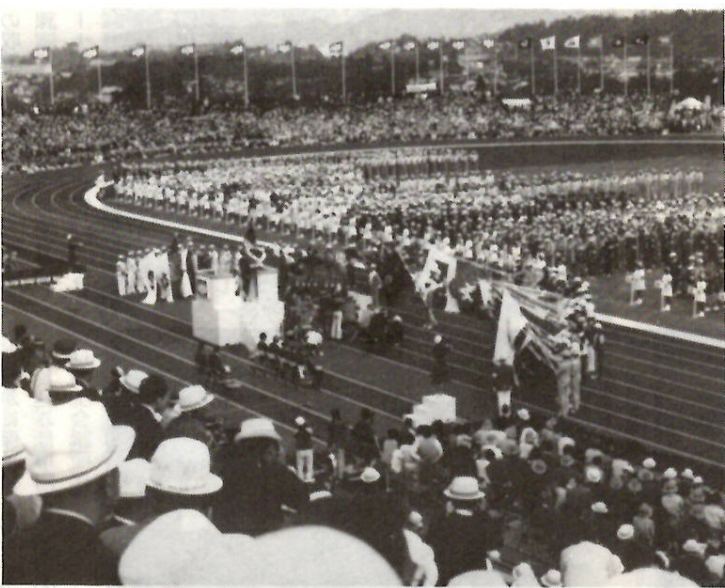


開 会 式					10月29日(土)
順序	次 第	時刻	備 考		
1	実施態度決定	6:00	煙 火		
2	開 門	8:00	煙火、日程・大会のあゆみ説明		
3	群馬交響楽団演奏	8:25			
4	集団演技	8:45	「上州のまつり」郷土芸能(800人) 「めざせゴール」スポーツ少年団(400人)		
5	競技役員団入場	9:15	荒牧小鼓隊誘導		
6	皇太子殿下・同妃殿下御到着	9:26			
7	開式通告	9:27	ファンファーレ「開式」演奏、煙火		
8	役員選手団入場	9:28	行進曲演奏		
9	開会宣言	10:06	県副知事、ファンファーレ「開会」演奏、煙火		
10	大会旗入場	10:08	ろう学校鼓隊誘導(53人)		
11	炬火入場・点火	10:14	「炬火讃歌」演奏・合唱		
12	国旗、大会旗、都道府県・政令指定都市旗掲揚	10:18	「君が代」演奏・斉唱、「パラリンピック讃歌」演奏・合唱、「群馬県の歌」演奏・合唱		
13	あいさつ	10:23	大会会長(県知事)、厚生大臣、日本身体障害者スポーツ協会会長		
14	歓迎のことば	10:31	県議会議長、市長		
15	皇太子殿下のおことば	10:35	ファンファーレ「宣誓」演奏、煙火、風船、「あかぎ国体讃歌」演奏・合唱		
16	選手代表宣誓	10:38			
17	閉式通告	10:43	ファンファーレ「閉式」演奏		
18	役員選手団退場	10:45	行進曲演奏		
19	特別集団演技	10:57	盲学校(45人)、二葉養護学校(30人)、羽ばたけ若人、中学生(2000人)、マーチングバンド、太田市内小学生(30人)、「さわやか群馬」県内婦人(1800人)		
20	皇太子殿下・同妃殿下御退場	11:50			
21	式典終了	11:51	煙 火		

閉 会 式					10月30日(日)
順序	次 第	時刻	備 考		
	競技終了	13:30			
1	集団演技	14:11	「風に向かって走ろう」～伸びゆく群馬～市内小学生・高校生・県内婦人(5000人)		
2	開式通告	15:02	ファンファーレ「開式」演奏、煙火		
3	役員選手団入場	15:03	行進曲演奏		
4	あいさつ	15:11	大会会長(県知事)		
5	惜別のことば	15:14	身体障害者(女子)		
6	国旗、大会旗、都道府県・政令指定都市旗降納	15:17	「君が代」演奏・斉唱、「パラリンピック讃歌」演奏・合唱、「群馬県の歌」演奏・合唱		
7	炬火納火	15:22			
8	大会旗委託	15:23	群馬県知事から奈良県知事へ		
9	奈良県旗掲揚	15:29	「奈良県の歌」演奏・合唱		
10	閉会宣言	15:31	県副知事、ファンファーレ「閉会」演奏、煙火		
11	閉式通告	15:33			
12	役員選手団退場	15:36	行進曲演奏		
13	式典終了	16:02	煙 火		

「愛のあかぎ大会」を盛り上げるため、今まで開催された全国身体障害者スポーツ大会の記録映画フィルムを貸し出しています。町内や団体の集会などでご利用ください。

フィルム名①明日へ向かって(第十五回宮崎大会) ②やりまですきまのから(第十六回栃木大会) ③夕映えに輝く汗(第十八回鳥根大会) ④映写時間などいづれも16ミリカラーで映写時間は約四十五分 申し込み・問い合わせは厚生課内線3240



全国の選手・役員3,000人がせいぞろい 昨年の大会

「愛のあかぎ大会」入場券申し込み記載例

(往信表面) (返信裏面)

愛のあかぎ大会入場券申し込み書

1. 開会式 2. 閉会式 3. 住所(〒) 4. 氏名 5. 電話番号 6. 身体障害者の有無 7. 付添人の有無 8. 車イス使用の有無 9. 交通手段(有無) 10. 備考

前橋市厚生課 障害福祉係 行

前橋市大手町丁目12番1号

前橋市〇〇町〇〇番〇号

赤城太郎様

愛のあかぎ大会入場券申し込み書

1. 開会式 2. 閉会式 3. 住所(〒) 4. 氏名 5. 電話番号 6. 身体障害者の有無 7. 付添人の有無 8. 車イス使用の有無 9. 交通手段(有無) 10. 備考

前橋市厚生課 障害福祉係 行

前橋市大手町丁目12番1号

前橋市〇〇町〇〇番〇号

赤城太郎様

9月中旬に返信用ハガキで通知します。申し込み者が観覧収容予定数と駐車場収容台数を超えて行う交付決定に基づいて、申し込み期間、7月15日(金)から8月15日(月)まで(当日消印有効) 入場整理券・駐車ステッカーの交付決定

申し込み方法

個人 市内に在住の個人 一般団体 市内に住所のある社会福祉施設、社会福祉団体、学校など

申し込み期間

7月15日(金)から8月15日(月)まで(当日消印有効)

申し込み方法

個人 市内に在住の個人 一般団体 市内に住所のある社会福祉施設、社会福祉団体、学校など

災害に備えて 塀の再点検を

最近各地で、塀の倒壊による負傷事故が報道されています。あなたの家のブロック塀、石塀などに、ひび割れ、傾き、沈下、破損箇所などはありませんか。地震やその他の災害に備えて、再点検しましょう。

提出日など変更 農地法許可申請

農業委員会農地部会は、通常毎月月中旬に開催し、農地法に基づく許可申請を審議しています。ところが、今年十月の農地部会は、「あかぎ国体」と重なり開催が困難になりました。月一回農地部会開催の原則を確保するため、十月農地部会を国体会期前に開催します。そこで八月部会開催から次のとおり締め切り日などを変更します。

農地法第三・四・五条に基づく許可申請書の提出締め切り日

8月農地部会に付議する許可申請書 7月25日(月) 同9月農地部会 8月22日(月) 同10月農地部会 9月19日(月) 同11月農地部会 10月19日(月)

納期に納めよう 国民年金保険料

国民年金の保険料は忘れずに納めていますか。国民年金には、加入した人が高齢になったときや、病気、けががもとで障害者になったとき、夫が亡くなったときや、遺族の生活の安定を図るために支給する老齢年金、障害年金、母子年金などの年金があります。

これらの年金は、保険料を納期限までにキチンと納めていることが、受けられなくなることがあります。また、保険料を納め忘れると額が増え、一度に納めるのが困難になります。必ず納期限までに納めましょう。

国民年金の保険料は、四月から一か月五千八百三十円です。

お問い合わせは国民年金課内線3135へ。

愛のあかぎ大会

開・閉会式の入場券

ハガキでお申し込みを

この秋、本市で開催される「愛のあかぎ大会」の開・閉会式の入場者を募集します。無料ですが、入場整理券が必要です。希望する人はお申し込みください。

7月15日～8月15日

アーチェリー

競技の見方③

この競技は、身体障害者が健康者とハンディもなく対等に競技できる種目です。国体をはじめとするアーチェリーの競技会では、健康者と共に

身体障害者の人たちが活躍している姿が見られます。こうしたことから、身体障害者更生施設ではアーチェリーを積極的に取り入れて、国内大会ばかりでなく国際大会(パラリンピック)への出場を目指して練習に励んでいます。

競技は、上肢障害の一部を除く身体障害者が男女別に八十秒の標的に矢を射て得点を競います。種目は二つで、ハーフランド(距離五十メートル)とフルランド(距離七十メートル)の二種目と、一射十点合計七百二十点満点の減点法で、標的の中心に射てば十点、以下外側に向かって減点されます。風などを計算しながらの、微妙なテクニックが要求される競技です。

「愛のあかぎ大会」のアーチェリー競技は、十月二十九日(土)に敷島公園県営サッカー場で実施されます。

新しい豆自動車

ソーラーボーイ登場

21日から中央児童遊園に

太陽の光がエネルギー源

中央児童遊園に、新しい「ソーラーボーイ」が登場します。運転開始は子供たちの夏休みが始まる七月二十一日(日)からです。現在、車庫の新築工事を進めています。「ソーラーボーイ」は、太陽の光を電源にして走る最新型の豆自動車で、利用料金は一人一回(一周)四十円です。みなさんのご来園をお待ちしています。







# わがまちの 文学&歴史散歩

市立図書館 ☎24局4311



緑に囲まれた広瀬河畔にある文学碑

市立図書館では一般の市民を対象に、市内の歴史散歩と文学散歩を開きます。また、子供たちが楽しめる夏休み行事も計画しました。

□市内歴史散歩「馬場川周辺の寺院めぐり」  
日時 7月28日(木)午前9時〜正午  
集合場所 午前9時に三河町一丁目・東福寺境内 コース 東福寺、隆興寺、善行寺、正幸寺 講師 図書館次長・赤石幸三さん、各寺院の住職のみなど 定員 先着三十人

□市内文学散歩「広瀬川畔を中心に」

## 埋もれた 歴史を訪ねて

前橋城と利根川

県庁前の通りを北へ向かうと、道路の左側に緑に覆われた小高い土手が見えてくる。土手は、利根川の信号の所で左に折れ、西へ続いている。その先はもう利根川である。この土手は、かつての前橋城をしのぼせるわずかな遺構である。

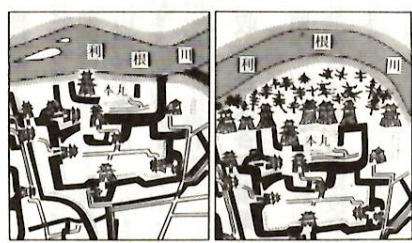
前橋城は、戦国時代には、上杉、武田、北条氏など、群雄の

争奪の的であり、江戸時代になっても重要な拠点であった。酒井氏が城主になると、利根川という新たな大自然と戦わなければならなくなる。

昔の利根川は、現在の広瀬川流域が本流で、前橋の北から南東に向かって流れており、現在の利根川は、ひとつの運河にすぎなかったといわれている。利根川の水流がしだいにこの水路に導かれて、本流となっていたことは前橋城にも大きな影響を与えた。利根川の水路を利用し、城下の発展を願った用水路の開削は、皮肉にも本丸を崩壊させ、城下を衰退させることになった。

このため、松平氏は、わずか十九年でこの城を離れ、川越城へ移ることになる。

その後、前橋には陣屋が置かれた。ただ、前橋城は荒廃してしまふ。人々は、前橋城を崩壊から守るために、河川改修工事、堤防築造などに力を注いでおり、天保年間には、ほぼ治水工事も完成したといわれる。そこで、前橋城下の人々から、前橋城の再築、城主松平氏の帰城を願う気運が盛り上がり、生糸で財を成した商人たちを中心に、再築の資金の出資もなされていった。そして、慶応三年(一八六七)前橋城は再築され、城主の



明和5年の前橋城 酒井時代の前橋城

帰城をみることになる。前橋城と利根川の関係は、長い間の人々と自然とのかかわりを端的に物語っているといえる。

## 《市民文化会館》

☎21局4321

★草津国際音楽アカデミー前夜祭

日時 8月14日(日)午後6時30分 指揮 ローランド・バーガー 独奏 インゴ・グリツキー (オーボエ) ほか

演奏 群馬交響楽団 曲目 オーボエ協奏曲(モーツァルト)ほか

入場料 S席2000円、A席1500円

★敬老ゴールドステージ

日時 8月28日(日)午後1時30分 出演 霧島昇、玉川勝太郎ほか

入場料 全自由席500円

○前売り券は、市民文化会館、市役所売店、三

界堂、興平堂、昌幸堂、利合堂、守屋堂、シ

ティエ堂、岡田堂で扱っています。

## 夏休みの催し

市立図書館では一般の市民を対象に、市内の歴史散歩と文学散歩を開きます。また、子供たちが楽しめる夏休み行事も計画しました。

□映画会  
日時 7月27日(木)、午前10時30分〜11時20分、午後2時〜2時50分(二回上映) 内容 「ドカベン・あゝ栄冠に涙あり」とうさぎとむじな

□お話し会  
日時 7月22日・29日、8月5日・12日・19日(全曜日)、午前10時〜11時15分 内容 口演童話、お話し、紙芝居 出演 育英短大口演童話クラブ・紙芝居クラブ、萌えぎの会

□新しく入った本  
▽あいさつ・スピーチ事典(主婦と生活社編)▽アイヌ事典(小学館)▽ルイス・ヴァルdezの流儀(井上澄夫)▽アルプスの花物語(E・クライドル)▽一刀半断青木雨彦(マオレの愛するアタシ(筒井広志)▽音楽振動する建築(松

## 児童文化センター

☎24局2548

□発明教室「考案展に作品を」  
日時 7月23日(土)・30日(土)、8月12日(金)・20日(土)・26日(金)、午後1時〜3時 対象 小4〜中4 3、四十人 講師 一中教頭・小沢喜三さん、勝山小教頭・大國政雄さん 申し込み 7月16日(土)から

□生物教室「クモと昆虫の観察」  
日時 7月27日(木)午前9時〜午後2時 対象 小3〜中3、四十人 講師 元総社中教諭・青木純郎さん 申し込み 7月20日(木)から

□造形教室「草細工」  
日時 7月27日(木)・28日(金)、午後1時〜4時 対象 小4 3、三十人 講師 草工芸家・高山英子さん 申し込み 7月20日(木)から

□歴史教室「岩宿遺跡見学」  
日時 7月29日(金)午前9時〜午後3時 対象 小4〜中3、四十人 講師 市社会教育課・前原照子さん 申し込み 7月22日(金)から

□天文教室「夏の星座を探そう」  
日時 7月31日(日)午後1時30分〜3時30分 対象 親子二般、六十人 講師 勝山小教諭・松井和夫さん 申し込み 7月24日(土)から

□電気教室「電子オルゴール作り」  
日時 8月4日(木)・5日(金)、午前9時〜午後2時 対象 小4〜中3、二十人 講師 市役所無線クラブ・倉林茂夫さん 同、小池佳一さん 申し込み 7月28日(木)から

□物語教室「民話を聞く」  
日時 8月6日(土)午前9時〜11時

□物理教室「星座盤を作る」  
日時 8月7日(日)午後1時〜3時 対象 小3〜中3、四十人 講師 荒牧小教諭・峯岸里美さん 申し込み 7月31日(日)から

□ふる里教室「こけし作り」  
日時 8月18日(木)午前9時〜正午 対象 小1〜小6、四十人 講師 こけし協同組合理事長・宮下はじめさん 申し込み 7月21日(木)から 7月28日(木)まで

○各教室とも電話で、または直接センターへ。先着順。

小学生のための  
英会話教室

日時 7月30日〜8月27日の毎週土曜日計五回、午前10時30分〜正午 対象 小5・小6、四十人 講師 ヘレナ・ローザ田口さん 申し込み 7月23日(土)8時30分から直接来館のこと。すでに受講したことのある人は受けられません。

## みんなの市民活動

長寿会が「資源愛護」活動  
城東町二丁目長寿会  
城東町二丁目長寿会では、環境美化運動として、毎月第三日曜日を「資源愛護の日」と決め、廃品回収を実施しています。最初は「果たして自分たちに続けられるだろうか」と不安があったというのですが、三年間一回も休まず行ってきました。



元気ががんばる人々

た。朝九時になると諏訪神社境内には、約二十人が軍手持参の軽装で集まっています。お年寄り自ら運搬する四台の軽トラックで一軒一軒巡回します。回収した資源は、この事業で得た収入は自分たちだけが使うのではなく、母子会や子供会などに援助しています。そのため、廃品回収の当日、母子会の人たちも一緒に作業を手伝っています。

に午前中いっぱいかかり、廃品を分類し、業者へ運搬すると一日の仕事になってしまいます。この運動を広げるため「資源愛護の日」のステッカーを各戸に配付。ほとんどの家が玄関に掲示し、当日の朝になると廃品がちゃんと置かれてあります。長寿会では、この事業で得た収入は自分たちだけが使うのではなく、母子会や子供会などに援助しています。そのため、廃品回収の当日、母子会の人たちも一緒に作業を手伝っています。





保健だより

やり投げの練習

8月9日(火) 南橋公民館下

ガン検診

胃ガン検診は、本市に住民登録している四十歳以上の人、子宮・乳房ガン検診は三十歳以上の人が対象です。受診を希望する人は、電話で保健衛生課へ内線3264・3267または、ハガキに①住所②氏名③生年月日④希望検診日・会場⑤電話番号

8月10日(水) 南橋公民館(下小出町、下細井町、上細井町、北代田町) 8月17日(水) 南橋公民館(上小出町、龍蔵寺町、青柳町、荒牧町) 8月31日(水) 医療センター(城東町一五丁目)

相談と検診

8月12日・26日(金) 前橋医療センター 午後1時30分～3時  
8月19日(金) 前橋医療センター 午後1時30分～3時  
8月26日(金) 前橋医療センター 午後1時30分～3時  
8月31日(水) 前橋医療センター 午後1時30分～3時



市街地の発生源などをくまなく



共同作業による稲の病害虫防除

薬剤散布にご注意！

●夜間屋外薬剤散布

伝染病を媒介する蚊、ハエを撲滅するため、夜間屋外薬剤散布を実施します。事故が起きないようにご協力をお願いします。薬剤散布実施日 7月29日(金) 8月19日(金)、9月2日(金)、当日が雨天の場合は、翌週の金曜日に実施。作業は午後10時ごろから始まりますが、区域によって時間が多少異なります。

8月19日(金)、9月2日(金)、当日が雨天の場合は、翌週の金曜日に実施。作業は午後10時ごろから始まりますが、区域によって時間が多少異なります。

●稲の病害虫防除

水田では、これから本格的な稲の生育期に入ります。この時期から、稲の病害虫防除も各地区で盛んになり、生育に際しては、九月上旬まで三、四回の薬剤散布が行われます。薬剤は、粉剤と乳剤を使用します。広範囲の水田を消毒するため、作業は共同で噴霧機や散粉機を使用します。このため農家や組合では、水田に隣接する住宅などに薬剤が飛ばないように作業を進めますが、特に粉剤の場合、風向きによって多少の薬剤が飛ぶことも考えられます。作業の際は、洗濯物や鳥かごなどは取り込むようにしてください。○：詳しいことは最寄りの農協へお問い合わせください。

内に取り込む⑤作業中は、戸・障子を開ける⑥当日の夜間は、作業車が通行するため狭い道路での駐車はご遠慮ください⑦使用薬剤は、スミチオン粉剤(一五%)です。

ペットの交換会

無料健康相談も



この犬飼いたい

動物の愛護と正しい犬の飼い方の関心と理解を深めるため、前橋勢多獣医師会の協力で「犬の交換会」と無料健康相談を行います。犬を飼えなくなった人、これから飼いたい人、日ごろの飼いや健康について相談してみたい人は、お出かけください。子猫の交換も行いますので、子猫、子犬が生まれて交換会へ出したい人は当日会場へご持参ください。

取りを行います。事情で犬・猫が飼えなくなった人は、印鑑を持参して最寄りの会場へ連れてきてください。親猫は麻袋、子猫はダンボール箱などに入れてください。麻袋のない方は、地区公民館と前橋保健所に用意してあります。犬の場合は報償金として、一頭当たり成犬(生後九十一日以上)の犬 五百円、小犬(生後九十一日未満の犬) 三百円が支給されます。猫の場合はありません。

犬・猫の引き取り

ペットの野犬化・野良猫化を防ぐため、不用の犬、猫の引き取りを行います。

不用犬・ねこ引き取り日程表

月日	時間	午前10時～11時30分	午後1時30分～3時
7月22日(金)	東 公民館	元 公民館	社 公民館
7月25日(月)	南 公民館	桂 公民館	萱 公民館
8月1日(日)	城 公民館	永 公民館	明 公民館
	下 公民館	上 公民館	川 公民館
	清 公民館	総 公民館	社 公民館
	芳 公民館	保 公民館	健 公民館

斎場の使用が一部制約



拡張工事が行われる市営斎場

式場拡張工事のため、10月31日(月)の七日間、火葬は今までどおりです。

8月の日曜・祝日当番医表

日 週	内 科	外 科	婦 人 科	耳 鼻 科	眼 科
7 日	アキヤマ医院 吉野医院 八木原内科医院 関 医 院 朝日外科内科医院 高橋整形外科医院 今井産婦人科内科 耳鼻咽喉科伊藤医院 スガノ眼科医院	平和町2-16-12 三保町2-13-10 筑井町4-1 南町4-17-3 朝倉町1-1-7 石倉町2-9-3 東片貝町875 高崎市倉賀野町798-12 住吉町1-17-10	31-5265 内児 32-3333 内 63-1315 内 24-6456 児 63-2718 外内 51-4633 整 21-1000 21-2485 31-2625		
14 日	富沢内科小児科 岩神内科医院 岸 医 院 あさを小児科医院 小児外科胃腸科医院 大塚外科胃腸科医院 野村産婦人科医院 耳鼻咽喉科町井医院 よしもと眼科	石倉町2-7-4 岩神町3-22-13 本町1-7-12 朝日町2-17-11 広瀬町2-1-12 大友町388 千代田町3-12-18 文京町2-14-6 高崎市天神町125	51-4779 内児 31-1205 内児 21-0081 内 24-2484 児 63-2535 外整 52-6006 外内整 31-3616 31-2551 0273-62-0050		
21 日	田中内科医院 井上内科医院 佐藤医院(城東町) 橋本小児科医院 柳田整形外科医院 アクザワ医院 野村産婦人科(下沖) 宮下耳鼻咽喉科 高平眼科医院	古市町1-5-23 本町3-6-7 城東町1-18-21 南町3-35-6 昭和町3-16-9 天川大島町1041-7 下沖町129 高崎市井野町1253-1 千代田町5-14-4	51-0254 内 24-3854 内 31-4019 内児 21-9755 児 34-3260 整 63-1228 外内児 34-7100 0273-61-7325 0273-31-3885		
28 日	相原医院 やまだ医院 大川医院 杉本医院 いしざか医院 田部外科胃腸科医院 産科婦人科真中医院 橋爪耳鼻咽喉科 丸山眼科医院	元総社町1-1-9 千代田町2-1-19 若宮町2-2-10 六供町374-2 日吉町2-463-1 六供町1043 千代田町4-8-1 本町1-3-2 高崎市片岡町2-6	51-2815 内児 31-1055 内児 31-5288 内児 23-2061 内児 33-4808 外整 23-1061 外 31-4035 21-2745 0273-22-7178		

○…日曜・祝日の歯科診療は、歯科医師会館(若神町2-19-9 ☎2046)で行っています。

○…この日曜・祝日当番医表は、毎月15日号に翌月分を掲載しています。翌月のために、わかりやすい所に置いておきましょう。

市役所の電話は 24-1111(大代表)です。



