



伝統の採点種目「ながばかま競走」。麻袋をはいてピョンピョン跳びます。桂萱小学校で。

○ として保存してください つかまた お役にたちます ○

地区の市民運動会

前橋さんぽ

地区市民運動会は、二十のブロックごとに開かれる一大スポーツ行事。ほとんどが町対抗種目を入れて大会を盛り上げる。参加者総数五万人。

「体育の日」は恒例の地区市民大運動会。校庭のトラツクをぐるりと囲んだ町とのテントから、わが町の代表選手を応援する熱烈的な歓声が上がりまします。お父さんもお母さんも、隣りのおじさんおばさんも、世話係の役員さんもだれもが軽やかにスポーツウエア。今日ばかりはみんな三つも四つも若返って、健康いっぱい、地域ぐるみのふれ合いです。

わたしと市民運動会



荒木肇一さん
「ボールかこ競争」という種目に出るんです。ええ、妻も同じチームで。おじいさんは「スプリンレース」、四年生の子供はフットダンスに出ましたよ。子供から年寄りまで、みんな一緒にたつて秋の一日をスポーツで楽しむ、地区最大のお祭りなんです。(堤町・農業・39)

子供から年寄りまで

わたしは、

「ボールかこ競争」という種目に出るんです。ええ、妻も同じチームで。おじいさんは「スプリンレース」、四年生の子供はフットダンスに出ましたよ。子供から年寄りまで、みんな一緒にたつて秋の一日をスポーツで楽しむ、地区最大のお祭りなんです。(堤町・農業・39)

さあ総仕上げ。“すばらしい前橋”運動



十月の後半は、「あかぎ国体」秋季大会と引き続き「愛のあかぎ大会」が開催されます。会場地である私たちのまちには、今はるる訪れる全国からの大勢のみなさんをお迎えしております。四年前、国体開催を機に発足した「すばらしい前橋」市民活動は、全市民参加のもとに、幅広く、さまざまな活動を進めてまいりました。そして、ご承知のとおり、すでに開かれた国体夏季大会はこの市民活動の成果をフルに発揮し、この上ない立派な大会とすることができました。今、待望のメインイベント秋季大会に臨んで、活動を更に発展させ、全国のみなさんに前橋市民の本領を示すうではありませんか。もう一度身の回りを見直してみましよう。

道路や公園、緑地などが空き缶、空き瓶、吸い殻などで汚れていませんか。花壇やプランターの花々は生き生きと咲いていますか。笑顔であいさつが交わされていますか。ゆずり合いの心で交通安全が守られていますか。朝のジョギング、続いていますか……。小さなことでも、一人一人の活動がすべて「すばらしい前橋」につながります。みんなで協力して、前橋での大会をさわやかに成功させたいものです。

スポーツの秋、あなたも参加者…4面

ピックアップ

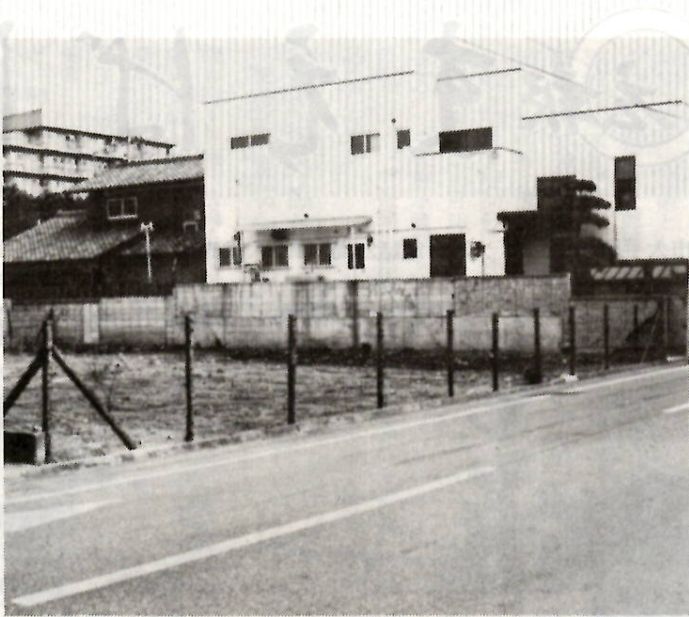
- ▽在任20年、前市長石井さん逝く…2面
- ▽空き巣・覚せい剤・非行を防ごう…3面
- ▽道路を不正利用していませんか…3面
- ▽11月に来春入学児童の健康診断…5面
- ▽読書週間に文化講座、文芸講座…6面
- ▽ガンから守る決め手は早期発見…7面

市有地を売り払い

関根町三丁目などの宅地11か所

31日まで受付

市には、公共事業の代替用地などとして取得し、その効用を果した土地の残地等で、未利用地となっている市有地があります。この土地を市民の方々に有効利用していただくために、公募により売り払いを行います。



有効利用のために売られる市有の宅地 表町二丁目

□売り払い土地の概要

所在地 下石倉町、六供町、広瀬町一丁目、古市町一丁目、表町二丁目、岩神町二丁目、平和町二丁目、関根町三丁目、土地面積 三千四百四十九・五七平方メートル、画地数 十一画地、各画地面積・用途地域・売り払い価格別表のとおり

□申し込み資格

①市内に住所、事業所または勤務先がある個人か法人。市外の方でも、取得地が住宅用地または事業用地として自己の用に供することが確実である人。
②日本国籍がある人。
③市税を完納している人。

□市税を完納している人

市では、広瀬団地のベア住宅と南橋団地の多家族向け住宅の公募を行います。

□ベア住宅（お年寄りや若い人二世帯）

四十七年度に建設した広瀬十二団地。対象者は、職業に従事し、独立の生計を営む親または夫婦（婚姻者を含む）を中心とする二人以上の家族です。この住宅は、老人夫婦（一方が65歳以上）と親族関係にある若夫婦が一階（老人）と二階（若夫婦）の一棟に入居する老人福祉を目的としています。

□多家族向け住宅

五十七年度に建設した南橋第二団地。対象は、職業に従事し独立の生計を営む親子または夫婦（婚姻者を含む）を中心とする二人以上の家族です。この住宅は、老人夫婦（一方が65歳以上）と親族関係にある若夫婦が一階（老人）と二階（若夫婦）の一棟に入居する老人福祉を目的としています。

□契約時に土地代金を一括納入できる人

④契約時に土地代金を一括納入できる人。
⑤二年以内に住宅などを建築する人。
⑥同等以上の保証人二人を定めることのできる人。

□案内書・申込用紙の配付

10月19日（水）22日（土）、午前8時30分～午後5時（土曜日は正午、市役所1階市民ロビー）。説明も行います。

□申し込み

10月24日（月）31日（日）（日曜日を除く、午前8時30分～午後5時）市役所1階市民ロビーへ。申し込みの時は、いろいろお尋ねすることがありますので、必ず本人が申し込み内容について説明できる人がお出かけください。郵送の申し込み受け付けはできませんので、ご注意ください。

□抽選会

11月6日（日）午前10時、市役所1階会議室。受け付け時間は、午前9時から午後5時50分までです。

11月から使用を開始 斎場の大式場

式場の拡張改修が終了しました。式場の使用料金に改正されました。これにより、11月1日から大式場・小式場とも、午前・午後、午後3時～午後5時の利用を行います。大式場は、午前9時～午後9時、小式場は、午前9時～午後3時、午後3時～午後5時の利用を行います。詳細については、斎場管理課にお問い合わせください。

3時 式場使用料金（一回）
大式場 三万円（全日利用六万円）
小式場 七千円
□申し込み市民課内線3109・3110・3111
○詳細については、斎場管理課2777にお問い合わせください。

市有地売り払い土地の一覧表

画地番号	土地の所在地	地目	面積	用途地域	売却単価	金額
1	下石倉町 33-12、33-13	宅地	301.33㎡ (91.15坪)	第二種住居専用地域	79,300円 (262,148円)	23,895,000円
2	六供町 352-2 (仮換地第98街区1)	宅地	118.10 (35.72)	準工業地域	119,700 (395,702)	14,136,000円
3	広瀬町一丁目 28-14	宅地	178.60 (50.02)	第二種住居専用地域	59,800 (197,685)	10,344,000円
4	古市町一丁目 496	宅地	260.00 (78.65)	商業区域	114,000 (376,859)	29,640,000円
5	表町二丁目 7-8、7-9	宅地	418.93 (126.72)	商業地域	152,000 (502,479)	63,677,000円
6	岩神町二丁目 1044-3	宅地	276.96 (83.78)	準工業地域	74,000 (244,628)	20,495,000円
7	平和町一丁目 61-7	宅地	385.65 (116.65)	近隣商業地域	116,600 (385,454)	44,966,000円
8	関根町三丁目 11-1	宅地	302.50 (91.50)	第一種住居専用地域	44,700 (147,768)	13,520,000円
9	関根町三丁目 11-2	宅地	302.50 (91.50)	"	43,400 (143,471)	13,128,000円
10	関根町三丁目 11-3	宅地	302.50 (91.50)	"	43,400 (143,471)	13,128,000円
11	関根町三丁目 11-4	宅地	302.50 (91.50)	"	44,300 (146,446)	13,400,000円

公募

ベア住宅と多家族向け住宅



老人福祉を目的とするベア住宅

連帯保証人二人の保証を得られる人。入居が決定した場合、連帯保証人の印鑑証明書が必要。連帯保証人は今年度に住民税を賦課されており、市税の滞納がなく申込者と同等以上の収入のある人⑥入居が決定した

申込用紙交付期間 10月15日（土）～10月31日（日）（日曜日を除く）、午前8時30分～午後5時（土曜日は正午）受付期間 11月1日（火）～11月15日（火）（日曜日を除く、午前8時30分～午後5時）（土曜日は正午）場所 住

入居者の選考 入居の選考は書類審査の後、抽選を行い入居者を決定。入居予定は12月1日です。○：詳しいことは住宅課内線3807へ。

市民憲章碑を建立

ジュースなどの空き缶回収のために県が導入する、初の「デポジット」システムが近く中央児童遊園に登場します。

年々盛会、水準向上

今年の前橋地区勤労者美術展は、絵画・書道・写真三部で出品数三百三十点余。大作化、レベルアップが目立ちました。



県民会館の展示場で



10月4日、藤井市長と

「デポジット」導入 平方学園の記念式典に御来県の前橋市庁舎にお立ち寄り、十二階の眺望や三階ロビーの絵画などをお楽しみになりました。

三笠宮妃殿下ご来庁

親しまれる憲章にと、立派な碑が庁舎前に完成。十月十二月に除幕されました。近くには美しい彫像「三人姉弟像」も。

市政のまなび

本市の健診受診率

老人保健法に基づく一般健康診査で医療機関個別検査方式を採用している本市は、受診率二二・三％とかなりの高率です。

カギかけは家族みんなの合言葉

あかぎ国体・全国防犯運動



ちょっとした留守でもしっかり戸締まり

十月十一日から二十日までは、全国防犯運動期間ですが、本県では「あかぎ国体」と「愛のあかぎ大会」開催に伴い、あかぎ国体防犯運動として、拡大して実施しています。期間は一日から三十日までです。

みなさん次のことに注意して、どうぞ協力ください。

□空き巣の防止
ドロボー（侵入盗）にもいろいろありますが、手口別にみても最も多いのが空き巣ねらいです。行楽の秋を迎えて、家族そろって出かける機会も多くなります。カギかけは家族みんなの合言葉——これを機会に、わが家の空き巣対策について考えてみましょう。

① 覚せい剤乱用の防止
② 誘われたり、覚せい剤で困っている時、または周辺で「怒りっぽくなる」「家財をもちだす」「目を避ける」「注射器具を持つている」「注射のあとがある」、こんな人を見かけたらすぐ警察に知らせよう。

③ 子供に善悪のけじめをつけさせることを忘れないようにしましょう。

④ 二つ叩いたら三つほめる心がけを忘れないようにしましょう。

⑤ ボルノ雑誌などを家庭に持ち込まないようにしましょう。

危険物取扱者の試験と講習会

□危険物取扱者試験
日時：12月4日(日)午前9時
会場：前橋問屋会館
試験の種類：乙種危険物取扱者試験(第四種)、丙種危険物取扱者試験
手数料：乙種・二千円、丙種・千六百円

□試験準備講習会
日時：11月16日(日)午前9時～午後4時
会場：前橋問屋会館
受講料：乙種・五千円、丙種・三千五百円

防火管理者の資格講習会

□申し込み
11月1日(火)～10日(水)の間の勤務時間中(平日・午前8時30分～午後5時、土曜日は正午まで)に消防本部へ。用紙は10月24日(月)から消防本部または最寄りの消防署(分署)で配付します。

○：詳しいことは消防本部予防課(223211)にお問い合せください。

多数の人が出入りする事業所などでは、資格のある防火管理者を定めて、防火管理業務をすることになっています。この資格を得るには、防火管理に関する講習会を受けなければなりません。次のとおり講習会を実施します。

日時：11月14日(月)・15日(火)午前9時～午後4時
会場：勢多会館(南町四丁目) 費用：二千五百円

□申し込み：11月1日(火)～10日(水)に直接消防本部予防課へ。先着課(223211)へ。

モリヤの声

都市緑化への協力



本市は、「水と緑と詩のまち」にふさわしく、緑化整備事業が他市に比べ抜群に進んでおり、当局の企画と努力により、潤いのある生活環境の確保が強く求められる現在、都市環境の形成を図るための公園、河川、公共住宅などの総合緑化計画について広報で読みました。私も一市民として、緑化に関する意識啓発や植樹計画の実践に協力したいので、その方法を具体的に聞かせてください。(朝日町二丁目・高橋貞三郎さん)

【お答え】
本市の緑化計画は、民有地及び公共施設全般にわたり、〇〇万本植樹運動を目標に、公共施設においては、鎮守の森構想を基本理念とするなど、それぞれの持つ機能と環境条件を勘案し、「水と緑と潤いのあるまちづくり」を目指し、推進しています。

また、都市緑化月間では、公園・街路樹・河川敷などの保全美化運動では、市民のみなさんの除草や草花の手入れなど、日常生活の中で率先して実践に参加いただいております。

国体の年である今年は特に「すばらしい前橋運動」として、それぞれの地域等で身近なことから協力お願いいたします。

注：鎮守の森構想：昔からある村の神社のように、周囲を緑で囲み、豊かな緑の空間の中に施設等を造るという構想 (公園管理課)

道路は広く正しく安全に



防火管理者の消火訓練

十月二十一日から十月三十日まで、「秋の道路愛護運動」が実施されます。この運動は道路に対する関心や公共心を高め、安全で快適な道路環境を維持・保全するためです。

道路を正しく使用することは本紙や「道路バトロール」などによって機会あるごとに呼びかけております。しかし、まだ一部の人によって道路が不正に利用されています。

例えば、道路上の①商品陳列や物品の放置②移動式看板の設置③樹木などはみ出し、などが目につきます。これらの行為は、すべて違反行為です。思わぬ事故の原因にもなりかねない危険なものです。道路には絶対に物を置かないでください。

道路はみんなの財産です。自分たちの家の周りの道路や側溝は自分たちの手できれいにし、正しい利用法に心がけましょう。

国保税の低所得者軽減

国保税には、前年中の所得が一定金額以下の世帯に対し、均等割と平等割の税額を軽減する制度があります。

□軽減の対象世帯
六割軽減……前年中の所得が二十四万円を超えない世帯
四割軽減……前年中の所得が二十四万円に、世帯主を除く被保険者一人当たり十八万五千円を加算した額を超えない世帯

		軽減額	課税額
6割軽減	均等割(1人当たり)	2,960円	1,960円
	平等割(1世帯当たり)	4,250円	2,830円
4割軽減	均等割(1人当たり)	1,970円	2,950円
	平等割(1世帯当たり)	2,840円	4,240円

納税証明と交付手続き

納税証明は、銀行など金融機関からの資金借入れや保証人になる場合、県・市営住宅の申し込み、軽自動車等の車検、官公署などの指名競争入札参加申請などの関係書類として必要になります。

あかぎ国体

さあ！会場へ



競技	10月					会場
	16日	17日	18日	19日	20日	
陸上競技	○	○	○	○	○	県営陸上競技場
体操	○	○	○	○	○	市民体育館
テニス	○	○	○	○	○	総合運動公園
ライフル射撃(CP)	○	○				県警察学校
自転車	トラック	○	○	○	○	競輪場
	ロード				○	赤城南面
高校野球(軟式)	○	○	○			県営野球場

新築の固定資産税軽減

新築住宅で、居住部分の一戸建ては、固定資産税が軽減されます。

○：詳しいことは収税課(223211)にお問い合せください。

○：詳しいことは収税課(223211)にお問い合せください。

○：詳しいことは収税課(223211)にお問い合せください。

家屋の種類	構造別	床面積	1㎡当たり評価額	軽減率	軽減額
専用住宅	木造	40㎡以上	81,000円以下	3年度分	100㎡以下
	耐火木造	165㎡以下	89,000円以下	3年度分	100㎡以下
	非木造	30㎡以上	109,000円以下	5年度分	100㎡以下
小規模住宅(地上3階以下)	非木造	165㎡以下			

納税で豊かな生活 明るい環境



朝倉児童館で遊ぶ子供たち

市役所の電話は 24-1111(大代表)です。



熱気あふれる市民体育館のジャズダンス教室 昨年

みんなで 体力づくり

ご参加ください スポーツ教室

今年の前期の秋は、スポーツ一色。国体の秋季大会が始まり、今月末には身障者のスポーツ大会が開かれます。市民のみなさんの健康づくりに役立つスポーツ教室も、数多く開催されます。あなたも参加して、この秋をさやかに！

市民体育館で6種目 人気のジャズダンスなど

ジャズダンス

日時：「水曜コース」11月2日（水）59年1月25日（水）午後1時30分～2時30分
「金曜コース」11月11日（金）59年1月27日（金）午後7時～8時
「土曜コース」11月5日（土）59年1月28日（土）午前10時～11時
合計10回 参加費：一人五百円、ほかに一回につき一人百円 対象：市内在住・在勤の人、各コース初心者白人

さわやか健康づくり

期日：11月16日（水）12月21日（水）
毎週水・金曜日合計十回（11月23日は休み）午前10時～11時30分
会場：市民体育館 内容：レクリエーションゲームなど
参加費：一人一回百円 対象：市内在住・在勤の人、三十人申し込み
申し込み：11月2日（水）午前10時から直接。

小学生体育

日時：11月15日（火）12月15日（火）
毎週火・木曜日合計十回、午後5時～6時
会場：市民体育館 内容：バスケットボール、サッカーなど
参加費：一人一回百円 対象：市内在住・在勤の人、三十人申し込み
申し込み：11月2日（水）午前10時から直接。

総合運動公園ではテニス 美容と健康の婦人トレーニング

★硬式テニス

コース：期日：「水曜コース」11月、12月の水曜日、午前10時～11時30分
「金曜コース」11月、12月の金曜日、午前10時～午前11時30分
「日曜コース」11月、12月の日曜日、午前10時～午前11時30分
会場：総合運動公園テニスコート
定員：水・金曜日コース各二十人

女性ボディービル

日時：11月1日（火）12月15日（火）
毎週火・木曜日合計十三回（11月13日は休み）午前10時～午前11時30分
会場：市民体育館 内容：ウェイトトレーニングを中心とした体力づくり
参加費：一回百円 申し込み：11月1日（火）午前10時から直接。

バドミントン

日時：「初心者」11月9日（水）12月16日（水）
毎週水・金曜日合計十回（11月23日は休み）午後7時～8時
会場：市民体育館 内容：バドミントン
参加費：一人一回百円 対象：市内在住・在勤の人、三十人申し込み
申し込み：11月2日（水）午前10時から直接。

2コースで 歩け歩け大会

□清里会場
日時：11月3日（火）文化の日
午前8時清里小集合、延期の場合は13日（日） 対象：子供からお年寄りまで
□総社会場
日時：11月13日（月）午前8時30分六中集合、延期の場合は23日（火） 対象：子供からお年寄りまで
コース：六中～山王神社～産業試験場～総社北郵便局～稲荷神社～元景寺～城川公園～利根川河川敷～六中
申し込み：10月31日（月）までに総社公民館 ☎49333 または保健体育課 ☎4031 問い合わせは、同公社 ☎090000。



空気がおいしい

親子バドミントン

日時：11月2日（水）12月9日（水）
毎週水・金曜日合計十回、午後7時～8時30分（午後6時から練習可）
会場：市民体育館 内容：バドミントン
参加費：一人一回百円 対象：市内在住・在勤の人、三十人申し込み
申し込み：11月2日（水）午前10時から直接。

県民健康スポーツ祭

日時：11月6日（日）午前9時～午後5時
会場：県総合体育センター（関根町）
対象：県民 内容：ストリートダンス、フォークダンス、社交ダンス、親子体操、エアロビクスダンス、軽スポーツ、体力測定、チュークボールなど
申し込み：当日会場へ。チュークボールは10月22日までに県スポーツ振興事業団へ問い合わせ ☎55555

市民スポーツ祭

●親子サイクリング

日時：10月23日（日）午前9時30分
会場：サイクリングコース（竹橋下）
対象：市内在住・在勤の人、子供、女性歓迎
内容：サイクリング（華蔵寺公園まで往復）、レクリエーション（ゲーム、宝探し、フォークダンスなど）
申し込み：最寄りの自転車店へ。参加費、賞品が多数あります。

高齢者に最適 スマイルボウリング 11月9日に大会を開催



秋空の下での練習

六十歳以上のみなさん、大会に参加しませんか。
日時：11月9日（日）午前8時30分受付 会場：市民体育館 対象：60歳以上の男女 チーム：五人で一組 申し込み：10月26日（火）までに保健体育課 ☎4031へ。

●バドミントン

日時：11月13日（日）午前8時40分
会場：市民体育館 対象：市内在住・在勤・在学者（高校生以上）
種別：「男子ダブルス」A：現在高校・大学でクラブに所属している人、これに準ずる人、及び過去に公式戦で活躍した人 B：A以外の中・上級者 C：一般社会人の初・中級者（三十歳未満の初心者を含む）
D：初心者（三十歳以上） E：合算年齢八十歳以上（ミックスも可）
「女子ダブルス」A：男子のA・Bに属する人 B：男子のCに準ずる人及び高校生以上 C：初心者 D：合算年齢六十歳以上 E：合算年齢八十歳以上
申し込み：11月1日（火）までに参加費を添えて体育振興公社（市民体育館内）へ問い合わせ ☎09000

●アーチェリー



●弓道

日時：10月23日（日）午前10時開会
会場：市民体育館 対象：市内在住・在勤・在学者の人 申し込み：当日会場へ 問い合わせ：体育振興公社 ☎09000

テーマ「日本の心をさぐる」

読書週間記念行事

10月27日(木)～11月9日(水)

10月27日(木)から11月9日(水)までの2週間は「読書週間」です。図書館では、この週間にちなんで「日本の心をさぐる」をテーマに記念行事を開きます。多数の方のご来館をお待ちしています。

市立図書館 ☎24局4311

☆文化講座

10月25日(火)「上州の茶道」作家・浅田晃彦さん 10月26日(水)「上州の浮世絵」泉史編さん 10月27日(木)「上州の俳諧」泉史編さん 10月28日(金)「上州の俳諧」泉史編さん 10月29日(土)「上州の俳諧」泉史編さん 10月30日(日)「上州の俳諧」泉史編さん 10月31日(月)「上州の俳諧」泉史編さん 11月1日(火)「上州の俳諧」泉史編さん 11月2日(水)「上州の俳諧」泉史編さん 11月3日(木)「上州の俳諧」泉史編さん 11月4日(金)「上州の俳諧」泉史編さん 11月5日(土)「上州の俳諧」泉史編さん 11月6日(日)「上州の俳諧」泉史編さん 11月7日(月)「上州の俳諧」泉史編さん 11月8日(火)「上州の俳諧」泉史編さん 11月9日(水)「上州の俳諧」泉史編さん

☆文芸講演会

講師は中野孝次さん

日時 10月30日(日)午後1時30分～3時30分 演題 「読書について」 講師 作家・中野孝次さん、主な著書は「実朝考」「ブリューゲルへの旅」「麦熟する日」など

☆上州の錦絵展

11月10日(木)まで。開館日の午前9時～午後5時。内容は錦絵に描かれた上州の風景、人物などの作品約百点

ご利用ください 新しく入った本

花ホテル(平岩号) 浪人横丁(山手樹一郎) 雪風ハシマス(豊田穂) 風物語(森瑞子) 金色の

16%映写技術講習会

今年度二回目の十六%映写技術認定講習会を行います。十六%映写の映写には、この認定証がないと映写することができません。子供会やPTA、職場や地域のボランティア活動に、あなたもこの「認定証」をとってお役に立ててください。

日時 11月10日(木)・11日(金)午後5時～9時、11月12日(日)午後1時～5時、11月13日(月)午前9時～午後3時 対象 市内在住・在勤者(学生除く)先着四十人 費用 千円(テキスト代) 申し込み 10月24日(月)午前9時から直接来館してください。

短歌大会の作品募集

日時 11月13日(日)午前10時～会場 中央公民館 会費 五百円(当日受付 昼食代を含む) 申し込み 10月31日(月)までに詠草一首をハガキに書いて、〒371

開館1周年記念行事

□SKD東京踊り(松竹歌劇団55周年記念特別公演)

秋のひととき、華やかでファンタジックなステージをお楽しみください。

日時 11月12日(日)午後2時と6時の2回公演 入場料 A席3000円、B席2500円

□雅楽(管絃・舞楽)

日時 11月5日(日)午後2時 入場料 S席2500円、A席2000円、B席1500円

問い合わせ ☎21-4321 市民文化会館

子供会

書画展と育成大会

□子ども書画展

期間 11月4日(金)正午～午後5時

日時 11月4日(金)午後5時～午後9時

内容 子供会活動で制作した作品

□子ども書画展

日時 11月6日(日)午後2時

内容 書画展入賞者の表彰、優良子供会の顕彰

会場はいずれも臨江閣です。

○詳しいことは青少年課 ☎4043へ。

児童館あんない

児童文化センター

☎24局2548

□物語教室

「人形ちゃんと遊ぼう」

日時 10月23日(日)午後1時～3時

対象 幼児(親子) 小6、六

十人 講師 人形劇研究家・阿部セツ子さん 申し込み 10月

16日(日)から

□歴史教室「多胡碑や歴史博物

館を見学」

日時 10月30日(日)午前9時～午

後3時 対象 小4～中学、四

十人 講師 天神小教諭・木部

日出雄さん 申し込み 10月23

日(日)から

□版画で年賀状をつくらう

期日 11月9日・16日・30日、

12月7日、毎週水曜日、午後6

時30分～9時 対象 勤労青年

三十人 内容 版画年賀状の製

作 講師 近代美術協会審査員

・斎藤秀雄さん 参加費 三百円

前橋青年の家

○いづれも申し込みは電話ま

たはハガキで県立前橋青年の家

〒371文京町三丁目一九一六

☎1673へ、10月25日ま

でに申し込んでください。定員

になりしだい締め切ります。

埋もれた歴史を訪ねて

鳥取町の厄除け

地蔵尊 その①

鉄製阿弥陀仏で有名な善勝寺の西側に北に行き、芳賀西部工業団地を過ぎると鳥取に入る。藤沢川を渡る手前、町田橋の南東の空地に一間四

方程のお堂がある。格子作りの観音開きの扉には錠がかかっている。地域の人が大切にされている様子がうかがえる。厄除け地蔵尊と呼ばれ、お堂と道を隔てた土地に墓を持つ十一軒が役員となって祭っているお地蔵様である。

安山岩の台座の上に、同質の石で高さ九十七センチ、最大幅四十六センチの舟型光背の中に半肉彫りの姿が浮いていて、蓮台(れんだい)に立っている。磨減しているが、右手に錫杖し



お堂の中にある厄除け地蔵尊

字と四年「九月と読める部分がある。延享四年(一七四七)は丁卯なので、この年に造られたと思われる。建立した人の名は、一番下に門がつく四字なので〇左エ門か〇右エ門であろう。

釈迦(しゃか)

入滅後、弥勒菩薩

が出現するまでの

無仏時代、六道と

輪廻(りんね)に

苦しむ衆生(しゅ

じょう)を救う役

を、釈迦から任さ

れたのが地蔵菩薩

である。

11月のガン検診

早期発見が決め手

昨年のガンによる死亡者は、十七万人を越え、全死亡者の二・九%を占めました。ほぼ四人に一人がガンで死亡していることになりました。しかし、この恐ろしいガンも近代の医学では、早期に発見し適切な治療をすれば治せる病気となっています。日常生活での発生はもとより、年に一度は必ず健康診断を受け、早期発見に心がけましょう。

胃ガン検診は、本市に住民登録している四十歳以上の人、子宮・乳房ガン検診は三十歳以上の人が対象です。受診を希望する人は、電話で保健衛生課へ連絡3264・3267または、ハガキに①住所②氏名③生年月日④希望検診日・会場⑤電話番号を明記して〒310前橋市大手町二丁目二二一、市役所保健衛生課へ申し込んでください。

検診結果が出るまでに約三週間かかります。異常が認められた人だけに通知します。

胃ガン検診

11月9日(水)母子健康センター(下大屋町、泉沢町、富田町、飯土井町、荒井町、荒子町、西大室町、東大室町) 11月16日(水)医療センター(三河町一・二丁目、朝日町一・三丁目)

11月30日(水)母子健康センター(新井町、二之宮町、今井町、小原町、筑井町、上増田町、下増田町、下大島町) (一)内は対象地域、受付時間はいずれも午前9時〜10時

11月9日(水)下川淵公民館(下川淵地区全域) 11月15日(水)東公民館(古市町、江田町、朝日町)

自分の健康は自分で守る 一般健康診査



結果について指導を受ける人々

今年から新たな老人保健法のもとで四十歳以上の人を対象にした「一般健康診査」を行っていただきます。これは、壮年期からの疾病の予防及び健康管理が老後の健康保持のために重要であるということから、従来の六十五歳より大幅に年齢を下げたものです。

受診期間は「誕生日」ごとに

11月8日(火)中央公民館 午前9時30分〜正午 午後1時30分〜4時 午前・午後ともに同じ内容です。

11月25日(火)11月1日・8日・15日(火)広瀬コミュニティセンター、午後1時30分〜4時、四日間で一課程終了となります。当日母子健康手帳、筆記用具をご持参ください。

11月1日(火)午後1時〜4時 保健所の母性学級

献血にご協力を

11月1日(火)問屋会館(午前9時〜正午、産後会館(午後1時〜3時) 11月8日(火)城南支所(午前10時30分〜正午、県立前橋病院(午後1時〜3時30分)

犬・猫の引き取り

犬の登録と秋の狂犬病予防注射の会場を、次のとおり変更します。

10月29日(土)岩神町二丁目親民稲荷を岩神町一丁目公民館に変更、時間は午前10時〜11時30分

10月30日(日)市役所を教育資料館に変更、時間は午前10時〜正午

11月1日(火)午後1時〜4時 保健所の母性学級

11月1日(火)午後1時〜4時 保健所の母性学級

11月1日(火)午後1時〜4時 保健所の母性学級

11月1日(火)午後1時〜4時 保健所の母性学級

11月の日曜・祝日当番医表

11月の日曜・祝日当番医表												
日	週	内			科		外		婦人科	耳鼻科	眼科	歯科
3	祝日	池田医院 西片貝町2-227-1 23-2373 内児	城東町協立診療所 城東町3-20-8 31-5137 内	殿岡内科 小児科医院 天川原町247-5 21-1599 内児	神経内科 高野野院 新前橋町11-11 52-5656 内	田中整形外科 文京町3-29-18 24-6124 整	今村内科外科 昭和町1-11-12 31-5557 外	馬場産婦人科 石倉町2-2-8 51-7485	宮下耳鼻咽喉科 高崎市井野町1253-1 0273-61-7325	山田眼科医院 西片貝町1-282-14 32-1213		
6	平日	大竹内科 上泉町3-24-0 69-5550 内	武藤医院 駒形町11124 66-1177 内児	塩崎内科 文京町3-10-10 21-8063 内児	黒木医院 三河町2-11-1 24-4710 内	岩内整形外科 本町3-1-24 24-5265 整	中嶋医院 小原町976-1 66-1601 外	横田産婦人科 下小出町1-16-5 34-4135	豊田耳鼻咽喉科 千代田町5-19-11 31-3411	大山医院 高崎市浜川町2242-1 0273-43-6036		
13	平日	山田内科 小児科医院 城東町2-9-7 31-4793 内児	駒形医院 表町1-3-2 21-8220 内	伊藤内科 下小出町2-49-16 32-0537 内	柳川小児科 天川大島町956-4 63-1600 児	富沢整形外科 朝日町4-17-2 24-3955 整外	狩野外科 日吉町4-350-1 (赤城通り) 31-7025 外内	産婦人科開院 文京町2-11-3 21-2291	吉見耳鼻咽喉科 高崎市新紺屋町1 0273-25-0713	羽生眼科 千代田町2-10-13 32-1010	○…日曜・祝日の 歯科診療は、 歯科医師会館 (岩神町2-19-9 ☎ ☎ 2046)で 行っています。	
20	平日	永島内科 三保町2-11-20 32-6435 内	広瀬内科 小児科医院 広瀬町1-21-10 63-1226 内児	小島田診療所 小島田町7 61-0370 内児	うい小児科 千代田町1-8-5 31-2468 内児	北川医院 千代田町1-6-2 31-2019 外内	篠崎医院 大友町2-9-6 53-5553脳神外	平野産婦人科 広瀬町3-18-10 66-2212	新前橋耳鼻咽喉科 古市町1-48-6 53-6170	高草木眼科 高崎市北通町97 0273-27-2361		
23	祝日	横地医院 若宮診療所 若宮町3-7-3 31-3266 内児	木村医院 平和町2-1-7 31-3070 内外	森田内科 山王町1-7-1 66-4089 内児	尾内小児科 下川町15-2 65-4005 児	文京外科 文京町4-15-34 21-1280 外	富沢脳神経外科 内科医院 下小出町269-1 34-3488 脳外	須藤産婦人科 住吉町2-5-20 31-4133	耳鼻咽喉科 伊藤医院 高崎市倉賀野町738-12 0273-46-2485	スガノ眼科 住吉町1-17-10 31-2625		
27	平日	内科胃腸科 中村医院 三保町1-47-4 24-8500 内	本町協立診療所 本町3-11-5 24-4887 内	内科小児科 八木町2-15-10 21-3252 内児	野町医院 総社町植野711-5 51-1300 内児	山下外科 城東町4-11-17 31-3726 外	小坂橋医院 上泉町354-2 61-2122 胃外	そだ医院 大根町1-39-6 51-1374	二の宮耳鼻咽喉科 住吉町1-5-18 31-0749	丸山眼科 高崎市片岡町2-6 0273-22-7178		

市役所の電話は 24-1111(大代表)です。



萩原朔太郎展

「あ
体」スポーツ芸術として、郷土
の詩人・萩原朔太郎展」が開催
されています。

期日10月30日(日)まで 会場
市民文化会館 開館時間11時前
9時午後4時30分 休館日
毎週火曜日(10月18日は開館し
ます) 主な展示資料「原稿
日記ノート、書簡、色紙、遺
品など約千点

青年海外協力
隊募集説明会

日時11月8
日(火)午
後6時〜8時 会場県民会館
応募資格20歳〜35歳 派遣期
間1年 派遣職種農林水産
加工、保守操作、土木建築、保
健衛生、教育文化、スポーツな
ど 問い合わせ県消費生活課
☎1111内線2464

旅券発給の
出張サービス

海外 旅行の
ため二
十人程度までとって旅券の発給

あたたかい
ころ

☎現金三万円小相木町・梅山
マツ子さんから
☎現金三万円光が丘町・一主
婦の方から
☎現金三万円荒牧町・関根信
夫さんから
以上三件、前橋手をつなぐ親

を希望する場合、その代表者か
ら「一般旅券出張申請受付・交
付願い」の申し出を受ければ、
業務に支障のない限り職員を希
望場所に派遣して、旅券の発給
事務を行います。ご利用くださ
い。県庁での旅券発給事務は、
午前9時から午後4時(土曜日
は正午)まで行っております。
○詳しいことは県消費生活課
☎1111内線2470へ。



国体のマーチを作曲
塚本 靖彦さん(48)

日輪寺町84-10

近代日本
画名作展

県立近代美
術館(高崎市
岩鼻町)では、
「近代美術にみる群馬」近代
日本画名作展(山種美術館所蔵
作品)を開催しております。
期日11月3日(日)まで 時間
午前9時30分〜午後5時(入館
は4時30分まで) 休館日
10月(月)を除く毎週月曜日、10月
11日(火)・15日(土)の午前中 入館
料一般五百円、大高生三百円、
中小生二百円

漏電しや断器

大雨 大雨
などの時に、電気が消えたら、漏
電しや断器を一度調べてくだ
さい。雨などが原因で、漏電し
や断器が働かず、電気が消えてし
まうことがあります。漏電と思
われる場合は、最寄りの電気工
事店か内線保守センター☎241
484に点検を依頼してください。

緑化木の即売

日時10月23
日(日)午前9時〜午後2時 会場
前橋緑化局 即売中アゼビ、
シャクナゲ、カエデ、オオヤマ
ザクラ、サササドウダン、ツツ
ジなど三十種類 値段1本二
百円〜二千円 問い合わせ前
橋緑化局☎30611

上毛矯正展

日時11月
3日(木) 文
化の日 会場前橋刑務所(南
町二丁目) 内容展示即売(木
工製品、野菜、みそ、しょう油
短靴など)、矯正行政の広報、ピ
ン画展など、一倉喜好さんから、老人福祉の
ために。

防犯キヤ
ンペーン

【日本テレビ
(毎週木曜日
午前11時25分
〜11時30分)
10月20日・27日、11月3日・
10日日本海中部地震
【フジテレビ(毎週土曜日午前
9時55分〜10時)
10月22日・29日地震 11月5
日津波ってなんですか
デオの映画 矯正施設の実情を
紹介

館山・村上海
員校生を募集

募集人 員高
六十人 修業年限二年(全
寮制) 入学試験59年2月12
日(日) 試験科目国語、数学、
英語(中卒程度) 受験資格
【現金三万円〜二百五十万円】千
代田町二丁目・東京ガス(前橋
営業所)から、社会福祉のため
【現金五百円】幸塚町・田島亮
一さんから、社会福祉のため
【現金三万円〜七十七万円】太
田市台之郷・野村裕さんと純一
さんから、社会福祉のため
【現金十万円】上長磯町・湯沢
栄一さんから、身障者スポーツ

相談

【心配ごと相談 10月
19日・26日(木)中央公
民館 10月21日・28日
金】母子福祉センター
10月25日(火)ニナイデパート6
階 いずれも午後1時〜4時
【現金三万円】匿名のかたから、
障害者のために
【現金一万五千円】住吉町二丁
目青年商栄会(川合慎一代表
から、社会福祉のため
【現金六千四百七十七円】前橋信
海学校へ。

前橋けいりん

10月22日(土)・23日(日)・24日(月)
に開催します。
○当日は競輪場付近の交通混
雑が予想されますので、みなさ
んの協力をお願いします。
【現金三万円】匿名のかたから、
障害者のために
【現金一万五千円】住吉町二丁
目青年商栄会(川合慎一代表
から、社会福祉のため
【現金六千四百七十七円】前橋信
海学校へ。

9月の火災と救急

△火災 七件(一三三件)
▽救急三二八件(二七三六件)
【現金三万円】匿名のかたから、
障害者のために
【現金一万五千円】住吉町二丁
目青年商栄会(川合慎一代表
から、社会福祉のため
【現金六千四百七十七円】前橋信
海学校へ。

音楽教育の系譜

―井上武士(六)―
【現金三万円】匿名のかたから、
障害者のために
【現金一万五千円】住吉町二丁
目青年商栄会(川合慎一代表
から、社会福祉のため
【現金六千四百七十七円】前橋信
海学校へ。

新・まえばし風土記

>60<

骨を埋めるつもりです」
この国体では実際の作曲だ
けでなく、作曲・編曲部長
の役も引き受けている。
「かわった群馬の音楽関係
者は、みんな燃えています。
きつと、六万人の聴衆を魅
了させますよ」
十五日は開会式。八百人の
吹奏隊が演奏する「風のマー
チ」をバックに入場行進する
選手たちの姿を、塚本さんは
スタンドで見つめる。

中卒以上、19歳未満の人(59年
3月中卒見込みを含む) 試験
地「館山」前橋など8か所・
「村上」高崎市など6か所 願
書受付59年1月4日(火)〜2月
4日(土)の間に、「館山」294館
山市大賀無善地国立館山員学
校教務課(☎04702191
2)「村上」5981村上市岩
船二二〇国立村上員学校教
務課(☎02544567614)
へ。問い合わせも同所へ。

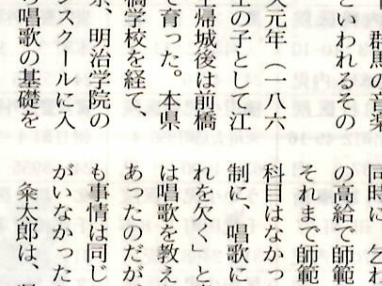
【人権相談 10月21日(金)市役
所市民相談室 11月4日(金)前
橋西武5階 いずれも午後1時
〜4時。相談内容は人権・身
の上相談、登記、戸籍、国籍、供
託などです。
9月の火災と救急
(一)は58年累計
△火災 七件(一三三件)
▽救急三二八件(二七三六件)
【現金三万円】匿名のかたから、
障害者のために
【現金一万五千円】住吉町二丁
目青年商栄会(川合慎一代表
から、社会福祉のため
【現金六千四百七十七円】前橋信
海学校へ。

武士の音楽教師は野口米次郎
である。彼は富山県出身、音
楽学校の大先輩内田太一郎の推
薦により、県師範学校の教諭に
迎えられていた。
内田太一郎は、群馬の音楽
教育の草分け、といわれるその
人を回想しよう。
太一郎は、文久元年(一八六
一)川越松平藩士の子として江
戸に生まれ、藩主帰城後は前橋
戸に生まれ、藩主帰城後は前橋
岩神の武家屋敷で育った。本県
第一番小学校(現前橋市立第一
小学校)に入学し、明治十三年に
明治十三年に東京、明治学院の
前身のミッションスクールに入
学、外人教師から唱歌の基礎を
みっちり学ぶ機
会を得た。その
後、伊沢修二の
文部省音楽取調
掛の第二期生募
集に応じ、厳し
い試験を難なく
突破した。好き
で外人から学ん
だことがみごと
に功を奏したの
である。
いざ入学となつて、保証人が
二名必要だった。一人は父の友
人に頼んだが、なかなか承知し
てくれない。日本もだれかが音
楽をやらなくてはならない、私
が土台にならうと思うのです」
と固い決意を披れ、次いで親
戚に頼んだら、他人様が押し
てくれたのでは、といつて仕方
なしに引き受けた。前橋では、音
楽の学校に入ったと知った近所
の人が「この度はお気の毒に」
とばかりにお悔みに来た。こ
れらは「近世群馬の人々」



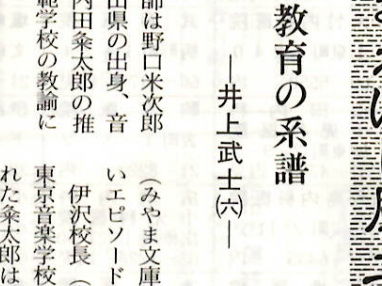
内田太一郎

【現金三万円】匿名のかたから、
障害者のために
【現金一万五千円】住吉町二丁
目青年商栄会(川合慎一代表
から、社会福祉のため
【現金六千四百七十七円】前橋信
海学校へ。



井沢修二

【現金三万円】匿名のかたから、
障害者のために
【現金一万五千円】住吉町二丁
目青年商栄会(川合慎一代表
から、社会福祉のため
【現金六千四百七十七円】前橋信
海学校へ。



野口米次郎

【現金三万円】匿名のかたから、
障害者のために
【現金一万五千円】住吉町二丁
目青年商栄会(川合慎一代表
から、社会福祉のため
【現金六千四百七十七円】前橋信
海学校へ。