

わたしたちは
水と緑と詩のまち 前橋の市民です
日々のしあわせと伸びゆくこのふるさとの
明日をめざして

- 1 やさしい心をもとう
- 1 強いからだをつくろう
- 1 たのしく働こう
- 1 自然をまもろう
- 1 文化を大事にしよう



全国身障者スポーツ大会に参加できるのは生涯に一度だけです。感激で涙にむせぶ場面もあちこちに。

愛の大会の閉会式

前橋さんぽ

頑張りましたね。これからもお元気で！ お世話さまでした。あ
りがとう、ありがとう……。『愛のあかぎ大会』は閉会式のファイナ
ー。退場する全国の選手団とそれを囲んだ本県選手、コンパニオ
ンらが、一人一人固い握手で別れのあいさつを交わします。前橋で
生まれた友情が燃えます。美しい赤城山の夕映えの中で――。

メモ
主会場の開・閉会式、
各競技会場、後夜祭など
「愛のあかぎ大会」には
二日間で合計十四万八千
五百人が入場する盛り上
がりを見せた。

わたしと「愛のあかぎ大会」

手話劇で参加



井美千代さん
「友愛の広
場」で仲間と
手話劇をやり
ました。こん
な大きな大会
に参加できて

本当に良い経験になりました。
将来もボランティア活動が続け
ていきたいな……。友だちの身
障者の中から、卓球や水泳で優
勝した人が出て、自分のことの
ようにうれしく思っています。
(六供町・学生・20歳)

「あかぎ国体」と「愛のあ
かぎ大会」へのご協力、あ
りがとうございました。

大きな仕事をなし終えた前橋の街は、
今静かに晩秋の彩りに包まれています。

夏以来、「あかぎ国体」の夏季大会と
秋季大会が、またつい先日は「愛のあ
かぎ大会」が、全市挙げて取り組んだ大行
事は、いずれも立派に終了することがで
きました。

これはひとえに、市民の皆様の積極的
なご協力のたまものと厚く御礼申し上げ
るしだいです。

大会開催のために、皆様には、お年寄
りの方から小・中学校生・幼児に至るまで、
それぞれの立場からいろいろの場面にひ
とかならぬお力をいただきました。大
きな成果でした。前橋を訪れた全国の多
くの方々が、清潔な街と親切的な市民性に
驚き、かつ感心し、そして感謝の気持ちを
胸にして帰って行かれました。

今年、五十八年秋、私たちは、すばら
しいまちづくりへの少なからぬ自信と誇
りを持てたように思います。それは、や
ればできるという、貴重な体験だったと
思います。

この、全市民共有の体験を大切に、
更に次の前進に生かしたいと存じます。



愛あいまつりで
手話のあいさつ

皆様のご協
力、本当にあ
りがとうござ
いました。
前橋市長
藤井 精一

「友愛の祭典」ハイライト……4.5面

▽火災多発期・秋の火災予防運動……2面

▽ご利用を。中小企業の年末融資……3面

▽感激、金賞獲得の二重奏奏楽部……3面

▽オリエンテーリングはいかが？……6面

▽ためらわずに受けようガン検診……7面

▽「ひまわり号」の世話役松井さん……8面

ヒューマン

多発期迎えみんなて防火

秋の火災予防運動・11月26日～12月2日

点検は防火のはじまり しめくくり

十一月二十六日(土)から十二月二日(金)まで「秋の火災予防運動」が全国一斉に実施されます。火災が多く発生する時期を控えて、みんなて火災予防に努めましょう。

今回の重点目標は①身体不自由者などを中心とした死傷防止

対策の徹底②家庭及び地域での防火対策の推進③防火対象物にかかる防火安全の確保④防災機器などの普及の推進です。

この運動を機会に市民一人一人が防火意識を高めていただき、火災のない、すばらしい前橋づくりを推進しましょう。

住宅の防火診断

住宅火災の減少を図るため、防火指導員(消防団員)が一般住宅の防火診断を実施しています。前回の未実施の地域から五千世帯を選び防火診断を行うことにしています。診断に伺った際はご協力をお願いします。

地域で防火教室

全火災の七〇%が建物で、その

の大半が住宅から発生しています。

そこで住宅火災をなくすため、

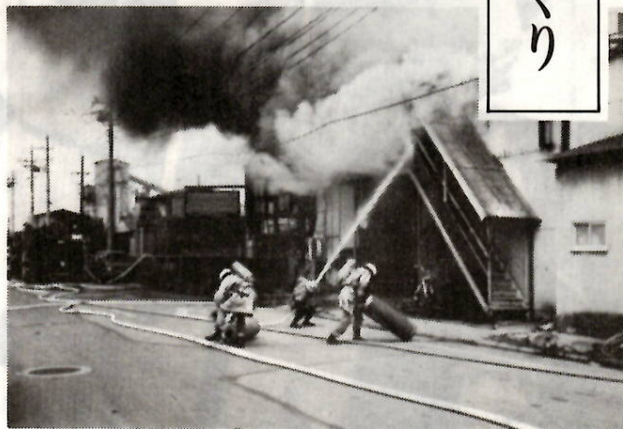
主婦を対象にして市内全域に婦人防火クラブが結成され、家庭や地域からの火災発生防止に努めています。各クラブごとに防火教室が計画されていますので、実施される地域では、クラブ員以外の方もこの教室に参加して火災予防を実践してください。

予防のポイント

①タバコの温度は、七百度から八百度です。「投げ捨て」置き忘れをしない。

②ガス器具の周囲や上部に燃えやすい物を置かない。使用しない時は、必ず元栓を締める。

③石油風呂がまだ点火前に必ず水量を確認、点火後は炎の調整をする。時々かまの掃除をする。



上大島町での工場火災現場 9月9日

期間中の主な行事

11月26日(土)非常召集訓練(大サレン吹鳴・午前6時ごろ)、火災予防広報パレード、火災総合演習 11月27日(日)一般住宅

の防火診断 11月28日(月)・29日の防火診断 11月30日(水)・12月1日(木)危険物居老人家庭等火災予防訪問 11月30日(水)・12月1日(木)危険物施設立ち入り検査、空き地・路傍の枯れ草の火災予防巡回 12月2日(金)一般住宅の防火診断、火災予防広報と地水利調査(消防団) 12月2日(金)・4日(日)消費者生活展

お米の購入

包装や店頭表示を参考に

米の小売店では、特例標準価格をはじめ数種類の精米が販売されています。

消費者のみならず、精米を輸入する際の目安とするために、県では五十六年二月一日以来精米に品質区分を設け、お米の小売店ではこれを精米の包装にそれぞれ表示してきました。

最近の米の需給動向に合わせ、消費者のみならずの要望にこたえた精米の販売ができるように、

精米の表示改正を行い十一月一日から実施になりました。群馬県知事の許可を受けたお米の小売店では販売される精米の包装には、必ず表Ⅰの表示があります。

店頭には、見やすい場所に表Ⅱの精米の品質区分と品質区分ごとの内容の説明の表が、商標・販売価格とともに掲示されています。精米を購入する時は、これらの表示を参考にしてお買い求めください。

表Ⅰ お米の包装に行われる表示

群馬県指定表示精米		
品質区分	販売価格	円
原料玄米		
正味重量		kg
とう精年月日		
とう精工場名		
卸(小)売業者名(住所・電話番号)	卸(小)売業者許可番号	群馬県 第 号

表Ⅱ お米の小売店に掲示される表示

品質区分	原料玄米(品質区分ごとの内容の説明)
I	1・2類80%以上 3類20%未満
II	1・2類60%以上 3類40%未満
III	1・2類40%以上 3類を基準とするもの60%未満
標準価格又は特別標準価格	3類を基準とし、別に知事が定めるもの
徳用上米	3等
徳用米	陸稲又は別に知事が定めるもの
胚芽精米	使用類別
もち米	

冬期は

冷たい傾向

表流水使用の水道水
市の水道は、水源をすべて地下水で給水していましたが、地下水も有限ですので、年々需要が増加するに従い、将来、地下水だけでは賄いきれなくなってきました。

このため、今後の水の需要増に備えて、県央第一水道から利根川の水を浄化した浄水を、すでに今年の五月から一部受水

冬期は

冷たい傾向

市水道は、水源をすべて地下水で給水していましたが、地下水も有限ですので、年々需要が増加するに従い、将来、地下水だけでは賄いきれなくなってきました。

このため、今後の水の需要増に備えて、県央第一水道から利根川の水を浄化した浄水を、すでに今年の五月から一部受水

12月2日～4日 消費生活展

—創ろう価値ある暮らし—

創意工夫で消費生活の質的向上を図ることを目的に、毎年開催してきた消費生活展も今年で八回目。今回は特に、健康に役立つ食生活の見直しなどが中心になっています。また、近海大衆魚の料理実演や消費生活相談なども行われます。

市民憲章を身近に
章文を木、石、金属板などに刻んだ市民憲章碑が市有施設十か所に設置。本紙一面タイトル横にも月一回掲載します。

市庁舎に建築業会賞

市庁舎は全国的にも最優秀の建築物。国立歴史民俗博物館、館、埼玉

市の痴呆性老人調査
最近の結果では男四十九人、女七十一人。それらの人々の問題行動の姿、介護者の生活や意識など深刻な実態が明らかに。

文化の実り多彩に

今秋開かれた南橋公民館文化祭のスローガンは「つくりだそう豊かな文化と明るい地域、ひろげよう創造と連帯の輪」。

市民文化会館で雅楽

開館一周年記念事業の宮中雅楽は地方では珍しい公演。管絃の越天楽、舞楽の萬歳楽などみやびな古典芸能絵巻を展開。



舞楽の萬歳楽(11月5日)

老人福祉センター

しきしま

☎2121

□しきしま一日教室「お酒の話」
日時11月23日(木)午前11時 対象60歳以上の方 申し込み11月17日(木)から直接または電話で

□映画鑑賞会

11月20日(日)「趣味のある老後」
11月27日(日)「おばあちゃん」
帰ってきた

いずれも午前11時から

□健康相談(協力・市医師会)
11月22日(火)午後1時30分〜3時、担当医師は得津雄司さん

□保健ガイド(保健指導)
11月16日(水)・26日(土)、午後1時30分〜3時

□血圧測定・保健相談
毎日、午前10時〜午後3時

□高齢者職業相談
11月30日(木)午前10時〜午後3時

年金相談や日ごろの悩みことは随時相談に応じています。
○11月24日(木)は停電のため開館は正午になります。

年賀状書きの注文は早めに

シルバー人材センター

シルバー人材センターでは、年賀状書き(あて名書き、全文書き)を受け付けています。ご希望の方は、お早目にハガキと原稿、名簿などを持参してお申し込みください。

□筆料金(年賀ハガキ一枚あて名書き)毛筆二十五円、ボールペン十五円 全文書きとあて名書き毛筆五十円、ボールペン二十五円

このほか事務費五%または三百円をいただきます。
○詳しいことはシルバー人材センター☎3223へ。

ご利用ください

中小企業向け年末融資

市内の中小企業(中小企業信用保証法に定める業種)の運転・設備資金

融資額は七百万円以内。期間は運転資金三年以内、設備資金五年以内。利率は年七・三%以内(ほかに保証料〇・五%)。

ただし、次のものは市長が特に認めたものとして、融資枠が拡大されます。
▽第一種特認(運転・設備資金)
△大型店進出対策資金、市長が認める事業転換資金、運転資金

以上第一種特認の利率は、年六・二%以内(ほかに保証料年〇・五%)。

△第二種特認(運転・設備資金)
△商業施設出店資金、運転資金

一千万円以内、設備資金二千万円以内(両資金を合わせた場合も二千万円以内)。期間は運転資金五年以内、設備資金七年以内。利率は年七・三%以内(ほかに保証料〇・五%)。

△第三種特認(設備資金)
△工場建設資金、設備資金一千万円以内、期間は七年以内。利率は年七・三%以内(ほかに保証料〇・五%)。

以上、融資額は三百万円以内、期間は七年以内。利率は年七・三%以内(ほかに保証料〇・五%)。

申請は、市内各金融機関または商工会議所へ。



年末を控えた中央商店街

に必ず届け出てください。



国保の加入届遅れると不利

本市に住所がある人で、職場の健康保険などの医療保険に加入できない人は、すべて本市の国民健康保険に加入しなければなりません。

国保の加入・脱退は、その理由が発生した日から十四日以内

固定資産の評価審査制度

固定資産課税台帳に登録された事項に関する納税義務者の不服について審査決定等の処理を

固定資産課税台帳に登録された事項に関する納税義務者の不服について審査決定等の処理を

固定資産課税台帳に登録された事項に関する納税義務者の不服について審査決定等の処理を

五十八年度の優良従業員表彰を行いますので、事業主、または同業団体、商店街団体の代表者は各事業所で該当者を推薦してください。

該当者の推薦を

優良従業員の表彰

や過去に表彰された人は除きます。②同一事業所に三年以上勤務し、特に功労のあった人を特別表彰します。自営業者や企業の経営者及び同居する家族従業員や過去に表彰された人は除きます。推薦用紙の交付は11月21日(月)から工業課または商工会議所へ。締め切りは59年1月10日(火)。問い合わせは工業課☎内線361

申請は市内の群馬銀行、各相互銀行、信用金庫、信用組合または商工会議所へ。

□短期運転資金

融資額は五百万円以内。期間は五ヶ月以内。利率は年六%以内。申し込みは市内の群馬銀行、各相互銀行、信用金庫、信用組合へ。

□小企業経営改善資金

対象は①従業員が製造業二十人以下、商業・サービス業五十人以下の事業主、②所得が、事業税、市民税等を完納している企業。融資額は三百五十万円以内。期間は運転資金三年

課☎内線3218

年末調整等の説明会を開催

五十八年分年末調整等の説明会を次のとおり開催します。関係者は出席してください。

日時11月21日(月) 第一回・午前10時(納期特例者)源泉所得税を年二回納付することの承認を受けている人、第二回・午後1時30分(納期特例者以外)

会場市民文化会館 駐車場は二百台程度しか駐車できません。お近くの人は自転車などをご利用ください。問い合わせは前橋税務署☎4371

まちの話題

みんながゲートボール

芳賀地区

にぎやかな歓声が上がって、いつもとは違うゲートボール風景です。これは、文化の日に秋晴れの下、芳賀地区の第一回フアミリーゲートボール大会。参加チームは三十八。試合は、お年寄り二



人、中年、小・中学生各一人が一組になって、男女に分かれての競い合いです。子供たちのほろりとスティックを持つのは初めてなので、日ごろ練習を積んでいるおじいちゃんやおばあちゃん、子供の一打ちごとに声をかけてのコーチぶり。小神明町の宇田有紀ちゃん(六年生)は、「相手のボールに当たった時、やった!という気分だったよ」と楽しそう。

役員さんの話では、世代の交流ができるので、毎年開きたいということです。

金賞の感激

二中吹奏楽部員一同

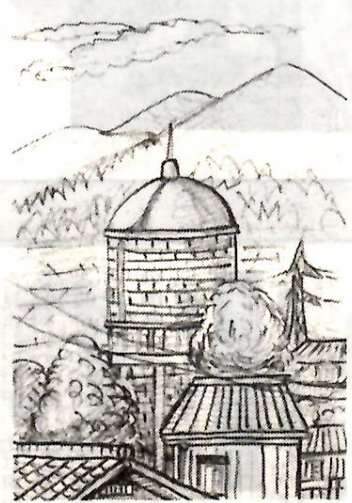
私たち二中吹奏楽部は、去る五日に、東京・杉並の普門館で行われた「全日本吹奏楽コンクール」で金賞を獲得することができました。

県大会、関東大会を経て、全国四千校から到達した普門館といえは、野球の甲子園みたいなもので、吹奏楽を志す者にとつては憧れの所です。その場所で、自分たちとすれば最高の演奏をしました。

今年は「あかぎ国体」での演奏や全国大会の金賞受賞と、生涯忘れることのできない年になりました。みなさんのご協力と応援、本当にありがとうございます。

さわやかエコー

わたしの前橋



浄水場のタンク 山賀 充(桃川小6年)

することができました。審査委員からも「自由曲「サロメ」の音楽づくりは素晴らしい。こんな官能的な音楽を中学生が美しく演奏することは」とほめていただきました。

しかし、これまでに比べるとは並大抵でないことを身をもって体験しました。練習が厳しく、何度やめようと思ったか分りません。そんな時、私たちを支えてくれたのは、友達や先生方の激励と、顧問の田村先生の口ぐせである「他人ができる事は自分にもできるはずだ」という言葉でした。

今年「あかぎ国体」での演奏や全国大会の金賞受賞と、生涯忘れることのできない年になりました。みなさんのご協力と応援、本当にありがとうございます。

「あかぎ大会」終わる

全国身体障害者スポーツ大会「愛のあかぎ大会」は、十月二十九、三十の両日、国体に引き続き本市を会場に開かれ、大成功のうちに終了しました。私たちのまちに全国から集まった選手ら関係者は約三千人。温かく迎えた市民の心からの声援の中で、精いっぱい競技を展開しました。すばらしい大会の中でもされた友愛の灯を大切にして更に大きな輪に広げたいものです。感動の大会ハイライトのいくつかを写真でお伝えします。



▲ 皇太子ご夫妻、選手をご激励

皇太子ご夫妻は、開会式にご臨席されたほか、全競技をご見学。どの会場でも、温かいお言葉を選手におかけになっていました。



▲ 盲学校の立派な演奏

目の障害を乗り越え、厳しい練習の成果を見事に発揮して——。開会式の特別集団演技に出演した盲学校の生徒のみなさんは、「ともだち」などの曲を立派に演奏。いかにも「愛のあかぎ大会」にふさわしい光景です。

みなさん

たいへん

ありがとう

お元気で

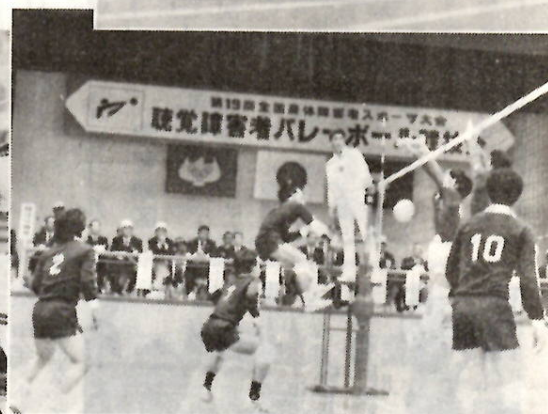


◀ 集団演技、多彩に

「あかぎ国体」でスタンドの大きな拍手を浴びた集団演技——。この大会でも、見事な演技が多彩に披露され、観客の目を惹きつけました。写真は「上州のまつり」で山車を引いた南町一丁目のみなさん。

ハンディを克服 力いっぱいプレー

市内の7会場で、陸上、水泳、卓球、アーチェリー、聴覚障害者バレーボール、車いすバスケットボール、盲人野球の各競技が行われました。ハンディを克服して、全国から集まった選手たちが、力いっぱいのプレーを見せてくれました。また、観客席の市民からは、大きな拍手とともに温かい声援が選手に送られていました。



選手の首に歓迎のレイ

「ようこそ愛のあかぎ大会へ」。続々と前橋入りする各県選手団。コンパニオンが選手の首にかけているのは折り鶴のレイ。市内の小学生たちが心を込めて作ったものです。前橋駅は早くも温かい「愛のあかぎ大会」ムードです。



大会の思い出

コンパニオン

制服に選手のサイン



大会期間を合わせて六日間、日赤の青年の家に合宿し、朝三時に起きて行動をしました。見送りの時、選手の方からユニフォームにサインしてもらったので、記念として大事にしたいと思います。友達になった選手とは、文通を始めています。(総務部植野・短大二年)

奉仕活動団体が発足



城南地区では、「愛のあかぎ大会」と国体を契機に環境美化活動を中心にしたボランティアの会が今年の三月に発足したんです。今回は、主会場で清掃活動をしました。選手と交流を図るため、手話の講習会を開きましたが、いざとなるとうまくできなくて困りましたよ。(下増田町・農業・70歳)

子供と一緒に会場へ



子供たちは体の不自由な人を知ってほしいと、開会式と陸上競技を見ました。下の子は車いすを見るのは初めてだったんです。国体と違いお年寄りの選手が頑張っているのが驚きました。ろう学校生の演奏とても立派でしたね。(清野町・主婦・38歳)

集団演技

選手から温かい言葉

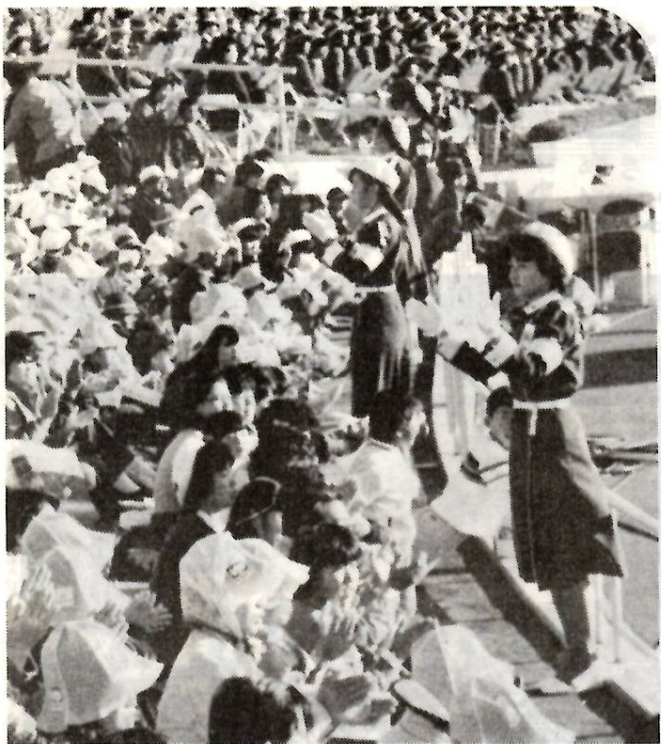


五年生の時から、練習を始めました。最初は、利根川を渡る

友愛の灯と



「愛のあかぎ」



▲ 観客にコンパニオンが手話通訳

開・閉会式のスタンドで観客に向けて手話通訳をするコンパニオン。手振りだけでなく表情も豊かで美しく、ほんとに頼もしいお嬢さんたちです。



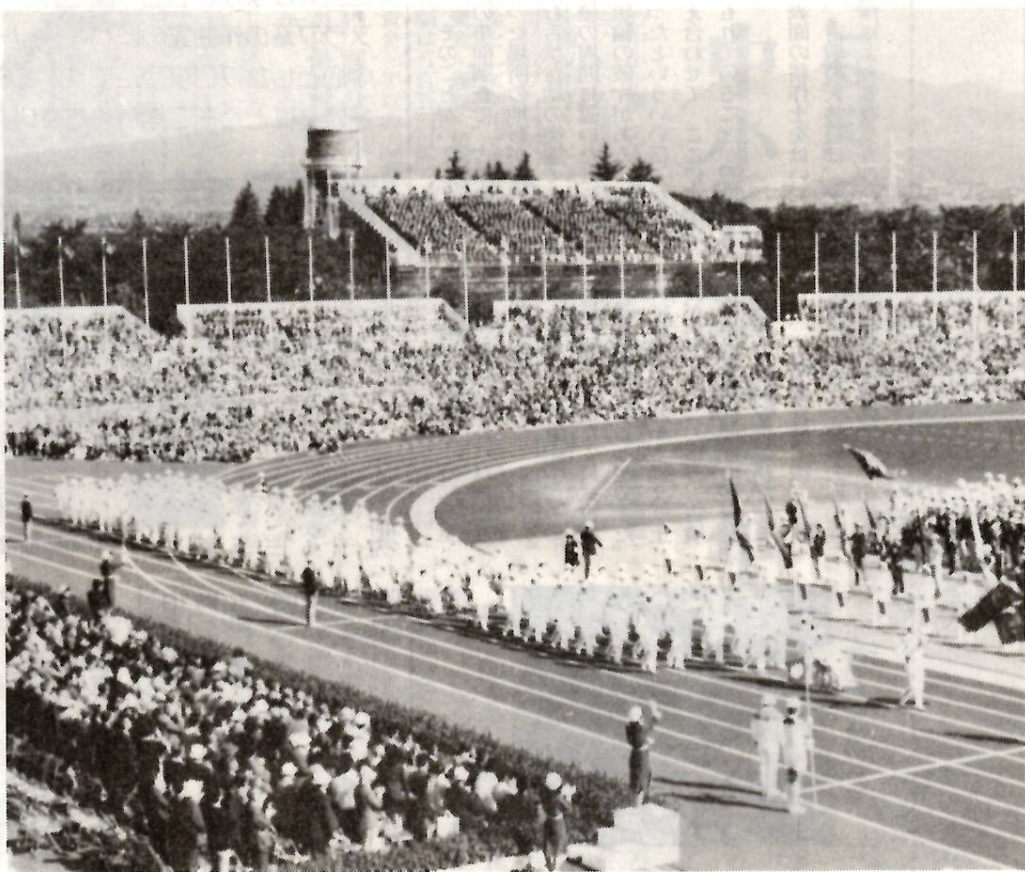
▲ 愛あいまつりで八木節踊り

“八木節”のリズムに乗って踊り出した選手と婦人ボランティア。祭りの雰囲気が、参加者の心を一瞬にして、最高潮に。

市民に見送られて
前橋駅で選手を見送るコンパニオンと市民のみ
なさん。お名残り惜しい別れです。



▶ 秋晴れの開会式、選手団堂々の入場行進
秋晴れに恵まれた開会式。スタンドからの割れるような拍手の中、選手と役員の堂々とした入場行進です。車いすの選手たちの顔も見えます。白い台では、聴覚障害の選手たちにコンパニオンが手話通訳。雄大な赤城山がこの大会を見守っているようです。



▲ 「友愛の広場」で触れ合い

主会場近くの大テントは、選手、役員、観客の温かい触れ合いの場となりました。芸能コーナーの出し物も大好評。



大会の思い出



松土由美子さん

青協では、後夜祭に動物のぬいぐるみを作り、会場を回ったんです。わたしも一緒に歩き、選手や子供たちなど多くの人と握手をしました。障害者との触れ合いができて楽しかったです。(昭和町三丁目・会社員・24歳)

たくさんの人と握手



土肥恒二さん

小太鼓を演奏しました。始まるまでは、胸がドキドキして、最後まで、最後

感激で先生を胸上げ

式典・鼓隊

までうまくできるかとても心配でした。かつこういい服装で、全国のみなさんの前で、うまくやれたので本当にうれしかったです。終わった後、みんな感激して、先生を胸上げて喜び合いました。(天川原町・ろう学校中学部三年)



栗間鎮代さん

主会場の友愛の広場で、みそおでん、豚汁、甘酒、などを接待しました。大会中は、寒かったので、

とてもやりがい

会場・接待

豚汁、甘酒が好評で選手のみなさんに喜ばれましたね。長い間、民生委員をしています。いい思い出になり、ほかのボランティアの人と共にとてもやりがいがありました。(表町二丁目・74歳)

市役所の電話は 24-1111(大代表)です。

3月にN響が来演

●ドボルザーク「新世界」など、前売りは12月3日から

50年の歴史と伝統を持つわが国最高のNHK交響楽団が、来春3月1日に公演します。名曲「新世界」などスラブ系の作曲家のレパートリーを中心としたプログラムです。名曲の名演奏にどうぞご期待ください。



名演奏が楽しめるNHK交響楽団

市民文化会館

日時 3月1日(日)午後6時30分
会場 市民文化会館 指揮 田中良和
曲目 ①「グリンカ作曲「ルスランとリムドミラ」」②「チャイコフスキー作曲「バイオリン協奏曲」」独奏・N響コンサートマスター 徳永二男③「ドボルザーク作曲「交響曲第九番」」新世界より 入場料金 5席・5千円、A席・4千円、B席・3千円、前売り 12月3日(日)から市民文化会館で発売。現在、予約を受け付けていますが、前売

日時 11月27日(日)午後1時30分
対象 小3・小4の親子十組
講師 市教育委員会・荒木忠さん 準備 ビデオ、リコーダー、木琴、カステネットの中から二つ以上 申し込み 11月27日(日)から

日時 11月27日(日)午後1時30分
対象 小3・小4の親子十組
講師 市教育委員会・荒木忠さん 準備 ビデオ、リコーダー、木琴、カステネットの中から二つ以上 申し込み 11月27日(日)から

日時 11月27日(日)午後1時30分
対象 小3・小4の親子十組
講師 市教育委員会・荒木忠さん 準備 ビデオ、リコーダー、木琴、カステネットの中から二つ以上 申し込み 11月27日(日)から

日時 11月27日(日)午後1時30分
対象 小3・小4の親子十組
講師 市教育委員会・荒木忠さん 準備 ビデオ、リコーダー、木琴、カステネットの中から二つ以上 申し込み 11月27日(日)から

埋もれた歴史を訪ねて

小神明の古墳

埋蔵文化財の発掘調査は、文字どおり埋もれた歴史を明らかにする仕事である。小神明土地改良事業に先立つ発掘調査で検出した古墳で

も、そのことがいえる。発掘前の事前調査で、古墳の見つかった場所の地形が藤沢川を望む古墳台地の突端であり、古墳の周囲に置いたとみられる埴輪の破片がある。石塚があつたという伝えなどを考え合わせ、ここに古墳が埋もれていることが想像された。

表面の耕作土をはいていくと、古墳の天井石は、すでに耕作によって取り去られていた。そのことが予想された。そして、古墳調査終了後、掘り下げを行い、不整形方形の住居跡を三軒調査することができた。



小神明四号墳の石室

現状では、ただの桑畑のよう

うに見える土地も、さかのぼれば動物の走り回る原野であり、縄文時代には人が住み集落ができていた。それが、時代が下ると古墳が造られる場所となり、更にそれが忘れられて桑畑となり、また家が建てられることになる。

土地は、見かけ以上の長い歴史を秘めている。発掘調査は、その一端を明らかにし、埋もれた歴史を解明するのである。

名曲鑑賞の夕べ

日時 11月24日(日)午後6時30分～8時30分 会場 中央公民館 曲目 惑星(ホルスト) 組曲「グランドピアノ」(グロフエ、バイオリン協奏曲(バルトイック) 講師 市民音楽連盟・小林太一郎さん 問い合わせ 中央公民館 ☎3818

児童館あそび

★日吉児童館 ☎5122

図書館

日時 11月25日(日)午後3時～3時30分 対象 幼児・小学生低学年 内容 「おとうさんはまいご」など 出演者 萌えぎの会

日時 11月25日(日)午後3時～3時30分 対象 幼児・小学生低学年 内容 「おとうさんはまいご」など 出演者 萌えぎの会

日時 11月25日(日)午後3時～3時30分 対象 幼児・小学生低学年 内容 「おとうさんはまいご」など 出演者 萌えぎの会

日時 11月25日(日)午後3時～3時30分 対象 幼児・小学生低学年 内容 「おとうさんはまいご」など 出演者 萌えぎの会

日時 11月25日(日)午後3時～3時30分 対象 幼児・小学生低学年 内容 「おとうさんはまいご」など 出演者 萌えぎの会

日時 11月25日(日)午後3時～3時30分 対象 幼児・小学生低学年 内容 「おとうさんはまいご」など 出演者 萌えぎの会

日時 11月25日(日)午後3時～3時30分 対象 幼児・小学生低学年 内容 「おとうさんはまいご」など 出演者 萌えぎの会

スポーツ

岩神地区 歩け歩け大会

日時 11月27日(日)午前8時30分 会場 小神明の飛石・大蓮寺・妙安寺・龍海院・前橋城車橋門跡・岩神小(約十キロ) 申し込み 11月21日(日)までに保健体育課 ☎4032 または都丸さん ☎2762へ。参加無料



清里地区での大会

市民スポーツ祭

☆卓球 個人

日時 12月11日(日)午前9時 会場 市民体育館 対象 市内在住・在勤・在学の人 種目 一般男子A・B、一般女子、セミシニア(30歳代)、シニア(四十歳代)、ベテラン(五十歳代)、高校男子・女子(高校三年生は一般へ出場のこと)、中学一年男子・女子、中学二年男子・女子、家庭婦人A・B・C 全種目シングル、中学生は一校男・女別八名以内、年齢は十二月一日

水泳講習会

対象は幼・小学生
コース 月・木、水・金 人数 九人 時間 午後2時30分～3時40分 費用 三千八百円
コース 月・水、木・金、土A、土B 人数 八十人(土A、土Bは五十人) 時間 午後4時

☆ハンドボール

日時 11月27日(日)午前9時 会場 市民体育館 参加資格 市内在住、在勤、在学(高校生以上)者十二人以内で編成したチーム 種別 一般男子・一般女子 参加費 一チーム二千円 申し込み 大会当日午前8時45分から代表者会議を行いますので、会場受付に参加費を添え申し込みを済ませておく 問い合わせ 保健体育課 ☎4032

数島公園で オリエンテーリング

日時 12月4日(日)午前9時から 会場 数島公園周辺 参加費 個人：一人三百円(高校生以下二百円)、トリム：一グループ三百円(中学生以下の少年少女組は無料) 申し込み 保健体育課 ☎4032へ 問い合わせ オリエンテーリングクラブ 会長・増田さん ☎7713

5時20分(土Aは午後2時、3時20分、土Bは午後4時、5時20分) 費用 九百八十円
申し込み 11月26日(土)・27日(日)の午前10時午後5時に温水プール・トレーニングセンターへ。定員を超えた時は12月1日(日)の午前10時午後5時に発表と手続をします。
問い合わせ ☎1496

保健だより



市民体育館でのスマイルボウリング

相談と検診

母子健康相談 (前)午前10時
〜11時30分、後)午後1時〜3
時、(後)午後1時30分〜3時
12月2日(金)医療センター
12月5日(月)南町四丁目公民
館 中石倉公民館、若宮町
二丁目公民館 12月7日(水)
清里公民館 12月12日(月)後
芳賀公民館、桂登公民館、南
市医師会医師

胃・子宮乳房ガン検診

お近くの会場へ

胃がん検診は、本市に住居登
録している四十歳以上の、子
宮・乳房ガン検診は三十歳以上
の人が対象です。受診を希望す
る人は、電話で保健衛生課内
線3264・3267または、
ハガキに①住所②氏名③生年月
日④希望検診日・会場⑤電話番号
を明記し、前橋市大手町二丁

目二二一、市保健衛生課へ申
し込んでください。
検診結果が出るまでに約三週
間かかりますが、異常が認めら
れた人にだけ通知します。
12月7日(水)医療センター(朝
日町四丁目、天川原町、文京町
一丁目)
12月14日(水)東
利根町、箱田



さわやかな朝の出動

12月の受診者数は、五十九
年三月末までに四十歳に達す
る人、誕生月が十月から
十二月までの人です。受診期間
は十二月二十八日診療時間内
までです。早目にどうぞ。
○がん検診と一般健康診査に
ついて詳しくは「健康診査カレ
ンダー」をご覧ください。

公民館 (古市町、朝日が丘町、
川曲町、江田町、光が丘町、新
前橋町) 12月21日(水)東公民
館 (大根町、箱田町、前箱田
町、後家町、
西箱田町)
(一)内は対象
地域、受付時
間はいずれも
午前9時〜10
時
12月13日(火)
ガン検診
12月13日(火)
東公民館 (大
利根町、箱田

センター(朝日町四丁目、天川
原町、文京町一丁目) (一)
内は対象地域、受付時間はい
ずれも午後0時30分〜1時15分
12月22日(水)医療

一般健康診査

動力草刈り機

空き地などに繁殖する雑草は
枯れて火災の原因になります。
土地の所有者は早く雑草を刈り
取り、火災予防に協力ください。
市では自分で除草する人のた
めに無料で動力草刈り機を貸し
出しています。借りたい人は、
伊又・ネコの
引き取り

もうお済みですか

犬の登録と狂犬病予防注射

月日	10:00〜10:30	11:00〜11:30	1:00〜1:30	2:00〜2:30
12・5(月)	西大室町公民館	富田町三柱神社	飯土井町公民館	下増田町公民館
6(火)	永明公民館	野中町公民館	天川大島原町 自治会館	西片貝町公民館
7(水)	堀之下町公民館	江木団地集会所	龍泉霊園	三俣神社
8(木)	小坂子町公民館	芳賀公民館	端気町公民館	上細井町公民館
9(金)	田口町公民館	南橋公民館	荒牧町公民館	敷島町小石神社
10(土)	小原町公民館	駒形町会議所	山王町一丁目 集会所	八潮第一集会所
11(日)	下川淵公民館	上北公民館	亀里町龍門 公民館	六供町八幡宮
12(月)	元総社町 四区公民館	元総社公民館	石倉町中部 公民館	紅雲町二丁目 蔵島神社
13(火)	昭和町一丁目 秋町公民館	若宮町四丁目 飯玉神社	若宮町一丁目 寄居稲荷	城東町二丁目 諏訪神社
14(水)	朝倉団地公民館	文京町三丁目 公民館	表町二丁目 公民館	朝日町一丁目 稲荷神社
15(木)	古市町 第一公民館	光が丘町公民館	東公民館	南町四丁目 公民館
16(金)	清里公民館	総社公民館	高井町公民館	水道局
17(土)	市役所 (午前10時〜 11時30分)	大根町公民館	上川淵公民館	城南支所

イヌ・ネコの 引き取り

○印鑑を持参してください。報償金の支給額は1頭当たり成犬(生
後91日以上の犬)500円、小犬(生後91日未満の犬)300円が支給さ
れます。猫の場合はありません。親猫は麻袋に子猫はダンボール
箱に入れてきてください。麻袋が無い場合は地区公民館と保健所
に用意してあります。

12月の日曜・祝日当番医表

日	週	内			科		外		科		婦	人	科	耳	鼻	科	眼	科	齒	科
4	第一日曜	斎藤医院(朝日町) 朝日町4-20-15 24-7134 内児	岸 医 院 本町1-7-12 21-0081 内	老年病研究所附属病院 大友町3-26-8 53-3311 内	伊藤内科小児科医院 高花台1-9-8 69-5611 内児	高橋整形外科医院 石倉町2-9-3 51-4633 整	高山整形外科医院 南町4-2-8 23-2235 整外	今井産婦人科内科 東片貝町875 21-1000	貴 船 医 院 高崎市井野町1253 0273-62-0082	高平眼科医院 千代田町5-14-4 31-3885										
11	第二日曜	田中内科医院 古市町1-5-23 51-0254 内	やまだ医院 千代田町2-1-19 31-1055 内児	八木原内科医院 箕井町41 63-1315 内	関 医 院 南町4-17-3 24-6456 児	増田整形外科医院 高花台1-9-1 69-6222 整	岩崎外科医院 六供町19 23-7823 外	野村産婦人科(下沖) 下沖町129 34-7100	橋爪耳鼻咽喉科 本町1-3-2 21-2745	森平眼科医院 高崎市中居町787-5 0273-53-0606										
18	第三日曜	大川 医 院 若宮町2-2-10 31-5288 内児	井上内科医院 本町3-6-7 24-3854 内	瀬田 医 院 竜蔵寺町103 32-5658 内	富沢内科小児科 石倉町2-7-4 51-4779 内児	込谷外科医院 岩神町3-12-20 31-0366 外内	原 医 院 下川町15-3 65-2300	産科婦人科真中医院 千代田町4-8-1 31-4035	阪 本 医 院 高崎市本町1-3 0273-22-3565	田村眼科医院 朝日町2-5-13 24-5129										
25	第四日曜	相 原 医 院 元総社町1-1-9 51-2815 内児	後藤内科神経科医院 若宮町3-15-21 33-4737 内	南 橋 医 院 青柳町337 31-4624 内児	あさ小児科医院 朝日町2-17-11 24-2484 児	矢 端 医 院 表町2-24-6 21-2816 外整	金 古 医 院 日吉町3-14-6 33-1131 外内	宇上産婦人科医院 大手町3-5-21 31-7351	矢 部 医 院 大手町3-4-17 31-3524	吉田眼科医院 高崎市江木町297 0273-23-1246										
29	年 末	アキヤマ医院 平和町2-16-12 31-5265 内児	河村胃腸科医院 日吉町3-6-4 31-2182 内	鶴 谷 医 院 朝日町1-20-10 24-3052 内児	豊田内科医院 上小出町605 34-1223 内	外科八子医院 平和町2-11-13 31-5080 外整	田部外科胃腸科医院 六供町1043 23-1061 外	野村産婦人科医院 千代田町3-12-18 31-3616	清 水 医 院 高崎市大橋町85 0273-22-5908	羽生田眼科医院 千代田町2-10-13 32-1010										
30	年 末	上 毛 病 院 下大島町596-1 66-1482 内児	山越内科神経科医院 昭和町3-12-14 31-5352 内	吉 野 医 院 三保町2-13-10 32-3333 内	橋本小児科医院 南町3-35-6 21-9755 児	外科皮膚科たき医院 大根町1-33-3 51-5101 外	宮下外科医院 上小出町133 31-9408 外整	道下産婦人科医院 平和町1-7-3 31-7821	田口耳鼻咽喉科医院 表町2-18-3 24-3424	古沢眼科医院 高崎市江木町718 0273-27-2839										
31	年 末	新 井 医 院 表町2-8-11 21-7311 内児	松 山 医 院 大手町2-4-5 21-5297	斎藤医院(南町) 南町2-41-8 21-0258 内	茂 木 医 院 三保町1-46-17 23-1700 内	朝日外科内科医院 朝倉町1-1-7 63-2718 外内	滝沢整形外科医院 関根町475-5 32-6502 整内	神岡産婦人科医院 岩神町2-7-18 31-0691	高崎耳鼻咽喉科田中病院 高崎市鍛冶町22 0273-22-2604	須田眼科医院 本町1-15-4 23-3531										

○…日曜・祝日の
歯科診療は、
歯科医師会館
若神町2-19-9
☎32-2046で
行っています。

市役所の電話は 24-1111(大代表)です。

