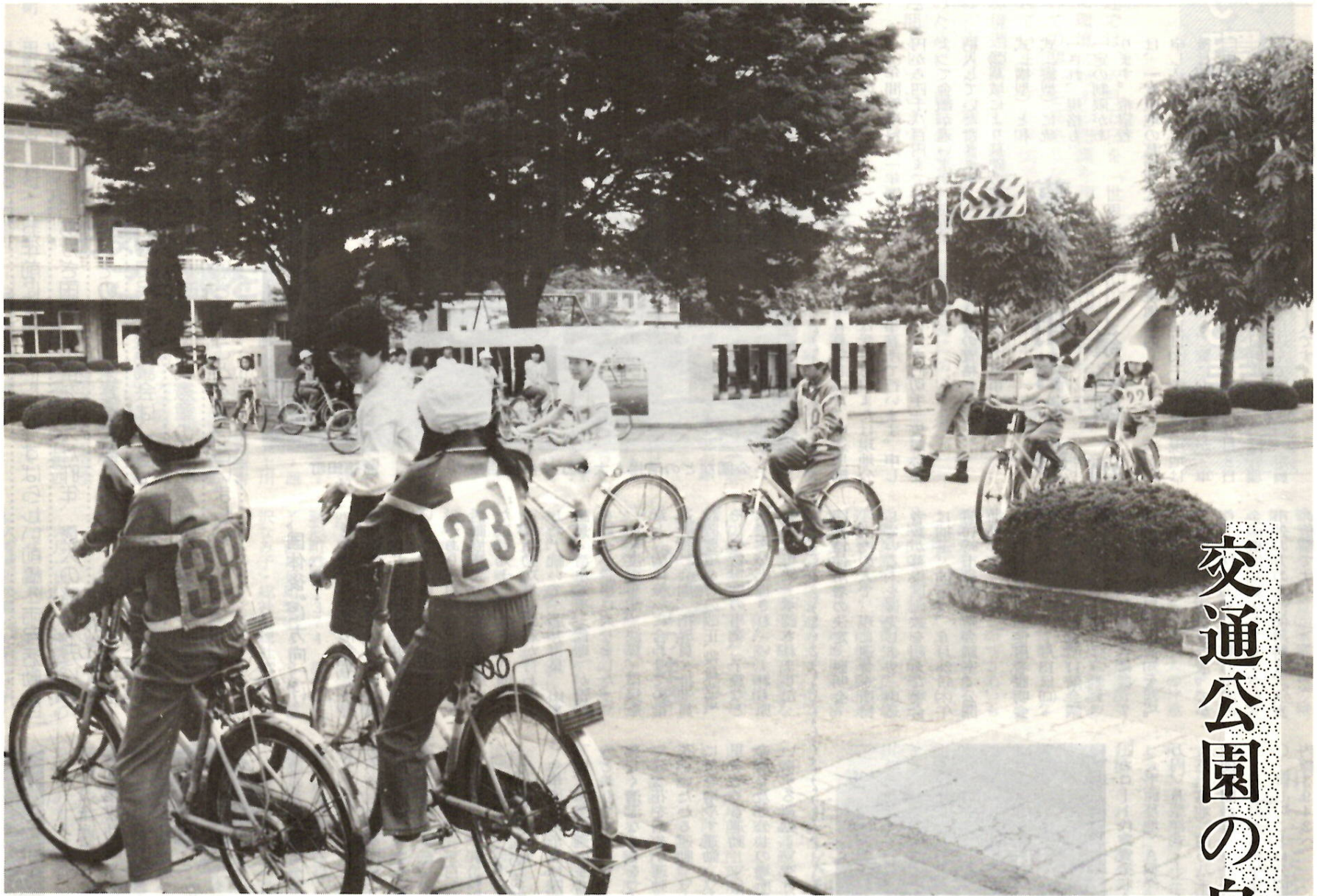


わたしたちは
水と緑と詩のまち 前橋の市民です
日々のしあわせと伸びゆくこのふるさとの
明日をめざして
1 やさしい心をもとう
1 強いからだをつくろう
1 たのしく働こう
1 自然をまもろう
1 文化を大事にしよう



木立などの美しい公園の雰囲気が、安全交通を学ぶ場所にぴったり。効果があがります。

交通公園の自転車教室

○ として保存してください つかまた お役にたちます ○

わたしと交通公園



小室一三男さん

自ら自転車通勤

「右つ、左つ、右つ、うしろつ」指導のおじさんの号令が飛び、みんなの首がきびきびと動きます。きょう交通公園の自転車教室にやってきましたのは岩神小の四年生。信号のある交差点、信号のない交差点、踏み切り、歩道から車道に出る所など、本物そっくりの練習コースを何度も通ります。絶対に事故に遭わない正しい乗り方を身につけたい。みんな真剣です。

「ここで子供たちの指導に当たっています。毎日仕事を楽しんでいます。」

前橋さんぽ

モモ 市交通公園は、児童文化センターがあることも公園内。実際の交通安全教育の専門施設として主に幼稚園・保育所・小学校単位の利用が多い。

アメヒト 早めに見つけ、すぐ退治

6月10日は
全市一斉防除デー

今年もアメリカシロヒトリの発生する時期になりました。アメヒトの生息を知り、効果的な防除を行いましょう。

□防除のための三つの対策

①アメヒトを見つける

アメヒトは、六月上旬から七月中旬までと八月上旬から十月上旬の年二回発生します。桜、柿、プラタナスなどに好んで産卵します。卵からかえった幼虫は、糸を吐いて巣を作り、一定期間(十日から十二日間)固まっています。初め葉の葉脈だけが透けて見えます。

②アメヒトを処分する

幼虫は大きくなると(体長一・五センチくらい)巣から離れてしまうので、分散する前に枝葉を切り取って、焼くか、踏みつぶしてください。巣が高いところにある時は、枝を切り落とすか、または直接焼き殺すようにしましょう。

③薬剤を散布する

発見が遅れ、すでに虫が分散した時は、ディブテックス乳剤またはDDVP乳剤など散布してください。薬剤散布のときは人畜、作物などに気をつけてください。

市では、摘み取り用バサミ、動力噴霧機などを用意しております。自治会、保健衛生協力会、地区公民館のいずれかに連絡して借りてください。

□防除デー、防除旬間

6月10日(日) 全市一斉アメヒト防除デー

6月10日(日) 20日(水) 第一世代防除旬間

8月5日(日) 15日(水) 第二世代防除旬間

○アメヒトについてのお問い合わせは、農政課 内線3704へ。

6年目の「すばらしい前橋運動」…2面

▽嶺公園墓地30基。使用者を募集…2面
▽共通回数券でバス利用が便利に…4面
▽ありがとう。里親家庭に励まし…5面
▽「近松と西鶴」も。成人学校2期…6面
▽日本脳炎の予防接種を受けよう…7面
▽ボクシング五輪代表の黒岩選手…8面

市民憲章を指標に 一層の充実、発展へ

“すばらしい前橋” 市民活動

五年前にスタートした「すばらしい前橋」市民活動は、「あかぎ国体」本番を迎えた昨年、最大の盛り上がりを見せ、その成功に大きく貢献しました。活動の推進母体である市民活動協議会は、五月十八日新年度総会を開催、国体での成果と市民憲章の心を原動力に継承し、更に充実、発展させることを誓い合いました。



公園などの清掃も大事な子供会活動の一つに 前箱田町

「国体後」に方向づけ

総会は、市民文化会館に会員ら関係者約五百人が出席して開会。まず、小野里光明会長があいさつ、次いで活動に特別の功労があり、自治会、団体、市民活動協議会の部会から推薦された三百九十七人と五十八団体に市民活動功労者表彰が行われました。続いて、藤井市長、山本議長、清水知事（代理）が祝辞を述べ、議事に入りました。

前年度の事業、決算、市民憲章と「国体後」に合わせた推進計画、会則、指導員・推進員設置要項などの改正、役員改選として新年度の事業、予算など八議案が上程され、いずれも原案通り可決・承認されました。

「墓地使用者の決定、説明会」市内の人で、現に遺骨を所持している人を優先します。申込者数が募集区画数を超えた場合は抽選。抽選は、6月28日（木）午前10時市役所11階会議室で公開抽選。

「墓地使用者を募集」は別表のとおりで、申し込みは一人一区画です。
②年間管理料（一年間千八百円から四千八百円までで種別によって金額が違います）を毎年納入していただきます。
③墓域により墓碑の型が洋式（縦型）と和式（横型）に統一され、規格も一定の制限があります。希望者は、一度現地の墓地型式を見て申し込んでください。使用許可後は種別の変更はできません。
④申込受付期間
6月11日（月）～16日（土）
⑤受付場所
市役所正面玄関側横公園墓

墓地使用者を募集

嶺公園・310基

「現地案内」6月12日（火）午後2時、現地はいつでもご覧になれますが、車の都合のつかない人は6月8日（金）から11日（月）までに、公園管理課へ申し込んでください。定員は四十人です。

「使用料」6月上旬ごろ使用決定通知を発送。使用決定通知を受け取ったから7月14日（土）までの間に市内の金融機関に納入してください。市外の方の永代使用料は、別表の倍額です。

「使用開始日」8月1日からの予定
○：詳しいことは公園管理課 ☎内線3942へ。



大自然の中の嶺公園墓地

わたしの実践活動

手作り土産で 養護施設訪問



土井幸さん
六十人いる
お土産を持
つて、盲人
の養護施設
を訪問して
います。約

公園の清掃を 続けて10年間



山田孝平さん
掃をしてく
れから十年
になります
が、子供た

スポーツとお し親しく関る



石原政江さん
バレーボー
ルが大好き
なので、マ
マさんチー
ムと小学生

施設の人全員に声をかけてきます。「また、来てね」といわれたいと、次いで活動に特別の功労があり、自治会、団体、市民活動協議会の部会から推薦された三百九十七人と五十八団体に市民活動功労者表彰が行われました。続いて、藤井市長、山本議長、清水知事（代理）が祝辞を述べ、議事に入りました。

引き続き進める諸事業

今年度の総予算は四百二十三万円、事業計画の主な項目は次のとおりです。

美しく清潔なまちをつくる部会
▽緑と花を増やす運動
▽緑と花をいたわる運動
▽中河川に魚を増やす運動
▽モホルの里をつくる運動
▽自宅や職場の周り及び公共の場所等をきれいにする運動
▽空き地の除草

参加しませんか

6月28日に市有施設見学

市民のみなさんに身近な市政への理解を深めていただくため、バスによる施設見学を実施します。
日時 6月28日（木）午前8時50分市役所1階市民ロビー集合
午後5時帰庁予定 対象 市内在住・在勤者四十人 参加費 無料 見学場所 市庁舎、図書館、消防署、敷島浄水場、老人福祉センター、嶺公園、荻窪清掃工場、総合運動公園、市民体育館、六供清掃工場
準備 昼食、筆記用具 申し込み 6月20日（木）までに往復ハガキで申し込んでください。
課 ☎内線3100

市政の動き

15日から定例市議会

第二回定例市議会は、今月十五日から二十二日までの会期で開会。各会計補正予算、条例関係など二十議案が上程予定。

「ケヤキ通り」づくり

国道50号本町通りの歩道に街路樹のケヤキの移植が始まりました。市の木の並木が前橋駅前から県庁前までつながります。



購買力の吸引力

富士見、大胡、宮城、粕川、榛東、吉岡の各町村が持つ購買力の五〇以上を前橋市が吸引。消費者買物行動調査から。

ばら園はこれから

長引く異常低温で、ばら園のバラの開花が例年よりも大幅な遅れ。見ごろは今月初旬ですが二十日ごろまでは楽しめます。

頑張った代田さん

ソウルのアジア水泳選手権で獲得した金・銀のメダルを土産に藤井市長を訪れたのは平泳ぎの代田理恵選手（附中三年）。



住みよい環境はみんなの手で

6月は環境月間

国連では、六月五日を「世界環境デー」とし、毎年この日に環境に対する認識を深め、人間環境の保全と改善についての関心を高めるため、世界各地で多彩な行事が行われています。わが国でも、毎年六月五日から一週間を「環境週間」として全国的な運動を行っています。本市では、六月を「環境月間」として、更に快適なまちづくりのために、市民のみなさんと一緒に環境について考える月間としています。



小さなゴミでも集まるとご覧のとおり

五十八年度中に市に寄せられた工場や家庭生活などに起因する公害苦情の件数は、百件を超えています。それを分類すると、騒音苦情が一番多く、次いで臭い、ばい煙、水質汚濁などの順となっています。

家庭生活や近隣間の苦情は、いずれも大規模なものではなく、地元住民一人一人がちょっとした注意すれば防げる迷惑行為の内容になっています。例えば①深夜のカラオケ騒音②露天や不完全な焼却施設でゴミなどを燃やすため出る煙やにおい③畜舎やたい肥場のおい④クレーン、

換気扇などの音⑤家庭からの雑排水のにおいなどがあります。これらのことは近隣間の問題であり、お互いに被害者になったり、加害者になったりするところから、私たち一人一人の注意が必要です。

この機会に、工場、事業所では、公害をなくすために施設の改善や作業環境を見直してより快適な環境づくりに努めましょう。家庭生活では、周辺環境を見直して、近所とのつきあいや普段から気配に注意し合えるような町づくりをしましょう。

近隣騒音 みんなの迷惑

近隣騒音は苦情をいう人も、いわれる人もイヤなものです。お互い、不愉快な思いをしないためには、騒音の発生源にならないようにすることが第一です。これから夏に向かって、あなたの身の回りの騒音の「元」をもう一度チェックしてください。

川にゴミを捨てないで

私たちに憩いと安らぎを与えてくれる川……。しかし、この川が一部の市民の心ない行為によって、不法に大きなゴミが投げ捨てられて、汚い川になっていく所があります。

集積場所は正しく利用

最近、朝の通勤路上や深夜の帰宅途中に車などで、ほかの町内の集積場所や団地用コンテナにゴミを投げ捨てる人がいます。これによって計量より多過ぎて、散乱し、汚れや不潔の原因になっている集積場所（コンテナ）が目立っています。

雑草は早目に刈り取り

木々の緑が濃くなる季節を迎え、空き地等の雑草も日増しに繁茂しています。所有者（管理者）は早めに雑草を刈り取り、住みよい環境づくりに協力ください。



住宅用地の固定資産税軽減

住宅用地は、その税負担を軽減する必要があるから、課税標準の特例措置が設けられています。この認定は、申告制度に基づいています。住宅を新築または取得した時は「住宅用地に関する申告書」を提出してください。

用紙は、資産税課にあります。住宅用地の範囲
特例措置の対象となる「住宅用地」の面積は、家屋の敷地面積に表の住宅用地の率を乗じて求めます。床面積の十倍が限度です。

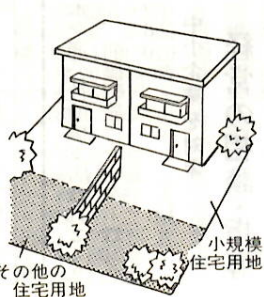
小規模住宅用地
二百平方メートル以下の住宅用地を小規模住宅用地といいます。小規模住宅用地の課税標準は、評価額の四分の一の額が限度です。

その他の住宅用地
小規模住宅用地以外の住宅用地を「その他の住宅」といいます。例えば、三百平方メートルの住宅用地の場合、二百平方メートルが小規模住宅用地で残りの百平方メートルがその他の住宅用地になります。

その他の住宅用地の課税標準額は、評価額の二分の一の額が限度になります。

家屋	割合	住宅用地の率
専用住宅	全	1.0
地上4階以下の併用住宅	4分の1以上1未満	0.5
	2分の1以上	1.0
地上5階以上の併用住宅	4分の1以上1未満	0.5
	2分の1以上3未満	0.75
	4分の3以上	1.0

(注)「専用住宅」は、専ら人の居住に供する家屋をいいます。「併用住宅」は、その家屋の一部が居住に供されている家屋をいいます。



健康保険の重複加入に注意

以前に国保に加入していた、その後、社会保険などに加入したり、被扶養者となったりしたにもかかわらず、国保をやめず、手続きをしていない方がいます。手続きをしないと、保険料が安くなる場合もあるので、お手元の保険証をご確認ください。

また、国保加入者の中で、子供さんなどの社会保険などの被扶養者になれる方はありませんか。本人の年収が、見込みで九十万円未満（六十五歳以上で公的年金受給者は百四十万円未満）の場合は、被扶養者になりますので、会社などへご相談ください。被扶養者になる手続きが済みましたら、国保をやめる手続きもしてください。

○：詳しいことは国民健康保険課内線3250へ。

税金を納めて伸びるわが郷土

市役所は、〒371前橋市大手町二丁目12-1 ☎24-1111です。

計量を生かして暮らしの近代化

6月7日
計量記念日



正しい計量はお互いに気持ちのいいもの

健康管理にも役立てよう

物を計るといふことは、私たちの日常生活と深いかわりをもっています。買い物をする時の測定、水道、電気、ガスの使用量を計るなど、あらゆる面に計量が行われています。計量は今日の社会生活、経済生活を支える最も基本的なものとなっています。無駄のない合理的な生活には欠かすことができません。

正しい計量は、正確な計量器を使用しなければなりません。

特に、商取引や証明などに使用するものは、常に正しく計量できるようにしておく必要があります。そのため、計量器の検定や定期検査が行われ、有効期限なども定められています。身近に見られる図のようなマークは、そうしたことを受けています。参考にしてください。

市では、家庭用計量器(体温計、ヘルスメーター、血圧計、キッチンスケールなど)の無料検査を八月に実施する予定です。ご利用ください。

ご存じですか
ばかりのマーク



検定証印...製造・修理した場合、検定に合格すると、このマークが付されます。商取引や証明に使用する場合は、このマークの付いている計量器を購入しましょう。

定期検査済合格証紙...年1回実施している定期検査に合格した計量器にはられます。商取引や証明に使用する場合は、必ず定期検査を受けてください。

有効期限の表示...ガソリン、タクシー、ガス、水道などのメーターに付いていて、検定の有効期限を表わしています。この場合は、59年6月まで使用できるという意味です。

家庭用ばかりのマーク...家庭で使用されるばかりに付いているマークです。商取引や証明には使用できませんので、注意してください。

共通回数券を発行

市内のバス 均一運賃の区域内



市内の一定区域内なら、共通回数券でどの会社のバスも利用できます。便利なバスをもっと利用しましょう。バス利用者のみなさんに少しでも利用しやすいように、バス会社東武、上信、群馬、中央、上電、では、市内の均一運賃区域(現在百四十円区間)でこの共通回数券の値段は十六枚つづり二千円で、従来の回数券売り場では左図のとおりです。

児童手当・特例給付

該当者は請求をお忘れなく

児童手当と特例給付は家庭生活の安定と児童の健全育成を図るため、次の受給資格に該当する人に支給されます。この制度は、本人の請求によって支給されますので、未請求の人は速やかに請求をしてください。また、所得制限によって今まで受けていなかった人も前年の所得によって児童手当を受けられない被用者厚生年金などに加入している人

受給資格

〔児童手当〕①18歳未満の児童を三人以上養育している人でそのうち一人以上が中学校を卒業する前であること②その人の前年の所得が一定の額(例えば扶養親族四人の場合おおむね二百五十四万円)未満であること

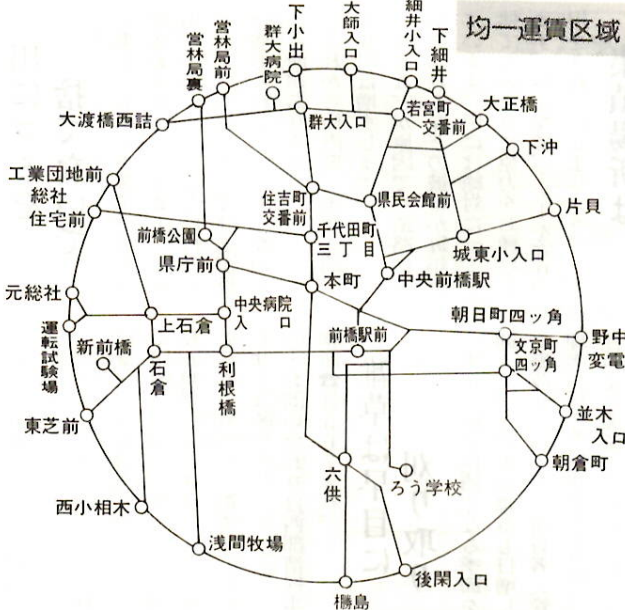
支給額

18歳未満の児童のうち、出生順に数えて三人目以降である中、学校卒業前の児童一人につき月額五千元(ただし市民税所得割の額がない人は七千円)です。

請求方法

印鑑と請求者名義の預金通帳を添えて請求書(内線3237へ)

日赤募金にご協力を



夜空にあな
たの花火を



大会の協賛
受け付け中

真夏の夜の風物詩として市民のみなさんに親しまれている、前橋花火大会は、今年も八月十五日(土)に利根川河畔(大渡橋南河川緑地)での開催を予定しています。

実施委員会では、例年市内の各企業の協賛をいただき、年ごとに盛大に開催しています。個人や団体でも花火を打ち上げてみたいとの市民のみなさんの声が寄せられ、昨年から一般の方

々にも協賛を呼びかけています。打ち上げ花火の協賛価格は別表のとおりです。今年から一般のみなさんからの協賛を一層多くするため、合同打ち上げとして、一件一万円の協賛をいただき、それを合わせて大きな花火の打ち上げを計画しています。毎年多くの企業から「花火の協賛依頼がなかったため、打ち上げを逃がしてしまつた」との声が聞かれます。打ち上げを希望する人、団体、企業、みなさんは六月三十日(土)までに、前橋花火大会実施委員会(商政課内線3603または前橋商工会議所内線5111)へ申し込んでください。

打ち上げ花火の種類と協賛価格			
種	類	価	格
合	同	打	ち
尺	玉	1	発
5	寸	早	打
4	寸	早	打
5	寸	7	寸
5	寸	早	打
4	寸	5	寸
ス	タ	ー	マ
尺	玉	10	発
大	ス	タ	ー
仕	掛	け	(うら
ナ	イ	ヤ	ガ

第3回市民号

9月、福島への旅

今年で三回目を迎える「前橋市民号」は、「杜(もり)」のにぎわい「福島」と磐梯スカイラインの旅」を実施します。子供からお年寄りまで参加できます。期日：9月11日(火)・12日(水)泊二日 定員：先着四百人 参加費：一人三万三千五百円 日程：9月11日(火)前橋(午前7時)→大宮→郡山→会津若松市内の観光(武家屋敷、鶴ヶ城、飯盛山)→東山温泉(9月12日)→東山温泉→磐梯ゴールドライン→五色沼→浄土平→磐梯スカイライン→杜のにぎわいの鑑賞→福島→大宮→前橋(午後9時20分) 申し込み：日

経営の相談・指導

相談日：常時 対象：卸売業、小売業など市内の中小企業 内容：現在の経営状況から今後の経営活動の方向を示すなど、企業経営の全般の相談、相談方法：きめ細かな専門指導、電話による簡易相談指導、指導員：(日)日本経営士会群馬支部会長・小暮欽一郎さん、理事・林道松治郎さん、中小企業診断士・東正高さん 申し込み：商政課内線3602へ。電話による簡易相談指導は指導員の小暮欽一郎さん宅(内線5369)へ。

決意も新たに

消防団が春季点検

「五十九年度市消防団春季点検」が、五月十三日(日)、市民広場(競輪場駐車場)で実施されました。これには、新団員約百人を含む八百人が参加しました。団長の指揮で、各分団が小隊ごとに別れて迅速な団体行動ができるよう各種訓練を実施しました。消火活動技術の向上を目指し、消防ポンプ自動車による放水訓練も行いました。

訓練をとおして、各団員は万が一の場合に備えての決意を新たにしました。火災予防は、市民のみならず一人一人の自覚が最も大切です。火事を出さないよう、被害に遭わないよう注意しましょう。

小隊ごとの放水訓練も



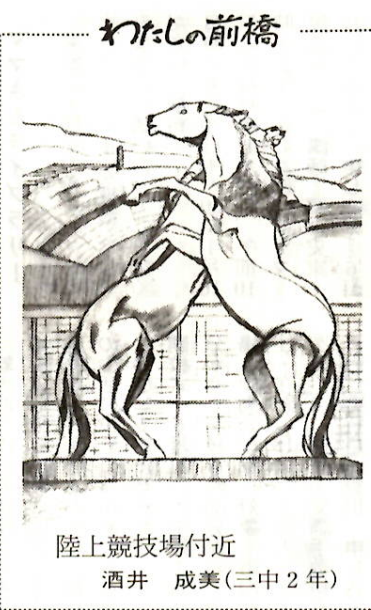
たくさんの激励ありがとう

高橋ファミリーホームズの一員より

三月一日号の広報紙に高橋ファミリーホームズの記事(里親の高橋富江さんのこと)を載せてもらいました。それを見た多くの方々から激励のお手紙やお電話をいただき、大変力強く思っています。また、見知らぬ方々が留守に訪ねてこられ、石けんやタオルなどの日用品をたくさん置いていってくださいました。速達でお金を送ってくださいました。また、制服や自転車などを買わせてもらいました。

親切な心に出会って
今世の中は自分のことしか考えない人が多いのに、親切な

さわやか
エコー



陸上競技場付近 酒井 成美(三中2年)



反響呼んだ3月1日号の「ふれあいひろば」

がたい、ありがたい」と、いつもママが口ぐせのようにいっています。

責任もって子育てを
新聞やテレビなどを見ていると、子供を平気で捨てたり殺したりする親のことが報道されま

写真愛好会が
前橋駅を記録
上川淵地区
解体前の前橋駅の姿をカメラに収めた写真研究グループが、このほど、アルバムと四ツ

まちの話題



駅の姿を記録した写真の一枚

ヨガ美容健康

日時 6月15日(金) 7月17日(火)
毎週火・金曜日合計十回、午前10時〜11時30分 対象 市内在住・在勤の女性百人 参加費 費用五百円と体育館使用料一回百円 申し込み 6月8日(金)午前10時に参加費を添えて体育振興公社へ(定時に定員を超えた場合は抽選)

空手道

日時 6月19日(火) 7月12日(木)
毎週火・木曜日合計八回、午後6時30分〜9時 対象 市内在住・在勤・在学で16歳以上の初心者五十人 参加費 五百円 内容 初歩技術と女子護身術 申し込み 6月17日(日)午後5時までに電話で体育振興公社(0900)へ。

バスケットボール

日時 6月14日 7月26日 毎週木曜日合計七回、午後6時〜9時 対象 市内在住・在勤の18歳以上の初心者六十人 申し込み 6月7日(日)午後6時に直接体育振興公社へ(定時に定員を超えた場合は抽選)

女性バドミントン

日時 6月22日(金) 7月27日(火)
毎週水・金曜日合計十回、午後2時〜4時 対象 市内在住・在勤の女性百人 参加費 費用五百円と体育館使用料一回百円 申し込み 6月8日(金)午前10時に参加費を添えて体育振興公社へ(定時に定員を超えた場合は抽選)

赤城山へ清掃登山

赤城山をきれいに。ふるさと群馬のシンボル赤城山の清掃登山です。有意義で楽しい一日を過ごしましょう。
日時 6月24日(日) 午前8時富士見村役場集合 清掃山域 黒松山、地蔵岳、鍋割荒山一帯 申し込み 前日までに県勤労者山岳連盟事務局・佐藤さん方(027)270-3633 まで



7時〜8時30分 対象 市内在住または在勤の18歳〜29歳の女性三十人 参加費 体育館使用料百円、シャトル一個分 申し込み 6月15日(金)午後7時に直接体育振興公社へ(定時に定員を超えている場合は抽選)

女性ボウリング

以上の教室の会場は市民体育館、お問い合わせは体育振興公社(0900)へ。

フォークダンス

日時 6月12日(火) 7月31日(火)
毎週火曜日 午後7時〜9時 会場 元総社小体育館 参加費 五百円(テキスト代) 申し込み 当日会場へ 問い合わせ 市フォークダンス協会事務局・野上さん方(027)270-3633 まで

温水プールの夏季料金

温水プールは、六月から九月まで夏季利用料金となります。大人 100円 学生 60円 小人 40円(いずれも二時間) なお、県身障者水泳大会のため六月三日(日)の利用は、大会終了後の午後からになります。

市役所は、〒371前橋市大手町二丁目12-1 ☎24-1111です。

★日吉児童館 ☎33局5122
6月6日(水) 動くおもちゃ作り
6月13日(水) わなげ大会 6月
20日(水) 映画会「一休さん」ほ
か 6月27日(水) ゲーム遊び
7月4日(水) 七夕かざり作り
▽児童館を聞く日は毎週金曜▽行
事の始まりは午後3時から
★朝倉児童館 ☎65局1955
6月6日(水) ねんど遊び 6月
13日(水) 動く紙芝居 6月20日
(水) わなげ大会 6月27日(水)
映画会「たぬきの恩返し」
7月4日(水) 七夕かざり作り
▽お話の会金曜午後3時▽お母
さん卓球は、木曜午前10時30分

児童館あない

正午



児童文化
センター
☎24-2548

【物語教室「楽しいお話」】

日時 6月10日(日)午後1時〜3

時 対象 幼児〜小6、六十人

講師 劇団銅鑼の会・濱田恵子

さん 申し込み 6月3日(日)か

ら電話または直接センターへ

【自転車の安全な乗り方検定

日時 6月16日(土)午後2時〜

午後4時 検定日 6月17

日(日)午前8時40分〜11時 対象

小4〜中3、六十人 申し込み

6月10日(日)午前9時から電

話または直接センターへ

【子供映画会



日本映画の代表傑作「羅生門」の一場面

「羅生門」

～市立図書館～

【新着フィルム映画会

6月6日(水)「旅」子供の旅を

めぐってある家庭で実際に起き

た出来事の映画化 午後0時20

分から午後3時から

【写真展「群馬の道祖神」

路傍にひっそりとたたずむ道

祖神、見る者の心を引き付けず

にはおかないその魅力写真家・

平山利男さんが撮影した写真で

紹介します。

日時 6月6日(水)〜7月28日(土)

午前9時〜午後5時

【講演会「群馬の道祖神」(講

演と映画)

日時 6月9日(土)午後1時30分

〜3時 講師 県史編纂委員会・

近藤義雄さん

【市民8 映画会

6月8日(金)「前橋シネクラブ会

員作品 午後6時〜7時30分

【郷土映画をみる会

6月11日(月)「上州の石仏」

午後0時30分から午後3時か

ら

【思い出の映画劇場

6月15日(金)「羅生門」監督・

黒沢明、主演・三船敏郎・京マ

チ子 午後1時30分から午後

5時30分から

【お話の会

日時 6月8日(金)午後3時から

対象 幼児〜小学校低学年 出

演 萌えぎの会 内容 「ぼく

だんこぶた」ほか

ママさんライブラリー

家庭の主婦を対象に「ママさ

んライブラリー」を開設します。

みなさんで誘い合ってご参加く

ださい。無料。

日時 6月20日(水)〜6月16

日(水)の毎月第三水曜日、午前

10時〜正午、合計八回 テーマ

民話を学ぶ 講師 郷土史家・

井田安雄さん 申し込み 6月

6日(水)午前9時から直接また

は電話で申し込んでください。先

着五十人

6月17日(日)「しあわせの王子

」リスのバナナ」など 午後1

時30分から

【今月のプラネタリウム

投影テーマは「しずまない太

陽」、物語は「くびかざり星」で

す。

●演劇教室参加者募集

演劇の好きな人集まれ！あな

たもお友達と一緒に楽しく演劇

を学んで舞台に立つてみませ

んか。

対象 小2〜中3、三十人 練

習日時 6月〜3月の日曜日 月

2回、午前9時〜正午 講師

劇団銅鑼の会・濱田恵子さん、

濱田博一さん 申し込み 6月

3日(日)午前9時から電話でま

たは直接センターへ

魅力的な6講座

成人学校第二期

魅力的な内容の講座をそろえ

て成人学校第二期が開校します。

趣味を広げ深めるために、毎日

の生活に役立てるためにあなた

も参加してみませんか。

開校式 6月21日(水)午後1時30

分から午後6時30分 会場 中

央公民館 対象 市内在住・在勤

の18歳以上の人(学生を除く)

費用 受講手数料五百円、実費自己負担

申し込み 6月14日(水)から受講手数料を

添えて直接同館へ。受付時間は

14日(水)「近松」と「藤工芸」

PTA広報を展示

教育資料館

各学校の組織運営の実態を簡

潔にまとめた「学校要覧」と各

PTAの組織や活動の様子を知

ることのできる「PTA広報」

の展示会を行います。市内の各

学校の状況を理解するよい機会

です。どうぞご利用ください。

日時 6月11日(月)〜7月30日(火)

午前9時〜午後4時30分(土曜

は正午まで) 日曜・祝日・月末

は休館です 点数 学校要覧：三

十六点、PTA広報：三十二

点(58年度発行以外のものも館

内に保存されています) 問い

合わせ 同館 ☎2012

「ダークと歌おう」

9月9日午後2時から

結成以来今年で33年を迎えるダークダックスの楽しいおしゃべりと見事なハーモニー。あなたもこのすばらしいコンサートに参加しませんか。今回は児童文化センター合唱団と「花のメルヘン」四季の歌「山男のうた」などの共演もあります。ただ今予約受付中。日時 9月9日(日)午後2時から 会場 市民文化会館 演目 1部「ダークヒットパレード」2部「ダークと歌おう」入場料 A席2500円、B席2000円、C席1500円 前売り 6月10日(日)から

問い合わせ ☎21-4321 市民文化会館

教育の目

⑬ 青少年相談から 青少年補導センターでは、昨年度、数多くの青少年相談を扱いました。これらのなかから二つほど例を挙げ、青少年を正しくたくましく導くために心にとめておきたいことを考えてみたいと思います。

【家庭内暴力(小学生男子)】 主人は、子供が暴力を振るって、本人は、面談の中で「学校でいじめられるのがつらい」という話をした後、「家庭生活の現状にはいつも暗い気持ちにさせられています」と心境をもらしたのです。

【登校拒否(中学生男子)】 本人は、面談の中で「学校でいじめられるのがつらい」という話をした後、「家庭生活の現状にはいつも暗い気持ちにさせられています」と心境をもらしたのです。



林間学校行きの相談 2中

すこやか電話相談

☎241237

悩みを持つ青少年や保護者のための電話相談です。どうぞご利用ください。

【開設時間

日曜・休日 午後2時〜4時

土曜・月曜 午前10時〜午後4

時 火曜・金曜 午前10時〜午

後5時、午後6時〜8時

【担当者】 青少年問題の専門家

が交代で担当

面接相談

日曜・休日を除く毎日午前10

時から午後4時まで、中央公民

館の相談室で行っています。希

望する人はあらかじめ電話で青

少年補導センター ☎内線610

1か青少年課 ☎内線4042へ

連絡してください。

あなたも

ボランティアに

地域や施設などで奉仕活動をしていただける、婦人ボランティアを募集しています。まず育

登校拒否についての相談が

全体の約四分の一で最も多い

ものとなっています。原因は

様々ですが、この事例は子供の

心のよりどころである母親

のあり方を問うものでした。

さて、次に相談の対象者を

学年別にみると、中三・中二

が特に多く以下中一・高一・

高一・小六・高三と続してい

ます。小五以下が少ないのは

問題が少ないからだとい切

れるでしょうか。

庭の雑草の芽が出て本葉と

なり除草の必要を感じた時、

その根は深く張りめぐら

されているものです。やはり、

青少年問題も早期に適切な指

導がなされることが最良の策

といえましょう。

成講座を受講し、その後、公民館などで子供を対象とした奉仕活動をしていただく予定です。

【養成講座

日時 6月21日〜7月26日の毎

週木曜日と7月9日(日)、午前

9時30分〜正午、合計七回 対象

市内在住の女性で受講後ボラ

ンティア活動のできる人 内容

婦人とボランティア活動、子

供の読書指導など 申し込み

6月11日(水)16日(土)に社会教育

課または地区公民館へ 問い合

わせ 同課 ☎内線4023

中国派遣団員を募集

中国(北京、上海など)への旅を通して、規律ある団体生活を送り、郷土を担う中堅指導者を育成する日中青年親善交流事業に、奮って参加ください。

期間 11月2日(金)〜11日(日)

(予定) 対象 市内に居住する20

歳〜30歳の男女二人(四月一日

現在) 負担金 約十三万円

申し込み 6月20日(水)までに所

定の申し込み書類に記入して青

少年課へ 問い合わせ 同課 ☎

内線4043

壮年期からの
ほけん

みずから進んで

成人病対策を

高血圧を防ぐ話と実習

血圧を正しく管理することは、健康で快適な日常生活を送るためにとても大切です。そこで、成人病予防の第一歩として、誰でも一番関心の深い血圧の問題

を考えてみましょう。
日程・内容 6月12日(火) 十六、映画と保健婦による講話(6月19日(火)) 市医師会医師による講話(6月26日(火)) 栄養士による減塩食調理実習 対象 四十歳以上の人 場所 中央公民館



同好グループでの早起き健康づくり 前橋公園で

保健
だより

ガンは初期は症状が無いことが多く、それだけに早期に発見して早期に適切な治療をすることが大切です。自分の健康ですから年に一回は進んで検診を受けましょう。

市では、地区公民館などで受診できる集団検診と個別検診を実施しています。

3歳以上の未就学児対象に

日本脳炎の予防接種

日本脳炎はコガタカイエカが媒介して伝染するウイルス性の疾病です。死亡率が高く、また中枢神経障害による後遺症を残すことが多いといわれています。しかしワクチン接種をしておけば安心です。必ず受けておきましょう。

の予防接種を一度も受けていない子供(一週間以上の間隔で今年二回接種) 追加接種 前記の年齢で今までに日本脳炎の予防接種を一回または二回受けている子供(今年一回接種)

□接種の受け方と注意
①予防接種手帳の問診票に必要事項を記入し(お昼の体温を忘れず) 母子手帳と一緒にご持参ください②医師が子供の健康状態を尋ねますから、責任を持って答えられる人が付き添ってください。

□問い合わせ 保健衛生課 内線3263または予防接種センター ☎435112へ
「お願い」 当日は駐車場の混雑が予想されますので、車で来場の方は臨時駐車場をご利用ください。



あなたの心と体の相談

市医師会医師による成人の健康相談です。健康についてなんでも気軽に相談ください。希望者は直接会場へ。

6月26日(火) 元総社公民館
月27日(水) 東公民館

6月5日(火) 南町四丁目公民館
6月6日(水) 若宮町二丁目公民館
6月7日(木) 城東町二丁目公民館
6月8日(金) 清里公民館
6月9日(土) 敷島公民館
6月10日(日) 母子健康センター
6月11日(月) 永明公民館
6月12日(火) 芳賀公民館
6月13日(水) 桂賀公民館
6月14日(木) 南橋公民館
6月15日(金) 文京公民館
6月16日(土) 文京三丁目自治会館
6月17日(日) 文京三丁目自治会館
6月18日(月) 文京三丁目自治会館
6月19日(火) 文京三丁目自治会館
6月20日(水) 文京三丁目自治会館
6月21日(木) 文京三丁目自治会館
6月22日(金) 文京三丁目自治会館
6月23日(土) 文京三丁目自治会館
6月24日(日) 文京三丁目自治会館
6月25日(月) 文京三丁目自治会館
6月26日(火) 文京三丁目自治会館
6月27日(水) 文京三丁目自治会館
6月28日(木) 文京三丁目自治会館
6月29日(金) 文京三丁目自治会館
6月30日(土) 文京三丁目自治会館

6月26日(火) 元総社公民館
月27日(水) 東公民館

犬の世話はきちんと

登録と予防注射

生後九十一日以上の飼い犬の登録と狂犬病予防接種を左の表の日程で行います。今年度はまだ受けていない人は必ず受けてください。

費用は四千元。当日会場へは通知書(ハガキ)を持ってきてください。通知書のない人は紙に、飼主の住所・氏名、犬の種類・性別・生年・毛色(白・黒・茶・体格(大・中・小)・呼び名を書いてお持ちください。転出や転居の際は畜犬登録台帳の住所変更などをしなければなりません。必ず連絡してください。

○お問い合わせは環境整備課

月日/時間	午前10時～11時30分	午後1時30分～3時
6月18日(月)	永明公民館 上川淵公民館 清里公民館 東公民館 芳賀公民館 桂賀公民館	城南支所 下川淵公民館 総社公民館 元総社公民館 南橋公民館 保健所
6月25日(月)		

印鑑を持参。報償金として1頭当たり500円、小犬300円が支給されます。猫の場合はありません。親猫は麻袋に子猫はダンボール箱に入れてきてください。麻袋が無い場合は地区公民館、保健所に用意してあります。

健康手帳

川崎病は、この病気を初めて報告した川崎富作先生の名前にちなんでつけられた病名です。正式には、急性熱性皮膚粘膜リンパ節症候群(略してMCLS)と呼ばれます。

川崎病の病後管理

主に四歳以下の乳幼児の病気で、頑固な発熱、結膜の充血、いっく状の舌の変化、発疹、頸(けい)部リンパ節の腫脹(しゅちやう)などの特徴づけられます。

川崎病の合併症として、心臓に酸素や栄養を送っている冠動脈が狭くなったり、ふくらんで動脈瘤(りゅう)を作ったりすることがあります。

これらの冠動脈の変化は、断層心エコー法や、冠動脈造影法により診断できます。特に断層心エコー法は、体に対する侵襲が全く無く繰り返し作ることができます。

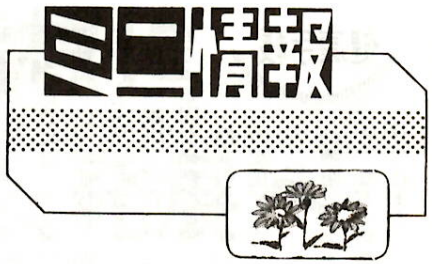
これらはほとんどの場合は時間の経過と共に回復してきますが、〇・五～一〇位の人では心筋梗塞(こうそく)を起して突然死亡します。

て行なえる安全な検査法です。冠動脈の変化の程度によって、退院後の管理の仕方が違ってきます。明らかな後遺症を残した場合は言うまでも無

月	日	会 場
5日(火)	20日(火)	予防接種センター 母子健康センター
6日(水)	21日(水)	予防接種センター 総社公民館
7日(木)	25日(月)	予防接種センター 駒形町会議所
12日(火)	26日(火)	予防接種センター 南橋公民館
13日(水)	27日(水)	予防接種センター 元総社公民館
14日(木)	28日(木)	予防接種センター 東公民館
19日(火)	29日(金)	予防接種センター 芳賀公民館
8月		
1日(火)	2日(水)	予防接種センター
7日(火)	8日(水)	予防接種センター
午後2時～3時(受け付けは2時50分まで)		

月	日	午前10時～10時30分	午前11時～11時30分	午後1時～1時30分	午後2時～2時30分
6月	11日(月)	西大室町公民館	富田町三柱神社	飯土井町公民館	下増田町公民館
		永明公民館	野中町公民館	天川大島原公民館	西片貝町公民館
	12日(火)	堀之下町公民館	江木団地集会所	亀泉霊園	三俣神社
		小坂子町公民館	芳賀公民館	端気町公民館	上細井町公民館
	13日(水)	田口町公会堂	南橋公民館	荒牧町公民館	敷島町小石神社
		小屋原町公民館	駒形町会議所	山王町一丁目集会所	広瀬第一集会所
	14日(木)	下川淵公民館	上北公民館	亀里町龍門公民館	六供町八幡宮
		元総社四区公民館	元総社公民館	中石倉町公民館	紅雲町二丁目神社
	15日(金)	昭和町一丁目秋公民館	若宮町四丁目飯玉神社	日吉町二丁目公民館	城東町二丁目神社
		朝倉団地公民館	文京町三丁目自治会館	表町二丁目会館	朝日町一丁目神社
	16日(土)	古市町第一公民館	光が丘町公民館	東公民館	南町四丁目公民館
		清里公民館	総社公民館	高井町公民館	水道局
	17日(日)	市役所	(午前10時～11時30分)	大利根町公民館	上川淵公民館
		保健所		桂賀公民館	城南支所

市役所は、〒371前橋市大手町二丁目12-1 ☎24-1111です。



農業委員選挙 打ち合わせ会

七月十五日(日)に予定されている農業委員会委員選挙に立候補しようとする人およびその関係者との打ち合わせ会を開催します。

日時 6月20日(水)午前10時
会場 水道会館(岩神町三丁目)
問い合わせ 選挙管理委員会事務局 内線3623

検察審査員

前橋検察審査員会では、検察審査員に小鮎マサさん、天川光夫さん、相沢敏子さん、高島英子さんを選任しました。

簿記日曜教室

日時 7月8日(日)・15日(日)、午前9時午後3時
会場 前橋高等職業訓練校(江田町)内
客 仕訳から決算まで、定員30名、受講料無料、先着30名、受講料無料、問い合わせ 前橋高等職業訓練校 電話2783

求人説明会

日時 6月11日(月)午後2時
会場 群馬建設会館(元総社町二丁目)
内容 60年3月新設学校卒業生を採用しよう

あたたかい こころ

現金一万四千五百七十五円
総合運動公園管理協力会(岡田正治会長)から、社会福祉のために。

とする事業主対象の求人説明会
問い合わせ 前橋公共職業安定所 電話4386

地区朝市

6月10日(日) 朝7時〜9時
南町四丁目前橋商業高校西、駅南大通り

大工さんが 無料サービス

大工 職自治組合前
橋支部では、住宅データーの一環として、包丁とき、まな板削りの無料サービスをいたします。

県有施設 の見学会

日時 6月28日(日)午前8時
50分県庁正門
前集合、午後5時帰着予定
対象 十八歳以上の入(子供の同伴は除く)百人。多数の場合は抽選。見学会場 県庁、近代美術館、歴史博物館、身体障害者リハビリテーションセンター

交通遺児 に奨学金

育英会では、保護者が交通事故で死亡したり、負傷して著しい後遺障害で働けなくなった家庭で、経済的に修学が困難な児童に、奨学金を貸与しています。

「育児休業」の 普及促進週間

六月一日(金)から十日(日)までは、育児休業制度普及促進週間です。

中央児童遊園

6月5日・12日・19日・26日(火)の休園
現在働く婦人は雇用者全体の三分の一を超え、我が国の経済社会に大きな役割を果たしています。

中国蘇州年 画展を開催

年画は、豊かな色彩と奔放な描線の中に躍動する神仙、動物の世界や三国志、水滸伝、西遊記



ボクシングのロス五輪代表
黒岩 守さん(21)
天川大島町出身

先月行われたアマチュアボクシング全日本選手権で見事に優勝、二年連続チャンピオンになるとともに、念願のロサンゼルスオリンピックへの切符を手に入れた。

「勝った瞬間はそれほどでもないが、だんだんと実感が出てきて、本当にうれしいですね。」

天川小から五中へ。足の速い野球好きの少年だった。ただ体が小さかった。

「勝った瞬間はそれほどでもないが、だんだんと実感が出てきて、本当にうれしいですね。」

「勝った瞬間はそれほどでもないが、だんだんと実感が出てきて、本当にうれしいですね。」

「勝った瞬間はそれほどでもないが、だんだんと実感が出てきて、本当にうれしいですね。」

グを選びました」
伊勢崎工高時代、二年生でインターハイ二位、翌年ついに高校日本一に。そして名門日大へ。現在四年生。日本軽量の第一人者である。

身長は一六三センチ、体重四八キロ。一番軽いライトフライ級に属している。優秀な選手の手には付きもの減量苦。

「体質的に恵まれているんです。減量の心配はほとんどないといっています。」

大学へ入ったからは、東京の合宿住まい。天川大島町の実家では、母の律子さん(四六)が息子の快挙に喜びをかみしめる。お父さんの貫一さん

などの伝説的ボクサーの世界など、中国民衆の生活感情に深く根ざした庶民芸術の一大絵巻です。

会期 6月9日(土)〜7月8日(日) 午前9時30分午後5時(入場は午後4時30分まで) 休館日は毎週月曜 会場 県立近代美術館(高崎市岩鼻町) 入場料 一般三百円、大高生二百円、中・小生百円(二十人以上は団体割引あり)

市民の茶席

6月15日(金) 午前10時
午後3時、臨江閣茶室。当番は前橋茶道会の庭野宗里さん。

相談

心配ごと相談 6月1日・8日・15日(金) 母子福祉センター 6月6日・13日(水) 中央公民館 6月7日(木) 前三百貨店7階 6月11日(月) 西武デパート

前橋けいりん

6月1日(金)・2日(土)・3日(日) 23日(土)・24日(日)・25日(月)に開催します。

新・まえばし風土記

「うみ」の誕生

井上武士

教科書の唱歌は教材である。教材は教育的でなくてはならない。これを使用して学習する児童・生徒の心身の発達段階に合致し、無理なく体得できるものであることが必須条件だ。教科書の唱歌の一つ一つは、あらゆる教育的見地から、十二分な検討を経て選ばれたものである。

「うみ」は、次の条件が付けられていた。

一、音域は一点二から二点二まで、二、派生音は使わない、三、半音の進行を使わない、四、四分の三拍子、五、音符は二分、四分、八分の三種、それに四分休符だけ。

武士は、与えられた条件を満たしながら、同時に、出来得る限り豊かな芸術性のある曲にしたい、と思っ。かつてない力の入った取り組みだった。全力を傾注した。

海がとらえられた。ト長調、四分の三拍子、八小節の五線のうねりが、よその国へのいざないが。「ゆつたり」としてあこがれるような気持で」と、曲の速度・発想記号は記された。

自信作だった。出来たての譜面を持って、武士はまず橋本邦彦のもとへ行った。橋本は編さん委員の仲間の

一人だが、作曲の面では武士の先輩格である。

「これはいいですね。僕はこういううみはできない。しみじみといった。」

「うみ」は、武士の代表作、不朽の名作の産声だった。

委員側の強い要望が入れられて、一年生、二年生用の教科書には、表紙と本文中に色刷りの絵が載せられることになった。

武士はかつて、「新訂尋常小学唱歌」について、かわいらしい絵やカットでも入れて、児童の喜ぶものにしたい方がよい、修身の教科書でさえ色刷りの絵を入れるというのだから、と批判を加えたことがある。

色刷り教科書は、児童の心を知る、いかにも小学校教師らしい武士の年来の望みでもあったのだ。



「うみ」などが載った教科書

