

7月1日

昭和59年(1984年)・第791号

発行・前橋市役所 〒371前橋市大手町二丁目12-1・電話24局1111(大代表)／編集・総務企画部広聴文書課／毎月1日・15日

前橋市民憲章

市民の願い

わたくしたちは
水と緑と詩のまち 前橋の市民です
日々のしあわせと伸びゆくこのふるさとの
明日をめざして
1 やさしい心をもとう
1 強いからだをつくろう
1 たのしく働こう
1 自然をまもろう
1 文化を大事にしよう

前橋まえばし

22日は県知事選挙

さあ投票、明るい未来を

七月二十二日(日)は県知事選挙の投票日です。この選挙は今後の県政の方向を定める重要な意義をもっています。すべての有権者がその重要性を認識し、こぞ投票しましょう。

投票区、開票区の一覧表は二面に掲載してあります。

投票

開始は午前7時

投票時間

午前7時～午後6時。第45投票所の金丸町公民館は午後5時までです。

投票所

六十七か所ですが一部区域に変更があります。該当区域の人は注意してください。(二面参照)

投票できる人

昭和39年7月23日以前に出生し



県政に参加する大切な機会 必ず投票しましょう

転居の届け出を6月9日までにした人は転居先の投票所で投票できますが、6月11日以後に届け出た場合は、転居前の投票所での投票となります。

投票所の入場券
行政自治委員会を通じて6月28日(日)から配付しています。投票できる資格があつて入場券が届かない人は、早めに市民課入場券担当(内線3117)へ。

入場券の色は白い紙に茶色インクの印刷ですが、一つの学校に二つの投票所がある場合は区別するために一方の入場券の色を桃色にしています。

不在者投票

病院や施設でも

選挙の当日に投票所へ行けない人は不在者投票ができます。投票所へ行けないからといって棄権しないで不在者投票をしてください。

一般の不在者投票
期間・時間 7月2日(日)～21日(土) 午前8時30分～午後5時。土、日曜も行っていただけます。場所 市役所1階不在者投票所 持参する物 入場券と印鑑 事由 選挙当日に①自分の投票所の区域外で仕事をしなければならない②やむをえない用事などで他の市町村に旅行したり滞在しなければならない③病気が原因などで歩けなくなることが予想される など。

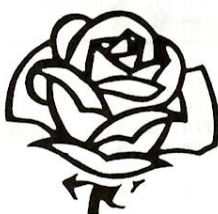
病院・施設での不在者投票
県選挙管理委員会が指定した次の病院や老人ホーム、身体障害者更生施設に入っている人は、その場所での不在者投票ができます。

ポスター掲示場

候補者の選挙運動用ポスターの掲示は、選挙管理委員会が設置する市内四百八十一か所です。ほかには掲示できないことになっています。

選挙公報の配付

候補者の氏名、経歴、政策などを掲載した「選挙公報」を、



明るい選挙のシンボル「白バラ」

7月5日(日)から行政自治委員会を通じて全世帯に配付します。

開票

5か所で速報も

開票所・開票時間

即日開票。午後7時から次の五か所で行います。

- ▽第一開票所・第一中学校
 - ▽第二開票所・第五中学校
 - ▽第三開票所・桂香小学校
 - ▽第四開票所・数島小学校
 - ▽第五開票所・元総社中学校
- 開票状況の速報
第一回を午後8時とし、30分ごとに各開票所で速報。全市分については、市役所に掲示し報道機関にも発表します。

お問い合わせは選挙管理委員会事務局(内線3623)へ。

便による投票ができます。

①身体障害者手帳が交付されている人で「両下肢もしくは体幹の障害程度が一級もしくは二級、心臓もしくは呼吸器の障害の程度が一級もしくは三級」と書かれている人②戦傷病者手帳が交付されている人で「両下肢もしくは体幹の障害の程度が特別項症から第二項症まで、心臓、じん臓もしくは呼吸器の障害の程度が特別項症から第三項症まで」と書かれている人 郵便投票証明書が交付されている人で投票用紙と投票用封筒の交付を受けた人は、7月18日(日)午後5時までに投票用紙交付請求書に同証明書を添えて請求してください。郵便投票証明書の交付を受けていないで希望する人は、ご連絡ください。

7月14日～27日

夏の交通安全運動

思いやりの心で事故防止



□バイクの時はヘルメットを

□子供とお年寄りの事故防止
相変わらず、子供とお年寄りが被害者になる交通事故が後を絶ちません。運転者はもちろん家庭や地域でも次の事故防止に取り組みしましょう。

①道路を横断する時は、横断歩道や歩道橋を渡る。

②道路への急な飛び出し、車の直前、直後の横断はやめる。

③外出の時は、必ず「車に気をつけて」の一声を掛ける。

□無謀運転を追究
死亡事故の大半は、スピードの出しすぎ、飲酒運転などの無謀な運転によるものです。

家庭や会社などを含めた地域ぐるみでの、無謀運転をさせないようになしましょう。

バイクなど二輪車による死亡者は、頭のけがによるものが大部分です。バイクやオートバイに乗る時は、しっかりとヘルメットをかぶりましょう。

□シートベルトの着用
シートベルトの着用効果は、多くの事故によっても明らかです。「面倒くさい」「動きが自由になる」「カッコ悪い」などという着用品のない人がまだ多いのが現状です。四輪車に乗る時は、シートベルトを締めることを忘れないようにしましょう。

○お問い合わせは公害交通課(内線3276)へ。

12日～15日前橋七夕まつり……3面

▽ここです。あなたの町の投票所……2面
▽夏休みに「ボランティア」学ぼう……4面
▽暑さに負けずみんなでスポーツ……5面
▽中小企業に夏季運転・中元資金……5面
▽親子の強いきずなで非行を防ぐ……6面
▽ケヤキで全国最高賞。鈴木さん……8面

開票区	投票区	投票所	投票所の区域
第三区	36	大室小学校	西大室町、東大室町
	37	荒子小学校	下大屋町、泉沢町、富田町、荒口町、荒子町
	38	桂萱東小学校	上泉町の一部、亀泉町、荻窪町の一部、堤町、江木町堀之下町
	39	桂萱公民館	上泉町の一部、石関町
	40	桃瀬小学校	西片貝町三丁目、西片貝町四丁目、東片貝町の一部
	41	養護学校	幸塚町、上沖町、三俣町二丁目の一部、三俣町三丁目の一部、下沖町
	42	端気町公民館	勝沢町の一部、小神明町、端気町、五代町、上細井町の一部、鳥取町の一部
	43	芳賀公民館	上泉町の一部、荻窪町の一部、嶺町の一部、勝沢町の一部、鳥取町の一部、小坂子町の一部、高花台一丁目高花台二丁目
	44	嶺町公民館	嶺町の一部
	63	西片貝町公民館	西片貝町一丁目、西片貝町二丁目、西片貝町五丁目、三俣町一丁目の一部
第四区	18	若宮小学校	若宮町三丁目、若宮町四丁目、北代田町の一部
	19	若宮小学校	国領町一丁目、国領町二丁目
	20	敷島小学校	昭和町一丁目、昭和町二丁目、昭和町三丁目
	21	岩神小学校	岩神町三丁目、岩神町四丁目、上小出町の一部
	22	第三中学校	岩神町一丁目、岩神町二丁目
	23	第三中学校	平和町一丁目、平和町二丁目、住吉町一丁目
	45	金丸町公民館	小坂子町の一部、嶺町の一部、金丸町
	46	細井小学校	下細井町
	47	南橋公民館	南橋町、龍蔵寺町、青柳町、日輪寺町の一部
	48	南橋中学校	上小出町の一部、上小出町二丁目、上小出町三丁目、荒牧町の一部
第五区	49	桃川小学校	荒牧町の一部、関根町の一部、田口町の一部、川端町日輪寺町の一部
	59	荒牧小学校	荒牧町の一部、関根町の一部、田口町の一部、川原町の一部、荒牧町四丁目、関根町三丁目
	62	群馬県教育センター	敷島町、緑が丘町、川原町の一部
	66	細井保育所	上細井町の一部、北代田町の一部
	67	下小出町公民館	下小出町、下小出町一丁目、下小出町二丁目、下小出町三丁目
	50	東公民館	箱田町、江田町
	51	大利根小学校	大利根町一丁目、大利根町二丁目
	52	東中学校	小相木町、小相木町一丁目の一部、古市町の一部、古市町一丁目、光が丘町
	53	石倉保育所	下石倉町、石倉町、石倉町一丁目、石倉町二丁目、石倉町三丁目、新前橋町、小相木町一丁目の一部、石倉町四丁目、石倉町五丁目
	54	元総社南小学校	鳥羽町、古市町の一部、元総社町の一部
元総社中学校体育館	55	元総社公民館	元総社町の一部、元総社町二丁目の一部、大友町一丁目、大友町二丁目、大友町三丁目、総社町総社の一部、大渡町一丁目、大渡町二丁目、大渡町三丁目、問屋町一丁目、問屋町二丁目、元総社町一丁目の一部
	56	総社公民館	総社町総社の一部、総社町一丁目、総社町二丁目、総社町三丁目、大渡町一丁目、大渡町二丁目、大渡町三丁目、問屋町一丁目、問屋町二丁目、高井町一丁目、高井町二丁目、高井町三丁目、高井町四丁目、高井町五丁目、高井町六丁目、高井町七丁目、高井町八丁目、高井町九丁目、高井町十丁目、高井町十一丁目、高井町十二丁目、高井町十三丁目、高井町十四丁目、高井町十五丁目、高井町十六丁目、高井町十七丁目、高井町十八丁目、高井町十九丁目、高井町二十丁目、高井町二十一丁目、高井町二十二丁目、高井町二十三丁目、高井町二十四丁目、高井町二十五丁目、高井町二十六丁目、高井町二十七丁目、高井町二十八丁目、高井町二十九丁目、高井町三十丁目、高井町三十一丁目、高井町三十二丁目、高井町三十三丁目、高井町三十四丁目、高井町三十五丁目、高井町三十六丁目、高井町三十七丁目、高井町三十八丁目、高井町三十九丁目、高井町四十丁目、高井町四十一丁目、高井町四十二丁目、高井町四十三丁目、高井町四十四丁目、高井町四十五丁目、高井町四十六丁目、高井町四十七丁目、高井町四十八丁目、高井町四十九丁目、高井町五十丁目、高井町五十一丁目、高井町五十二丁目、高井町五十三丁目、高井町五十四丁目、高井町五十五丁目、高井町五十六丁目、高井町五十七丁目、高井町五十八丁目、高井町五十九丁目、高井町六十丁目、高井町六十一丁目、高井町六十二丁目、高井町六十三丁目、高井町六十四丁目、高井町六十五丁目、高井町六十六丁目、高井町六十七丁目、高井町六十八丁目、高井町六十九丁目、高井町七十丁目、高井町七十一丁目、高井町七十二丁目、高井町七十三丁目、高井町七十四丁目、高井町七十五丁目、高井町七十六丁目、高井町七十七丁目、高井町七十八丁目、高井町七十九丁目、高井町八十丁目、高井町八十一丁目、高井町八十二丁目、高井町八十三丁目、高井町八十四丁目、高井町八十五丁目、高井町八十六丁目、高井町八十七丁目、高井町八十八丁目、高井町八十九丁目、高井町九十丁目、高井町九十一丁目、高井町九十二丁目、高井町九十三丁目、高井町九十四丁目、高井町九十五丁目、高井町九十六丁目、高井町九十七丁目、高井町九十八丁目、高井町九十九丁目、高井町一百丁目
	57	勝山小学校	総社町総社の一部、総社町植野、総社町桜が丘、総社町高井の一部、高井町一丁目
	58	清里公民館	池端町、上青梨子町、清野町、青梨子町
	60	元総社小学校	元総社町の一部、元総社町一丁目、元総社町二丁目
	64	新田小学校	下新田町、上新田町、朝日が丘町
	65	東小学校	後家町、前箱田町、前箱田町二丁目、川曲町、稲荷新田町

ここです。あなたの投票所

群馬県知事選挙の投票所は、表の六十七か所です。決められた投票所で投票してください。

4 投票所で変更

次の投票所に変更がありましたので、ご承知ください。

①第19投票所・若宮小学校の区域のうち、次の区域が第67投票所・下小出町公民館に変更。下小出町の一部、下小出町一丁目、下小出町二丁目、下小出町三丁目、下小出町四丁目、下小出町五丁目、下小出町六丁目、下小出町七丁目、下小出町八丁目、下小出町九丁目、下小出町十丁目、下小出町十一丁目、下小出町十二丁目、下小出町十三丁目、下小出町十四丁目、下小出町十五丁目、下小出町十六丁目、下小出町十七丁目、下小出町十八丁目、下小出町十九丁目、下小出町二十丁目、下小出町二十一丁目、下小出町二十二丁目、下小出町二十三丁目、下小出町二十四丁目、下小出町二十五丁目、下小出町二十六丁目、下小出町二十七丁目、下小出町二十八丁目、下小出町二十九丁目、下小出町三十丁目、下小出町三十一丁目、下小出町三十二丁目、下小出町三十三丁目、下小出町三十四丁目、下小出町三十五丁目、下小出町三十六丁目、下小出町三十七丁目、下小出町三十八丁目、下小出町三十九丁目、下小出町四十丁目、下小出町四十一丁目、下小出町四十二丁目、下小出町四十三丁目、下小出町四十四丁目、下小出町四十五丁目、下小出町四十六丁目、下小出町四十七丁目、下小出町四十八丁目、下小出町四十九丁目、下小出町五十丁目、下小出町五十一丁目、下小出町五十二丁目、下小出町五十三丁目、下小出町五十四丁目、下小出町五十五丁目、下小出町五十六丁目、下小出町五十七丁目、下小出町五十八丁目、下小出町五十九丁目、下小出町六十丁目、下小出町六十一丁目、下小出町六十二丁目、下小出町六十三丁目、下小出町六十四丁目、下小出町六十五丁目、下小出町六十六丁目、下小出町六十七丁目、下小出町六十八丁目、下小出町六十九丁目、下小出町七十丁目、下小出町七十一丁目、下小出町七十二丁目、下小出町七十三丁目、下小出町七十四丁目、下小出町七十五丁目、下小出町七十六丁目、下小出町七十七丁目、下小出町七十八丁目、下小出町七十九丁目、下小出町八十丁目、下小出町八十一丁目、下小出町八十二丁目、下小出町八十三丁目、下小出町八十四丁目、下小出町八十五丁目、下小出町八十六丁目、下小出町八十七丁目、下小出町八十八丁目、下小出町八十九丁目、下小出町九十丁目、下小出町九十一丁目、下小出町九十二丁目、下小出町九十三丁目、下小出町九十四丁目、下小出町九十五丁目、下小出町九十六丁目、下小出町九十七丁目、下小出町九十八丁目、下小出町九十九丁目、下小出町一百丁目

②第24投票所の神明幼稚園が平和町一丁目・土木事務所跡地に移転変更。該当区域は千代田町一丁目、大手町三丁目。

③第26投票所の上川淵公民館が上川淵小学校に変更。該当区域は上佐鳥町、下佐鳥町、宮地町、朝倉町、櫛島町、後閑町。

④第48投票所・南橋中学校のうち、次の区域が第67投票所の下小出町公民館に変更。下小出町の一部、下小出町二丁目、下小出町三丁目。

開票区	投票区	投票所	投票所の区域
第一区	1	桃井小学校	大手町一丁目、大手町二丁目、本町一丁目
	2	桃井小学校	紅雲町一丁目、紅雲町二丁目
	3	中央小学校	表町一丁目、表町二丁目
	4	第一中学校	南町一丁目、南町二丁目
	5	第三保育所	南町三丁目、南町四丁目
	6	城南小学校	六供町
	24	神明幼稚園	千代田町一丁目、大手町三丁目
	25	東京電力お客さま相談室	千代田町二丁目、千代田町三丁目、千代田町四丁目、千代田町五丁目、本町二丁目
	26	上川淵小学校	上佐鳥町、下佐鳥町、宮地町、朝倉町、後閑町、櫛島町
	27	広瀬コミュニティセンター	広瀬町三丁目、西善町の一部、山王町一丁目
第一中学校体育館	28	上川淵公民館上北分館	西善町の一部、山王町、山王町二丁目、中内町、東善町
	29	下川淵公民館	公田町、横手町、亀里町、鶴光路町、新堀町、下阿内町、力丸町、徳丸町、房丸町、下川町
	61	広瀬町二丁目県営集会所	広瀬町一丁目、広瀬町二丁目
第二区	7	文京町二丁目天川原町自治会館	文京町一丁目、文京町二丁目、天川原町
	8	朝倉町団地公民館	朝倉町一丁目、朝倉町二丁目、朝倉町三丁目、朝倉町四丁目
	9	第五中学校	天川町、文京町三丁目、文京町四丁目
	10	市心身障害者福祉会館	朝日町三丁目、朝日町四丁目
	11	中川小学校	三河町二丁目、朝日町一丁目、朝日町二丁目
	12	中川小学校	本町三丁目、三河町一丁目
	13	第二中学校	城東町三丁目、城東町四丁目、城東町五丁目
	30	天川大島町原町自治会館	天川大島町の一部、天川大島町一丁目、天川大島町二丁目、野中町の一部、東片貝町の一部
	31	天川大島町本町公民館	天川大島町の一部
	32	永明公民館	上大島町、女屋町、東上野町、野中町の一部、下長磯町、上長磯町、小島田町、東片貝町の一部
第五中学校体育館	33	駒形小学校	駒形町、小屋原町の一部、下大島町の一部
	34	東部地区農村環境改善センター	筑井町、小屋原町の一部、上増田町、下増田町、下大島町の一部
第三区	14	城東小学校	住吉町二丁目、城東町一丁目、城東町二丁目
	15	市立女子高等学校	日吉町二丁目、日吉町三丁目、日吉町四丁目、三俣町一丁目、三俣町二丁目、三俣町三丁目、三俣町四丁目
	16	第四中学校	若宮町一丁目、若宮町二丁目
	17	第四中学校	日吉町一丁目、日吉町三丁目、日吉町四丁目
	35	二之宮小学校	飯土井町、新井町、二之宮町、今井町



☆
公園には梅雨の花
敷島公園の日本庭園はしっかりとハナショウブの季節となりました。梅雨空の下、鮮やかな色合いの花々が見られます。

☆
ホタルの夜の集い
地域のみなさんの協力により、ホタルを育てている元総社北小で十四日、ホタル祭りを開きます。みんなの夢を大きく楽しみたい行事。



☆
お年寄りとお園児と
おイモはいつでもの。小屋原の共有地、畑二町にお年寄りに教わりながらサツマイモを植える木瀬保育所の年長組。

☆
住宅明け渡し強制執行
市営住宅の家賃滞納で裁判所の判決に従わない、広瀬団地の入居者について、市では六月十九日強制執行を行いました。

☆
老人保健の前橋方式
胃がん検診は、集団だけでなく、九十の医療機関で個別でも受けられます。成人健康カレンダーをご覧ください。

市政のまえばし

防ごう非行助けよう立直り

社会を明るくする運動

七月一日から三十一日まで「第三十四回社会を明るくする運動」が実施されます。この運動は、すべての国民が犯罪の防止と罪を犯した人たちの更正について理解を深め、それぞれの立場から力を合わせて犯罪のない明るい社会を築こうとする全国的な運動です。



子供からお年寄りまで参加した若宮地区歩け歩け大会

この運動を推進するため、市では関係機関や団体による実施委員会を組織し、積極的に活動を進めます。今回の重点目標は「地域活動の推進による非行防止と更正の援助」です。

●大切な共同意識

最近、新聞やテレビなどのマスコミで取り上げられているように、青少年非行の増加、低年齢化、悪質化が進み、青少年問題が社会的なものになっていきます。一方、地域社会における共同意識が薄れ、犯罪や非行の発生を未然に防ぐ機能や、それに陥った者を受け入れてその更生を援助する機能が衰退しつつあります。

●パレードや研究会を実施

七月十二日(日)から十五日(木)までの五日間、恒例の七夕まつりが開かれます。七夕まつりは昭和二十六年から全市を挙げて開催され、三十四回目を迎えます。みなさんお誘いのうえお出かけください。本市の七夕まつりは、関東一の規模を誇り、商店が竹飾りの

前橋七夕まつり

7月12日～15日

七月十二日(日)から十五日(木)までの五日間、恒例の七夕まつりが開かれます。七夕まつりは昭和二十六年から全市を挙げて開催され、三十四回目を迎えます。みなさんお誘いのうえお出かけください。本市の七夕まつりは、関東一の規模を誇り、商店が竹飾りの

部と飾り物の部でコンクールを実施、商店街でも飾りを競い合います。審査は七月十二日(日)の夜(午後六時～九時)に行います。

期間中は、中心街がほとんど車両通行止めになり、歩行者天国になります。商店では、午後九時ごろまで営業します。臨時タクシー乗り場が、旧商工会議所北側と城東町二丁目通りの二か所に設置されます。



豪華な七夕飾りがいっぱいの商店街

青少年非行防止事業

地域での取り組みへ

六月二日開催の「前橋の子どもの会」を期に、青少年非行防止事業が、早くも地域活動を開始させています。

六月十四日には、地区別・学区別、町別の非行防止対策についての打ち合わせが市庁舎で開かれました。参加者は、行

政自治委員代表理事、青少年健全育成会長、青少年育成指導員、進路地区会長、民生児童委員、地区子ども会育成会長、市職員(部・課長)など約五百五十人。十六の地区(一・二・三・四・五・六・七・八・九・十・十一・十二・十三・十四・十五・十六)では、中

観覧できます 消防ポンプ操法大会

日ごろの訓練成果の発表と県大会の予選を兼ねて、消防団消防ポンプ操法大会を開きます。

観覧もできますので、みなさんのおいでをお待ちしています。

日時 7月15日(日)午前8時10分～午後4時40分
会場 県消防学校(田口町) 内容 消防団全車両四十チームによるポンプ操法、問合わせ、消防本部 3211

機械に行われるポンプ操法



新・増築をしたら家屋の評価

今年一月二日以降に家屋を新増築されたものについて、評価を行うため、市の資産税課の職員がお伺いします。

何う時は、前もって、電話で都庁をお聞きするよう努めておりますが、時には、近所の家へ出かけた際、一緒にお伺いする時もあります。ご協力ください。

取り壊した家屋がある場合には、忘れずにお申し出ください。お伺いしても留守の場合は、連絡用紙を置いていきますので、必ず連絡をお願いします。

○：お問い合わせは資産税課 内線3218へ。

健康保険税は「保険料」

健康保険税はみなさんの医療費の総額から国の負担金や、本人の一部負担金を差し引いた不足額を、被保険者の方に負担していただく仕組みになっています。

ですから、みなさんが健康保険税を完納しませんが、国保会計は赤字になってしまいます。その結果、税率を改正して、みなさんの負担を増やす事態にもなりかねません。

税は「取られるもの」という認識が、一部の方にあるようです。本市の健康保険税は、税と呼んでいますが、実は内容的には「保険料」なのです。社会保険料は毎月の給料から、天引きされます。自動車保険などは、保険料が未納だと、事故の保険金は支払われません。

健康保険税は、みなさんの健康を守る医療保険です。健康保険は、いわば社会保険の「保険料」です。みなさんが病気になった場合には、安心して国民健康保険で、お医者にかかることができます。

国保はあくまでも、相互扶助(助け合い)の一面を持っています。みなさん一人一人の健康保険が重要な財源であることを忘れないでください。

健康保険は、毎月の給料から天引きされませんので、みなさん一人一人が計画的に納税して、安心して健康な毎日を送ってください。

○：お問い合わせは国民健康保険課 内線3250へ。

五十八年度の市たばこ消費税増収協力店として、三人の方に感謝状と記念品をお贈りしました。

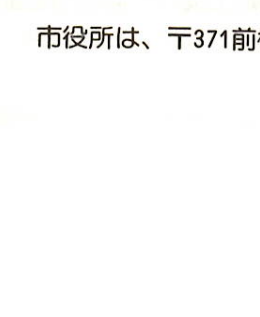
表彰者 金井喜好さん(鳥羽町)、萩原常美さん(千代田町五丁目)、関口一男さん(荒牧町)

今回の受給者は、いずれも販売促進をとおして、市たばこ消費税の増収に大変寄与し、前年を大幅に上回る営業成績を収めました。

五十八年度に市内で売られたたばこの本数は、約七億八千九百万本で、市たばこ消費税として約十二億五千二百万円が市へ納められました。

たばこは、市内のたばこ屋さんからお買い求めくださるようご協力ください。

たばこ消費税は、暮らしの中に生かれています。



暑さを吹き飛ばして——

みんながスポーツ

大会

★町内対抗野球

期間 8月18日(土)～9月24日(月)
会場 敷島河川敷グラウンド
参加資格 ①チーム編成は自治会長管轄下の町内単位とし、構成員は町内に4月1日から引き続き居住し自治会長が証明したもの②一チーム二十人以上(監督を含む)で野球連盟前橋支部

に登録したもの③在学者は出場できない 申し込み 7月28日(土)正午までに直接保健体育課へ。要項・申込書は、町内の自治会長さんのところにあります。
主将会議 8月3日(金)午後6時 中央公民館 問い合わせ 同課 内線4032

★ソフトボール

期日 8月19日(日)・25日(土)・26日(日)・9月1日(土)・2日(日) 会場 南部基幹運動場など 参加

★母親卓球

日時 7月29日(日)午前9時30分開会 会場 市民体育館 対象 小・中学校に子供が在籍する母親 種目 学校対抗による女子団体戦(五シングル戦、各校二チームまで チーム編成 監督一人(男子でも可)選手五人(八人 参加費 一チーム三千円 申し込み 7月15日(日)までに参加費を添えて市卓球協会事務局(文京町二丁目二二七、長谷川保さん方) 〇8357)へ。申込書は各学校へ配付済みその他 ①学校名を書いたゼッケン(B5判の大きさ)を着ける ②当日9時から監督会議

★水泳

日時 8月5日(日)午前10時開場、午前11時開始 会場 温水プール 対象 市内在住・在勤・在学者 種目 表のとおり。小学生は一人一種目、中学生以上は一人二種目まで(リレーは除く) 参加費 一人百円 申し込み 7月20日(金)までに所定の用紙に記入のうえ参加費を添えて保健体育課へ。小・中学生は保護者の承諾(印鑑)が必要。また小学生は大会当日保護者の付き添いが必要です。問い合わせ 同課 内線4032

水泳大会種目表							
個 人					(単位m)		
区 分		種 目	自由形	平 泳	バタ フライ	背 泳	個人メ ドレー
男女 共通	小学生1,2年生		50	—	—	—	—
	小学生3,4年生		50	50	50	50	—
	小学生5,6年生		100	100	50	50	100
	中 学 生		100 200	100 200	100 200	100 200	200
	高 校 生		100 200	100 200	100 200	100 200	200
男 子	高校生以外の 男子16～19歳		100 200	100 200	100 200	100 200	200
	20 歳 代		100	100	100	100	200
	30 歳 代		50	50	50	50	200
	40 歳 代		50	50	50	50	—
	50 歳 以 上		50	50	50	50	—
女 子	一 般 女 子		50	50	50	50	—
	家 庭 婦 人		25	25	25	25	—
リ レ ー							(単位m)
区							

さわやか

山を歩きませんか

本町三丁目 渡辺 佳美 25
重い荷物を背負って、ただひたすら山を歩く。それは山が好きだから。
ほおに当たる冷たい空気と自分だけの無言の会話。雑踏から抜け出し、心身ともに洗われるようです。
山はともて神秘的です。
見ず知らずの人とも友達になれる。
今年の冬は、谷川の天神平で山岳写真を撮る写真同人「峰」の方々と知り合いました。自動露光のカメラ

か扱えないようなわたくしが、その同人の一員になってしまったのです。
山での出会いというのは不思議なものだと思います。
今は、車でどこへでも行けます。けれど、自分の脚で歩くことのすばらしさを、今の若者たちに見直してほしい。高い頂上を極めるというのではなく、散策で十分です。幸い、群馬県はいい山に恵まれています。上毛三山、谷川、尾瀬など、たくさんあります。
夏は、山歩きのよさを知る絶好の季節です。



敷島公園 長塩 慶子(三中3年)

利子補給も

災害応急資金

市内で発生した災害により被害を受けたため、当座の生活が困難で応急資金を必要とする世帯に融資をあっせんし利子の補給を行います。ただし、市災害弔慰金等に関する条例の適用を受ける災害を除きます。

(焼)した世帯 融資対象者 被災世帯の世帯主で次の各号に該当する人。①被災の日において本市に引き続き一年以上居住し住民票に記載されている②被災によって当座の生活が困難で資金を必要とする③元利金の返済能力がある④納期の到来している市税を完納している⑤本市

泳げ、この夏

7月1日～9月2日
大人100円 中学生以下50円
市民プール ☎31-9838

に住所があり元利金の支払いが確定な連帯保証人が二人以上(一人は親族)いる⑥金融機関と市長が協議して定める条件に該当する 融資あっせん限度額 五十万円(十万円未満は非対象) 償還期限 据え置き六か月で五年以内 利率 年八% 償還方法 元利均等償還で月賦、半年賦、年賦 利子補給 払った利子の年利五%の部分の額 申し込み 被災の日から一か月

融資あんない

被災の日から一か月

教室

●ボディビル

期間 7月10日(火)～9月6日(木)

以内に申請書に災証明書などを添付して厚生課へ 問い合わせ 同課 内線3237

中小企業に

夏季・中元資金

●夏季運転資金

融資額は五百万円以内、期間は五か月以内。利率は、年五・七%以内。取り扱い期間九月末日まで。ただし、融資枠がいっぱいになりしだい締め切り。申し込みは、市内の群馬銀行、

まちの話題

わら草履作りの伝授に意欲

芳賀地区

六月十八日、芳賀公民館でこの地区の長寿会のみなさんが、今では珍しいわら草履作りを汗を流しました。



この作業は、今月二日と五日に国立赤城青年の家で開かれる「世代間交流」の一環として、東京の女子高生に作り方を指導するための練習会として行ったもの。長寿会から十八人が講師として参加します。朝九時に公民館に集合すると、早速昔の要領を思い出しながら、わら草履作りを通して、現代の若者との交流を楽しみにしているみなさん。この日も自主的に練習会を開くなど、意気込みも盛んです。

「年の違いで時代感覚にズレがありますが、少しでもお互いの理解を深めたいですね」と、会長の松倉儀保さん(七〇)は語っています。

今後は子供たちの健全育成にも一役と、大張り切りです。

市役所は、〒371前橋市大手町二丁目12-1 ☎24-1111です。

世界の“オザワ”来演

前売りは7月8日から

市民文化会館

☎21-4321



1935年生まれ 現在ボストン交響楽団音楽監督

小澤征爾指揮する新日本フィルが前橋にやってきました。今回は82チャイコフスキー「国際パイドリンコンクール優勝のピクトリア・ムローバを連れての公演です。

内面に迫る小澤征爾の音楽は、今回も熱い感動で私たちを満たしてくれることでしょう。繊細で華麗な指揮にどうぞ期待してください。

主催事業の今年一番のビッグイベント。待ちに待った小澤征爾指揮新日本フィルの公演です。超一流の名演奏をあなたもぜひお聞き逃しなく。

だいたい。

日時 9月30日(日)午後6時 指揮 小澤征爾 バイオリン ピクトリア・ムローバ 曲目 チヤイコフスキー「バイオリン協奏曲」ブラームス「交響曲第三番」入場料 S席六千円、A席五千円、B席四千円、C席三千円 前売り 7月8日(日)から同館で。ただし、7月8日に一人で買える枚数は十枚以内です。

草津音楽アカ

デミ・前夜祭

昨年のシュベルトに続いて今回はハイドンをテーマにソリストを四人揃えた豪華な演奏会です。進境著しい群衆の名演奏にどうぞ期待ください。

日時 8月13日(月)午後6時30分 指揮 F・トラヴィス バイオリン H・シュネーベルガー オボエ B・グレッツナー ハープ 篠崎史子 曲目 ハイドン「バイオリン協奏曲」交響曲第九十四番、イサン・ユン「オボエとハープのための協奏曲」入場料 A席二千円、B席千五百円、C席千円

よみがえった 明治の建物 旧アメリカン ボード宣教師館

ボード(米国伝道会)の宣教師の住宅として、一八九二年明治二十五年に建築されたものである。当初は、東西二つの西洋館が建設されたが、西館はやがて解体され、東館のみが共愛学園の所有となり、現存しているものである。明治中期の外国人住宅の好例であり、現存する県内唯一の貴重な洋風建造物であるとして、昭和五十三年十月、県重要文化財に指定された。



明治中期の典型的西洋館

被害もひどいことから、昭和五十六年から一年半の工期で解体修理を実施したのである。まず、事前調査を行い、当初の形状を確認の上、建物の骨組のみを残し、南へ七メートル移動して、建築時の資料を参考に復元したのである。この過程で、前橋曲輪(くるわ)町の太工棟りよう・斎藤善太郎が建てたことが確認されたり、暖炉を用いた暖房の仕組みなど新しい事実も見えられた。

歴史を訪ねて 埋もれた

保存修理の完成した宣教師館は、明治時代のそのまゝの姿を今に伝えるとともに、建物の特徴や新しい事実、アメリカンボードの歴史などが展示された資料館として、一般にも公開されており、明治期の外国人の生活の様子一端が見られるようになっている。

リーダー養成講座

●中学生のための

市と前橋市子ども会育成団体連絡協議会では、中学生を対象に、リーダー養成講座を行います。

期日 7月14日(土)、15日(日) 会場 赤城少年自然の家 定員 七十人 集合・解散場所 児童文化センター 申し込み 7月6日(金)までに地区子ども会育成会長に申し込んでください。問い合わせ 青少年課 内線 4043

●高校生のための

グループリーダーに必要な知識・技術や態度の講習です。

期日 8月6日(月)～9日(木)、3泊4日 会場 国立赤城青年の家 申し込み 7月25日(木)までに地区子ども会育成会長に申し込んでください。問い合わせ 青少年課 内線 4043

外国青年と一緒に

国立赤城青年の家

★交流の集い

外国青年とスポーツ、レクリエーション、グループ討論を通して親睦を深めてみませんか。

期日 8月6日(月)～9日(木)、3泊4日 会場 国立赤城青年の家 対象 外国青年との交流に関心のある高校生以上の青年、五十人(外国青年は昨年の場合十か国二十人参加) 参加費 六千円 申し込み 7月25日(木)までに同家 ☎371-01勢多群富

★ユネスコキャンプ

市内全域の子供たちと市内の外国青年を交えての楽しい「前橋ユネスコ子どもキャンプ」に参加してみませんか。また運営

市民芸術文化祭

8月映画のつどい

募集要項 ①作品は八、映画、内容は自由ですが市の地域や住民に関連のあるものを歓迎

夏休みが

非行のきっかけ

中二のA子は、夏休みをきっかけに非行に走った一人です。

家族は、A子、両親、小四の妹です。父親は仕事熱心で、すがしつは母親任せ、母親はパート勤めで口うるさいという事です。A子は病弱だったため、父母はA子を甘やかして、わがまま勝手を許して育ててきました。

こんなA子が、夏休みに入ってから急に言葉が乱暴になり、服装も派手になり、このことで母親は、口うるさく注意を与えましたが、このようないざこざが度重なるうち、帰宅時間が遅くなる



プール開き 鎌倉中

ったことで母親と口論し、A子はカッとなって家出。その後、何回も家出を繰り返すうち、非行の深みに入ってしまった。

親子のきずながこんなにもろかったとは、家庭のだれもが思ってもみなかったことのようにです。しかし、家族の関係を調べてみると、次のようなことがわかりました。①家族同士の対話が乏しかったこと②子供の本当の気持ちを親が理解できなかったこと③子

教育の目

④ 親子のきずながこんなにもろかったとは、家庭のだれもが思ってもみなかったことのようにです。しかし、家族の関係を調べてみると、次のようなことがわかりました。①家族同士の対話が乏しかったこと②子供の本当の気持ちを親が理解できなかったこと③子



児童文化センター

- 造形教室「ハンカチを染める」日時 7月23日(月)午前9時～正午 対象 小4～中3、二十人 講師 市役所無線クラブ・倉林茂夫さん・小池佳一さん 申し込み 7月15日(日)から
- 造形教室「初歩のマイコン」日時 7月26日(木)・27日(金)、午前9時～午後2時 対象 小4～中3、二十人 講師 市役所無線クラブ・倉林茂夫さん・小池佳一さん 申し込み 7月15日(日)から
- 電気教室「初歩のマイコン」日時 7月26日(木)・27日(金)、午前9時～午後2時 対象 小4～中3、二十人 講師 市役所無線クラブ・倉林茂夫さん・小池佳一さん 申し込み 7月15日(日)から
- 言語教室「地域の民話」日時 7月15日(日)午前9時～11時 対象 幼児～小6、四十人 講師 東中教頭・酒井正保さん 申し込み 7月8日(日)から
- 郷土の歴史教室「市内めぐり」日時 7月22日(日)午前9時～午後3時 対象 小3・4、四十人 講師 勝山小教頭・川合礼子さん 申し込み 7月15日(日)から
- 生物教室「生物の顕微鏡写真」日時 7月26日(木)午後1時～4時 対象 小3～中3、三十人 講師 箱田中教頭・広瀬文男さん 申し込み 7月15日(日)から
- 物語教室「地球のきょうだいたち」物語は「たなばた」日時 7月15日(日)午後1時30分～3時 内容 「ニルスのふしぎな旅」など

健康手帳

「たむし」は、皮膚糸状菌（白癬菌）という一種のカビが皮膚の表面に付いてできる皮膚病です。「たむし」は、輪のように丸くなり、一般に「せにたむし」「斑」はん状小水疱「ほうせい白癬」といわれ、外に向かって少しずつ広がってゆき、かゆみが強く体のどこにでもできます。またにできた場合は「いんきんたむし」「頑がん癬」といわれます。

たむし

「たむし」は、皮膚糸状菌（白癬菌）という一種のカビが皮膚の表面に付いてできる皮膚病です。「たむし」は、輪のように丸くなり、一般に「せにたむし」「斑」はん状小水疱「ほうせい白癬」といわれ、外に向かって少しずつ広がってゆき、かゆみが強く体のどこにでもできます。またにできた場合は「いんきんたむし」「頑がん癬」といわれます。

たむし

「たむし」は、皮膚糸状菌（白癬菌）という一種のカビが皮膚の表面に付いてできる皮膚病です。「たむし」は、輪のように丸くなり、一般に「せにたむし」「斑」はん状小水疱「ほうせい白癬」といわれ、外に向かって少しずつ広がってゆき、かゆみが強く体のどこにでもできます。またにできた場合は「いんきんたむし」「頑がん癬」といわれます。

ペットの交換会



無料健康相談も

動物の愛護と正しい犬の飼育の関心と理解を深めるため、前橋多獣医師会の協力で、犬

の交換会と無料健康相談を行います。

犬を飼えなくなった人、これから飼いたい人、日ごろ犬の飼育や健康について相談してみたい人は、お出かけください。当日は子猫の交換も行います。子猫が生まれ、交換会に出したい人はご持参ください。

日時 7月15日(日)午前10時～正午 会場 市立図書館東側駐車場 問い合わせ 環境整備課 内線3274

神経芽細胞腫の検査

小児ガンの中で白血病に次いで頻度の高い神経芽細胞腫を早期に発見するため、県では、検査を七月一日から行います。この検査は、赤ちゃんが生後六か月になった時点で尿を調べることにより異常を発見しようとするものです。これによって一〇〇%異常が発見できるわけではありませぬ。しかし、一歳未満で症状の出る前に発見できれば、治療効果が高いといわれます。赤ちゃんが六か月になったら必ず受けておきましょう。

検査セットの無料配布と説明会

対象 59年1月1日～31日生まれの赤ちゃん 場所 保健所 日時 7月9日(月) 午前10時から午後2時

壮年期からのほけん

「糖尿病教室」

市では成人病予防対策の一環として、糖尿病教室を開催します。「糖尿病」は何よりも日常生活での自己管理が重要な病気といわれています。今、糖尿病で悩む方、また、ご家族の人、是非この機会に勉強しましょう。

日程・内容 7月10日(火) 16時～17時(火) 市医師会医師による講話 7月24日(火) 栄養士による講話



水飲み場 前橋子ども公園で

赤ちゃんのけんこう

「母子健康相談」 7月16日(月) 江本団地集会所、大川大島町自治会館、広瀬コミュニティセンター、下細井団地集会所 7月17日(火) 母子健康センター、文京町三丁目自治会館 7月20日(金) 総社公民館 7月23日(月) 下川公民館、元総社公民館、東公民館、朝倉団地公民館、駒形町会事務所 時間 江本団地集会所が午後1時30分～3時、そのほかはいずれも午前10時～11時30分、午後1時30分～3時

精神衛生相談

電話相談 ☎7721 受付時間 毎週土曜午前9時～正午 面接相談 日時 7月17日(火)午後2時～5時 会場 保健所 申し込み 事前に電話予約

献血にご協力を

7月7日(日) ①力丸工業団地流通センター前、午前9時30分～午後1時30分 ②市役所前、午後1時30分～午後3時30分 7月16日(月) 市役所前、午後1時30分～午後3時30分

児童館あない

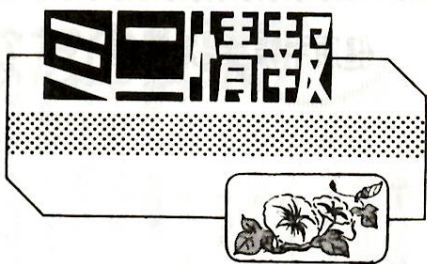
★日吉児童館 ☎33局5122 7月4日(水)七夕かざり作り 7月11日(水)フォークダンス 7月18日(水)映画会「ヘンゼルとグレーテル」ほか 7月25日(水)竹細工、定員四十人、対象小4以下 7月26日(木)竹細工、定員四十人、対象小3以下、25日・26日とも申し込みは7月9日(月)午前10時から電話または直接児童館へ 8月2日(木)夏まつり▽電話を聞く日は第3週金曜日まで▽行事の始まりは午後3時から(竹細工、夏まつりは午後1時30分から)▽夏休みはクラブ活動があります

図書館だより

★新着フィルム映画会 7月4日(水)「こども会の中の青春」午後0時20分からと午後3時から 7月9日(月)「谷川岳の自然」午後0時20分からと午後3時から

移動図書館巡回日程表 (7月～9月)									
7月	8月	9月	9:20～9:50 (8:20～8:50)	10:00～10:30 (9:00～9:30)	10:40～11:10 (9:40～10:10)	1:20～1:50 (10:20～10:50)	2:00～2:30 (11:00～11:30)	2:40～3:10 (11:40～12:10)	
16	20	26	広瀬町三丁目 労働住宅付近	広瀬町三丁目 下水処理場西	広瀬町一丁目 第一集会所	広瀬町二丁目 飯玉神社	広瀬町二丁目 修武館前	山王町一丁目 集会所	ひ ろ せ 号
17	21	27	広瀬町二丁目 しいのみ公園	広瀬町二丁目 信託市営住宅広場	広瀬町二丁目 信託市営住宅	山王町一丁目 つばき公園	善町東善団地 東山王病院前	善町東善団地 東山王1号公園	
5	19	25	荒瀬町 牧童公園	川原町 市営住宅近	緑が丘町 山田理容店前	三保町三丁目 五反田公園	西片町二丁目 しみずスーパー前	三保町二丁目 公民館	ろ せ 号
6	20	26	天川大島町二丁目 自治会館	天川大島町 北柳児童公園	天川大島町 打越団地広場	駒形町 駒形神社前	駒形町 駒形神社前	駒形町 駒形一団地内	
9	23	29	高花台一丁目 農協スーパー	高花台一丁目 西側市営住宅東	高花台二丁目 1号公園	高花台二丁目 2号公園	高花台二丁目 2号公園	高花台一丁目 丸勢庵そば店前	い ず み 号
10	24	30	天川大島町一丁目 ふじ公園	朝倉町二丁目 公民館	朝倉町三丁目 県営住宅駐車場	下細井町 県営住宅駐車場	南橋町 南橋団地中央広場	橋町 橋町一団地内	
12	26		上新田町 上新団地内	朝日町二丁目 育英高校前	光が丘町 1号公園	下川町 下川3号公園	下川町 中央公園	下川町 下川1号公園	み ず 号
13	27		下新田町 県営住宅駐車場	下新田町 大井町	大利根町二丁目 ひまわり公園	大利根町二丁目 しらゆり公園	大利根町一丁目 住宅公社広場	大利根町一丁目 ショッピングセンター駐車場	
16	20	26	上小出町 営林局官舎	岩神町四丁目 営林局官舎	下小出町 大崎橋工前	昭和町三丁目 広橋肉店東	北代町田川 西住宅近	若宮町四丁目 飯玉神社	い ず み 号
17	21	27	下細井町 細井小東	竜蔵寺町 公民館	青柳町 青柳住宅団地	下小出町 中公園	荒瀬町 荒瀬小東	関根町 関根団地駐車場	
5	19	25	敷島町 敷島そば店前	昭和町二丁目 昭和団地駐車場	国領町一丁目 県営住宅駐車場	若宮町三丁目 国領公民館	下小出町 西公園	下小出町 南公園	み ず 号
6	20	26	天川町 天川団地駐車場	文京町三丁目 テラス住宅	文京町三丁目 自治会館	朝日町四丁目 2号公園	三保町 駅南住宅近	竜泉町 江本団地集会所	
9	23	29	朝日町四丁目 朝日団地駐車場	朝日町二丁目 1号公園東	朝日町一丁目 第一公民館	古市町 市営住宅前	下石倉町 みどり公園	元総社町 教会前	み ず 号
10	24	30	鳥羽町 群馬高専前	元総社町 第4区公民館	大友町二丁目 公民館	総社町二丁目 石橋公園	総社町 城川団地内	総社町 桜ヶ丘団地内	
12	26		六供町 六供深沢	文京町一丁目 とりせん北	天川原町 住宅団地内	六供町 萩原内装前	天川原町 ばら公園	南町四丁目 市之坪第二公園	み ず 号
13	27		六供町 松島ガス東	六供町 関越測量北	六供町 公民館	江田町 群馬バス団地内	前田町 児童公園	川曲町 上ノ宮団地内	

子供の夏休み期間中(7月23日～8月27日)に限って、各駐車所とも()のように巡回時間が繰り上がります。



郷土文学デー マに県民大学

日時 9月1日
日 60

年1月26日の土曜、合計十回、午後2時〜4時、会場 中央公民館 募集人員 五十人(先着順) 内容 上州の文学風土、萩原朔太郎、近代詩に活躍した郷土詩人など 講師 詩人・伊藤信吉さんほか 申し込み 申込書に六十円切手をはった返信用封筒(氏名、返信先を記載したもの)を同封し、中部教育事務所社会教育課(〒370前橋市紅雲町二丁目三十一、☎025156)へ郵送または持参してください。

作品を募集

□群馬民芸芸フェア

県が主催して十一月十七日と十八日に群馬会館で「第一回ふるさと群馬民芸芸フェア」が開かれます。一般から手作り作品を募集します。

応募資格 県内に住所のある人(民芸品の製作を職業としていない人を除く)で、小学生、中学生、青年(16歳〜25歳)、一般の四部門、一人一点、作品の種類 木工、竹細工、わら細工、金工、粘土細工(紙粘土細工)、陶器、刺しゅう、染織、和紙、

あたたかい こころ

□文具類ダンボール箱 亀里町・井田勝さんから、社会福祉

人形、レザークラフト 作品の大きさ 幅四十センチ、奥行四十センチ、高さ五十センチ以内(刺しゅう、染織などの壁面作品は幅五十センチ、高さ二百センチ以内) 応募方法 8月1日(水)〜9月8日(土)に出品票を前橋商工労働事務所(大手町三丁目産業会館内)または前橋財務事務所(大手町二丁目)へ。作品の搬入は9月13日(水)・14日(金)、同所へ。出品票は商政課にあります。問い合わせ 県商工労働部長室 ☎1111 内線3105、商政課 ☎内線3602

「全国工芸創作盆栽展」が 先月東京で開かれ、見事、内閣総理大臣賞に輝いた。

「自分でも納得できた作品でしたが、まさか最高賞をいただけるなんて思ってもみませんでした」



工芸創作盆栽で日本一に
鈴木 豊江さん(46)

広瀬町二丁目6-24

「工芸創作盆栽」とは、布や紙、粘土、針金などを材料に取り組んで三度目。「盆栽の極限を表現した」と審査員から高い評価を受けた。制作期間は六か月。ケヤキにこだわりの、精魂を込めた作品だけに喜びもひとしお。

にして、独得な工芸の手法で盆栽を作るもの。新しい「伝統芸術」として主婦を中心に人気が高まっている。「もちろん生の盆栽を参考にしますが、単なる模倣でなく盆栽が理想とする姿を追求するものなんです」

工芸創作盆栽との出会いは十年ほど前。展覧会をのぞいて、いつべんに魅せられてしまった。そして数年前からは全国展入賞の常連に。一方で「豊樹会」を主宰し、後進の指導にも当たっている。二人の「古いお弟子さん」――武藤伸子さん(四四)若宮町二丁目、吉沢淑子さん(四四)文京町四丁目も、今回、入賞の

30分〜8時30分、下石倉町両毛線南側空地(牛込接骨院跡)の新聞(朝刊)をご覧ください。

下大島団地の 分譲住宅

大島町

募集戸数 二十三戸 住宅面積 八十五平方メートル 九十九平方メートル 敷地面積 百八十四平方メートル 二百五十四平方メートル 譲渡予定価額 千八百七十七万円 二千五百一十二万円 公庫融資予定額 七百七十万円 千九百九十九万円 申し込み 7月18日(水)から24日(火)までに群馬銀行広瀬支店へ、問い合わせ 県住宅供給公社 ☎1881

母と子の 電話教室

中 会場 各

サマー ンボ宝くじ

マイカーも当たる

ヤンボ宝くじ(市町村振興宝くじ)が次のとおり発売されます。この収益金は、市町村の豊かな住みよい街づくりに活用されます。予約期間 7月19日(水)〜28日(土)引換期間 8月24日(金)〜9月7日(金) 抽選日 9月21日

市民の茶席

7月15日(日) 午前10時

地区朝市

7月8日(日) 午前6時〜8時

相談

高年齢者職業相談 相

前橋けいりん

7月21日(土)・22日(日)・23日(月)

今年度の交通事故

一月〜五月(一)は前年同期

新・まえばし風土記

日本一の音楽教育者

井上武士(主)



高師附属校時代の武士

教科書づくりのほかに、高等師範時代の武士には、直接現場の教師たちを指導する任務があった。その一つは、全国各地で盛んに開かれる講習会の講師の仕事である。それは、時に樺太や台湾、更に中国と外地にまで及んでいた。昭和十七年には中国――ここにも邦人の教師が少なくなかった――に渡り、上海、南京、漢口などを巡った。この地では、正男兄の教え子や群馬師範の後輩たちからも、いろいろと世話になったり、もてなしを受けたたりした。十八年には、南洋方面にも行く予定だったが、直前になって飛行機の都合で中止となった。

その井上先生、六年生の授業である。「遠足」の伴奏の分散和音のところを気持ちよく弾いてみると、教室の後方にいた参観者が、一人、二人とピアノの方へ歩み寄ってくる。とうとう数人が武士を囲み、その両手の動きを食い入るように見守っているのだ。それは授業参観でなく、さすがにピアノ参観

止となった。戦争はもう、音楽教師が空を飛んでいられる階段ではなかったのだ。もう一つの仕事は、学校での授業参観の対応である。高師の附属校には、ほとんど年間をとおして全国の教師たちの参観がある。特に、田植など農作物の学校が休業になる農繁期には、千客万来の盛況だ。参観者は、最高の学校の模範的授業を一目なりとも見ておきたいとばかりに集まってくるのである。参観を受けて立つ側は大変だ。いささかなりとも気の抜けない、力いっぱい授業をしなければならぬ。しかも来る時間も来る時間もない。緊張の連続なのである。

