

市民の願い

わたくしたちは
水と緑と詩のまち 前橋の市民です
日々のしあわせと伸びゆくこのふるさとの
明日をめざして
1 やさしい心をもとう
1 強いからだをつくろう
1 たのしく働こう
1 自然をまもろう
1 文化を大事にしよう

前橋まえばし

12月1日

昭和59年(1984年) 第801号

発行・前橋市役所 〒371前橋市大手町二丁目12-1・電話24局1111(大代表)／編集・総務企画部広聴文書課／毎月1日・15日



子供会行事の講習会

○ として保存してください つかまた お役にたちます ○

講習会は育成会のおじさん、おばさんたちも一緒。実際の集いでもきつとうまくいくことでしょう。11月24日夜臨江閣で。

わたしと行事講習会

を工夫して精いっぱいやっていま
す。町の子どもたちが大きくなつて
「ああ、いいふるさとだったんだ
なあ」って思えるようにね。キャ
ンドルサービスは、クリスマス会
でやることにしています。(女屋
町・国鉄職員・45歳)



山田 栄さん
歌を作った
育成会長な
ので、いろ
いろと行事

工夫して活動

冬になると、町の子供会活
動はパーティーやカルタ会な
ど屋内行事が多くなります。
今夜の「キャンドルサービス」
は、この前の「百人一首」に
続く、これからそれぞれの子
供会で開かれる行事に備えて
の講習会です。ろうそくの灯
を中心にした厳かな儀式と、
思う存分に遊べるおもしろい
ゲームなどを教わって、もう
本番と同じくらいに楽しんじ
やったようですよ。

前橋さんぽ

子供会は全市で
二百十六。その育
成団体組織子ども
会育成団体連協で
は、市教委と共催
で各種の指導者講
習会を定期的に開
催している。

大掃除などはお早めに

ご協力ください—— 年末年始の清掃業務

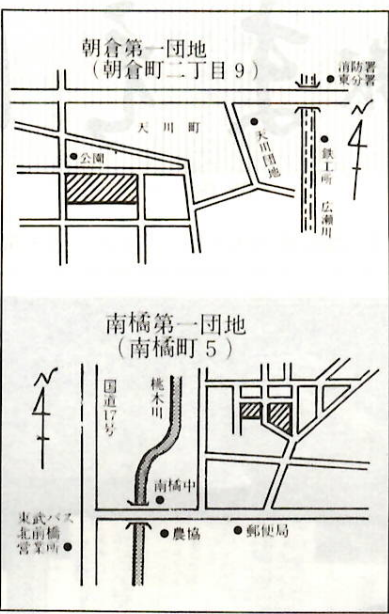
- 年末のゴミ収集
12月29日(土)の収集指定町内まで行
います。収集指定町内以外の町内
では、ゴミを出さないでください。
12月30日(日)は午前9時から正午ま
で個人による搬入を受け付けていま
す。燃えるゴミを処理したい方は、
六供清掃工場 ☎0130 か 龍泉清
掃工場 ☎1783 に。燃えないゴ
ミは 荻窪清掃工場 ☎0621 にご
自分で搬入してください。
- 年始のゴミ収集
1月4日(金)の収集指定町内から平
常どおり行います。収集指定町内以
外の町は、収集指定日までお待ちく
ださい。
12月30日(日)から1月3日(木)までは
ゴミ収集を休みますのでおのおの
家で保管して置いてください。
- 大掃除は早く
年末は多量のゴミの出る時期です。
大掃除や家の周りの片付けは、計画
的に早めに済ませ一度に多量のゴミ
を出さないようご協力ください。
- し尿収集
12月29日(土)の午後3時まで行いま
す。また、年始は1月4日(金)から収
集を始めます。
- 公衆便所
公衆便所を使用する場合は、清潔
の保持に努めてください。水洗便所
の時は、指定されたペーパー以外の
ものを便器に捨てないでください。
故障の原因になります。
- 犬・猫の死体の処理
12月30日(日)から1月3日(木)まで収
集を休みます。死亡や交通事故によ
る死体は、1月4日(金)までダンボ
ー、ビニール袋などに詰めて保管
して置いてください。

来年4月入居の市営住宅152戸……2面

- ▽10日から年末年始交通安全運動……3面
- ▽市議会議員選挙は来春2月17日……3面
- ▽お早めに必ず！水道管の冬支度……4面
- ▽歳末。明るい越年募金を受付中……5面
- ▽相手の立場を考えて。人権週間……5面
- ▽第九合唱団のリーダー、堀さん……8面



来年4月の入居を目指して建設が進む南橋団地



入居者を募集

市営住宅

朝倉・南橋団地で152戸

五十九年度市営住宅の入居者を募集します。朝倉第一・南橋第一団地の二団地で、建設戸数は百五十二戸ですが、各団地とも老朽住宅建て替え入居のため、公募戸数は少なくなります。入居予定日は六十年四月一日です。

住宅のあらまし

住宅の概要、申し込み区分、家賃などは表Iをご覧ください。身体障害者向け住宅を両団地に各二戸ずつ建設しますが、特定目的住宅のため公募しません。通学区や駐車場、供給ガス、設備など次のとおりです。

入居の資格要件

- ①市内に居住しているか、勤務場所があり、現に住宅に困っている人。
- ②職業に従事し独立の生計を営む親子または夫婦（婚約者を含む）を中心とする二人以上の家族構成。
- ③入居世帯の所得が基準内基準月収額第一種住宅・八万七千円以下、第二種住宅・八万七千円以下であること。基準月収額の出し方は表IIを参照。
- ④58年度住民税を完納した人。
- ⑤市内に住んでいる連帯保証人二人の保証を受けられること。
- ⑥入居が決定した場合、連帯保証人の印鑑証明書が必要です。連帯保証人は五十八年度に住民税を賦課されており滞納がなく申込者と同等以上の収入のある人。
- ⑦入居が決定した場合、敷金として家賃の三か月分を納入できる人。
- ⑧既に市営住宅や県営住宅に入居している人は、申し込みできません。

表I 59年度建設市営住宅の概要

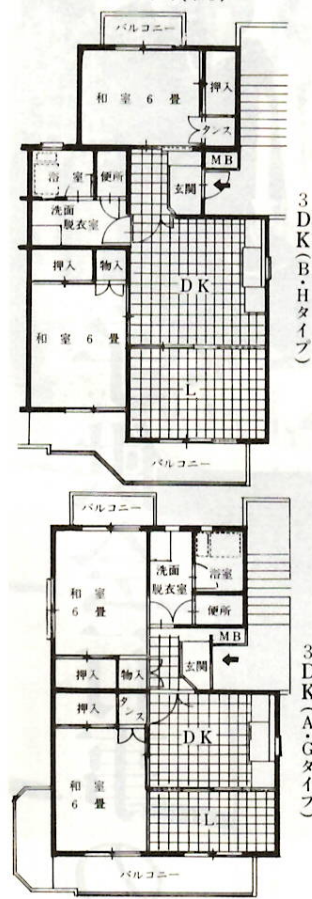
団地	申込区分	種別	建物階数	建設戸数	間取り	家賃
朝倉第一団地	A	1	4	8	3DK (6・6・4・DK)	30,800円
	B			24	3DK (6・6・6・DK)	35,400円
	C			4	4DK (6・6・6・6・DK)	37,900円
	D	2	4	12	3K (6・6・3・K)	23,200円
	E			28	3DK (6・6・6・DK)	27,500円
	F			4	4DK (6・6・6・6・DK)	29,100円
南橋第一団地	G	1	4	4	3DK (6・6・4・DK)	30,400円
	H			24	3DK (6・6・6・DK)	35,000円
	I			4	4DK (6・6・6・6・DK)	37,500円
	J	2	5	5	3K (6・6・3・K)	22,500円
	K			35	3DK (6・6・6・DK)	27,000円

(注)①構造はいずれも中層耐火構造です。
②間取りの()内の数字は畳数です。
③表中の家賃は、1・2階の金額です。3階から階を増すごとに100円づつ低額となります。

申し込み手続き

申込用紙交付期間 12月5日(水)～12日(水) 申込受付期間 12月12日(水)～

平面図(例)



市政モニター 軽スポーツの実施を地域でも



スポーツが盛んになり、前橋市でもスポーツの振興に力を入れていただき市民の一人としてありがたく思います。最近の傾向をみると、市民体育館が出来たことにより軽スポーツ事業が市民体育館に集中しているようです。手軽に出来る軽スポーツの実施は、地域性も考えて分散していただきたいと思っています。そうでないとせっかくの事業も一部

入居者の選び方

第一次選考(資格審査) 書類審査を行い、入居資格の有無を内線3808へ。
第二次選考(抽選) 5日(水)15日(土) いずれも日曜を除く午前8時30分午後5時(土曜は正午まで) 申込用紙交付・受付場所 住宅課(市役所8階) 申込方法 入居申込書に記入し、必要書類を添付。

表II 基準月収額の出し方

(1) 1人の収入で申し込みする場合の早見表		単位:円					
区分	扶養家族種別	1人	2人	3人	4人	5人	6人
給与所得者	第一種	3,067,999 ～ 2,144,000	3,459,999 ～ 2,556,000	3,823,999 ～ 2,972,000	4,183,999 ～ 3,376,000	4,547,999 ～ 3,740,000	4,911,999 ～ 4,100,000
	第二種	2,143,999 以下	2,555,999 以下	2,971,999 以下	3,375,999 以下	3,739,999 以下	4,099,999 以下
事業所得者	第一種	1,982,000 ～ 1,334,001	2,272,000 ～ 1,624,001	2,562,000 ～ 1,914,001	2,852,000 ～ 2,204,001	3,142,000 ～ 2,494,001	3,432,000 ～ 2,784,001
	第二種	1,334,000 以下	1,624,000 以下	1,914,000 以下	2,204,000 以下	2,494,000 以下	2,784,000 以下

(2) 入居しようとする家族の中で2人以上収入を得ている(婚約者を含む)場合、または所得税法に基づく老人控除対象配偶者、老人扶養親族、老年者、寡婦(夫)、障害者、特別障害者に該当する人がいる場合の基準月収額は次の算式で計算します。親族控除額は1人につき29万円です。

$$\left\{ \begin{array}{l} \text{入居世帯員全員の所得金額} \\ - (\text{親族控除額} \times \text{扶養親族の数} + \text{老年者控除等}) \end{array} \right\} \div 12 = \text{基準月収額}$$

(3) 家族の中に所得税法に基づく老人控除対象配偶者、老人扶養、老年者、寡婦(夫)、障害者、特別障害者、親族がいる場合は、6万円から31万円までの所得控除が適用されます。

市政モニター

各種の老人調査結果

「独居」千六百四十四人で一四・〇%「重度痴呆」百六十九人で四・四%と共に前年比増。六十五歳以上対象の今年のデータ。

本署にも消防訓練塔

高所での人命救助や各種放水訓練などに使われる、高さ十七メートル五階建ての建物を想定した消防訓練塔が先月お目見え。



児童遊園に一万入

飛行塔や回転木馬、豆自動車など大型遊具が無料開放された先月二十三日は、終日ごきげんなチビッコたちが大にぎわい。

一段とレベルアップ

市立幼小中の図工・美術作品展と同時に先月開かれた教職員美術展には四十九人が出品、水準向上が著しいとの評しきり。

大学と近所づきあい

若宮地区高齢市民大学の五十人は、先月十四日群大教育学部を一日訪問。学生とのユニークな交流学習などを行いました。



本物の大学での市民大学生

事故から守れ！尊い命

年末年始の交通安全運動

12月10日
～1月9日



必ずシートベルト着用の習慣を

「無事故で年越し明るい年始」を合言葉に、年末年始の交通安全運動が今月10日(月)から来年1月9日(水)まで、県下一斉に実施されます。

年末年始は飲酒の機会が多く、気ぜわしさも加わり交通事故の多発が予想されます。

車を運転する人はもちろん歩行者のみならず、交通事故に遭わないように、次のことに注意して尊い命を交通事故から守りましょう。

◆シートベルトの着用

シートベルトを締めていたら命は助かっていたらと思うような事故例が後を絶たないことは、大変悲しいことです。運転する人はもちろん、助手席などに同乗している人も必ず着用してください。

シートベルト着用の効果 ①衝突時の衝撃が軽減される②衝突や転落の際に車外放出が防止できる③運転疲労が軽減し安全意識が向上する。

◆子供や老人など歩行者の交通マナーの向上 ①道路への急な飛び出しはしない②道路を横断する時は右左の安全を確認する③信号を確実に守る④道路は右側を歩く⑤夜間を定着化させよう。

市議選2月17日に

みんなできれいな選挙

市議会議員の任期が来年二月二十二日に満了します。これに伴う選挙の投票日が二月十七日(日)に決まりました。告示は二月十日(日)となります。

この選挙で投票ができる人は昭和四十年二月十八日以前に生まれた人で、本市の住民基本台帳に今年の十一月八日以前から引き続き記録されている人です。転入した人は十一月八日までに転入届があつた人です。詳しくは、本紙来月二月一日号の選挙特集の中で掲載する予定です。

選挙運動は、公職選挙法により立候補の届け出があつた日から



スタートライン

間は夜光反射材の付いた衣服などを着用する。

◆飲酒・暴走運転の追放

「乗るなら飲むな、飲むなら乗るな」という標語はあまりにも有名です。そして交通違反のなかでも、飲酒による違反はことのほか罰則が重く、社会的にも許されるべき行為でないことはドライバーならだれでも知っていることでしょう。

家庭、地域、職場では、飲酒運転をやめようというよう運動を定着化させよう。

①運転者は酒を飲んだらハンドルを握らない②家庭では、お酒を飲んだ家族や来客者には絶対に車を運転させない③酒類提

供業者は、車を運転してきた客には酒類を提供しない。

◆運転マナーの向上

車の免許を取ってから数年はスピード超過、急発進、急停車などが原因となる事故が多いので、努めて安全運転を心がけてください。

①急な車線変更はしない②バイク・オートバイを運転する時は必ずヘルメットをかぶる③制限速度を守り安全運転に徹する。

今年の交通事故

一月～十月(一)は前年同期▽件数一四八八件(二四二件)▽死者 二一人(一九人)▽傷者一六五五人(二四八八人)

選挙人名簿を作成

農業委員会

市選挙管理委員会では、六十一年一月一日現在で農業委員会委員選挙人名簿を作ります。該当者はもちろん申請してください。

登録要件 ①60年1月1日現在市内に住所があり、昭和40年4月1日以前に生まれた人で次のいずれかに該当する人①十以上の農地につき耕作の業務を営む者②①の同居の親族または配偶者③十以上の農地につき耕作の業務を営む農業生産法人の組合員または社員 申請書用紙の配布は各地区の農協を通じて配布 問い合わせは選挙管理委員会事務局 内線3623・農業委員会事務局 内線3735

□生活相談

随時、年金問題や悩みごと

□機能訓練

12月7日・14日・21日(金)、午後1時30分～3時、40歳以上の

人(印鑑持参)、28日(金)は休み

年末年始の休館

12月29日(土)から1月3日(月)までは休館となります。12月28日(金)はおふるは休みです。



住宅用地の申告は1月31日まで

固定資産税に係る住宅用地の軽減措置は、申告制度になっていました。該当する方は忘れずに申告してください。この申告がないと、軽減の適用が受けられない場合もあります。

対象者 ①個人、法人を問わず59年1月2日から60年1月1日までに住宅を新築したり、増築を施した所有者。既に住宅用地となつていない土地にある住宅を、取り壊したり、ほかの用途例え

ば住宅を店舗にした場合など)に変更した時も申告が必要。申告期限 提出先 1月31日まで資産税課へ

ご存じですか 年末調整

サラリーマンの給与の所得税は、毎月の給料やボーナスが支払われる時に源泉徴収されます。毎月源泉徴収された所得税の合計額は、その年の給与総額に対する正規の年税額と一致しないのが普通です。この理由として次のことがあります。

①年の途中で扶養親族の数が変わる②生命保険料や損害保険料の控除は、毎月の税額計算の時には差し引かれていない③毎月の給料やボーナスに適用される税額表は、各月の給料の額が変わらないものとして作成されている。

このため、その年の最後に給料やボーナスが支払われる時に、毎月源泉徴収された所得税の合計額と、一年間の給与総額に対する年税額との過不足額の精算が必要になります。この精算手続きを「年末調整」といいます。

年末調整は、大部分のサラリーマンにとって確定申告に代わる大切な手続きであるといえます。次のような人は、確定申告をする必要があります。

①給与の収入金額が一千五百万円を超える人。②給与所得、退職所得以外の所得が二十万円を超える人。

確定申告をする必要がないサラリーマンでも、雑損控除や医療費控除、今年初めて住宅取得控除を受けようとする人などは、確定申告をすれば源泉徴収された所得が還付されます。

優良納税貯蓄組合など表彰

市では、納税にご協力いただいている納税貯蓄組合、納税功労者、優良自治会の表彰を十一月二十七日に行いました。表彰された団体、功労者は次のとおりです。

優良納税貯蓄組合 平和町一丁目六組、国領町宝成、若宮町、日吉町四丁目第三組、日吉町四丁目第二組、城東町二丁目五組、城東町五丁目、紅雲町一丁目第八、千代田町東部、榎町第九組、榎町第五組、千代田町五丁目三組、エビス坂商業会、本町二丁目大橋通り、中川第五、朝日町二丁目三組、朝日第一、朝日、朝日町三丁目一組、朝日町三丁目二組、天川原町共進、文京町一丁目三組、文京町二丁目第九、文京町中



白鳥が遊ぶさちの池

12月の納税

◆固定資産税・都市計画税第四期、国民健康保険税第五期 12月25日まで

税金を

納めて築く

良い社会

市役所は、〒371前橋市大手町二丁目12-1 ☎24-1111です。

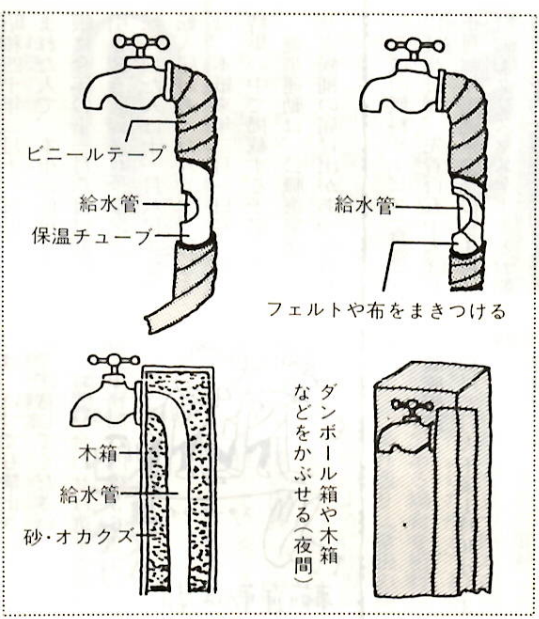
前橋市指定工事業者一覧表

昭和59年10月1日現在

所在地	工事業者名	電話	所在地	工事業者名	電話
岩神町三丁目14-4	松下水道工業所	32-0131	竜蔵寺町66-13	(有) 関設備工業	33-0902
岩神町三丁目15-1	山波工業所	31-7284	下細井町194	人沢設備工業	33-3762
岩神町四丁目25-19	タチバナ設備(有)	31-4784	下細井町23-39	巴興業(有)	32-6184
昭和町一丁目24-9	(有) 第一水道	31-9602	下細井町336	五代設備工事(株)	34-5032
昭和町二丁目1-1	酒井工業(株)	31-5000	関根町23	萩原設備(株)	32-2186
昭和町三丁目14-9	大沢工業(株)	31-9865	上小出町713-2	大生設備工事	34-6481
昭和町三丁目15-3	茂木設備工業(株)	32-3245	下小出町二丁目9-24	(有) 三基工業	33-5873
昭和町三丁目26-26	(有) 丸山管工設備	31-3203	下小出町三丁目4-12	梅村設備	32-7828
昭和町三丁目38-2	斎藤工業所	33-9282	下小出町626-1	(有) 茂木住宅設備	34-1298
国領町二丁目9-5	東邦設備工業(株)	31-4826	川原町376-66	(有) 敷島水道工業	32-2347
若宮町四丁目4-16	(有) 工事門設備	34-1331	東片貝町71	(有) 駒工業所	24-5949
住吉町一丁目13-12	(有) 青木総合設備	33-7262	東片貝町639-1	上毛機械店	24-6787
住吉町二丁目9-12	(株) 和田設備工業	31-2790	西片貝町五丁目13-10	伸高設備工業(株)	24-4677
日吉町一丁目5-15	清水水道	32-7161	西片貝町三丁目18-1	大群工業(有)	24-2744
日吉町三丁目251-21	関口工業	31-9636	西片貝町一丁目277	青木管工事興業所	31-0090
日吉町四丁目1-3	(有) 富士管工設備	31-4671	三俣町一丁目45-12	(有) 前田設備	21-8553
大手町一丁目5-9	福田設備工業(株)	21-8121	三俣町二丁目24-2	(有) 田村鉄工所	31-8632
本町三丁目7-9	清水工業所	24-2317	三俣町一丁目45-26	宮地管工(株)	24-2362
城東町五丁目657-12	城東水道設備	43-6386	三俣町二丁目11-15	中央興業(株)	32-2098
城東町四丁目21-8	高野設備興業	32-4911	三俣町三丁目31-17	市川建設(株)	32-1231
城東町四丁目22-3	関東設備工業(株)	32-4033	三俣町三丁目2-8	第七工業(株)前橋支店	32-6661
城東町四丁目19-2	山上水道	31-8412	三俣町三丁目32-10	小原沢設備(株)	32-2237
文京町二丁目3-3	群馬角張シェルバック(株)	21-7316	上泉町1267-3	野中設備(株)	69-8564
文京町二丁目7-1	日高工事(有)	21-5590	上泉町2694-5	上武工業(株)	69-2935
文京町二丁目11-4	三山水道(株)	23-3181	上泉町3272	三恵設備工業所	69-2054
文京町四丁目3-9	昭和設備工業所	21-3952	下沖町307	(有) 荒井設備	32-1194
天川原町225-24	藤設備工業(株)	21-5740	下沖町292	(有) 千木良設備工	32-9297
問屋町二丁目9-2	(株) ヤマニ熱工業	53-7400	荻窪町250	南波設備	69-1708
表町二丁目22-16	(有) 狭山	21-2272	荻窪町1206	江木水道設備工業	69-0114
紅雲町一丁目7-22	(有) 本田水道工業所	21-8280	荻窪町56-2	赤城管設(株)	69-0144
紅雲町一丁目9-16	(有) 矢尾板水道設備	21-4736	江木町1073-2	高橋水道設備	69-0339
紅雲町二丁目7-12	(有) 長島工業所	21-5843	堀之下町194-1	(有) 小沢設備工	69-1343
紅雲町二丁目23-1	町田水道工業所	21-0576	上大島町25-1	北沢設備(株)	63-3821
南町二丁目9-7	相川設備(株)	21-4263	天川大島町241-2	(有) 原田空調設備	61-2118
南町一丁目14-20	前燃興業(有)	21-3741	天川大島町322	(有) 三栄設備工	24-4897
南町三丁目34-34	(有) 南寺本設備	21-5011	天川大島町二丁目4-32	安藤農機具店	24-1924
南町三丁目36-21	南部水道設備(株)	21-7516	天川大島町二丁目28-22	篠原設備工業(株)	24-0345
六供町994	前橋水道(株)	21-1431	天川大島町1460	(有) 永明設備工業	61-4054
六供町189	(有) 真塩工業	21-7475	駒形町190-3	田中設備工業	66-0073
青梨子町1188-2	植木工業所	51-9752	二之宮町1154	日野設備	68-3549
池端町185-2	(株) 大関設備	51-9902	富田町1389	大沢設備(株)	68-0589
総社町総社2880	(有) 北関設備	51-6436	泉沢町1138-7	須藤商事(株)	68-1307
総社町高井68-1	福島工業(株)	51-6672	小原町1070-1	南雲設備	66-3305
高井町一丁目35-42	大場工業(株)	51-3686	荒子町872	鹿沼管工	68-1504
元総社町151-5	(株) 大沢設備	51-2549	西善町429	(有) 狩野設備工	66-1217
元総社町2212	小林設備工業	51-2008	東善町256	(有) 桜沢設備工	66-0227
鳥羽町36-1	小井井興業(株)	51-6851	山王町一丁目10-25	本多設備(株)	66-4957
大友町二丁目28-27	金ミナト設備	53-3136	亀里町865	亀里多設(株)	65-0398
江田町542	群栄設備工業(株)	51-5219	亀里町246	ニチレイ設備(株)	65-4371
小相木町43-1	梅山水道設備	52-0039	鶴光路町259	相互設備(株)	65-1745
稲荷新町492	(株) 東水道	51-3703	力丸町9	(有) 下川水設	65-0228
古市町一丁目50-14	三洋関東設備機器(株)	51-0571	房丸町152	(有) 新井	65-0777
古市町118	大和設備工事(株)	26-3111			



水道管 早めに冬支度を



水道管の冬支度はお済みですか。今年の始めは、寒さが厳しく凍結による水道管の破裂事故が数多く発生しました。気温がマイナス四度以下になると、防寒の不十分な水道は凍

よう。保温材には、市販品もありますが、毛布、フェルトなどを水道管に巻くだけで簡単に防凍できます。図を参考にしてください。

水道管などが凍結した時は、自然に溶けるのを待つか、ぬるま湯で徐々に溶かしてください。熱湯をかけると急激に膨張して、破裂の恐れがあります。

○お問い合わせは水道局給水課 ☎5511 内線221へ。

ストロープ安全に

暖房が必要な時期になりました。家庭や事業所などでは、特に石油ストーブを使用する機会が多くなります。毎年、その取り扱いの不注意から数多くの火災が発生しています。石油ストーブを正しく使い、火事を起こさないようにしましょう。

①使用に際しては、機器の取

水道管などが破裂することがありますので、十分に注意してください。

水が噴き出したら、まず止水栓を閉めて、左表に掲載してあるお近くの指定工務店へ連絡してください。

○お問い合わせは水道局給水課 ☎5511 内線221へ。

国民年金

収納率が全国V3

保険料の未納者をなくし、老後に一人でも多くの市民が年金を受けられるようにと、本市では保険料未納者対策を積極的に進めてきました。その結果、五十八年度の保険料検認率(収納率)が九七・八%と好成績を収め、五十六、五十七年度に引き続き人口二十万人以上の都市の中で日本一となりました。このほど社会保険庁長官感謝状を受けました。

全国トップの成績を維持できたのは、目ごろから国民年金事業にご尽力をいただいている国民年金委員のみなさん(自治会、婦人会、老人会、母子会などが母体)を始め、被保険者のみなさんのおかげです。今後とも一層のご協力をお願いします。

納付や給付の時効

保険料の納付や受給の請求などには時効があります。保険料は定められた納付期限までに納めるのが原則ですが、事情で納められない場合は二年前までさかのぼって納められます。しかし、二年を過ぎた保険料は時効になってしまい納めることはできません。納め忘れたくないかも一度確かめ、時効になっていない分があればすぐに納めましょう。

年金給付を受ける権利は五年を経過した時、死亡一時金を受ける権利は二年を経過した時に、時効により消滅します。この場合、お問い合わせは国民年金課 ☎内線3135へ。

国民健康保険

9月医療費を通知

二回目の医療費の通知を行います。今回は、今年九月診療分についての医療費で、内科、歯科、薬局、柔道整復(接骨)に区分し、受診者名、日数、医療費が記載されています。今月上旬に各世帯に郵送します。この通知は、健康の大切さを認識し国民健康保険事業がより健全に発展するよう、ご理解とご協力をいただくために行っているものです。

○お問い合わせは国民健康保険課 ☎内線3248へ。

大臣表彰に富田町

国民年金法施行二十五周年記念国民年金功労者等表彰式典が先月二十一日、県庁で開かれ、長年国民年金制度の普及と事業の推進に尽くした次の納付組合と委員の方が表彰されました。

厚生大臣感謝状 富田町国民年金保険料納付組合 知事感謝状 加部銀之助さん 南町三丁目 鈴木賢三さん(千代田町二丁目 山本六十二さん(大和町一丁目) 県国民年金福祉協会の理事長表彰 松本叶農二さんほか二十三人

保険料は控除対象

納付した保険料は、年末調整確定申告の際に、社会保険料控除の対象になります。五十九年中(一月〜十二月)に納める額は次のとおりです。さかのぼった分の納付(追納、未納保険料の納付)も対象となります。

定額(期別納付) 七万三千八百六十円(五十九年度五期) 五期(前納) 七万二千八百四十円 定額・付加(期別納付) 七万八千六百六十円(五十九年度五期) 五期(前納) 七万七千五百二十円

なお、国民年金保険料第五期(十二月、一月分)の納期限は、十二月三十一日です。

* お問い合わせは国民年金課 ☎内線3135へ。

年末の火災防止

十二月十日から三十一日まで、この時期は空気が乾燥して、火災が起こりやすい状態にあります。年末をむかえ忙しい中にも十分注意してうっかりミスによる火災を出さないようにしましょう。



暖房器具の使用は十分注意して

⑤不燃性の床や台の上で使し、転倒しやすい状態での使用はやめましょう⑥外出の時やストーブを使用している場所から長時間離れる場合は必ず火を消しましょう⑦燃料を補給する時は必ず消火してから行うとともに、灯油であるかどうかを確認しましょう。



ご協力ください 明るい越年 募金受付中

歳末を迎え一日から「明るい越年（歳末助け合い）運動募金」が行われます。昨年はみなさんのご理解とご協力により一千四万四千円にのぼる浄財をいただきました。市内の生活保護世帯、長期入院患者、老人福祉施設、身体障害者（児）、施設入所者、母子・父子家庭、独り暮らし老人、寝たきり老人などの人たちに配分し、大変喜ばれました。今年もこうした人たちが明るいお正月を迎えられるよう、みなさんの物心両面にわたる温かい善意をお願いいたします。

募金は、厚生課内共同募金前橋市支会（内線3237）で受け付けします。

相手の立場を尊重

人権週間・12月4日～10日

十二月四日（火）から十日（月）までは人権週間です。世界人権宣言が採択されたのを記念して始められ、今年で三十六回を迎えます。

今年の人権週間では、次の四つの項目が強調事項になっています。

①人権の共存——互いに相手の立場を尊重して豊かな人間関係を築く

②部落差別をなくそう

正量は信用の第一歩

消費者の関心も大切

十二月は「年末正量取引強調月間」です。この時期は、商取引が頻繁に行われ計量する機会も多くあります。正確な計量器を使って正しく計り、結果を正しく表示することが必要です。商店はもちろん、消費者のみなさんも正しい計量で売り買いができるよう、計量の知識を身につけましょう。

□計量のチェックポイント

- はかりは正確なものを
- 商売に使用するはかりは、特殊なものを除き検定や定期検査に合格したものでなければ使えないことになっています。



正しい計量から生まれる信頼関係



定期検査に合格したはかりには合格のマーク

市で今年実施した定期検査に合格したはかりには、図のような「定期検査合格証紙」がはられています。

- 正しく使っていますか
- 定期検査に合格したはかりでも使いかたによっては正しく計量できません。次の点に注意しましょう。

①はかりはしっかりと置いた台の上に置く

②水平装置により正しく据え付ける

③零点は零点調整装置により正しく調整する

④品物は皿（台）の中央に静かに乗せ目盛りを正しく読みとる。

●風袋は差し引いてありますか

●量不足の原因は風袋込みで計量されている場合が多いのですが、風袋（へぎ・トレー・ビニール袋など）は商品ではあっても、軽そうに見えても意外に重量があるものです。商店の方は、風袋を正しく差し引いて計量するように心がけましょう。また、光電式はかり、電気



通常、灯油は十八リットルか二百リットルを詰め込んだ容器で購入されていますが、最近では小型ローリー（自動車）に取り付けられた計量器（ガソリン量器）により、消費者の面前で計量して販売されるものが多くなっています。

このように前面で計量販売

灯油と計量

売する場合、計量法では正確に計って売ることが義務付け、ガソリン量器は検定で合格しその有効期限内でなければ使用できない計量器となっています。検定に合格した場合、合格印と有効期間の満了年月が計量器のカウンター近くに表示されています。また、灯油を容器に詰め込む際確認して見ましょう。

また、あらかじめ灯油を容器に詰め込んだものを購入する場合、必ず商品名、量目、詰め込み場所を書いた伝票を受け取るようにしましょう。

小学生から礼状をもらって

後閑町 川端 寿夫 76

この間、思いがけず上川淵小学校の六年生の徳江知子さん、宮内毅君、川端幸子さん、今井政章君から、私たちあてに「おじいさん、おばあさんへ」という手紙が届きました。六月中旬に、上川淵小学校から、六年生全員に菊を育てさせたいという話があったので、菊花会の仲間のみなさんと指導したのですが、この時のお礼の手紙だったのです。とてもうれしく感じました。

手紙には「自分の菊が見事に咲きました」「世話をする大切さを知りました」「学校が明るく美しくなりました」などと書かれていました。

菊は、土づくりから始めて、小鉢上げ、本鉢



立派な花を咲かせた菊の盆栽

県展にも入選 油絵グループ 駒形町

おとしの五月に自治会文化部の活動の一環として開かれた「駒形町油絵教室」が、今では自主グループに立派に成長。今年の県展にみごと二名が入選を果たしました。

会員は現在二十一人。会社員、自営業、主婦などさまざまで、全員が集まることは少ない



もの月二回は必ず十四、五人が会場の駒形町会議所に顔を揃えています。ほとんどが初心者でしたが、先生が丁寧に指導し、和やかな雰囲気で行われ、今ではおのれの独自のテーマを持ってかくまで上達しました。作品は町や地区公民館の文化祭に出品されていますが、今年から市民展、県展にも挑戦、会員の熱意がうかがわれます。

この教室の世話人を務めている矢嶋加瀬さん（芸名は「初歩から始めました」が、やっと油絵の「味」がわかってきました」と、語っています。

意欲的に絵筆を運びみなさん、次回の大作がとも楽しみです。

まちの話題

6日に県民会館で
同和問題講演会

同和問題の解決は、行政の責務であるとともに国民的な課題です。この認識に立ち啓発活動の一層の充実を目的に、同和問題講演会が開かれます。ご参加ください。

日時：12月6日（木）午後1時～4時30分
会場：県民会館 演題：同和問題の解決を目指して
講師：三重大大学教授・今野敏彦さん、問い合わせ：厚生課（内線3237）、社会教育課（内線4023）

代金回収管理講座

日時：12月7日（金）午後1時30分～4時30分
会場：商工会議所
テーマ：代金回収を確実にするポイント 内容：①企業環境の

歴史を訪ねて

二宮赤城神社本殿

国道五十号線を桐生方面へ向かい総合運動公園を通り過ぎてまもなく、右手にこんもりとした森が見える。これが二宮赤城神社の鎮守の森である。

神社の建築様式、社殿の位置、信仰の対象などは、時代によっていろいろと変化している。二宮赤城神社の社殿は、中世の武

将の館跡に見られるような(う)とその内側に土塁を方形にめぐらし中に建てられている。真赤な大きな鳥居をくぐる。しばらく敷石の上を歩き神代橋(んだいばし)を渡り神門をくぐると、目の前に境内が開けてくる。一番奥まった所に鞘堂(さやどう)に覆われた本殿がある。神社建築は、切妻屋根、素木(しらき)造り、高床式などの



鞘堂に覆われた本殿

鳥居は神社を象徴する一つであるが、寺院でも鳥居を持つ所がある。三河の豊川稲荷(妙厳寺)などがその例である。従って、鳥居があるからといって神社であると判断できない。しかし、屋根に千木や堅魚木(かつおぎ)があれば、神社建築を表す。これが寺院建築と異なる明確な特徴の一つであり、もちろん二宮赤城神社にも立派な千木と堅魚木が備わっている。本殿の建築様式は、本造松皮葺(ひわだぶ)きの三間社(大棟と平行に並んで立つ四本の列柱の間を桁行(けたゆき)と呼び、間が三つある場合を桁行三間という)流れ造り(屋根の側面が「へ」の字のように片方が長く伸びている)で、桁行三間にわたって一間の向拝(こはい)「ひさし」を持っている。また

建物の側面上方(切妻)は縦横式妻飾りといって、切妻部分を水平材、垂直材で分割する装飾様式である。注目しておきたい一つは、花頭窓のあることである。このことは明らかに寺院建築の影響を受けていることになる。本格的な調査を実施していないために、この建物がいつ、だれの手で作られたかは解明されていない。

二宮赤城神社は地域の守り神として、二宮町の人たちの心のよりどころとされ、今日まで大切に守られ受け継がれてきたのである。

学生を募ります

市立工業短大

市立工業短大では、六十年度入学の学生を募集します。この大学は、勤労学生のための建設部門専門の短期大学です。

募集人員 建設工業科百四十人(土木工学専攻・男女七十人、建築学専攻・男女七十人) 試験科目 数学(数学I・II)、外国語(英語I・II) 試験日 3月25日(日) 願書受付期間 2月22日(金)28日(木) 午前10時午後4時(23日(土)は正午まで) 大学案内・願書交付 直接同短大へ。郵送の場合は、市立工業短大(〒371前橋市上佐島町四六〇)あて、百七十円切手を同封

大学が身近に

放送大学4月開校

放送大学は、来年四月に生活科学、産業・社会、人文・自然の三コースで開設。入学試験は行わず原則として郵送による先着順とし、十八歳以上であれば入学できます。学生募集は十二月一日からです。また、各学期ごとの受け入れを行います。

60年度第一期募集人員(全学科履修生卒業を目的とする人) 4千人(選科履修生(二年間特定の科目を履修する人)・科目履修生(一学期間特定の科目を履修する人)・特修生(全科目履修生となることを目的とする人)六千人 入学料・登録料 全科目履修生・一万五千元、選科履修生・五千元、科目履修生・三千元、特修生・五千元 授業料 一単位当たり三千元 募集要項 群馬学習センターや主な書店で配布 問い合わせ 群馬学習センター ☎0253381、放送大学 ☎0472・76・5111

市民文化会館

☎244321

★「友の会」会員募集

市民文化会館(鑑賞友の会)の会員の多数の参加で、会館事業が非常に好評を博しています。来年度も、小沢征爾のアンコール公演を始め、更に魅力あるプログラムを企画しています。そこで、より多くのみなさんからの意見を採り入れるため六十年度の会員を募集します。

★郷土の洋画三人展

本市にゆかりの深い、南城一夫、清水刀根、中村節也三画伯

図書館だより

☎244311

□お話の会

日時 12月14日(金)午後3時〜3時30分 内容 「もりのかくれんぼ」など 出演 朗読の会

□郷土映画を見る会
日時 12月10日(月) 群馬交響楽団

□映画の歴史展
期間 12月10日(月)〜1月26日(土) 午前9時〜午後5時 内容 懐かしい映画の数々の資料を展示

12月22日(土)午後1時30分から資料提供者の山口秀夫さんの講演会を行います。

児童文化センター

☎24-2548

□親子教室「しめ縄作り」

日時 12月23日(日)午後1時〜4時 対象 小1〜小4と親、十五組 講師 群馬交響楽団・摩庭祐一さん 申し込み 12月9日(日)から

□天文教室「冬の太陽を観測」
日時 12月23日(日)午後1時〜3時 対象 小4〜中3、四十人 講師 中部教育事務所指導主事、石原桂さん 申し込み 12月9日(日)から

○申し込みはいずれも直接または電話でセンターへ。

□子供映画会

日時 12月16日(日)午後1時30分〜3時 内容 「ジャンパルジャン」など

□今月の映画作品展
広瀬小、山王小、下川淵小、七中、広瀬中、神明幼稚園

□今月のフラネタリウム
投影テーマ「地球のきょうだいたち」金星と水星 物語「星になったりゅうのきば」

児童館あそび

★日吉児童館 ☎35122
12月5日(水)クリスマスカード作り 12月12日(水)人形劇(前市人形劇クラブ) 12月19日

の代表的な作品百五点を一堂に集めた美術展覧会です。



3画伯の画業が一目で

教育の目

19

寒さに負けない

体力づくり

かぜを引いていて熱でもあるのか、と思われるような子供に会うことがあります。何枚も重ね着して、だるまさんのように丸くなっています。耳カバーをつけ、襟巻を巻き、ポケットに両手をつっこんで背を丸め、とても寒そうにしています。もしもこの子が病気でなかつたらちよつと考へたいものです。

これからは突き刺すような北風の季節です。たくさん着て寒さを防ぐ方法もあるでしょうが、体をちよつと動かし、体の内側からホカホカ暖かくする方法もあります。お金をかけず、遠くに行かず、そして簡単にできる冬のスポーツですね。



料理実習 東中
この欄の写真は記事
内容と関係ありません。

「ツ」なわとび
「はやあし散歩」
で、体を動かさせてはいかたしょう。
一日に十分程度よいのです。
できたお父さんやお母さんも

市民芸術文化祭短歌大会

市長賞に中島さん



減量の生後(いけにえ)の如く艶失つやうせし残葉秋の風に揉(も)み合ふ
竹内糸(東片貝町)

▽議長賞



長病める母の目尻を伝ひくる涙を見たり襦袢(むつぎ)替ふるとき
中島キヨ子(江田町)

▽市長賞



かすかなる手ごたえのありて針穴に通りし糸を長々と切る
信沢文江(南町二丁目)

私の生涯学習

資格 義務教育修了者 作品 での応募原稿または応募ハガ規定 作文 内容は「私の生涯学習」 題は自由 四百 1月1日現在、職業学校名を記入して県字詰原稿用紙 3枚程度 一 教育委員会企人一点(標準語) 一人三點 作文・標語募集 画室(〒371前橋市大手町一丁目一一)へ 問い合わせ 品は万年筆かボールペンを使 同室 ☎231111 内線40用 申し込み 12月25日(火)ま 33

排尿障害という言葉

「人は加齢と共に種々の病気にかかる確率が高くなる」
避けることのできない宿命のようです。特に高齢化社会となり平均寿命が延びた今日、成人病が増加しその一つとして「排尿障害」が注目されるようになってきました。

排尿障害という言葉

⑤排尿
 のため夜間二回以上起きる
 などの症状があれば、早めに専
 門医に相談しましょう。
 老人になれば夜間頻尿は当然

排尿障害

近年、非

常に増加している前立腺せん
疾患でも、この排尿障害が現れ
ます。肥大症に比べ前立腺ガン
では症状がはつきりしないため

談することが大切です。

寒さが厳しくなってきました。健康に注意して、ますますよい人生を歩みましょう。

(前橋市医師会)

かなくなります。

犬・猫の引き取り
捨て犬、捨て猫の野犬化、野

医療機関名	住 所	電 話	医療機関名	住 所	電 話
池田産婦人科医院	西片貝町二丁目	㊥2378	吉羽内科医院	下川町	㊥3877
生方医院	表二丁目	㊥2818	長崎医院	住吉町三丁目	㊥3274
梶田医院	上新田町	㊥3025	大塚内科医院	上小出町三丁目	㊥32399
金沢医院	総社町	㊥0468	斉藤内科医院	紅雲町二丁目	㊥1069
岸医院	本一丁目	㊥0081	太田医院	平二丁目	㊥3368
すぐた医院	光が丘町	㊥5622	アキヤマ医院	表二丁目	㊥5265
南橋医院	青柳町	㊥4624	矢端医院	城東町四丁目	㊥2816
永島医院	三三二丁目	㊥6435	同仁医院	三三二丁目	㊥6085
関内科医院	大島町一丁目	㊥4680	桑島小児科医院	東善町	㊥0080
高山産婦人科医院	箱田町	㊥2621	高橋小児科医院	下川町	㊥0203
橋本小児科医院	南三丁目	㊥9755	尾内小児科医院	二之宮町	㊥4005
堀内科小児科医院	日吉町四丁目	㊥5348	上毛泌尿器科医院	紅雲町一丁目	㊥3321
春山医院	日二丁目	㊥31551	群馬中央医院	上新田町	㊥8165
小島田診療所	小島田町	㊥0370	済生会病院	朝倉町	㊥6011
森田医院	山一丁目	㊥64089	前橋協立医院	本三丁目	㊥3511
元山胃腸科医院	上沖町	㊥6699	本診療協立所	城三丁目	㊥4887
山下外科医院	城東町四丁目	㊥3726	城東協立診療所	城三丁目	㊥5137
山内内科医院	城二丁目	㊥4793	老年病研究所附属病院	大三友町	㊥3311

接種は個別に



一番簡単で効果的

かばは万病の元といわれるように、病後の体力低下からほかの病気を併発する恐れのある病気です。ふだんから体の抵抗力をつけ、かぜにかからないよう気をつけましょう。

かぜの予防対策には、決定的な決め手がないのが実状ですが、

一般的な予防法としては、①過労にならないよう十分な休養をとる②人の大勢集まるところになるべく避ける③外出後は必ずうがいをする④部屋の換気をよく行うなど、日常生活に注意することが大切です。もし引いた場合は安静にし、悪化しないよう心がけましょう。

未受診の人は必ず
肺結核・肺ガン2次検診
肺結核・肺ガン検診対象者(主
所・出張所管内の人で通知書が
届いた人)でまだ受けていない
人は、下の日程で2次検診を行
います。必ず受けてください。
問い合わせ 保健衛生課 ☎内線
3263

一般健康診査

今月の受診該当者は、三月末日までに四十歳に達する人以上で、誕生月が十月から十二月までの人です。市内の医療機関群

貧血でお悩みの人へ

日時 12月11日・18日・25日(火)
午後1時30分～3時30分 会場
中央公民館 内容 医師や保

ゴキブリ退治に
お試しくださ



ゴキブリ
は、食中毒
や伝染病を
媒介する恐
ろのある病
菌

害虫です。南町一丁目の中田榮一さん（七〇）から、ゴキブリを効

うにするわけです。ひもの代わりにザラ紙やぼろ切れを周りに貼ることも結構です。なおにつられて瓶に入ってしまったゴミは、内側が滑らかなので車以外に出ることはできません。

赤ちゃんの
けんろう

□母子健康相談（前㉒午前10時
～11時30分、後㉒午後1時～3
時、㉓午後1時30分～3時）
12月17日（月）前・後㉒天川大島原
町自治会館、広瀬コミュニティ

地公民館、駒形町会議所
献血にご協力を
 12月17日(月)①城南支所、午前
 10時～11時②県立前橋病院、正
 午～午後3時30分

市内の小4、小6、先着百
 十人 参加費 一万円(三日間
 講師 市スキー連盟指導員
 し込み 12月7日(金)午前8時
 10時の間に印鑑、参加費を添

す 問い合わせ 同公社 ☎ 900
女性リズムトレ
ーニング講習会

月 日	時 間	会 場
12月	午前9時30分～正午	芳賀公民館
10日(月)	午後1時～2時30分	南橋公民館
	午前9時30分～ 11時30分	清里公民館
11日(火)	午後1時～3時	総社公民館
	午前9時30分～正午 午後1時～3時	母子健康 センター
12日(水)	午前9時30分～正午	桂萱公民館
	午後1時～2時30分	東小 学 校
13日(木)	午前9時30分～正午	駒形町会議所
	午後1時～3時	広瀬コミュニ ティセンター
	午前9時30分～正午 午後1時～3時	元総社公民館
14日(金)	午前9時30分～正午	上川淵公民館
	午後1時30分～ 2時30分	下川淵公民館
15日(土)	午前9時30分～ 11時20分	永明公民館

一
般

期日 1月12日(土) (午後8時
発 15日(火)(成人の日)、三
三日 会場 妙高高原・杉野
スキー場 対象 市内在住・
勤の初・中級者、先着四十三
参加費 二万五千元(宿泊費
交通費など) 講師 市スキ
連盟指導員 申し込み 12月

小学生

期日 1月6日・20日・27日
 会場 尾瀬片品スキー場 対
 市内の小4・小6、先着百
 十人 参加費 一万円三日間
 講師 市スキー連盟指導員
 し込み 12月7日(金)午前8時
 10時の間に印鑑、参加費を添

アイススケート大会

日時 1月12日(土)午後4時
場 伊香保ハイランドスケ-
ンター 対象 市内在住・
勤・在学者。初心者歓迎。小
中学生は保護者の承諾を得る
と 種目 (スピードスケート
技・タイムレース) 男子
小学生(五百歳以下)、中学生(五
百歳・千五百歳)、高校生(同)
10歳代一般(同)、20歳代(同)
30歳代(同)、40歳代(五百歳
以下)

来年度の利用調整会議

市民体育館、王山運動場、庭球コートの効果的な利用と滑らかな管理運営を図るため、利調整会議を開きます。来年度大会で利用希望する団体の代者は、申込書を提出のうえ必出席してください。

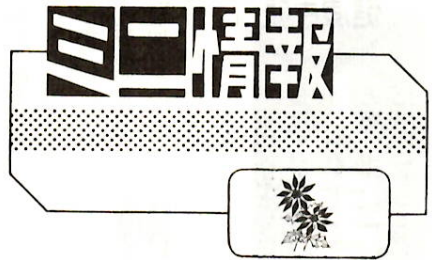
女性リズムトレ

コース・期間 〓 月木コース
1月14日(月)〜3月28日(木)〈水
コース〉 1月18日(金)〜3月27
(水)、いずれも合計二十回 時
〓 午前10時30分〜正午 対象
市内在住者 定員〓各コース
も四十人 参加費〓二千元
し込み〓12月15日(土)までに往
ハガキに住所、氏名、年齢、電
話番号、希望コースを書いて

ボウリング講習会

日時 12月16日(日)・23日(日)、
月13日(日)・27日(日)、2月3日(日)
24日(日)合計六回、午前10時～

市役所は、〒371前橋市大手町二丁目12-1 ☎24-1111です。



国籍・戸籍法 が一部改正に

国籍法が一部改正され、来月1日から施行されます。改正概要は前号広報まえばしでお知らせのとおりです。

○詳しいことは市民課内線3103へ。

保育所(園)の 入所申し込み

六十一年四月に市内の公・私立保育所(園)に入所を希望している人は、いまからでも間に合いますので早めに入所申請の受付をしてください。入所資格は60年4月1日現在、0歳以上5歳(54年4月2日以前)の出生、までの保育に欠ける乳幼児、入所決定は2月上旬。○詳しいことは各保育所(園)または福祉事務所内線3150へ。

臨時の保育 さんを募集

市立保育所では、保育の産休等の場合に代わって勤める代替勤務者を募集し、登録します。資格は保育資格免許を持ち、40

あたたかい こころ

□背広上下服二十五着、ワイシャツ三十着、下小出町三丁目・金子昌弘さんから、社会福祉施設へ。

歳までの健康な女性で、市内に通勤可能な人 申し込み12月1日(土)22日(土)の間に、履歴書、印鑑、保育資格証明書を持参のうえ直接福祉事務所へ問い合わせ。同所内線3150

福祉バザ ーを開催

福祉活動の資金づくりを目的に、福祉バザーを開きます。お誘い合ってお出かけください。

日時12月15日(土)正午午後2時 会場市職員研修会館(本町一丁目) 出品物日用品、衣料品、食器、食料品など 問い合わせ社会福祉協議会内線6033

個人住宅建 設資金融資

受付期間12月10日(月)まで 選定方法無抽選 申し込み公庫業務取扱金融機関 問い合わせ住宅金融公庫北関東支所内線6655または公庫業務取扱金融機関

中央児童遊園

今月の休園日は4日・11日・18日・25日の火曜と、29日(土)から31日(月)です。

NHK歳末・ 海外助け合い

NH Kでは、今月一日(土)から二十五日(火)まで「歳末たすけあい」「海外たすけあい」を実施します。義援金の受け付けは、県共同募金会、日赤県支部、NH K前橋放送局、郵便局、取り扱い標の各金融機関、農協の窓口で行います。県内の恵まれない子供たちや、アフリカ・東南アジア地域の救済事業に充てられる義援金にみなさんのご協力をお願いします。

竹ぼうし十本

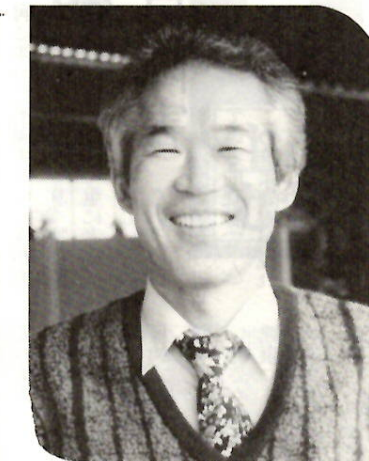
西大室町・根岸さんから、大室小へ。

サイドボード

国領町二丁目・木暮達雄さんから、四中へ。

重ね戸棚

熊井三雄社長から、アニチャー(熊井三雄社長)か



前橋第九合唱団の団長 堀 泰雄さん(42)

下新田町10-27

師走。第九の季節でもある。前橋第九合唱団もこの二十日、十二回目の演奏会を開く。今年も外国人のソリストを迎え、大町陽一郎さんがタクトを振る。

「やっぱりその年の締めくくりは第九ですね。歌わないと新しい年が来ないような感じがします」

同合唱団が誕生した四十八年からのメンバー。五年前からは団長を務める。

郵便局から

お早め！年賀状の受け付けは、十五日から始まります。年末押し迫ってからの申し込みは、元旦に届かない場合もあります。なるべく二十日までに、方面別(都内、市内、県内、他府県)に東へお出しください。また、お年玉付き年賀ハガキ以外のはがきを利用する場合は、表面に「年賀」と朱書きしてください。

○十、郵便小包取り扱いは小包郵便物の重量が緩和され、六、五までのものが十、五までとなりました。

□代金引換郵便物が配達できません。従来は郵便物の窓口で受取人に交付していましたが、引換金額が十万円を超えないもので、差し出し人から配達希望があれば、受取人に配達しその際代

ら、荒砥中へ。

□図書十八冊 元総社町・大歳素行さんから、元総社北小へ。

□的当一基 山居建設(山田勇社長)から、荒砥小へ。

□現金十三万四千四百円 千代田町三丁目・弁天通り商店街振興組

基金に。

合青年部(橋本直幸代表)から、身体障害者福祉のために。

□現金三万円 昭和町一丁目・藤友はりえ協会前橋支部(横堀さみ・丸山笑子代表)から、災害遺児、母子・父子家庭援助基金に。

□映画(ピーターパン・眠れる森の美女) 無料入場券二百五十枚 藤沢市・につかつ東興行(株)から、児童福祉施設へ。

□現金二万四千六百円 住吉町二丁目自治会(我野東三会長)から、災害遺児、母子・父子家庭援助基金に。

るようになります。特に若い人の仲間づくりに絶好です。

「この一年、延べ二千人が歌い二万人が聴いた。」

「これまでになつたのは、田島英子さん、秋谷誠一さん、山田哲夫さんの三人の指導者と、献身的な桑山喜男事務局長に負う所が大きいですね。」

「第九」や「合唱団」とのかかわりを、このほど一冊の本にした。「歌えわれらの第九」がそれだ。感激的だった昨年の演奏会や合唱団の苦勞話などのエピソードとともに、第九にかかわった人々の人間模様様がさわやかなタッチで記されている。

「合唱団は人と人との出会いの場、触れ合いの場でもある。」

後10時 会場 熊野神社境内(千代田町三丁目)

12月9日(日) 朝7時9時、南町四丁目・前橋商高西駅南大通り

地区朝市 12月9日(日) 朝7時9時、南町四丁目・前橋商高西駅南大通り

12月10日(月) 朝7時9時、南町四丁目・前橋商高西駅南大通り

12月11日(火) 朝7時9時、南町四丁目・前橋商高西駅南大通り

12月12日(水) 朝7時9時、南町四丁目・前橋商高西駅南大通り

12月13日(木) 朝7時9時、南町四丁目・前橋商高西駅南大通り

12月14日(金) 朝7時9時、南町四丁目・前橋商高西駅南大通り

12月15日(土) 朝7時9時、南町四丁目・前橋商高西駅南大通り

12月16日(日) 朝7時9時、南町四丁目・前橋商高西駅南大通り

12月17日(月) 朝7時9時、南町四丁目・前橋商高西駅南大通り

12月18日(火) 朝7時9時、南町四丁目・前橋商高西駅南大通り

12月19日(水) 朝7時9時、南町四丁目・前橋商高西駅南大通り

12月20日(木) 朝7時9時、南町四丁目・前橋商高西駅南大通り

るんですね。特に若い人の仲間づくりに絶好です。

「この一年、延べ二千人が歌い二万人が聴いた。」

「これまでになつたのは、田島英子さん、秋谷誠一さん、山田哲夫さんの三人の指導者と、献身的な桑山喜男事務局長に負う所が大きいですね。」

「第九」や「合唱団」とのかかわりを、このほど一冊の本にした。「歌えわれらの第九」がそれだ。感激的だった昨年の演奏会や合唱団の苦勞話などのエピソードとともに、第九にかかわった人々の人間模様様がさわやかなタッチで記されている。

「合唱団は人と人との出会いの場、触れ合いの場でもある。」

後10時 会場 熊野神社境内(千代田町三丁目)

12月9日(日) 朝7時9時、南町四丁目・前橋商高西駅南大通り

地区朝市 12月9日(日) 朝7時9時、南町四丁目・前橋商高西駅南大通り

12月10日(月) 朝7時9時、南町四丁目・前橋商高西駅南大通り

12月11日(火) 朝7時9時、南町四丁目・前橋商高西駅南大通り

12月12日(水) 朝7時9時、南町四丁目・前橋商高西駅南大通り

12月13日(木) 朝7時9時、南町四丁目・前橋商高西駅南大通り

12月14日(金) 朝7時9時、南町四丁目・前橋商高西駅南大通り

12月15日(土) 朝7時9時、南町四丁目・前橋商高西駅南大通り

12月16日(日) 朝7時9時、南町四丁目・前橋商高西駅南大通り

12月17日(月) 朝7時9時、南町四丁目・前橋商高西駅南大通り

12月18日(火) 朝7時9時、南町四丁目・前橋商高西駅南大通り

12月19日(水) 朝7時9時、南町四丁目・前橋商高西駅南大通り

12月20日(木) 朝7時9時、南町四丁目・前橋商高西駅南大通り

新・まえばし風土記

コレラ発生のこと

―上水道ものがたり(五)―

大正七年四月、前橋曲輪町の米屋の息子が県立高崎商業学校に入學した。高崎へは汽車で通った。汽車で通う距離があるだけに、前橋と高崎は街の様子がかなり違っていた。高崎には、前橋にない水道が既に使われていたこともその一つである。

高崎の生徒は、水道を鼻にかけて、前橋から通う生徒をからかったりする。

「前橋なんか遅れている。県庁はあるが、あれは本当は、前橋よりずっと開けている高崎にあった方がいいのだ……」

ばかにされて憤慨するが、喧嘩する気にもならない。

その水道たるや、第一、学校の水道の蛇口は便所のすぐ近くにある。

なまぬるいような水の味と、いったら、自分の家の井戸水とは比べ物にならない。それに、前橋には馬場川がある。風呂川がある。うとうと町中を流れている。よほど嫌な水が多い街は、水が悪いから水道が必要だったんだ、と思う……

この少年、いまは城東町四丁目に住む浦上勝重さん(五七)である。浦上さんが産湯を使い、飲んで育った水は、前々回紹介した本町一丁目旧前橋郵便局の所にあったあの井戸なのである。

浦上さんが初めて水道水を高崎で飲んだ前年の夏、高崎には水に関係する大事件が起こった。

大正七年四月、前橋曲輪町の米屋の息子が県立高崎商業学校に入學した。高崎へは汽車で通った。汽車で通う距離があるだけに、前橋と高崎は街の様子がかなり違っていた。高崎には、前橋にない水道が既に使われていたこともその一つである。

高崎の生徒は、水道を鼻にかけて、前橋から通う生徒をからかったりする。

「前橋なんか遅れている。県庁はあるが、あれは本当は、前橋よりずっと開けている高崎にあった方がいいのだ……」

ばかにされて憤慨するが、喧嘩する気にもならない。

その水道たるや、第一、学校の水道の蛇口は便所のすぐ近くにある。

なまぬるいような水の味と、いったら、自分の家の井戸水とは比べ物にならない。それに、前橋には馬場川がある。風呂川がある。うとうと町中を流れている。よほど嫌な水が多い街は、水が悪いから水道が必要だったんだ、と思う……

この少年、いまは城東町四丁目に住む浦上勝重さん(五七)である。浦上さんが産湯を使い、飲んで育った水は、前々回紹介した本町一丁目旧前橋郵便局の所にあったあの井戸なのである。

浦上さんが初めて水道水を高崎で飲んだ前年の夏、高崎には水に関係する大事件が起こった。

