

人口と世帯

人口……275,612人 (+224)  
男 ……134,625人 (+127)  
女 ……140,987人 (+ 97)  
世帯……87,446世帯 (+ 49)  
—60年2月末日現在—  
( )内は前月との比較

# 前橋まえばし

## 3月15日

昭和60年(1985年)・第808号

発行・前橋市役所 〒371前橋市大手町二丁目12-1・電話24局1111(大代表)／編集・総務企画部広聴文書課／毎月1日・15日



### 利根川、サケの放流

〇 として保存してください つかまた お役にたちます 〇

放流には親子組みも含む2500人が参加。前橋育ちの稚魚たちはふるさとの空っ風に送られて旅立ちです。3日群馬大橋下で。

#### わたしとサケの放流

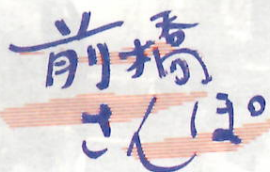


皆川裕子さん  
三、四年  
たったら、  
みんなこの  
利根川に帰  
ってこれる  
といいね。

川をきれいにし

そのときは、この利根川はすっきりきれいな川だと思っていました。きみたちを育てた人たちははじめ、前橋の人がみんな川を美しくしてくれよ。いっしょけんめい海をまわって川をのぼって……。  
(桃井小四年・作文から)

帰ってこい、ぼくたちのサケ……。元気な稚魚は、冬の間に前橋しゅうの子供たちが学校や家庭で大切に育ててきました。天神小の友達、丹念な観察日記をつけて、その成長を見守ったほどです。いま、サケたちは、広い太平洋につながる利根川に放されて、数千里の長い旅への出発です。みんなの願いは一つ。がんばってサケたち、たくましくなつて帰ってこい……。



毎年三、四万個の卵を飼育しての市民団体「利根川にサケを呼びもどす会」による稚魚放流は四回目。今秋は初のサケの回帰が期待される。

### ご覧ください評価額

#### 4月1日～20日 固定資産課税台帳の縦覧



六十年度の固定資産税(都市計画税)の課税の基となる資産の状況や評価額などをお知らせするため、固定資産課税台帳の縦覧を行います。本年度は三年に一度の評価替えを行いましたので、土地や家屋、償却資産をお持ちの方は、この機会にぜひご覧ください。

縦覧期間中は無料です。  
期間 4月1日(月)～20日(土)、日曜は休み  
時間 午前8時30分～午後5時(土曜は正午まで)  
場所 市役所2階資産課税課  
縦覧できる人 ①納税義務者(所有)

者 ①同居の親族 ②納税義務者の法定代理人などその権利関係を証する書面を有する人、または代理人選任届書などを有する人 ③納税管理人、相続人代表者  
持参するもの ①印鑑・身分証明書等  
その他 課税台帳に登録された事項について不服のある場合には、固定資産評価審査委員会に対して審査申し出をすることができます。土地や建物登記簿に登録された事項は除かれます。  
〇：お問い合わせは資産税課 内線 3216へ。

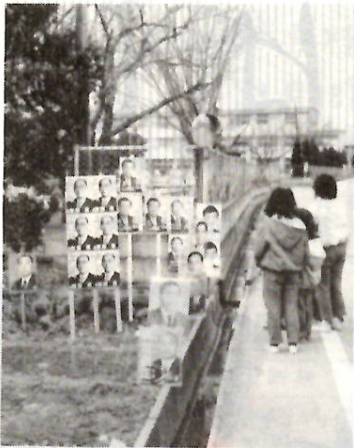
#### あなたも一員。国際青年年……

- ▽ふだん着の年。59年度のあゆみ…… 4・5面
- ▽水道修繕はすべて指定工事店で…… 2・3面
- ▽出かけよう始めようクラブ活動…… 7面
- ▽4月から全市で肺ガン集団検診…… 9面
- ▽狂犬病予防注射は年一回に変更…… 9面
- ▽「観光百景」で最高賞の岡部さん…… 10面





源泉碑 敷島公園



▶新築なった上川淵保育所 3月  
幼児の生活に合う1階建て。たつぷりとしたスペース、森の山建築デザインなどにも夢をはぐくむ工夫がいっぱいです。

▲候補者45人が選挙戦 2月  
市議会議員選挙は、2月10日告示、17日投票で行われ、4年間の市政を担う新議員が誕生。

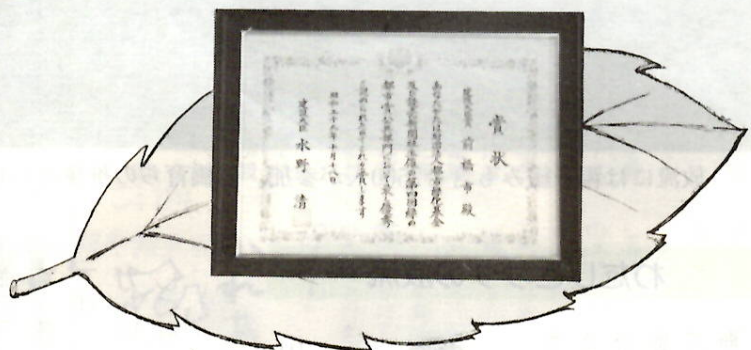


▶オザワさつそうの前橋初演 9月  
日本の代表的指揮者小沢征爾が新日フィルと共に「新世界」などで本市初演。前売りが1月で売り切れという、市民文化会館始まって以来の記録的コンサートでした。



非行防止事業がスタート 6月

「前橋の子どもを明るく育てる市民大会」を皮切りに、全市あがりの組織的活動が始まりました。



▲本市が「緑の都市賞」 10月

行政と市民が1体となって進める「緑のまちづくり」が大きな成果を認められて、建設大臣賞に。



▶香り高く芸術文化祭 年間  
市民主体の文化活動はますます盛ん。今年は、郷土芸術部門（写真）など24部門が参加し、豊かな成果が披露されました。

## あしあと

### 4月

7日 神明幼稚園新園舎落成式 館 木瀬保育所竣工（しゅん）  
・復興30周年記念式典 9日 工式 29日 クリーン前橋奉仕  
15日 市民展優秀作品展（図書 隊活動（敷島公園）

### 5月

5日 伸びゆく子どものつどい ヤギ並木植樹開始 21日 議会  
（参加者四千五百人） 8日 内にモテル等建設規則研究会発  
四中学校舎・第二体育館落成式 足 27日 市民連合朝市（立川  
13日 湖太郎忌 記念集会（図 町大通り） 28日 妙安寺文化  
書館） 16日 行政自治委員事務連絡会議 18日 本町通りケ  
橋駅の福祉駅で要望書提出

### 6月

2日 前橋の子どもを明るく育 例市議会 19日 市営住宅長期  
てる市民大会（市民文化会館） 家賃滞納者で家裁の判決不履行  
関東高校卓球大会（市民体育 の入居者に強制執行 27日 前  
館） 6日 上川淵公民館新築 橋市の歌を歌う会発足（市民文  
落成式 15日 22日 第二回定 化会館）

### 7月

2日 交通安全ゲートボール講 日 前橋七夕まつり（人出七十  
習会（桜公園） 6日 「少年 万人） 14日 元総社北小で、ホ  
の主張」前橋大会（中央公民館 タル祭り」 16日 農業委員当  
10日 観光協会「まえばしの 選証書附与式 26日 中国北京  
水」販売開始 13日 中学校総 市海浜区農業・経済考察団表敬  
体夏季大会の開会式 13日 15 訪問

### 8月

7日 城東小・箱田中プール竣 大会 22日 ししま開所5周  
工式 10日 市民5000人ア 年記念祭 24日 初のL.L.中国  
ンケート実施 13日 音楽アカ 語講座開講（中央公民館） 26  
デミー前夜祭群像特別演奏会（市 日 ホリデーイン前橋（敷島公  
民文化会館） 15日 前橋花火 園・参加者四万人）

### 9月

3日 気温38・1度（明治三十 回定例市議会 16日 関東家庭  
年以来第二位の高温記録） 7 婦人卓球大会（市民体育館）  
日 8日 関東甲信越静公民館 28日 10月2日 社会人野球日  
研究会（中央公民館ほか） 本選手権大会（敷島球場） 29日  
8日 9日 関東陸上競技選手 中央公民館合唱団10周年記念  
権大会（県営陸上競技場） 10 演奏会（市民文化会館） 30日  
日 使用済み乾電池保管袋を全 小沢征爾指揮新日本フィル演奏  
世帯に配布 11日 22日 第三 会（同）

### 10月

3日 全国優良戸籍事務市町村 法務大臣表彰（東京） 水道災





▲ 老人福祉センターで初の文化祭 10月  
ここを拠点に活動する18種目の38クラブ、  
延べ760人が参加。華やかでした。



▲ 盛大に全日本豚共進会 10月  
参加したのは種豚の精鋭370頭。利根川畔の岩神緑地で盛大に開かれました。



▶ 関東ブロック公民館研集会 9月



## ▲ 黒岩守選手がロス五輪で大健闘 7月

本市天川大島町出身・日大生の黒岩守選手(21)は、ロサンゼルス五輪ボクシングライトフライ級に出場。堂々5位と大健闘でした。



見事に金賞二重奏 10月



見事に金賞二重奏  
10月



◀新しい最終処分場が完成 11月  
埋め立てゴミから出る汚水を地下に浸みこ  
ませないで集め、浄化処理する処分場です。  
総工費は二億四千八百万円。荻窪清掃工場  
の二年継続事業。

五十九年度に、前々年の市制施行九十周年、前年の「あかぎ国体」と画期的な年  
に続く、いわばふだん着の年。『行革都市全国ナンバーワン』で話題を呼んだり、名  
だたる都市と並んで「緑の都市賞」を受賞するなど、前橋市の素顔が表れた一年でも  
ありました。年度末にあたり、一年間の歩みを振り返ってみましょう。

害相互応援訓練（敷島緑地） 18日（み）  
電算優良市町村自治大臣表彰（東京）  
6日（市民スポーツ）祭総  
合開会式（開催種目20、市民運動会20地区、社会体育功労者・優秀選手表彰式、国体選手壮行会）（市民文化会館） 7日（身体障害者体育大会（養護学校）  
7日（9日）遷都式野球関東大会） 13日・14日（前橋まつり（入出二十万人） 15日（源泉碑湧泉式） 16日（御製碑除幕式（総合運動公園） 18日（みどりの都市賞受賞式（東京）  
19日（21日）初の「しきしま文化祭」 25日・26日（都市計画  
全国大会（市民文化会館） 25日（29日）全日本豚共進会（競輪場駐車場） 28日（全日本吹奏楽コンクールで二中、四中が金賞） 31日（歌舞伎公演（市民文化会館） 31日（11月2日）消費生活展（創ろうたしかなくらし）（中央公民館）

2日 第1回高年者活動推進大会(群馬会館) 10日、12月10日 郷土ゆかりの三人展(市民文化会館) 10日 市場まつり(生鮮食料品総合卸売市場、総合食品卸売センター) 15日 「広報まえばし」八〇〇号発行 17日 A・シュミットピアノ独奏会(市民文化会館) 22日 東大室町に「新しい村づくり」農林大臣賞(東京) 23日 中央児童遊園開設記念大型遊具無料解放 クリーン前橋奉仕隊活動(駅前通り) 25日 関東高動(駅前通り) 26日 校駅屯鏡技大会 26日、12月18日 第四回定例会

3日〓県下全域に交通非常警報  
発令(本市一月〓十二月の数字  
は、事故件数21・9%、死者23  
・8%の増加) 5日〓「護国  
神社奉賛会補助金支出問題」で  
市民団体と市の和解成立 15日  
〓桃木川浪華橋側道橋完成 27  
日〓新前橋駅西口広場完成

6日 消防出初め式（参加者千人） 9日 初市まつり（人出五十万人） 15日 成人祝（該当者三千五百五十四人） 17日 交通指導員初点検（前橋公園） 18日 痴（ち） 呆性老人専門施設上棟式 26日 荻窪清掃工場最終処分場竣工式

2月

4日 五十九年小学校交通安全無事故コンクールで敷島小など5校が優秀校に  
5日 吉田宣玄さん、大淵修さん、今年度技能功労者表彰  
10日 市議会議員選挙告示(立候補者四十五人)

17日 市議選投・開票日(投票率78・33%)  
18日 新議員当選証書附与式  
20日 市功労者表彰(市議会議員十二氏)  
28日 『前橋市史』第六卷(資料編)発行

3  
月

2日●小中学生優秀選手表彰式 成人祝運営委員會記念植樹  
 (総合運動公園) 8日●26日  
 ●六十年第一回定例市議會 ▼  
 工事完成 上川淵保育所改築、  
 市営住宅(朝倉・南橘団地百五  
 十二戸)、若宮町再開発住宅団  
 地、敷島公園遊水路増設、女子  
 高第二体育館新築、二中・七中  
 ・芳賀小校舎増築、天川小校舎  
 ・女子高同窓会館改築、嶺小体  
 育館増築、鎌倉中体育館・春日  
 中クラブハウス、若宮小同新築  
 木瀬中校舎増改築

市役所は、〒371前橋市大手町二丁目12-1 ☎24-1111です。



# 今年も国際青年年

未来を築く——それはいつの時代も青年の役割です。家庭、地域社会、国際社会など青年を取り巻く「社会」はさまざまですが、青年が自らの意思、判断、活動によって積極的に社会参加を進めていくことが求められています。今年も国際青年年「参加・開発・平和」をテーマに本市でも独自の事業が行われます。

国際青年年がいよいよスタートしました。

本市では、昨年九月に、青年団体、勤労青年、新成人、学生、学識経験者からなる実行委員会が組織され、国際

## テーマは「参加・開発・平和」

●「参加」とは

青年が今所属している学校や職場以外の「もうひとつの活動や仕事」に参加することです。青年が成長していくには、いろいろなところに出て体験を重ねていくことが大切です。こうした貴重な経験が将来さまざまな困難にぶつかった時に役立つはずで、地域の行事や、地域が

●「開発」とは

「開発」には、青年自身の開発と社会の開発という二つの側面が考えられます。青年自身の開発というのは、社会に積極的に参加することにより、本人がいままで気付いていなかった潜

在的能力に自分自身が気付くこととです。その能力を社会で生かすことが、社会の開発につながるのです。

●「平和」とは

「平和」にはさまざまな側面があります。特に国際青年年の場合で強調したいのは、青年同志がお互いに理解し合い、共通の問題を発見する、そういう状

## 4つの行事に参加を

★外国青年との交流会

外国青年との交流や討論を通じて、青年同志が仲間になり、お互いに理解し合うことを目的に行われます。

期日 4月13日(土)14日(日)、一泊二日 会場 県青少年会館

★青年セミナー

青年が、文化の発展に対する理解と関心を深め、二十一世紀の社会に貢献できる人間になることを目的に、地域芸能などの

期日 4月13日(土)14日(日)、一泊二日 会場 県青少年会館

## 新たな可能性への挑戦

前橋市長 藤井 精一



前橋市の青年の皆さん、今年も国際青年年「参加・開発・平和」のテーマが定められ、国際青年年が始まりました。

青年は、いつの時代にあつても未来を切り開くフロンティア精神の旗手であります。

また、今日、青年こそは二十一世紀に向かう若きランナーであり、将来の人類社会の平和と繁栄は、ひとえに皆さん

の健康な精神と身体にかかっている。豊かな風土に恵まれ、すぐれた歴史と文化を育くみながら、皆さんの先人たちの努力によって支えられてきました。

そして、今日では、人口二十万七千人を超える首都圏の中核都市として、政治、経済、教育、文化を力強く担いながら、日々、未来に向けてたゆみない努力を続けています。

この「国際青年年」を契機として、ぜひ若い皆さんの力を集めていただき、将来の市民が誇りを持てる、美しいふるさと前橋づくりの礎となるすばらしい展望を生みだしていただくよう心からご期待申し上げます。

## 春の青少年健全育成運動 3月16日～4月15日



地域活動の大切さをみんなで考え合って

今年も、三月十六日から四月十五日まで、非行防止・健全育成を図るために、春の青少年健全育成運動を実施します。

「地域の子供は地域で守り育てる」を合言葉に各地区においてこの運動が展開されますので、みなさんの協力をお願いします。

### ●推進目標

- (1) 青少年に有意義な生活を送らせ、自覚を高めさせるために
- (2) 青少年の日(毎月第一土曜日)を中心に、青少年に地域や家庭での役割を持たせ、責任感を育てましょう。
- (3) 青少年に、地域における各種行事への積極的な参加を促進しましょう。

### 利用調整会議

赤城少年自然の家

夏の子供たちの楽しい行事は、赤城少年自然の家で……。例年どおり、入所利用の多い七月・八月の利用団体の調整会議を開きます。団体の責任者は必ず出席してください。

日時 4月23日(火)午後6時30分 会場 中央公民館 利用区分 施設 キャンプ場 対象 子供会、各種少年団体など

入所希望日および入所予定人員を四月十二日(金)までに第一希望、第二希望に分けて電話で連絡してください。なお、第三希望もご用意ください。

○ご連絡は実行委員会事務局(青少年課内線4044)へ。

問い合わせ 赤城少年自然の家 027-82227

一泊で親子の集い 期日 4月20日(土)21日(日)、一泊二日 会場 赤城青年の家 対象 小学生以上の子供とその親など百人 内容 ゲーム、親子宝探し大会、フォークダンスなど 参加費 中学生以上千六百五十円 小学生以下千六百十円 申し込み 4月10日(木)まで 往復ハガキに住所・氏名・年齢・性別・勤務先または学校名・交通手段を明記して千311-01群馬県勢多郡富土見村赤城山二七、国立赤城青年の家へ 問い合わせ 同家 027-3131

# う私から



### ともに考え活動しよう

国際青年年実行委員会委員長 山後 邦彦(29)

テレビや新聞などで国際青年年が叫ばれていますが、内容が今ひとつ理解されず、青年たち自身が戸惑っているように思えます。テーマ「参加・開発・平和」も抽象的でわかりにくいでしょう。

現在、国際青年年実行委員会は、三十人を数える組織になりました。実行委員の多くは勤労青年ですが、仕事の疲れなど見せず精力的に活動し、準備を進

めています。私たちは、多くの若い仲間に参加を待っています。実行委員会では、本市独自の四つの大きな行事を企画しています。またそれは別に、「前橋まつり」や「ホリデーイン前橋」などの年中行事にも、積極的に参加して、いろいろな方面にアピールしていくつもりです。

### 募集しています

●テーマソング(作曲)

国際青年年のためテーマソングを募集します。先に決定した荒子町・高坂のぼるさんの入選歌「青春山河」(前号掲載)にふさわしい曲をつけてください。

●運営委員

各事業の企画・運営の推進役となる運営委員を広く募集しています。資格は、市内在住・在勤・在学の十六歳から三十歳までの男女です。

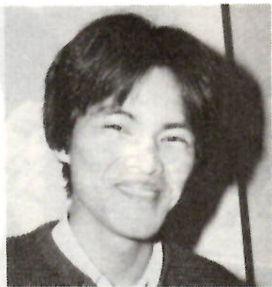
○ご連絡は実行委員会事務局(青少年課内線4044)へ。





本市スローガン  
明和高1年 角田明子さん作

# 見つめよう世界を 行動しよ



活動を通じ  
成長したい

本町一丁目・公務員  
市川久幸さん(22)

不言実行のシラケ世代から、  
ピーターパン症候群の世代に成  
長したこの私が、何を血迷った

かIYYの実行委員になつてしましました。  
きっかけは、仕事と自宅の往復の毎日に満足できず何かやりたいと思っていた時に、市の青少年仲間づくり事業に参加したこと。そこで、大山安君という活動的な人と友達になり、誘われたんです。  
特に気負う必要はないと思いますが、なつたからにはやるだけのことをやるつもりです。そして、自分が活動を通して気軽にひとの肩を「ポン」とたたけるような人間に成長してゆきたいと思っています。



出合いの喜  
びを大切に

箱田町・臨床検査技師  
阿久沢由紀さん(24)

群大の医療短大生のころから  
青年対象の教室・クラブに参加  
してもう五年。今は勤労青少年

ホームのダンスと茶道の自主グループそれに芳賀公民館の英会話教室に行っています。活動を通じて、いろんな人と巡り合えるのが楽しみで、またそれをとっても大切にしていきたいと思っています。  
私たちの世代は、情報化社会の中で、ただ流されて生きているという感じがします。自分自身の将来を見つめて、独自の生き方を見つけていかなければと思います。  
今前橋に欠けているのは、これが前橋だと自信を持つていえるもの。そういうのほしいですね。



みんなでパッチワーク作り  
連合青年団の女性団員

見てください、この見事なパッチワークの作品。私たち前橋市連合青年団の女性団員12人が昨年9月から、県の青年祭に出品するため半年がかりで仕上げたものです。

パッチワークは、布切れをつなぎ合わせて作る手工芸品で、作業にはとても根気があるんです。みんな初めての経験なのであてもない、こうでもないかと議論を重ねながら、試行錯誤の末やっと出来上がりました。完成した時はみんなで手を取り合い喜びをかみしめました。最高の瞬間でしたね。

私たちは、次の計画を練っているところです。あなたも参加しませんか。  
(副会長・会社員・岡和恵・22歳)

実力を試す  
絶好の機会

元総社町・県庁勤務  
橋本久仁子さん(26)

国際青年年は、私たちが主役です。大きなイベントを通じて自分たちの力を試す絶好の機会なんです。私は、青年洋上大学の経験があるので「外国青年との交流会」や「青年キャンプ集会」などで大いにそれを生かしていきたいと思っています。  
最近感じていることですけど、私の回りの若い人たちが少しチャレンジ精神に欠けているんじゃないかと思うんです。もつといろんなことに興味を持って取り組んでいったらおもしろいと思います。



今の前橋が持っている落ち着いたところ、とても好きなんです。そういうところが大事にしてゆきたいです。

## 若やでがんばります



身近な国際  
交流を実現

朝日町三丁目・自営業  
田中一幸さん(27)

昨年「青年の船」で、オーストラリア・ニュージーランド・サモア・トンガを回ってきました。

た。それで感じたことなんですけど、やっぱり日本は、まだちゃんと理解されていないんです。国際化の時代といわれ、親善・友交が盛んに叫ばれていますけど、まだまだという感じがします。特に、地方レベルでの交流というのが、あまり活発ではないと思うんです。  
そういう意味で、今年の国際青年年はタイムリーだと思います。外国青年と話し合い、一歩でも進んだ理解を深め、「身近な国際交流」を実現してゆきたいですね。

## さわやか エコー

青梅マラソン  
30キロに参加して

大友町二丁目 岩田法代 39  
(前橋ランナーズ会員)

赤、青、白と思いきいのウェアに身を包み、颯々(えんえん)と及ぶ人の波。二時間四十分と目標を設定し、一万二千人の集団の一人となってスタートした。

好天に恵まれ、わがどん足もいつになく快調である。十キロ地点で、早くも折り返しを回ってきた伊藤国光選手とすれ違う。思わず立ち止まり、ガンバレと声援を送る。

ラジオを聞きながら走っている人、ペアのウェアを決めている若い男女、〇〇大陸上部の文字も鮮やかに飛ばしているグループ。皆それぞれに年に一度の祭りを楽しんでいる。



1万2千人が参加して

度々、二十一年付近の急坂も沿道の声援に支えられながら、なんとか歩かずに切り抜け、残り七キロ、足の痛みがひどくなってくる。道端に座り込む人も多くなってきた。「お母さん頑張ってくださいね」と送り出してくれた子供たちの手前、ここでつぶれるわけにはいかない。  
どん足にむち打ってゴールのゲートをくぐる——二時間四十分三十三秒。伊藤選手の輝かしい優勝に、勝るとも劣らない完走証を手にして青梅を後にした。

## まちの話題

町の公民館で  
文庫を開設

下川町

下川町の公民館は、町の公民館としては珍しく、「なすな文庫」という独自の文庫を備えています。これは、県庁職員だった小林茂利



さん(63)が、表町一丁目の自宅に十四年にわたり子供たちのために開いていた私設文庫を、五十八年に下川町がそっくり譲り受けたものです。市の中心部に子供が少なくないという点で、下川町は若い町で子供たちが多く、小林さんの退職などの条件が重なって実現の運びとなりました。  
創作童話の多いこの文庫は、子供たちの人気も上々。最初千六百冊でスタートし、町で徐々に足していって今では二千冊になりました。元小中学校長で文庫運営委員長の北村安恵さん(63)が、本格的に整理・分類をしています。貸し出しは毎週金曜と第一・第三日曜で、ボランティアのお母さんたちが行っています。



前橋市指定工事店一覧表 (昭和60年2月1日現在)					
所在地	工事店名	電話	所在地	工事店名	電話
岩神町三丁目14-4	松下水道工業所	32-0131	龍蔵寺町66-13	関設備工業	33-0902
岩神町三丁目15-1	山波工業所	31-7284	下細井町194	人沢設備工業	33-3762
岩神町四丁目25-19	タチバナ設備(有)	31-4784	下細井町23-39	巴興業(有)	32-6184
昭和町一丁目24-9	第一水道	31-9602	下細井町336	五代設備工事(有)	34-5032
昭和町二丁目1-1	酒井工業(有)	31-5000	関根町23	萩原設備(有)	32-2186
昭和町三丁目14-9	大沢工業(有)	31-9865	上小出町713-2	大生設備工事	34-6481
昭和町三丁目15-3	茂木設備工業(有)	32-3245	下小出町二丁目9-24	(有)三基工業	33-5873
昭和町三丁目26-26	(有)丸山管工設備	31-3203	下小出町三丁目4-12	梅村住宅設備	32-7828
昭和町三丁目38-2	斎藤工業所	33-9282	下小出町626-1	(有)茂木住宅設備	34-1298
国領町二丁目9-5	東邦設備工業(有)	31-4826	川原町376-66	(有)数島水道工業	32-2347
若宮町四丁目4-16	(有)工事円設	34-1331	東片貝町71	(有)駒工業所	24-5949
住吉町一丁目13-12	(有)青木総合設備	33-7262	東片貝町639-1	上毛機械店	24-6787
住吉町二丁目9-12	(有)和田設備工業	31-2790	西片貝町五丁目13-10	伸高設備工業(有)	24-4677
日吉町一丁目5-15	清水水道	32-7161	西片貝町三丁目18-1	大群工業(有)	24-2744
日吉町三丁目251-21	関口工業	31-9636	西片貝町一丁目277	青木管工事興業所	31-0090
日吉町三丁目255-6	天田設備(有)	34-7124	三俣町一丁目45-12	(有)前田設備	21-8553
日吉町四丁目1-3	(有)富士管工設備	31-4671	三俣町二丁目24-2	(有)田村鉄工所	31-8632
大手町一丁目5-9	福田設備工業(有)	21-8121	三俣町一丁目45-26	宮地管工(有)	24-2362
本町三丁目7-9	清水工業所	24-2317	三俣町二丁目11-15	中央興業(有)	32-2098
城東町五丁目657-12	城東水道設備	43-6386	三俣町三丁目31-17	市川建設(有)	32-1231
城東町四丁目21-8	高野設備興業	32-4911	三俣町三丁目2-8	第七工業(有)前橋支店	32-6661
城東町四丁目22-3	関東設備工業(有)	32-4033	三俣町三丁目32-10	小原沢設備(有)	32-2237
城東町四丁目19-2	山上水道	31-8412	上泉町1267-3	野中設備(有)	69-8564
文京町二丁目3-3	群馬角張シェルバック(有)	21-7316	上泉町2694-5	上武工業(有)	69-2935
文京町二丁目7-1	日高工事(有)	21-5590	上泉町3272	三恵設備工業所	69-2054
文京町二丁目11-4	三山水道(有)	23-3181	下沖町307	(有)荒井設備	32-1194
文京町四丁目3-9	昭和設備工業所	21-3952	下沖町292	(有)千木良設備工業	32-9297
天川原町225-24	藤設備工業所	21-5740	荻窪町250	南波設備(有)	69-1708
問屋町二丁目9-2	(有)ヤマニ熱工業	53-7400	荻窪町1206	江木水道設備工業	69-0114
表町二丁目22-16	(有)狭山	21-2272	荻窪町56-2	赤城管設(有)	69-0144
紅雲町一丁目7-22	(有)本田水道工業所	21-8280	江木町1073-2	高橋水道設備	69-0339
紅雲町一丁目9-16	(有)矢尾板水道設備	21-4736	堀之下町194-1	(有)小沢設備工業	69-1343
紅雲町二丁目7-12	(有)長島工業所	21-5843	上大島町25-1	北沢設備(有)	63-3821
紅雲町二丁目23-1	町田水道工業所	21-0576	天川大島町241-2	(有)原田空調設備	61-2118
南町二丁目9-7	相川設備(有)	21-4263	天川大島町322	(有)三栄設備	24-4897
南町一丁目14-20	前燃興業(有)	21-3741	天川大島町二丁目4-32	安藤農機具店	24-1924
南町三丁目34-34	(有)寺本設備	21-5011	天川大島町二丁目28-22	篠原設備工業所	24-0345
南町三丁目36-21	南部水道設備(有)	21-7516	天川大島町1460	(有)永明設備工業所	61-4054
六供町994	前橋水道(有)	21-1431	駒形町190-3	田中設備工業	66-0073
六供町189	(有)真塩工業	21-7475	二之宮町1154	日野設備(有)	68-3549
青梨子町1188-2	植木工業所	51-9752	富田町1389	大沢設備(有)	68-0589
池端町185-2	(有)大丸	51-9902	泉沢町1138-7	須藤商事(有)	68-1307
総社町総社2880	(有)北関設備	51-6436	小原町1070-1	南雲設備(有)	66-3305
総社町高井68-1	福島工業(有)	51-6672	荒子町872	鹿沼管工	68-1504
高井町一丁目35-42	大場工業(有)	51-3686	朝倉町二丁目2-8	(有)関東総合メンテナンス	63-4588
元総社町151-5	(有)大沢設備	51-2549	西善町429	(有)狩野設備	66-1217
元総社町2212	小林設備工業	51-2008	東善町256	桜沢設備工業	66-0227
鳥羽町36-1	金井興業(有)	51-6851	山王町一丁目10-25	本多設備(有)	66-4957
大友町二丁目28-27	ミナト設備	53-3136	亀里町865	平岩設備(有)	65-0398
江田町542	群栄設備工業(有)	51-5219	亀里町246	ニチレイ設備(有)	65-4371
小相木町43-1	梅山水道設備	52-0039	鶴光路町259	相互設備(有)	65-1745
稲荷新田町492	(有)東水道	51-3703	力丸町9	(有)下川水道設備	65-0228
古市町一丁目50-14	三洋関東設備機器(有)	51-0571	房丸町152	(有)新井住設	65-0777
古市町118	大和設備工業(有)	26-3111			



## 修繕は指定工事店へ

故障の場合は指定工事店に連絡してください

### 4月から宅地内すべてを

家庭の水道の修繕は、これまで指定工事店で取り扱うようにお願いしてきました。更にこの主旨の徹底を図るため、四月一日から、宅地内の修繕はすべて指定工事店で扱うことになりました。

水道や水洗便所の新設改造、修理などの工事は、前橋市の指定を受けた指定工事店でなければ工事をすることができません。工事の申し込みは、市のマークのついた標示板を掲げてあるお店に依頼してください。今後水道局では、老朽化した

春は、入学、就職、退職、転勤で住所の変更など、なにかと

### 異動の手続きは14日以内

異動の多い季節です。これらの異動に関連して、国民健康保険の手続きが必要になる場合があります。異動の時は、早めに届け出るようにしてください。

### 国民健康保険

### 学生には別の保険証を交付

国民健康保険に加入していて大学進学や専門学校修学で、市外へ住所を移している学生は、一世帯一枚の保険証では不都合です。このような場合には、(学)の表示をした別の保険証を交付します。手続きには、印鑑と保険証、それに在学証明書が必要です。

異動は届け出によって初めてわかるわけですから、期限までに必ず届けましょう。手続きは、市役所1階市民課6番窓口です。課内線3248へ。

### 国民健康保険の加入と脱退の手続き

	届け出が必要な場合	手続きに必要なもの	追加加入の時
国民健康保険に加入する場合	他の市町村から転入した時	印鑑、前年の所得がわかる書類	加入の時
	職場の健康保険をやめた時またはその扶養家族でなくなった時	印鑑、健康保険の資格喪失証明書	
	子供が生まれた時	印鑑、保険証、母子健康手帳	
	生活保護を受けなくなった時	印鑑	
国民健康保険をやめる場合	他の市町村に転出する時	印鑑、保険証	脱退の時
	職場の健康保険に入った時またはその扶養家族になった時	印鑑、国民健康保険証と加入した職場の健康保険証	
	死亡した時	印鑑、保険証	
その他	生活保護を受けるようになった時	印鑑、保険証	変更の時
	市内で、住所・世帯主・氏名・続柄などが変わった時	印鑑、保険証	
	保険証をなくしたり破損した時	印鑑、破損した保険証	
	修学のため他の市町村に転出し別の保険証が必要な時	印鑑、在学証明書、保険証	
	出稼きなどで別の保険証が必要な時	印鑑、保険証	

## 市政ラッシュ

☆ 26日まで開会中です

選挙後の初の議会第一回定例会は、八日から二十六日までの日程で開会、新年度予算案を始め五十五件を審議します。

☆ 59年度統計書を発行  
自然、経済、社会など主要三百二項目の資料を収載した初の本格的統計書。図書館、学校、公民館などで利用できます。



☆ 復元される家を解体  
飯土井町の農家から市に寄贈され、復元保存する予定の赤城型民家は、既に専門的調査を終え、解体作業が始まりました。



### 正副議長に

阿佐美氏、永井氏

第一回定例会市議会は、初日の八日正副議長の選挙を行い、議長に阿佐美昭一氏、副議長に永井敬士氏を選出しました。



# 春です飛び出そう野外へ

## スポーツ

春がやってきました。スポーツで思いきり体を動かしてみませんか。親子で参加できる歩け歩け大会を始め、各種の教室が開かれます。積極的に余暇時間を生み出して、さあ、屋外へ飛び出しましょう。

### 大会

#### 変化に富んだコース

#### 歩け歩けへ桂萱

明るく暖かい春。文化財や鎮守の社などをめぐり、変化に富んだ魅力のコースを家族づれで歩いてみませんか。

日時 3月24日(日)午前8時30分

集合(雨天の場合は3月31日)

集合場所 桂萱小学校庭

対象 年齢制限なし

コース 桂萱小

上泉郷倉五代赤城神社小

坂子八幡宮(昼食)芳賀団地

小神明神社上沖大黒様下

沖電電公社桂萱小(十二コ

イス、四・五の高齢者コース

もありです。その他ゴール

は午後2時ごろ、ゴールした人

には完歩証を贈ります。申し込

み当日会場へ、問い合わせ

桂萱公民館 ☎2667

こちらは市街地

健康ウォーク

日時 3月21日(木・春分の日)



若宮地区の歩け歩け大会 昨年

### 始めませんかクラブ活動

#### 22日から受付

お年寄りの趣味を広げ、楽しい毎日を過ごしていただくこと、健康増進を図るために、60年度上期のクラブ会員を募集します。

クラブの種類・日程表のとおり

時間 午前

10時30分午後

2時30分(クラブによつては

午後0時30分まで) 対象

60歳以上の入会者 各先着三

十人 参加費 無料(センタ

ー使用料と材料費各自負担)

を募集します。

午前9時開会式(小雨決行・雨天の場合は3月24日) 集合場所

前橋公園野外ステージ コー

ス 前橋公園野外ステージ 龍

海院 中央小 前橋駅前 広瀬

川 前橋さちの池(七コース)

申し込み 電話で上毛新聞社事

業局「85群馬健康ウォーク」係

☎4341へ。団体などは代

表者が申し込みしてください。

完歩者には、完歩証など進呈

教室

小・中学生と婦人

軟式庭球

日時 4月13日(土)・14日(日)・20

日(土)・21日(日)、土曜は午後1時

30分〜5時、日曜は午前9時〜

午後4時 会場 市庭球コート

(三保町三丁目) 対象 小

学生 4年生以上二十人 中

学生 一校男女各四人 家

庭婦人 市内在住・在勤者、四

十人 参加費 小学生五百円、

家庭婦人千円(ボール代)、中

生は一人ボール二個持参、申

込み 4月8日(月)までに、中

生は学校単位で申込書に記入し

て、小学生・家庭婦人は電話で

保健体育課へ。小学生は保護者

が申し込み、初日に申込書に記

入、押印してもらいます

卓球

日時 3月23日(土)午後1時30分

〜5時30分 会場 市民体育館

対象 市内に在学の小4〜中3

の男女 申し込み 3月22日(金)

材料費 茶道は五百円、陶芸

・はり絵・手編み・リボンフ

ラワー・和紙人形・盤景は千

円 申し込み 3月22日(金)午

前10時から直接または電話で

その他 ①以前にクラブ会員

になった人は同じクラブに入

れません。続けたい方は自主

クラブにご参加ください②グ

ループや代行の申し込みはで

きません③申し込みされた方へ

の開催通知はしませんので実

施日にお集りください

老人福祉センター

しきしま

2421

までに保健体育課 ☎403

1へ

初級者を対象に

バドミントン

日時 4月9日(火)〜5月16日(水)

の間の毎週火・木曜、午前10時

〜11時30分 会場 市民体育館

対象 市内在住・在勤者三十人

参加費 千円(毎回の体育館使

用料は徴収しません、シャトル

一個個人負担 申し込み 4月

4日(木)午前10時に参加費を添

えて本人が直接市体育振興公社へ

定刻に定員を超えた場合は抽選

問い合わせ 同所 ☎0900

軽スポーツが中心

健康づくり

日時 4月10日(火)〜5月15日(水)

の間の毎週水・金曜、午前10時

〜11時30分 会場 市民体育館

内容 健康のための軽スポーツ

(ストレッチ体操、ミニソフト

バレーボールなど) 対象 市

内在住者三十人 参加費 千円

(毎回の体育館の使用料徴収し

ません) 申し込み 4月5日

(金)午前10時に参加費を添えて本

人が直接市体育振興公社へ 問

い合わせ 同所 ☎0900

運動不足の解消

トレーニング

期間 4月・木コース 4月4

日(火)〜6月17日(月)の間の月・木

曜 水・金コース 4月5日

(金)〜6月14日(金)の間の水・金曜

時間 午前10時〜11時40分 対

象 市内に在学の小4〜中3

の男女 申し込み 3月22日(金)

材料費 茶道は五百円、陶芸

・はり絵・手編み・リボンフ

ラワー・和紙人形・盤景は千

円 申し込み 3月22日(金)午

前10時から直接または電話で

その他 ①以前にクラブ会員

になった人は同じクラブに入

れません。続けたい方は自主

クラブにご参加ください②グ

ループや代行の申し込みはで

きません③申し込みされた方へ

の開催通知はしませんので実

施日にお集りください

老人福祉センター

しきしま

2421

### 老人福祉センター・クラブ活動日程表

クラブ名	日 程							曜 日	持 参 す る も の
	4月	5月	6月	7月	8月	9月	10月		
かな文字	2, 16	7, 21	4, 18	2	20	3, 17	火	すずり・墨汁・筆・文鎮	
茶 道	3, 10, 17, 24	1, 8, 15, 22	5, 12, 19, 26	3, 10	21, 28	4, 11, 18, 25	水	茶前・茶巾・ふく・くさ・懐紙・扇子・お持ちの方は持参下さい。	
大 正 琴	3, 17	1, 15	5, 19	3	21	4, 18	水	筆記用具・大正琴・お持ちの方は持参下さい。	
墨 絵	3, 17	1, 15	5, 19	3	21	4, 18	水	すずり・墨汁・筆・半紙・皿・そうきん	
作 曲	4, 18	2, 16	6, 20	4	15	5, 19	木	テープレコーダー・筆記用具	
陶 芸	4, 18	2, 16	6, 20	4, 18	1, 15	5, 19	木	タオル一枚・エプロン	
ゲートボール	4, 18	2, 16	6, 20	4	15	5, 19	木	運動着	
は り 絵	5, 19	3, 17	7, 21	5	16	6, 20	金	ボール紙(菓子の空箱)・鉄筆	
民 謡	5, 19	3, 17	7, 21	5	16	6, 20	金	筆記用具	
俳 句	6, 20	4, 18	1, 15	6	17	7, 21	土	筆記用具	
踊 り	6, 20	4, 18	1, 15	6	17	7, 21	土	筆記用具・カメラお持ちの方は持参下さい。	
写 真	7, 21	5, 19	2, 16	7	18	1, 15	日	筆記用具・カメラお持ちの方は持参下さい。	
ダンス A	7, 21	5, 19	2, 16	7	18	1, 15	日		
手 編 み	9, 23	14, 28	11, 25	9	27	10, 24	火	かき針・棒針	
リボンフラワー	10, 24	8, 22	12, 26	10	28	11, 25	水	はさみ・ガーゼのハンカチ	
書 道	11, 25	9, 23	13, 27	11	22	12, 26	木	すずり・墨汁・筆・文鎮	
和 紙 人 形	12, 26	10, 24	14, 28	12	23	13, 27	金	はさみ・ものさし・白糸・黒糸・筆記用具	
詩 吟	13, 27	11, 25	8, 22	13	24	14, 28	土	筆記用具	
体 操	13, 27	11, 25	8, 22	13	24	14, 28	土	運動着	
歌 謡	13, 27	11, 25	8, 22	13	24	14, 28	土		
盤 景	13, 27	11, 25	8, 22	13	24	14, 28	土	大きめのスプーン・ハブラシ・日本てぬぐい・ビニール袋	
ダンス B	14, 28	12, 26	9, 23	14	25	8, 22	日		



小・中学生の

象 市内在住の女性各コース三十人 内容 運動不足の解消、体力の強化など健康維持のための各種の運動 受講料 二千円(二十回分) 申し込み 3月25日(月)までに往復ハガキに住所氏名、年齢、電話番号、希望コースを記入して温水プール・トレーニングセンター(千羽前橋市岩神町二丁目一〇一)へ。市岩神町二丁目一〇一へ。定員を超えた場合は抽選 問い合わせ 同所 ☎1496

幼稚園児から男女

施設利用

年間申し込み

市庭球コート(三保町三丁目)と王山運動場(総社町二丁目)の年間利用の受け付けを四月二日(火)から行います。印鑑を持参して市体育振興公社(市民体育館内)へ申し込みください。

使用料(年額) 市庭球コート・王山庭球コート 一般・千五百円、高校生・七百五十円、全山陸上競技場 一般・千円、高校一団体・千円、中学生以下一団体・五百円 問い合わせ 同所 ☎0900

男女先着三十人 参加費 入会金三千円、月会費二千円 講師 群馬大学助教授・柳川益美さん 申し込み 群馬大学柳川益美研究所 ☎1611 内線672または自宅 ☎2205へ。教室には保護者の同伴が必要

利根川緑地

市体育振興公社では、六十年

度の利根川河川緑地の利用受付

を次のとおり行います。

受付開始日 5月1日(火) 4月2

日(火)、6月1日(日)、8月

分) 7月2日(火)、9月分) 8

月1日(火)、10月分) 9月3日

(火) 11月分) 10月1日(火)、12

月分) 11月1日(金)、1月分)

2月分) 3月1日(土) 受付開

始時間 午前8時15分 開始日

以後は8時30分から 受付場所

市民体育館 申し込み資格

市内在住・在勤者で組織した登

録団体。登録はいつでもできま

す(印鑑が必要) 申し込み

登録団体の代表者が直接市体育

振興公社(市民体育館内)へ 問

い合わせ 同所 ☎0900

税金をみんなで納めて 豊かなくらし

入選標語 桂萱中1年 野口美恵

市役所は、〒371 前橋市大手町二丁目12-1 ☎24-1111です。

再サンタウンハウス

募集の土地を分譲

市では、西片貝町五丁目目

にサンタウンハウス(都市型戸建

宅)建設のための土地の分譲を

行いましたが、区画にまだ余裕

がありますので再募集します。

詳しいことは、本紙二月十五日

号をご覧ください。

受付期間 3月15日(金)〜22日(金)

問い合わせ 都市再開発課 内

線3835



観光百景写真コンテスト

485点が出品 入賞者決まる

市観光協会が募集した「第五回前橋観光百景写真コンテスト」の審査が二月二十八日(日)に行われ、入賞者が決まりました。

今回のコンテストには、昨年度(二百二十九点)を上回る四百八十五点もの作品が寄せられました。

入賞作品は、三月下旬から四月末日まで、市役所12階市民ロビーに展示します。

入賞者は次のとおりです。

——敬称略——

推薦「前橋祭サンバ」岡部伝一郎

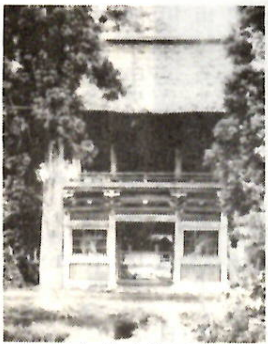


推薦「前橋祭サンバ」(カラー) 岡部伝一郎

埋もれた歴史を訪ねて

日輪寺の仁王門

国道十七号線を渡川市に向かい南橋町を過ぎるころ、右手前方に周囲の住宅とはまったく異なった赤い屋根が見えてくる。赤城山南斜面を背景に杉とケヤキの太木に挟まれた二階建てのその門は、見る人にとって一種の郷愁と安らぎを与えてくれる。これが平安時代後期に造られた十一面観音像があることで有名な日輪寺の仁王門である。



建立は文化元年

一階中央の天井には、二階の絵がかかっている。その絵は、仁王門が古くは平安時代後期に造られたことを示している。仁王門は、仁王像が安置され、裏面左右一坪は土間に成っている。二階は周囲に回廊をめぐらし欄干がついている。屋根は萱(かや)ぶきであったが、現在は上にトタンがかぶせられている。

一階中央の天井には、二階の絵がかかっている。その絵は、仁王門が古くは平安時代後期に造られたことを示している。仁王門は、仁王像が安置され、裏面左右一坪は土間に成っている。二階は周囲に回廊をめぐらし欄干がついている。屋根は萱(かや)ぶきであったが、現在は上にトタンがかぶせられている。

寺の古い記録の中の「仁王門再建」に、仁王門が古くは平安時代後期に造られたことを示している。仁王門は、仁王像が安置され、裏面左右一坪は土間に成っている。二階は周囲に回廊をめぐらし欄干がついている。屋根は萱(かや)ぶきであったが、現在は上にトタンがかぶせられている。

寺の古い記録の中の「仁王門再建」に、仁王門が古くは平安時代後期に造られたことを示している。仁王門は、仁王像が安置され、裏面左右一坪は土間に成っている。二階は周囲に回廊をめぐらし欄干がついている。屋根は萱(かや)ぶきであったが、現在は上にトタンがかぶせられている。

寺の古い記録の中の「仁王門再建」に、仁王門が古くは平安時代後期に造られたことを示している。仁王門は、仁王像が安置され、裏面左右一坪は土間に成っている。二階は周囲に回廊をめぐらし欄干がついている。屋根は萱(かや)ぶきであったが、現在は上にトタンがかぶせられている。

寺の古い記録の中の「仁王門再建」に、仁王門が古くは平安時代後期に造られたことを示している。仁王門は、仁王像が安置され、裏面左右一坪は土間に成っている。二階は周囲に回廊をめぐらし欄干がついている。屋根は萱(かや)ぶきであったが、現在は上にトタンがかぶせられている。

文化財マップ 22日から頒布

「まえばし文化財地図」の改訂第三版が出来ました。市内には、百件の国・県・市の指定文化財を始めとして、縄文時代からの歴史を伝える多くの文化財があります。これらの文化財の所在が一目でわかる地図で、裏には一覧表が付いています。手軽に持ち歩けるように折りたたみ式とし、雨にも強いコート紙を使用したものです。

頒布日時 3月22日(金)午前9時から 価格 四百円 場所 市役所10階 頒布数 千五百部

移動図書館巡回日程表(4月～6月)

		4月		5月		6月		7月		8月		9月		10月		11月		12月		1月		2月		3月	
		午前		午後		午前		午後		午前		午後		午前		午後		午前		午後		午前		午後	
ひろ	15	10:00～10:30		10:40～11:10		11:20～11:50		12:00～12:30		12:40～1:10		1:20～1:50		2:00～2:30		2:40～3:10		3:20～3:50		4:00～4:30		4:40～5:10		5:20～5:50	
	16	10:00～10:30		10:40～11:10		11:20～11:50		12:00～12:30		12:40～1:10		1:20～1:50		2:00～2:30		2:40～3:10		3:20～3:50		4:00～4:30		4:40～5:10		5:20～5:50	
	17	10:00～10:30		10:40～11:10		11:20～11:50		12:00～12:30		12:40～1:10		1:20～1:50		2:00～2:30		2:40～3:10		3:20～3:50		4:00～4:30		4:40～5:10		5:20～5:50	
	18	10:00～10:30		10:40～11:10		11:20～11:50		12:00～12:30		12:40～1:10		1:20～1:50		2:00～2:30		2:40～3:10		3:20～3:50		4:00～4:30		4:40～5:10		5:20～5:50	
い	19	10:00～10:30		10:40～11:10		11:20～11:50		12:00～12:30		12:40～1:10		1:20～1:50		2:00～2:30		2:40～3:10		3:20～3:50		4:00～4:30		4:40～5:10		5:20～5:50	
	20	10:00～10:30		10:40～11:10		11:20～11:50		12:00～12:30		12:40～1:10		1:20～1:50		2:00～2:30		2:40～3:10		3:20～3:50		4:00～4:30		4:40～5:10		5:20～5:50	
	21	10:00～10:30		10:40～11:10		11:20～11:50		12:00～12:30		12:40～1:10		1:20～1:50		2:00～2:30		2:40～3:10		3:20～3:50		4:00～4:30		4:40～5:10		5:20～5:50	
	22	10:00～10:30		10:40～11:10		11:20～11:50		12:00～12:30		12:40～1:10		1:20～1:50		2:00～2:30		2:40～3:10		3:20～3:50		4:00～4:30		4:40～5:10		5:20～5:50	
ず	23	10:00～10:30		10:40～11:10		11:20～11:50		12:00～12:30		12:40～1:10		1:20～1:50		2:00～2:30		2:40～3:10		3:20～3:50		4:00～4:30		4:40～5:10		5:20～5:50	
	24	10:00～10:30		10:40～11:10		11:20～11:50		12:00～12:30		12:40～1:10		1:20～1:50		2:00～2:30		2:40～3:10		3:20～3:50		4:00～4:30		4:40～5:10		5:20～5:50	
	25	10:00～10:30		10:40～11:10		11:20～11:50		12:00～12:30		12:40～1:10		1:20～1:50		2:00～2:30		2:40～3:10		3:20～3:50		4:00～4:30		4:40～5:10		5:20～5:50	
	26	10:00～10:30		10:40～11:10		11:20～11:50		12:00～12:30		12:40～1:10		1:20～1:50		2:00～2:30		2:40～3:10		3:20～3:50		4:00～4:30		4:40～5:10		5:20～5:50	

図書館だより

24局4311

時 内容「シンデレラ姫」フ  
ラフララ物語  
●4月1日は休館  
四月一日は、開館記念日のため休館になります。

募集します 県文化モニター

対象①民間の文化事業協力者で文化活動に熱意のある人②

親子向け映画会

春休み。親子で楽しめる映画会を計画しました。

日時 3月30日(土) 午前10時～午後4時 会場 中央公民館

親子向け映画会

春休み。親子で楽しめる映画会を計画しました。

日時 3月30日(土) 午前10時～午後4時 会場 中央公民館

親子向け映画会

春休み。親子で楽しめる映画会を計画しました。

日時 3月30日(土) 午前10時～午後4時 会場 中央公民館

親子向け映画会

春休み。親子で楽しめる映画会を計画しました。

日時 3月30日(土) 午前10時～午後4時 会場 中央公民館

親子向け映画会

春休み。親子で楽しめる映画会を計画しました。

日時 3月30日(土) 午前10時～午後4時 会場 中央公民館

ご利用は お気軽に

市民文化会館は、芸術文化活動の拠点として、もう市民生活に欠かせない施設となっております。これからの暮らしに、お気軽にご利用ください。

利用可能な施設 大・小ホール、大・小展示室、会議室、リハール、練習室、応接室、休館日、毎週火曜、保守点検日、年末年始 時間 午前9時～午後10時 申し込み 利用日の一年前の月の1日から、ホールは七

市民文化会館は、芸術文化活動の拠点として、もう市民生活に欠かせない施設となっております。これからの暮らしに、お気軽にご利用ください。

利用可能な施設 大・小ホール、大・小展示室、会議室、リハール、練習室、応接室、休館日、毎週火曜、保守点検日、年末年始 時間 午前9時～午後10時 申し込み 利用日の一年前の月の1日から、ホールは七

市民文化会館は、芸術文化活動の拠点として、もう市民生活に欠かせない施設となっております。これからの暮らしに、お気軽にご利用ください。

利用可能な施設 大・小ホール、大・小展示室、会議室、リハール、練習室、応接室、休館日、毎週火曜、保守点検日、年末年始 時間 午前9時～午後10時 申し込み 利用日の一年前の月の1日から、ホールは七

市民文化会館は、芸術文化活動の拠点として、もう市民生活に欠かせない施設となっております。これからの暮らしに、お気軽にご利用ください。

利用可能な施設 大・小ホール、大・小展示室、会議室、リハール、練習室、応接室、休館日、毎週火曜、保守点検日、年末年始 時間 午前9時～午後10時 申し込み 利用日の一年前の月の1日から、ホールは七

市民文化会館は、芸術文化活動の拠点として、もう市民生活に欠かせない施設となっております。これからの暮らしに、お気軽にご利用ください。

利用可能な施設 大・小ホール、大・小展示室、会議室、リハール、練習室、応接室、休館日、毎週火曜、保守点検日、年末年始 時間 午前9時～午後10時 申し込み 利用日の一年前の月の1日から、ホールは七

市民文化会館は、芸術文化活動の拠点として、もう市民生活に欠かせない施設となっております。これからの暮らしに、お気軽にご利用ください。

利用可能な施設 大・小ホール、大・小展示室、会議室、リハール、練習室、応接室、休館日、毎週火曜、保守点検日、年末年始 時間 午前9時～午後10時 申し込み 利用日の一年前の月の1日から、ホールは七

市民文化会館は、芸術文化活動の拠点として、もう市民生活に欠かせない施設となっております。これからの暮らしに、お気軽にご利用ください。

利用可能な施設 大・小ホール、大・小展示室、会議室、リハール、練習室、応接室、休館日、毎週火曜、保守点検日、年末年始 時間 午前9時～午後10時 申し込み 利用日の一年前の月の1日から、ホールは七

市民文化会館は、芸術文化活動の拠点として、もう市民生活に欠かせない施設となっております。これからの暮らしに、お気軽にご利用ください。

利用可能な施設 大・小ホール、大・小展示室、会議室、リハール、練習室、応接室、休館日、毎週火曜、保守点検日、年末年始 時間 午前9時～午後10時 申し込み 利用日の一年前の月の1日から、ホールは七

市民文化会館は、芸術文化活動の拠点として、もう市民生活に欠かせない施設となっております。これからの暮らしに、お気軽にご利用ください。

利用可能な施設 大・小ホール、大・小展示室、会議室、リハール、練習室、応接室、休館日、毎週火曜、保守点検日、年末年始 時間 午前9時～午後10時 申し込み 利用日の一年前の月の1日から、ホールは七

市民文化会館は、芸術文化活動の拠点として、もう市民生活に欠かせない施設となっております。これからの暮らしに、お気軽にご利用ください。

利用可能な施設 大・小ホール、大・小展示室、会議室、リハール、練習室、応接室、休館日、毎週火曜、保守点検日、年末年始 時間 午前9時～午後10時 申し込み 利用日の一年前の月の1日から、ホールは七

木管五重奏とピアノの夕べ  
——4月20日  
日時 4月20日(土)午後6時30分 出演 東京ニューウインドアンサンブル 入場料 大人1500円、学生800円

児童文化センター  
日時 3月30日(土)午前9時～10時30分(雨天の時は3月31日) 対象 小3、小4、小5 内容 乗れるための練習と安全な乗り方を身に付ける練習 申し込み 3月23日(土)から電話または直接センターへ

自転車教室  
日時 3月30日(土)午前9時～10時30分(雨天の時は3月31日) 対象 小3、小4、小5 内容 乗れるための練習と安全な乗り方を身に付ける練習 申し込み 3月23日(土)から電話または直接センターへ

親子向け映画会  
春休み。親子で楽しめる映画会を計画しました。

親子向け映画会  
春休み。親子で楽しめる映画会を計画しました。

親子向け映画会  
春休み。親子で楽しめる映画会を計画しました。

親子向け映画会  
春休み。親子で楽しめる映画会を計画しました。

日前まで、そのほかの施設は三日前までに、印鑑、施設使用料を持参して直接会館へ

主催事業 六十年度は、クラシック音楽(交響曲・室内楽)、文楽、宝塚歌劇など幅広い分野から文化の香り高い催し物を企画し、多くのみなさんに鑑賞いただけるよう低料金で開催します。

会館「鑑賞者の会」に入会しますと、毎月の催し物・主催事業の資料がいち早く送られます。主催事業の入場料金の割引もあります。

会費は年間一人二百円。□主催事業チケット売り場 市民文化会館、煥平堂、三昇堂、河合楽器、西武ケットセゾン、アツミレコード、音楽堂、シテイ楽器、クラヴィア楽器、オカダ楽器、市役所売店、県庁生協売店

「大きい一年生と小さい二年生」 「良寛」

★日吉児童館 ☎35122 3月20日(水)ゲーム遊び 3月27日(水)子供映画会「子象の消滅」 4月3日(水)紙芝居「安寿と鶴王」 児童話を聞く日は毎週金曜日行事の始まりは午後3時です。

★朝倉児童館 ☎91955 3月20日(水)紙芝居「マサルとヒトミの不思議な冒険」 3月27日(水)映画会「学校からの帰り」 4月3日(水)「5日」春休み粘土教室「指人形づくり」 行事の始まりは午後3時 母さん卓球は木曜午前10時30分 正午お話し会は金曜午後3時 図書貸出しは月曜午後1時～4時

★朝倉児童館 ☎91955 3月20日(水)紙芝居「マサルとヒトミの不思議な冒険」 3月27日(水)映画会「学校からの帰り」 4月3日(水)「5日」春休み粘土教室「指人形づくり」 行事の始まりは午後3時 母さん卓球は木曜午前10時30分 正午お話し会は金曜午後3時 図書貸出しは月曜午後1時～4時

★朝倉児童館 ☎91955 3月20日(水)紙芝居「マサルとヒトミの不思議な冒険」 3月27日(水)映画会「学校からの帰り」 4月3日(水)「5日」春休み粘土教室「指人形づくり」 行事の始まりは午後3時 母さん卓球は木曜午前10時30分 正午お話し会は金曜午後3時 図書貸出しは月曜午後1時～4時

★朝倉児童館 ☎91955 3月20日(水)紙芝居「マサルとヒトミの不思議な冒険」 3月27日(水)映画会「学校からの帰り」 4月3日(水)「5日」春休み粘土教室「指人形づくり」 行事の始まりは午後3時 母さん卓球は木曜午前10時30分 正午お話し会は金曜午後3時 図書貸出しは月曜午後1時～4時

★朝倉児童館 ☎91955 3月20日(水)紙芝居「マサルとヒトミの不思議な冒険」 3月27日(水)映画会「学校からの帰り」 4月3日(水)「5日」春休み粘土教室「指人形づくり」 行事の始まりは午後3時 母さん卓球は木曜午前10時30分 正午お話し会は金曜午後3時 図書貸出しは月曜午後1時～4時

★朝倉児童館 ☎91955 3月20日(水)紙芝居「マサルとヒトミの不思議な冒険」 3月27日(水)映画会「学校からの帰り」 4月3日(水)「5日」春休み粘土教室「指人形づくり」 行事の始まりは午後3時 母さん卓球は木曜午前10時30分 正午お話し会は金曜午後3時 図書貸出しは月曜午後1時～4時

★朝倉児童館 ☎91955 3月20日(水)紙芝居「マサルとヒトミの不思議な冒険」 3月27日(水)映画会「学校からの帰り」 4月3日(水)「5日」春休み粘土教室「指人形づくり」 行事の始まりは午後3時 母さん卓球は木曜午前10時30分 正午お話し会は金曜午後3時 図書貸出しは月曜午後1時～4時

★朝倉児童館 ☎91955 3月20日(水)紙芝居「マサルとヒトミの不思議な冒険」 3月27日(水)映画会「学校からの帰り」 4月3日(水)「5日」春休み粘土教室「指人形づくり」 行事の始まりは午後3時 母さん卓球は木曜午前10時30分 正午お話し会は金曜午後3時 図書貸出しは月曜午後1時～4時

★朝倉児童館 ☎91955 3月20日(水)紙芝居「マサルとヒトミの不思議な冒険」 3月27日(水)映画会「学校からの帰り」 4月3日(水)「5日」春休み粘土教室「指人形づくり」 行事の始まりは午後3時 母さん卓球は木曜午前10時30分 正午お話し会は金曜午後3時 図書貸出し



ますます健やかに

母子健康相談 (前)午前10時  
午後3時、午後1時、午後3時  
4月1日(前)南町四丁目公民館  
4月16日(前)南町四丁目公民館  
4月22日(前)南町四丁目公民館  
4月29日(前)南町四丁目公民館  
4月5日(前)南町四丁目公民館  
4月12日(前)南町四丁目公民館  
4月19日(前)南町四丁目公民館  
4月26日(前)南町四丁目公民館  
4月3日(前)南町四丁目公民館  
4月10日(前)南町四丁目公民館  
4月17日(前)南町四丁目公民館  
4月24日(前)南町四丁目公民館  
4月31日(前)南町四丁目公民館



保健だより

赤ちゃんのけんろ

どのくらい増えたかな 3歳児健診  
4月11日・18日・25日(木)  
4月11日・18日・25日(木)  
4月11日・18日・25日(木)  
4月11日・18日・25日(木)  
4月11日・18日・25日(木)  
4月11日・18日・25日(木)  
4月11日・18日・25日(木)  
4月11日・18日・25日(木)  
4月11日・18日・25日(木)  
4月11日・18日・25日(木)

生後18か月まで  
来月、ポリオの予防接種

市では、急性灰白髄炎(ポリオ)の予防接種を、生後18か月から4歳(4歳)未満で初めて受ける人、二回目(前記の年齢に既に一回接種を受けている人)に、生後3か月から18か月(一歳半)の間に二回受けることが望ましいので、なるべくこの期間に受けましょう。

ポリオ予防接種の日程表		
月	日	会 場
4月	2日(木)	母子健康センター
	3日(木)	予 防 接 種 セ ン タ ー
	4日(木)	予 防 接 種 セ ン タ ー
	9日(木)	予 防 接 種 セ ン タ ー
	10日(木)	予 防 接 種 セ ン タ ー
	11日(木)	予 防 接 種 セ ン タ ー
	16日(木)	予 防 接 種 セ ン タ ー
	17日(木)	予 防 接 種 セ ン タ ー
	23日(木)	予 防 接 種 セ ン タ ー
	24日(木)	予 防 接 種 セ ン タ ー
受付時間は午後2時～2時50分		

壮年期からの肺がん

4月から全市域で

市では、このところ急増する肺がんの予防対策の一環として、昨年10月から肺がんの集団検診を実施したところ、多数の方が受診したため、来年度は、全市域を対象に実施します。会社等に勤務している人も受診できますので、次に該当する人は進んで行ってください。

糖尿病教室

市では、成人病の予防や健康増進などの健康に対する日課として、当日は母子健康手帳、筆記用具を持参ください。

講演と相談

ペットはルールを守って飼っていますか。特に犬の場合に大切なのは、狂犬病の予防接種を必ず受けることです。

60年度から年1回に

必ず受けよう、狂犬病予防注射

狂犬病は、従来年一回の登録と春、秋二回の狂犬病予防注射が義務づけられていました。六十四年度四月から実施する狂犬病予防注射は、有効期間が一年間である新狂犬病予防ワクチンが開発され使用されます。これに伴い、市内全地区を巡回して行います。犬を飼っている人は、必ず受けるようお願いいたします。日程などは本紙四月一日号でお知らせします。

4月の日曜祝日当番医表

日 週	内 科		科		外 科		婦 人 科		耳 鼻 科		眼 科		歯 科	
7 日	第一日曜	富沢内科小児科 石倉町2-7-4 51-4779 内児	福音堂栄光診療所 駒形町226-1 66-6188	町田内科医院 上沖町152 33-2665 内	あさを小児科医院 朝日町2-17-11 24-2484 児	朝日外科内科医院 朝倉町1-1-7 63-2718 外内	野原胃腸科 外科医 田口町169-2 33-7820 胃外	今井産婦人科内科 東片貝町875 21-1000	深 町 医 院 高崎市柳川町54 0273-22-2204	高平眼科医院 千代田町5-14-4 31-3885	日曜・祝日の歯 科診療は歯科医 師会館（岩神町 二丁目19－9） ☎32－2046で行 っています。			
14 日	第二日曜	田中内科医院 古市町1-5-23 51-0254 内	春山医 院 日吉町2-8-15 33-1551 内	上 毛 病 院 下大島町596-1 66-1482 内児	瀬田医 院 龍蔵寺町103 32-5658 内	アクザワ医院 大田大島町1041-7 63-1228 外内児	関口整形外科病院 千代田町2-1-6 31-8871 整外	野村産婦人科 （下沖） 下沖町129 34-7100	二の宮耳鼻咽喉科 住吉町1-5-18 31-0749	沼賀眼科医院 高崎市相生町43 0273-22-3358				
21 日	第三日曜	大 川 医 院 若宮町2-2-10 31-5288 内児	田 所 医 院 三河町2-16-3 24-3053 内児	伊藤内科医院 下小出町2-49-16 32-0537 内	神 経 科 内 科 高 野 医 院 新前橋町11-11 52-5656 内	大島整形外科医院 荒牧町813-13 31-3711 整外	千 代 田 外 科 内 科 医 院 千代田町1-5-4 31-0555 内外	いさか産婦人科 表町2-9-2 24-1144	松山耳鼻咽喉科 高崎市柳川町61 0273-22-3333	前 橋 丸 山 眼 科 医 院 南町3-30-7 23-5941				
28 日	第四日曜	鶴 谷 医 院 朝日町1-20-10 24-3052 内児	内 科 小 児 科 八 木 医 院 大手町2-15-10 21-3252 内児	大根内科医院 箱田町1200-1 52-1755 内	山 田 内 科 医 院 小児科医院 城東町2-9-7 31-4793 内児	菅谷泌尿器科 皮膚 膚 科 西片貝町5-19-6 43-5525	外科ハ子医院 平和町2-11-13 31-5080 外整	産婦人科関根医院 文京町2-11-3 21-2291	村 上 耳 鼻 咽 喉 科 医 院 千代田町3-3-21 31-3665	高 崎 丸 山 眼 科 医 院 高崎市片岡町2-6 0273-22-7178				
29 日	祝 日	新 井 医 院 表町2-8-11 21-7311 内児	コスモ診療所 文京町2-4-3 23-2602 内	河村胃腸科医院 日吉町3-6-4 31-2182 内	豊 田 内 科 医 院 上小出町605 34-1223 内	富沢整形外科医院 朝日町4-17-2 24-3955 整外	滝沢整形外科医院 関根町475-5 32-6502 整内	中野産婦人科医院 国領町2-2-12 33-5588	宮下耳鼻咽喉科 高崎市井野町 1253-1 0273-61-7325	スガノ眼科医院 住吉町1-17-10 31-2625				

市役所は、〒371前橋市大手町二丁目12-1 ☎24-1111です。



