

人口と世帯

人口……275,874人 (+217)  
男 ……134,761人 (+184)  
女 ……141,113人 (+33)  
世帯……88,098世帯 (+189)  
—60年5月末日現在—  
( )内は前月との比較

# 前橋まえばし

## 6月15日

昭和60年(1985年)・第814号

発行・前橋市役所 〒371前橋市大手町二丁目12-1・電話24局1111(大代表)／編集・総務企画部広聴文書課／毎月1日・15日



### 二子山古墳の説明板

○ として保存してください つかまた お役にたちます ○

見学や散策に訪れる人の数は市内の古墳で一番。丁寧に書かれた説明板は、文化財を残した先人をぐっと身近なものにしてくれます。

#### わたしと天川二子山古墳



阿久津宗二さん

#### 子供たちのために

私の住む  
総社には古  
墳がたくさんあ  
って、子供たち  
から親しんで  
きたものです。今の勤め先の県  
立文書館が、またこの二子山の  
すぐ隣なんです。古墳は私の歴史  
への関心に大いに関係あるんです。  
立派な説明板は、特に子供たちの  
ために役立つんじゃないですか。  
(総社町総社・公務員・54歳)

大きく茂った木々の緑が一段と濃さを増し、珍しいカツコいの声も聞こえてきます。ここは文京町三丁目にある国指定史跡の天川二子山古墳。市では、貴重な文化財がみなさんに一層親しまれるようにと、このほど東日本で最初という、焼き物の説明板を設置しました。色分けした図版も入った立派なもので、古墳やその背景となる歴史をわかりやすく説明しています。

#### 前橋さんぽ

説明板は有田焼の磁器タイル製で細かい文字や図を色彩豊かに表示している。故意に破壊しない限り、永久に変質しない利点がある。

#### ピックアップ

#### 52戸。市営住宅の入居者公募

- ▽体験記を募集。前橋空襲40周年…2面
- ▽更にきめ細かに。災害情報電話…4面
- ▽サツカー・ミニバス指導者講習…5面
- ▽7月11日から。前橋七夕まつり…5面
- ▽前橋市民吹奏楽団を結成します…6面
- ▽中国語会話教室の先生。劉さん…8面



### 点検しよう「生活騒音」

6月は環境月間

六月は環境月間。前号に引き続き、今回は特に近隣間で苦情の多い「生活騒音」を取り上げてみます。

●被害感・加害感にズレ  
環境庁が行った生活騒音に関する調査によると、加害感が弱く被害感の強い音として①車の空ぶかし音②ドアや窓の開閉音③ふろなどの給・排水音④階段の足音—などが挙げられています。

ほかにも、割合に自分では気付かないものに楽器の演奏があります。楽器を演奏する場合には、近所迷惑にならないように小さい音でするか、防音工事をしてからするように心がけたいものです。

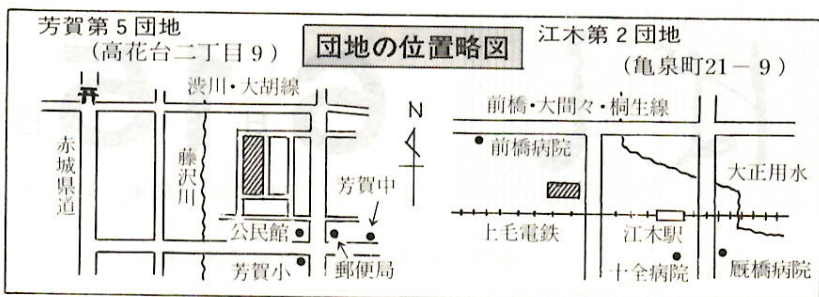
このように何気なく出す音が他人の生活の迷惑になっていることが多いのです。近隣の人の身になって、自分が出す音をもう一度点検してみましょう。

●迷惑感にも差  
やはり環境庁が行った調査結果ですが、近隣のつきあいの程度で迷惑感に差があることが明らかになっています。騒音の発生源とのつきあいの程度が深いほど、生活騒音に対する迷惑感の程度が小さくなっているのです。日ごろの円滑な地域コミュニケーションを大切にすることも必要です。

●お互いの心遣いで解決  
このように生活騒音は、隣同士のちよつとした心遣いで解決できる問題なのです。自分が出す音を「自主点検」するとともに、なんでも話し合えるような近隣間の環境をつくりましょう。

○：お問い合わせは公害交通課 内線3278へ。





## 申し込みの日程・手続き

申込用紙交付期間＝7月1日(月)～6日(土)、午前  
8時30分～午後5時(土曜は正午まで) 申込受  
付期間＝7月1日(月)～10日(水)(日曜を除く)、午  
前8時30分～午後5時(土曜は正午まで) 申  
込用紙の交付・受付場所＝住宅課(市役所8階)  
申込方法＝入居申込書に記入し、必要書類(申込  
者によって異なる場合があります)を添付

江木・芳賀団地に52戸建設

市営住宅

入居者を募集

申し込み・7月1日～10日

入居予定・9月1日



今年度第一回の市営住宅入居者を募集します。江木第二団地と芳賀第五団地で建設戸数は五十二戸ですが、老朽住宅建て替え入居などのため公募戸数は少なくなります。申し込みの受け付けは七月一日から、入居の予定は九月一日からになります。

## 3D Kが中心

●住宅のあらまし

住宅の概要、申し込み区分、家賃などは表1のとおりです。

江木第二団地に身体障害者向け住宅を二戸建設しますが、特定目的住宅のため公募はしません。

通学区や駐車場、設備などは次のとおりです。

□駐車場

江木第二団地Ⅱ民営駐車場を利用  
芳賀第五団地Ⅱ団地駐車場（有料Ⅱ一戸に一台を利用）  
地駐車場は、団地入居者代表と自治会で編成する委員会て管理（運営）

担していただきます。

## ●入居資格の要件

①市内に居住しているが、勤務場所があり、現に住宅に困っている人②職業に従事し、独立の生計を営む親子や夫婦（婚約者を含む）を中心とする二人以上の家族構成③人居世帯の所得

▲建設が進め  
られてゐる江  
木第二団地

団地	申込区分	種別	建物階数	建設戸数	間 取 り	家 賃
江木第Ⅰ	A	1	4	4	4DK(6・6・6・DK)	35,800円
	B			8	3DK(6・6・6・DK)	35,200円
	C			8	3DK(6・6・4・DK)	29,400円
	D	2	4	4	4DK(6・6・6・6・DK)	28,400円
	E			12	3DK(6・6・6・DK)	26,900円
	F			4	3K(6・6・3・K)	22,300円
芳賀第5	G	2	3	12	3DK(6・6・6・DK)	26,000円

(注)①構造はいずれも中層耐火構造です。  
 ②間取りの( )内の数字は畳数です。  
 ③表中の家賃は、1・2階の金額です。3階から階を増すごとに100円ずつ低額となります。

区分	扶養家族種別	1人	2人	3人	4人	5人	6人
給与所得者	第一種	3,067,999	3,459,999	3,823,999	4,183,999	4,547,999	4,911,999
		～	～	～	～	～	～
	第二種	2,144,000	2,556,000	2,972,000	3,376,000	3,740,000	4,100,000
		～	～	～	～	～	～
事業所得者	第一種	2,143,999	2,555,999	2,971,999	3,375,999	3,739,999	4,099,999
		以下	以下	以下	以下	以下	以下
	第二種	1,982,000	2,272,000	2,562,000	2,852,000	3,142,000	3,432,000
		～	～	～	～	～	～
所得者	第二種	1,334,001	1,624,001	1,914,001	2,204,001	2,494,001	2,784,001
		～	～	～	～	～	～
所得者	第二種	1,334,000	1,624,000	1,914,000	2,204,000	2,494,000	2,784,000
		以下	以下	以下	以下	以下	以下

(2) 入居しようとする家族の中で2人以上収入を得ている（婚約者を含む）場合、または所得税法に基づく老人控除対象配偶者、老人扶養親族、老年者、寡婦(夫)、障害者、特別障害者に該当する人がいる場合の基準月収額は次の算式で計算します。親族控除は1人につき29万円です。

$$\left\{ \begin{array}{l} \text{入居世帯員全員の所得金額} - (\text{親族控除額} \times \text{同居または扶養親族の数} + \text{老年者控除等}) \end{array} \right\} \div 12 = \text{基準月収額}$$

(3) 家族の中に所得税法に基づく老人控除対象配偶者、老人扶養、老年者、寡婦(夫)、障害者、特別障害者、親族がいる場合は、6万円から31万円までの所得控除が適用されます。

8月中旬に抽選

## ●入居者の選び方

入居している人は申し込みできません。

**8月中旬に抽選**

●入居者の選び方

前橋空襲の貴重な体験を伝えよう――。本市は昭和二十年八月五日に米軍の空襲に見舞われ、市街地の八割を焼失し五百

## あなたの体験記を

本紙8月1日号に掲載

前橋空襲  
から40年

に立派に復興を成し遂げましたが、一方で空襲を体験した世代は日を追って少なくなっています。

前橋空襲四十年を機会に、みなさんから体験手記を募集し、本紙八月一日号で「若い世代に伝える」前橋空襲・私の体験」(仮題)として掲載します。あなたの体験を今、市民みんなのものにしましょう。

原稿の内容・量 前橋空襲の体験を具体的に記述したもので六百字以内

送り先 市役所広聴文書課広報係 締め切り 7月15日(月) 問い合わせ 広聴文書課 広聴内線3525

☆ 私たちは縁を愛し…

「広瀬川河畔緑の少年団」が二日、中心市街川沿いの八つの町の小学生ら百三十二人で発足。早速、植樹祭を行いました。

☆ 学びます。奉仕活動

婦人ボランティア育成講座は七日目。今年も定員を超える三十八人が参加して、八回にわたる学習に取り組んでいます。



6月6日 中央公民館で



# 豊かさを生むまちづくり

## 59年度下半期の財政事情

### ●一般会計

国・県支出金の決定による事業費の増減、区画整理事業などの予算を中心とした追加補正等が行われた結果、昭和59年度最終予算は一般会計で579億5,088万円となり、当初予算に比べて24億2,277万円(4.4%)増加しました。

○：財政についてのお問い合わせは財政課 ☎内線3542へ。

五十九年度下半期（59年10月1日～60年3月31日）の財政事情をまとめた『前橋市の財政』が公表されました。そのあらましをお知らせします。  
（金額の一万円未満は四捨五入）



来春完成に向けて工事中の総合運動公園の野球場

### ●特別会計

予算額370億4,742万円

競輪



185億8,741万円

国民健康保険



87億3,257万円

老人保健



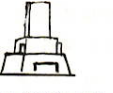
71億0,212万円

用品調達



22億0,393万円

額公園



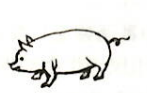
2億7,050万円

中央児童遊園



7,251万円

食肉処理場

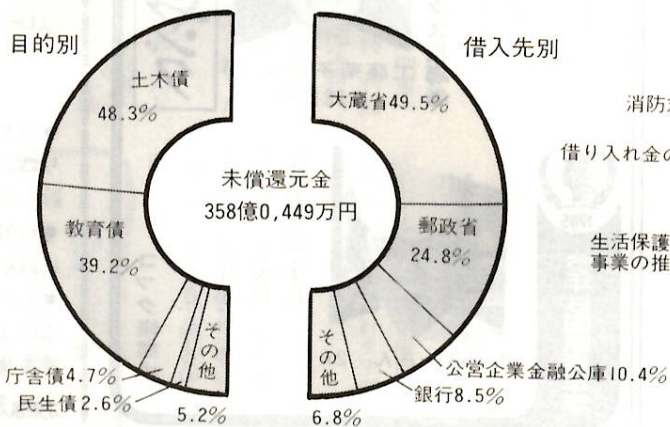


7,838万円



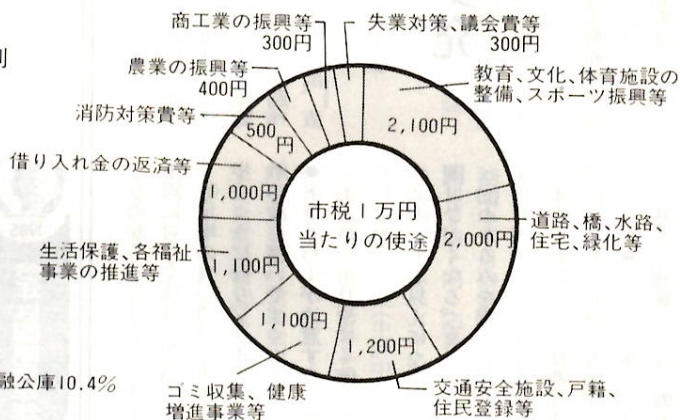
### ●市債の状況

市債とは、学校建設や区画整理などの仕事をするための資金の借入金でその返済が一般会計年度を超えるものです。借り入れは、将来の返済（市民負担）等を考慮して、県知事の許可を得て行うこととされています。



### ●市民の税負担

市が仕事を進めていく上に必要な経費として、市民のみなさんに納めていただいているのが市税です。この市税がどのように使われるのか、1万円を例にグラフ化しました。



### 市県民税の算出の方法



納税者のみなさんの協力で、申告期限の三月十五日までに、所得税の確定申告または市県民税の申告書を提出していただきます。給与所得のみの方の場合は、給与支払い報告書が給与支払者から提出されました。これらを基に税額を計算し、行政自治委員を通じて、みなさんに六十年度市県民税、県民税の納税通知書を送付しました。

市県民税の仕組み、計算方法は次のとおりです。

対象となる所得は「昨年一年間に得た所得で、収入金額からその収入を得るために要した経費を差し引いた金額です（給与所得者は給与所得控除後の金額）」。所得控除は「納税者に配偶者や扶養親族があるか、病気や災害等による出費があるかどうかなどの個人的な事情を考慮して税負担を求め、所得金額から差し引かれるものです。控除される額は、納税通知書裏面記載のとおりです。

課税所得金額は所得金額から所得控除の合計を差し引いた金額が課税所得金額となります。納税通知書には、事業所得、不動産所得、利子・配当所得、給与所得などの課税所得金額はまとめて総所得の課税標準額欄に記載されています。分離課税の対象となる土地建物などの譲渡所得、山林所得、みなし法人所得などの課税所得金額は、それぞれ該当欄に記載された金額です。所得割額の計算は「納税通知書裏面記載の税率表で、課税所得金額にこの税率を乗じて算出されます。

この税率は、通常標準税率で計算されますので、市町村によって高い安いはありません。市民税と県民税がそれぞれ計算されます。

税額控除は株式の配当などの配当所得がある時は、納税通知書裏面記載の率による配当控除が所得割額から差し引かれます。均等割額は市民税二千円、県民税七百円。均等割が課税された夫と生計を一にする妻には、均等割は課税されません。

年税額＝市民税と県民税（所得割額と均等割額）を合計したものが年税額です。

□納税の方法

市県民税の納税の方法には、普通徴収と特別徴収の二つがあります。

このほど通知した納税通知書は、納税組合を通じて、口座振替などによって納めていただくものです。これを普通徴収といいますが、年税額を四回に分けて納めていただきます。第一期の納期は六月です。

○：お問い合わせは市民税課 ☎内線3203へ。

### 相続人の代表者の届出

固定資産（土地・家屋）などを所有している人が亡くなった場合で相続人が二人以上いる時は、その時から相続登記が済むまでの間、相続人の中から一人を選んで相続人代表者を届け出ることになります。

相続人代表者には、亡くなった人に代わって徴収金の納付などの手続きをしていただきます。この届け出が一定の期間内になされなかった場合、市では相続人のうちから一人を、相続人代表者として指定します。

○：お問い合わせは資産税課 ☎内線3216へ。

### きりひらこう 明るい未来を 税金で

二中3年 山田考史

市役所は、〒371前橋市大手町二丁目12-1 ☎24-1111です。



シルバー人材センターでは、入会希望者、会員を対象に今月から相談を受けることになりました。月一回、第三木曜です。

6月の相談日  
6月20日(木)午前9時～正午、シルバー人材センター(本町一丁目職員研修会館内)で、相談内容は①仕事に対する希望条件など(会員)②シルバー人材センターのことなど(入会希望者)市内在住で60歳以上の人。○お問い合わせは同センター ☎23223へ。

### 第3木曜日に 相談室を開設

シルバー人材センター

老人福祉センター  
しきしま  
2121

映画鑑賞会  
6月23日(日)午前11時「親の扶養を考慮」

健康相談  
6月25日(火)午後1時30分～3時。病状について医師が相談。

機能訓練  
6月21日・28日(金)、午後1時30分～3時、40歳以上の人、印鑑を持参のこと。



歩く人もルールをしっかりと守りましょう

7月1日～15日

## 思いやりの心で事故防止

夏の県民総ぐるみ交通安全運動

七月一日から十五日まで、「夏の県民総ぐるみ交通安全運動」が実施されます。例年暑い時期になると、交通事故が増加します。ハンドルを握った、安全運転、思いやりのある運転を心がけましょう。

暴走・無謀運転を追放  
死亡事故の大半は①居眠り運転②スピードの出し過ぎ③酒酔い運転などの無謀運転によるものです。

せない運動を展開しましょう。  
シートベルトの着用は、ドライバーの安全運転心得の第一歩です。着用効果は①衝突時の衝撃が軽減する②運転疲労が軽減する③安全意識が向上する④運

家庭や会社、地域を含めた市民ぐるみで暴走・無謀運転をさ

## 7月1日から内容充実 ご利用ください

災害情報電話23局0019

消防本部では、火災など災害の情報を☎230019で自動応答しています。7月1日から、より多くの人に情報提供ができるように電話の回線を増やすとともに、情報の内容もより充実させます。ご利用ください。お知らせの内容は次のとおりです。

- ◇サイレンを聞いた時にダイヤルすると
- ①火災の発生時間・場所・状況②火災・救急以外の災害発生時間・場所・状況③消防訓練の時間・場所
- ◇サイレンを聞いてしばらくしてダイヤルすると
- ①発生した火災・災害の結果②炎上火災、大規模災害の状況



◇テレビなどで気象に関する注意報、警報の発令を知ってダイヤルすると

- ①注意報、警報の種類と発令時間②防災上注意しなければならないこと
- ◇集中豪雨の時ダイヤルすると
- ①その時までの降雨量②出水する危険のある地域③防災上注意しなければならないこと
- ◇台風の時ダイヤルすると
- ①台風の進路②前記、集中豪雨の場合の①②③
- ◇特定の日にダイヤルすると
- ①1月26日…文化財防火デー関係②2月28日～3月13日…春の火災予防運動関係③7月1日…国民安全の日関係④9月1日…防災の日関係⑤9月9日…救急の日関係⑥11月26日～12月2日…秋の火災予防運動関係⑦12月25日～31日…歳末防火運動関係(以上のことが重なった場合は災害情報を優先してお知らせします)
- ◇平常の時ダイヤルすると
- ①その日の火災の発生②その日までの火災発生件数③救急テレホンサービスの電話番号

●けがや急病などで病院を知りたい時は、従来どおり☎20099です。係員が応じますので、町名、受診したい医療科名を伝えてください。

●119番は緊急通報電話です。火災などの問い合わせには絶対利用しないでください。

●いたずらで119番通報をしないでください。いたずらによる通報で市民の生命や貴重な財産に重大な危険を及ぼす場合があります。

お問い合わせは消防本部通信指令室☎23211へ。

## 事故は雨の日に多発

梅雨期にご注意

梅雨入りの季節になりました。こうした雨の多い月には、視界不良による衝突事故やぬれた路面でのスリップ事故などが多く発生します。次のことに注意して事故防止に努めましょう。

●歩行者が注意すること

- ①傘などの雨具で見通しが悪くなる。
- ②自動車の近くで音が雨で聞こえにくい。
- ③道路が滑りやすい。
- ④無理な横断や飛び出しが多くなる。

①道路を横断する時は横断歩道や歩道橋を渡る②横断歩道の無い道路では左右の安全を確認して直角に素早く渡る③道路への急な飛び出しや車の直前、直後の横断はやめる。

⑤ぬかるみに注意が向き交通車両に対する注意が低下する。⑥足場の良い道路中央寄りを歩くようになり交通車両との接触事故に遭いやすくなる。

●ドライバーが注意すること

①道路が滑りやすく停止距離が長くなる。

②雨で前が見えにくく特に夜間はひどくなる。

③ぬかるみを避けようとして注意力がそちらに向けられる。

④視界が悪いと横断歩道の歩行者の発見が遅くなる。

交通安全運動についてのお問い合わせは公害交通課☎内線3276へ。

エアロビクス指導者  
工藤 菊子さん 23 元総社町

踊りは一生続けてゆくりもります。夢はステージに立つて、パフォーマンスで自分を表現すること。

コック修業中  
食べるのも好き、作るのも好きで今の仕事に。作ったものが、お客様に喜ばれた時が最高ですね。

古沢 浩一さん 21 新堀町

1985 今年が国際青年年

## 国民年金だより

国民年金課☎内線3135

### 加入対象者は 今すぐ届け出

日本国内に住所のある二十歳以上六十歳未満の人で、厚生年金など他の公的年金制度に加入していない人は、すべて国民年金に加入しなければなりません。

### 免除の手続き 7月末日まで

国民年金の保険料を納めなくても、収入が少ないなどの理由で納めることが著しく困難な人は、申し出て知事の承認を受ければ保険料の納付が免除(任意加入者にはありません)されます。今年の四月から免除を希望する人は、七月三十一日(木)までに国民年金課へ申請手続きを行ってください。

ただし、将来年金給付を受ける時には、免除された期間の年金額は三分の一の額になり、老齢年金額は大変少なくなります。老後の年金額を考えると、納めないことが得ではないので、できる限り納付しましょう。

### 消費者講座

日時 6月25日(火)午後1時30分～3時30分 会場 市役所11階大会議室 内容 ニューメディア時代と消費者 講師 国民生活センター情報部長・青山三千子さん 定員 先着百人 申し込み 6月22日(土)までに商政課☎内線3606へ。無料

日時 7月5日・12日・19日・26日(金) 午後6時30分～9時 会場 県立前橋青年の家 対象 青年と青少年団体指導者三十人 内容 レタリングの基礎的な理論と実技 講師 北関東造形美術専門学校理事長・品田静男さん 費用 四五百円 申し込み 6月29日(日)までに前橋青年の家☎231673へ。先着順

### 工業ミシン講習会

日時 6月24日(月)～7月22日(月) (土・日曜を除く) 午前9時30分～午後3時30分 会場 県婦人就業援助センター(紅雲町二丁目) 内容 工業用ミシンで基礎的な部分縫い、製品実習

### 12階へどうぞ 休日開放の日程

毎月1回行っていた市役所12階市民ロビーの休日一般開放は、今年度から年6回になりました。これからの日程は次のとおりです。

7月14日(日) 9月15日(日)  
10月13日(日) 11月3日(日)  
61年2月9日(日)  
(1回目は5月5日(日)に実施しました)  
時間 午前9時～午後5時(10月以降は午後4時まで) 問い合わせ 管財課☎内線3552



身体障害者・精神障害者 相談員

市では、身体障害者、精神障害者のみなさんの日常生活と福祉向上のために、相談員を決めて委嘱しています。六十年度の

身体障害者相談員				敬称略	
氏名	住所	電話	担当地区		
天田 精二	岩手町二丁目	32-3793	全		
鹿沼 一巳	荒子町	68-2023	城		
八木原 多利	上沖町	33-9585	桂		
神田 章雄	総社町	52-2008	清		
丸山 利房	駒形町	66-2058	駒		
小倉 未吉	南町二丁目	23-2039	紅		
佐々木 洋之	本町三丁目	24-1003	本		
茂木 安衛	関根町	33-5190	南		
丸山 順吉	大和町二丁目	52-8317	東		
小林 和義	宮崎町三丁目	32-4852	全		
諸岡 源一	西善町	66-3682	上		
高橋 多上	佐島町	65-2900	全		
田口 喜久治	大手町二丁目	21-5869	全		
新井 精孝	城東町二丁目	34-0372	全		
飯島 豊	朝日町四丁目	43-4378	全		

精神障害者相談員				敬称略	
氏名	住所	電話	担当地区		
岸 順三	千代田町五丁目	31-9245	全		
村田 よし子	城東町四丁目	32-5748	全		
藤沢 節子	小島町	61-0370	全		
都丸 サイ子	西町四丁目	43-4730	全		
笹沢 なみ子	総社町	52-4021	全		

利用方法の変更

温水プール

七月から温水プールの利用方法が変わります。

温水プール利用者で、泳がない人は更衣室を出てから二階スタンドで観覧していただきます。なお、観覧席に入る人も利用券を購入して下さい。

休みます

温水プール・トレーニングセンターは場内整備のため、6月20日(木)30日(日)の間休業します。○：詳しいことは温水プール・

来月一日オープン

市民プール

夏、水の季節です。七月一日に開場する市民プールで思い切り泳ぎましょう。

期間：7月1日(月)～9月1日(日) 時間：午前10時～午後6時(7月21日～8月20日の間は午後7時まで) 利用料金(一日)：大人100円、中学生以下50円 問い合わせ：市民プール ☎319 838

指導者講習会

★少年サッカー

講習日程：会場：(第一日・理論) 7月8日(月)午後6時30分～9時、中央公民館 (第二日・実技) 7月10日(水)午後6時30分～9時、市民体育館 (第三日・見学と理論) 7月14日(日)午前7時～9時、前橋商高グラウンド

★ミニバスケット

対象：一般男女 参加費：無料 その他：実技は運動着、体育館用シューズを持参 申し込み：7月2日(木)までに電話で保健体育課 ☎4032へ

受給者証を更新

母子家庭・障害者医療

母子家庭や重度心身障害者(児)などの医療費受給者証は、六月三十日で有効期限が切れます。新しい受給者証は、六月下旬に郵送しますので、七月一日からはこの受給者証を使用してください。有効期限は六十一年六月三十日までで、一年ごとに更新します。

なお、老人保健、乳幼児医療費受給者証の更新はありません。

ので、受給者証に記載の有効期間によりそのまま使用してください。

◆受給者証の取り扱い

①今までの受給者証は、七月一日以後に国民健康保険課または城南支所、各出張所へお返しください。

②医療機関で診療を受ける時は、医療保険証と一緒に受給者証も必ず窓口へ提示してください。提示しない時は自己負担分を払わなければなりません。ご注意ください。

③住所、氏名、加入している

医療保険などに変更があった時は十四日以内に届出てくださいます。

また、他の市町村へ転出する時は受給者証を返してください。届け出場所：市役所2階12番窓口(城南地区の人は城南支所)です。

○：詳しいことは国民健康保険課 ☎3252へ。

今年度第一期の募集

計量モニター

計量思想を高めるとともに消費者保護の推進を図るため、今

7月11日～14日

前橋七夕まつり



豪華な七夕飾りが並ぶ中央商店街 昨年

七月十一日(木)から十四日(日)までの四日間、前橋七夕まつりが開かれます。七夕まつりは昭和二十六年から全市を挙げて開催され、今年で三十五回目を迎えます。夏の夜のひととき、ご家族連れでカッパルでお出かけください。

本市の七夕まつりは、関東一の規模を誇り、個人競技(竹飾りの部、飾り物の部、団体競技、商店街競技)、商店や商店街が飾りを競い合います。審査は七月十一日(木)の夜(午後六時～九時)に行います。

期間中は、中心街がほとんど車両通行止めになり、歩行者天国となります。商店では、午後九時三十分ごろまで営業します。

イースト：午前10時～11時30分(ヤングレディーズ(YL)午後7時～8時30分 対象：YL：女性三十人、YL：18歳～29歳の女性三十人、内容：ウエイトトレーニングを中心とした体力の維持増進を図り全身を整える運動 参加費：千八百円 申し込み：7月4日(日)、Lは午前10時、YLは午後7時に参加費を添えて本人が直接体育振興公社(市民体育館内)へ。定刻に定員を超えた時は抽選 問い合わせ：同公社 ☎0900

まちの話題

柳生家が奉納演武

上泉町

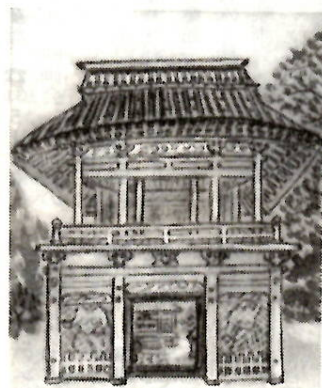
柳生宗家が新陰流の発祥の地、上泉町で奉納演武。新陰流兵法(柳生新陰流)第二十一世当主・柳生延春さん(六)名古屋市在住(写真左)が、門弟三十人を連れてこのほど上泉を訪れ新陰流の奥義を披露しました。



新陰流は戦国時代の土居城主・土居伊勢守が考案したとされています。

市役所は、〒371 前橋市大手町二丁目12-1 ☎24-1111です。

わたしの前橋



日輪寺山門 朝比奈増美 56(日輪寺町)

前橋駅職員のあいさつ運動

前橋駅長 中島琢司 47

私たちは「すばらしい前橋」市民活動の主旨にのっとり、六月一日を期して「あいさつ運動実施宣言」を行いました。

高架工事が進む中で、駅は現在、仮駅舎を使用しており、利用者の皆様には大変ご不便やご迷惑をお掛けしております。

そこで、気持ちよく利用していただく方策を検討した結果、なんと「素直な気持ち」

信綱が編み出した剣法で、その後の代々柳生家に伝えられてきたもの。流派の創始者の生誕地に、ぜひ来てみたいと思

つていました。実現できてうれし」と柳生さん。

奉納演武の会場となった桂萱中の剣道場には、同町の入道竹刀や真剣を使った新陰流の形や居合に熱心に見入っていました。

今回の行事は同町の上泉伊勢守顕彰会が中心となって行ったもので、地元の人たちは「はるばる柳生の大先生に足を運んでもらい感激しています。これを機会に剣豪・伊勢守をもっと知ってもらいたいですね」と話しています。

さわやか

エニ

で感謝の心を込めてあいさつすることが最も大切なことだと気がつきました。

来月十月には、高架工事が完成し、皆様のお力添えで立派な駅舎も出来上がります。その中で働く私たち職員の言動もそれにふさわしいものにしておかなければならぬ、と考えております。

しかし、あいさつ運動実施宣言はしても、すべてご期待通りに実施できる自信はありません。そんな時には、ぜひ皆様の方からひと声掛けてご指導いただきたいと思います。前橋市を訪れる方々に対しても、前橋の顔としてがんばります。

この欄に、明るい心温まるお便りやスケッチなどをお寄せください。広聴文書課まで。



中央公民館

本市の中学・高校での吹奏楽演奏は年々レベルが向上し、全国的に高い評価を得ています。市ではその発展として、中学・高校を卒業した吹奏楽演奏発表の場を求めている市民の要望にこたえ、市民吹奏楽団を結成することにしました。この団員を次のとおり募集しますので、引き続き演奏活動を希望される人には最適な場となります。

団員を募集！  
前橋市民吹奏楽団



全国的に評価の高い中学生の吹奏楽 市庁舎前で

青年セミナー

対象：中学・高校で吹奏楽演奏の経験があり、吹奏楽器を持っている18歳以上の人 定員：五十人 今年度の活動内容：定期練習：7月16日(火)～6月25日(火)の毎週火曜、午後7時～9時 練習会場：中央公民館 発表会：秋に予定 講師：前橋女高吹奏楽部指導指揮者・山本佳弘さん、前橋商高教諭・広沢秀伸さん、二中教諭・田村次男さん、三中教諭・新海弘光さん、市民音楽連盟会長・小林太一郎さん 申し込み：6月25日(火)午後5時 申し込み：6月25日(火)午後5時

国際青年事業

前橋再発見をテーマに国際青年の事業「青年セミナー」を開催します。奮って参加ください。日時：6月30日(日)午後1時から会場：中央公民館 内容：①前橋国際青年年のテーマソングを歌おう②郷土歴史家・萩原進さんによる「風土と人間性」と題した講演③レポーターなどによる発表④ティーパーティー 問い合わせ：国際青年年実行委員会事務局 青少年課内線 4044

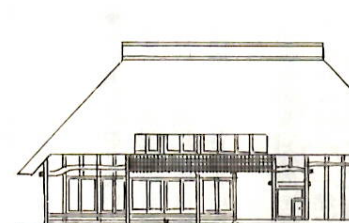
歴史を訪ねて

旧関根家住宅

これは、市内飯土井町に所在していた赤城型民家である。ほぼ南を正面とし、規模や屋根の形式からみて、赤城南麓(ろく)地方にみられる、中規模養蚕農家を代表する、赤城型民家として発達した建物である。この建物は、所有者である関根順次氏から市が寄附を受けたもので、五十九年度市指定重要

文化財に指定後解体保存され、復元の日待っている。本造茅葺(かやぶ)きで、復元の大きさは一階四十一・三四坪(百四十八・二七平方)二階二十・七坪(七十四・二四平方)延べ面積六十二・〇四坪(二百二十二・五一平方)である。桁(けた)行九間二尺五寸(十七・八一)梁(はり)間四間半(八・三三)であり、軒高は表側が十二・六八尺(三・八四)裏側が九・四尺(二・八五)となる。平面で見ると、向かって左側は「田」の字型の部屋、右側は土間と馬屋になっている。部屋

は変形「田」の字形で、表側の部屋より裏側の方が狭い。表側は西をコザ、東をオモテザシキと称する八畳間で、来客の接待に使われた。コザの裏側は六畳間のヘヤと称する寢室である。東はウラザシキと称する居間であり、土間側にイロリを設けていた。オモテザシキの東にはアガリハナを備え、その東から裏側にかけて土間をダイドコと言った。ダイドコの東表側隅にウマヤがあり、その裏側にオクウマヤと言った物置き場があった。二階は主に養蚕のために使われたが、ウマヤの上はウマヤニ



復元南立面図

図は復元予想図である。生活や養蚕方法の変化により、家の形がいかに変わったか見てとれるものである。図は復元予想図である。生活や養蚕方法の変化により、家の形がいかに変わったか見てとれるものである。図は復元予想図である。生活や養蚕方法の変化により、家の形がいかに変わったか見てとれるものである。

子供向けお話の会 日時：6月28日(金)午後3時～3時30分 出演：萌えの会ほか 内容：「半日村」など

図書館だより

利用者にお願ひ

駐車を有効に使用するため、図書館を長時間利用する方は、できるだけバスなどの交通機関や自転車などで来館ください。

定期読書講座

日時：7月3日～9月4日の毎月第一・三水曜合計五回、午前10時～正午 テーマ「遠野物語」を読む 講師：高崎商高定時制教頭・井田安雄さん テキスト「遠野物語」柳田泉著、角川文庫 参加費：無料 その他：テキストは各自用意してください。

16ミリ映画研修会

16ミリ映画の映写には「認定証」が必要です。研修を受け認定証を取得して、子供会やPTA、地域のボランティア活動に活用してください。今回は16ミリ映写だけでなく、視聴覚教材全般(ビデオ・OHP・スライド)の研修です。日時：6月26日(水)午後5時30分～10時 6月27日(木)・28日(金)午後5時30分～9時 6月29日(土)午後0時30分～5時 6月30日(日)午前8時30分～午後5時 対象：市内の在住・在勤者(学生を除く)、四十人 参加費：千四百円(テキスト代) 申し込み：6月22日(日)から直接来館、先着順

市民文化会館

文楽公演

日本の古典芸能である文楽は、歌舞伎とともに江戸期の大衆芸能として伝承され、受け継がれてきました。今回は、その華麗な舞台を人間国宝の吉田玉男、太夫に竹本住大夫を迎えて上演します。日時：10月7日(月)午後6時 演目：「釣女」(曾根崎心中) 出演：吉田玉男、竹本住大夫 入場料：A席二千四百円、B席二千円、C席千円 前売り：7月7日(日)午前9時から

児童文化センター

生物教室「大塚山でモリアオガエルを観察しよう」 6月30日(日)午前9時～午後4時 行き先は利根郡月夜野町・大塚山。小1～中3と保護者四十人が対象。講師は箱田中教諭・広瀬文男さん。申し込みは6月23日(日)から。 物理教室「地域の民話を聞こう」 7月7日(日)午前9時～11時。幼児・小6四十人が対象。講師は中央小教諭・吉田智彦さん。申し込みは6月30日(日)から。 申し込みは電話または直接センターへ。先着順。

教育実習の受付

日時：7月1日(月)午後1時～5時 場所：市役所3階31会議室 持参するもの：①大学からの教育実習依頼書②六十円切手をはった返信用の封筒 注意：①当日は直接本人が申し込み②教科により、学校との受け入れ許可数に限りがあるため受付時間内に締め切ることがあります 問い合わせ：学校教育課内線 4013

市民芸術文化祭

日時：6月30日(日)午後1時～4時30分 会場：市民文化会館 内容：琵琶(びわ)、長唄(うた)、箏(そう)曲、謡曲、尺八、義太夫、新内

児童館あなない

★日吉児童館 ☎35122 6月26日(水)映画会「きつねのだんご」ほか 7月3日(日)七夕飾り▽児童話を聞く日は毎週金曜日の行事の始まりは午後3時★朝倉児童館 ☎51955 6月19日(日)輪投げ大会 6月26日(水)映画会「熊の子ジャック」▽行事の始まりは午後3時▽図書貸出しは月曜午3時(群馬町稲荷台・砂長節子さん)



子宮がん、乳腺・甲状腺がん個別検診

対象＝30歳以上の女性 費用＝子宮がん検診…400円、  
乳腺・甲状腺がん検診…850円(ただし①65歳以上の人  
②生活保護世帯の人③市民税非課税の人は無料) 申し  
込み＝電話でまたは直接下表の医院・病院へ 問い合  
わせ＝保健衛生課☎内線3264

医療機関名	住 所	電 話	子宮	乳 腺	甲状腺
神岡産婦人科医院	岩神町二丁目	31-0691	○		
込谷外科医院	〃 三丁目	31-0366		○	
神宮医院	〃 三丁目	31-0201		○	
今村内科外科医院	昭和町一丁目	31-5557		○	
道下産婦人科医院	平和町一丁目	31-7821	○	○	
星野外科医院	〃 一丁目	31-7138		○	
金井外科医院	〃 一丁目	31-0203		○	
浦野医院	〃 二丁目	31-4038		○	
中野産婦人科医院	国領町二丁目	33-5588	○	○	
須藤産婦人科医院	住吉町二丁目	31-4133	○	○	
堺堀内科循環器科医院	若宮町一丁目	31-8056		○	
井上医院	〃 二丁目	31-1711	○	○	
春山医院	日吉町二丁目	33-1551		○	
ながい産婦人科小児科医院	〃 二丁目	31-7037	○	○	
河村胃腸科医院	〃 三丁目	31-2182		○	
秋草産婦人科医院	〃 三丁目	31-8433	○	○	
金古医院	〃 三丁目	33-1131		○	
狩野外科医院	〃 四丁目	31-7025		○	
若宮内科医院	〃 四丁目	34-6001		○	
同山下外科医院	城東町四丁目	31-6085		○	
岩切内科医院	〃 四丁目	31-3726		○	
内科小児科八木医院	大手町二丁目	21-2517		○	
宇上産婦人科医院	〃 二丁目	21-3252		○	
群馬中央総合病院	〃 三丁目	31-7351	○	○	
清宮医院	紅雲町一丁目	21-8165	○	○	
太田内科医院	〃 二丁目	21-6518	○	○	
田中内科医院	〃 二丁目	21-3368	○	○	
野村産婦人科医院	千代田町一丁目	31-5530	○	○	
産婦人科真中医院	〃 一丁目	31-2443	○	○	
前橋ヤバタ胃腸病医院	〃 三丁目	31-3616	○	○	
本橋協立診療所	〃 四丁目	31-4035	○	○	
いささか産婦人科医院	本町三丁目	31-4101	○	○	
生方医院	表町二丁目	24-4887	○	○	
佐藤産婦人科医院	〃 二丁目	24-2818	○	○	
矢端医院	〃 二丁目	24-7606	○	○	
田所医院	〃 二丁目	21-2816	○	○	
加藤外科内科医院	三河町二丁目	24-3053	○	○	
前橋赤十字病院	朝日町一丁目	43-5169	○	○	
中村外科医院	〃 三丁目	24-4585	○	○	
コスモ診療所	文京町一丁目	21-3951	○	○	
産婦人科関根医院	〃 二丁目	23-2602	○	○	
加藤外科医院	〃 二丁目	21-2291	○	○	
塩崎内科医院	〃 三丁目	21-7952	○	○	
前橋外科医院	〃 三丁目	21-8063	○	○	
殿岡内科小児科医院	天川町	63-1018	○	○	
城城南診療所	天川原町	21-1599	○	○	
岩崎外科医院	南町四丁目	21-6932	○	○	
杉本医院	六供町	23-7823	○	○	
田部外科胃腸科医院	〃	23-2061	○	○	
石田医院	〃	23-1061	○	○	
朝日外科内科医院	上佐鳥町	65-0555	○	○	
宮崎産婦人科医院	朝倉町一丁目	63-2718	○	○	
川上医院	〃 一丁目	63-1155	○	○	
前橋協立病院	〃 二丁目	63-1863	○	○	
小外外科胃腸科医院	〃	65-3511	○	○	
たかはし医院	広瀬町二丁目	63-2535	○	○	
平野産婦人科医院	〃 三丁目	66-1521	○	○	
森田医院	〃 三丁目	66-2212	○	○	
山王病院	山王町一丁目	66-4089	○	○	
定方医院	〃 二丁目	66-5410	○	○	
吉羽内科胃腸科医院	亀里町	65-0345	○	○	
伊藤内科小児科医院	下川町	65-3877	○	○	
大塚内科医院	高花台一丁目	69-5611	○	○	
野村産婦人科医院	三保町一丁目	31-2399	○	○	
池田内科医院	下沖町	34-7100	○	○	
内田外科医院	西片貝町二丁目	23-2378	○	○	
今井産婦人科内科医院	〃 二丁目	24-5061	○	○	
小坂橋医院	東片貝町	21-1000	○	○	
大竹内科医院	上泉町	61-2122	○	○	
高山産婦人科医院	〃	69-5550	○	○	
高所産婦人科医院	箱田町	51-2621	○	○	
梶田医院	大利根町一丁目	51-1374	○	○	
済生会前橋病院	上新田町	51-3025	○	○	
すきた医院	〃	52-6011	○	○	
田中内科医院	光が丘町	51-5622	○	○	
青山医院	古市町一丁目	51-0254	○	○	
富沢医院	〃	51-2861	○	○	
堀内内科小児科医院	江田町	51-5414	○	○	
大塚外科胃腸科医院	元総社町	51-2806	○	○	
老年病研究所附属病院	大友町三丁目	52-6006	○	○	
馬場産婦人科医院	〃 三丁目	53-3311	○	○	
富沢内科小児科医院	石倉町二丁目	51-7485	○	○	
金沢医院	〃 二丁目	51-4779	○	○	
掛川外科医院	総社町一丁目	51-0468	○	○	
斉藤内科医院	〃 二丁目	51-0415	○	○	
宮下外科医院	上小出町二丁目	31-1069	○	○	
横田産婦人科内科医院	上小出町	31-9408	○	○	
小原産婦人科医院	下小出町一丁目	34-4135	○	○	
宮外科医院	青柳町	32-6314	○	○	
遠藤内科医院	天川大島町	61-0380	○	○	
小島診療所	野中町	61-3711	○	○	
山岸医院	小島町	61-0370	○	○	
八木原内科医院	駒形町	66-3508	○	○	
長崎医院	瓦井町	63-1315	○	○	
城東町協立診療所	住吉町二丁目	31-3274	○	○	
	城東町三丁目	31-5137	○	○	

宇上産婦人科(大手町三丁目)、宮崎産婦人科(朝倉町一丁目)については前号で掲載もれました。おわびします。  
○印の医療機関へ直接、申し込んでください。



赤ちゃんのけんこう

母子健康相談

3か月児健診

股関節脱臼健診

7か月児健診

1歳6か月児健診

3歳児健診

虫歯予防教室

離乳食講習会

母親学級



子宮がん、乳腺・甲状腺がんの集団検診

壮年期からのほけん

胃がん検診

地区の成人健康相談

7月1日(前)	南町四丁目公民館
〃 (後)	下石倉公民館
〃 (後)	若宮町二丁目公民館
〃 (後)	城東町一丁目自治会事務所
〃 (後)	敷島公会堂
7月3日(休)	清里公民館
7月5日(前)	医療センター
7月8日(前・後)	芳賀公民館
〃 (前・後)	桂堂公民館
〃 (前・後)	南橋公民館
〃 (後)	上川瀬公民館
〃 (後)	永明公民館
〃 (後)	下新田町南公民館
7月10日(休)	中央公民館

前＝午前10時～11時30分 後＝午後1時～3時  
〇＝午後1時30分～3時

7月10日・17日・24日(前)午前9時～11時 保健所

満3か月半～4か月未満児

7月11日(休)午後1時30分～3時 児童文化センター

満3か月～4か月未満児

7月12日・26日(休)午後1時30分～3時 医療センター

満7か月～8か月未満児

7月5日・19日(休)午後1時30分～3時 医療センター

1歳6か月～1歳8か月児

7月11日・18日・25日(休)午後1時30分～3時 保健所

前月中に満3歳に達した児

7月4日(休)午後1時～1時30分 保健所

満1歳～1歳1か月児

7月9日(休)午前9時30分～正午 中央公民館

〃 午後1時30分～4時 〃

7月9日・16日(内)、25日(休)

8月1日(休)午前9時15分～正午 医療センター

7月4日・11日・18日・25日(休)

午後1時15分～4時 東公民館

7月4日・11日・18日・25日(休)

午後1時15分～4時 東公民館

7月4日・11日・18日・25日(休)

午後1時15分～4時 東公民館

7月4日・11日・18日・25日(休)

午後1時15分～4時 東公民館

7月4日・11日・18日・25日(休)

午後1時15分～4時 東公民館

7月4日・11日・18日・25日(休)

午後1時15分～4時 東公民館

7月4日・11日・18日・25日(休)

午後1時15分～4時 東公民館

7月4日・11日・18日・25日(休)

午後1時15分～4時 東公民館

7月4日・11日・18日・25日(休)

午後1時15分～4時 東公民館

7月4日・11日・18日・25日(休)

午後1時15分～4時 東公民館

7月4日・11日・18日・25日(休)

午後1時15分～4時 東公民館

7月4日・11日・18日・25日(休)

午後1時15分～4時 東公民館

7月4日・11日・18日・25日(休)

午後1時15分～4時 東公民館

7月4日・11日・18日・25日(休)

午後1時15分～4時 東公民館

7月4日・11日・18日・25日(休)

午後1時15分～4時 東公民館

7月4日・11日・18日・25日(休)

午後1時15分～4時 東公民館

7月4日・11日・18日・25日(休)

午後1時15分～4時 東公民館

7月4日・11日・18日・25日(休)

午後1時15分～4時 東公民館

7月4日・11日・18日・25日(休)

午後1時15分～4時 東公民館

7月4日・11日・18日・25日(休)

午後1時15分～4時 東公民館

7月4日・11日・18日・25日(休)

午後1時15分～4時 東公民館

7月4日・11日・18日・25日(休)

午後1時15分～4時 東公民館

7月4日・11日・18日・25日(休)

午後1時15分～4時 東公民館

7月4日・11日・18日・25日(休)

午後1時15分～4時 東公民館

7月4日・11日・18日・25日(休)

午後1時15分～4時 東公民館

7月4日・11日・18日・25日(休)

午後1時15分～4時 東公民館

7月4日・11日・18日・25日(休)

午後1時15分～4時 東公民館

7月4日・11日・18日・25日(休)

午後1時15分～4時 東公民館

7月4日・11日・18日・25日(休)

午後1時15分～4時 東公民館



ハードル 二中で

40歳以上の人が対象  
さわやか健康診査  
さわやか健康診査(一般健康診査)は、問診・診察・血圧測定・尿検査などを行います。その結果必要に応じて心電図や肝臓機能などの精密検査を行います。四十歳以上の該当者に誕生月ごとに個人通知をします。必ず市内の病医院・診療所(群大附属病院は除く)で受診してください。既に通知済みの四月から六月生まれの人で受診していない人は早めにご来所ください。

貧血教室  
元気な血液は美と健康の第一歩です。この教室で、本格的な夏に向かって体をリフレッシュしましょう。  
対象 40歳以上で貧血でお悩みの人またはその家族 日時 7月4日・11日(休)午後1時30分～3時 内容 映画と医師の話、調理実習など 会場 南橋公民館 申し込み 電話で保健衛生課☎内線3264  
問い合わせ 保健衛生課☎内線3267

健康教室  
日時・会場 7月3日(休)永明公民館 7月5日(金)桂堂公民館 7月10日(休)南橋公民館 7月12日(金)中央公民館 7月19日(休)午後1時30分～3時30分 対象 40歳以上の家族 内容 医師の話と映画、栄養指導など 申し込み 電話で保健衛生課☎内線3264  
問い合わせ 保健衛生課☎内線3264

献血にご協力を  
6月17日(月)市役所 午前9時30分～午後4時 6月24日(月)農協ビル、午前9時30分～午後3時30分  
献血は、高血圧教室を開催します。高血圧でお悩みの人または高血圧に関心のある人、一緒に学びませんか。  
日時 7月2日・9日(休)午後1時30分～3時30分 会場 上川瀬公民館 内容 医師の話と映画、栄養指導など 申し込み 電話で保健衛生課☎内線3264

7月の日曜・祝日当番医表										
日	週	内 科			外 科		婦人科	耳鼻科	眼 科	
7	第一日曜	海 津 医 院 大手町2-9-15 21-3236 内児	塩崎内科医院 文京町3-10-10 21-8063 内児	大竹内科医院 上泉町3240 69-5550 内	黒 木 医 院 三河町2-11-1 24-4710 内	田中整形外科医院 文京町3-29-18 24-6124 整	北 川 医 院 千代田町1-6-2 31-2019 外内	そだ医 院 大利根町1-39-6 51-1374	清 水 医 院 高崎市大橋町85 0273-22-5908	横地眼科医院 平和町2-5-3 31-5330
14	第二日曜	早 川 医 院 文京町1-46-6 21-6324 内児	村 山 医 院 表町1-13-17 21-4643 内児	総社町内科 深沢医院 総社町3-2-5 52-1333 内	若宮内科医院 日吉町4-351-32 34-6001 内児	狩野外科医院 日吉町4-350-1 (赤城通り) 31-7025 外内	前橋ヤバタ 胃腸病院 千代田町4-17-6 31-4101 胃	神岡産婦人科医院 岩神町2-7-18 31-0691	豊 田 耳 鼻 咽喉科医院 千代田町5-19-11 31-3411	森平眼科医院 高崎市中居町4-7-7 0273-53-0606
21	第三日曜	木 村 医 院 平和町2-1-7 31-3070 内外	小島田診療所 小島町7 61-0370 内児	井上内科医院 本町3-6-7 24-3854 内	由上小児科医院 日吉町1-9-8 31-3646 内児	今村内科外科医院 昭和町1-11-12 31-5557 外	中村外科医院 文京町1-33-18 21-3951 外整	宮崎産婦人科医院 朝倉町1-6-9 63-1155	高崎耳鼻咽喉科 田中病院 高崎市鍛冶町22 0273-22-2604	山田眼科医院 西片貝町1-282-1 32-1213
28	第四日曜	武 藤 医 院 駒形町1124 66-1177 内児	山 越 内 科 神経科医院 昭和町3-12-14 31-5352 内	池 田 医 院 西片貝町2-227-1 23-2378 内児	橋本小児科医院 南町3-35-6 21-9755 児	田 部 外 科 胃腸科医院 六供町1043 23-1061 外	小 板 橋 医 院 上泉町354-2 61-2122 胃外	馬場産婦人科医院 石倉町2-2-8 51-7485	三 浦 耳 鼻 咽喉科医院 千代田町3-3-7 31-5535	高 崎 丸 山 眼科医院 高崎市片岡町2-6 0273-22-717
○…日曜・祝日の歯科診療は、歯科医師会館（岩神町二丁目19-9 ☎02046）で行っています。										



あたたかい  
こころ



から、赤城少年  
自然の家へ。

現金六万六千  
二百四十円

□シソー台、ブランコ一台  
共愛学園幼稚園から、社会福  
祉のために。

□冷蔵庫一台、住吉町一丁目・  
寺内武雄さんから、社会福祉の  
ために。

□ヘルストロン一台、山王町・  
宮下元男さんから、老人福祉セ  
ンターへ。

□シン二台、朝倉町三丁目・  
横室虎治さんから、社会福祉の  
ために。

□ぞうきん二百枚、朝日町一丁  
目・志村トキさんから、社会福  
祉のために。

□冷蔵庫一台、洋服ダンス一  
お、食器戸棚一個、日吉町三丁  
目・布施まちさんから、社会福  
祉のために。

□演台一台、花台一台、長机一  
台、いす十五脚、三河町一丁目・  
小林源子さんから、消防業務用  
備品として。

□屋外固定遊具「木馬」一台、  
三俣町一丁目・久保田よねさん  
から、日吉児童館へ。

□現金三万円、前橋吉幸本遺保  
存会（押尾金太郎会長）から、  
災害遺児、母子・父子家庭児援  
助基金に。

□図書五冊、鳥羽町・高橋利郎  
さんから、教育研究所へ。

□ぞうきん二百三十枚、青柳町  
老人会（伊井茂信会長）から、  
南橋中へ。

□竹ぼうし十本、西大室町・渡  
沢啓一さんから、大室小へ。

□バラの苗木五十七本、紅雲町  
一丁目・木村文三さんから、市  
立小学校・幼稚園へ。

□現金十万円、岩神町二丁目・  
前島よす江さんから、災害遺児  
母子・父子家庭児援助基金に。

□このほり一式、朝倉町三丁  
目・長井久さんから、朝倉小へ。  
□自動洗濯機、古市町・都  
食品株式会社（永崎雅信社長）



あいにくの雨。小学生の記録会が続い  
ています。スタンドは傘を差しての応援  
です。（6月9日、県営陸上競技場で）



**県公社分譲  
住宅の募集**  
大島団地  
募集戸数六十六戸 住宅・敷  
地面積、予定価格各種、融資  
予定額八百万円〜九百四十万  
円 申し込み6月25日〜7月  
5日の間に群馬銀行本店、同広  
瀬・県庁・前橋支店へ。募集案

三二情報



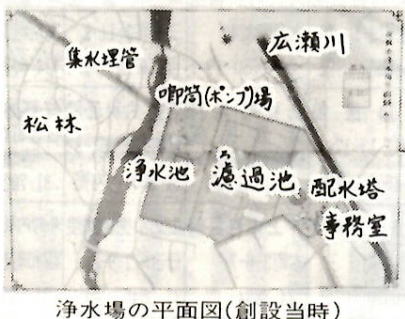
**相談**  
□心配ごと相談 6月  
17日・24日、7月1日  
(月)母子福祉センター  
6月19日(水)・21日(金)・  
26日(月)・28日(水)、7月3日(水)・  
5日(金)中央公民館 いずれも  
午後1時〜4時  
□高齢者職業相談 月曜・土曜

前橋けいりん

6月15日(土)・16日(日)・17日(月)・  
22日(土)・23日(日)・24日(月)・29日  
(土)・30日(日)、7月1日(月)・6日  
(土)・7日(日)・8日(月)に開催。  
○当日は競輪場付近の交通混  
雑が予想されますので、みなさ  
んのご協力をお願いします。

5月の火災と救急

▽火災二件(九件) 60年累計  
三七件(八五件)▽救急四〇  
二件(三六五件) 60年累計一八  
四四件(二六七九件)



浄水場の平面図(創設当時)

7月1日は  
国民安全の日

7月1日は、国民安全の日。この日は、戦後初めて、全国で、国民の安全と防災意識を高めるための行事が行われる。この日は、国民の安全と防災意識を高めるための行事が行われる。

地区朝市

6月30日(日)  
朝6時〜8時  
立川町通り。朝市開催時間中は  
弁天通り駐車場を無料開放

地区夕市

6月29日(土)  
午後4時30分  
〜6時30分、高花台団地中央広  
場

暑中見舞い  
ハガキ発売

今年のデ  
ザインは、  
「ほていあ  
おい」切手部分が風鈴、「かき  
水」(同納涼)、「昆虫採集」(同夏  
休み)の三種類。定価一枚四十



LL中国語会話教室の講師

劉 大器さん(36)

中国陝西省西安市

大工さんが  
無料サービス

職自治  
組合前  
橋支部では、住宅デベロッパーの  
一環として、包丁とき、まな板削  
りの無料サービスを行います。

登記の手数料  
は登記印紙で

七月  
一日か  
ら不動  
産登記簿や商業・法人登記簿等  
の謄・抄本交付、閲覧、証明な  
どの申請に要す  
る手数料(同日  
から改定は「登  
記印紙」で納め  
ることにしま  
す。登記印紙は  
郵便局や法務局  
内印紙売りさば  
き所で販売され  
ます。  
○お問い合わせ  
せは前橋地方法  
務局 ☎4446



午前9時〜午後4時(土曜は正  
午まで)、会場は高齢者無料職業  
紹介所(国領町三丁目県立福祉  
会館 ☎33585)

□人権相談 6月21日(金)午後1  
時〜4時、市役所3階31会議室  
□幼児の教育相談 6月29日(土)  
午後1時〜3時、桃井小。6歳  
までの心や体に障害がある幼児  
を持ち、お悩みの方はご利用く  
ださい。

新・まえばし風土記

施設の仕組み、規模のこと  
―上水道ものがたり(其)―



すでに前年秋に着工した、集  
水埋管の現地製造、鉄管試験所  
の建築などのほか、ほとんど  
起工後の二月、三月に次々と  
工事が始まった。  
ここで工事の青写真を眺めて  
みる。施設の仕組みや規模をみ  
て、「清れつ水」といふ日  
をイメージしよう。  
まずは水源だ。今までのい  
ろと曲折はあったが、表流水を  
主体とする他の多くの都市と違  
って、前橋では、潤沢な水量の  
見通しがつき、伏流水一本で行  
くことになっている。地下水を  
採る場所は、浄水場構内に続く  
敷島公園の松  
林である。一  
直線の長さ三  
百五十四・五  
五、深さ九  
、から十四、  
に集水埋管を  
埋め込む。埋  
管は、径(以  
下すべて内径  
七十五センチ  
と九  
十一センチ、多  
数の小穴のある鉄筋コンクリー  
ト製の。枕を置いて周囲は砂利  
で包む。この埋管の方式は、設  
計者の「水道王」中島鏡治が日  
本に初めて導入したものである。  
埋管の延長は、浄水場側に向  
かい緩やかな下りこう配となっ  
ていて、その両端と中央に入孔  
井が設けられ、埋管の維持管理  
に使われる。これには高さ二・  
七、屋根付き地上部がある。  
埋管を満した水は、構内にあ  
る人孔井を経て、径七十五センチ  
の鉄の導水管で吸水井につながる。  
水はポンプ場の低揚ポンプによ  
ってろ過池に近い受水槽に送ら  
れる。受水槽には分水井が隣接  
して、径四十五センチの鉄管を  
通って三つのろ過池に分けられ  
る。底の部分にはろ過池から出  
る径二十三センチの排水管がある。  
ろ過池、つまり集水埋管から  
運ばれた原水をろ過する池は、  
長方形のものが三つある。その  
うち常時二つを使用し、他の一  
つは、一定期間使ったら水を抜  
き、沈殿物や汚れた砂を洗う作  
業をするための予備になる。池  
の大きさは、長さ三十五・一五  
メートル、幅四十一・八二、深さは  
三メートル。有効面  
積が二、二二六六五・九  
三平方メートル  
ある。二つの池  
が一日二十四  
時間に三・六  
四センチの速度で  
ろ過する  
と、水量は一  
万六千四百七  
十九立方メートル  
となる。池の底  
は厚い基礎コンクリートの上に  
更にコンクリート、アスファル  
ト、モルタルを重ねる。側壁も  
同様だが、特にれんがをはり、  
その裏には寒暑による伸縮に備  
える接ぎ手を付ける。  
ろ過された水のためには、等  
距離から集水する仕組みの導水  
溝がある。引き入れ口には径三  
十五センチの鉄管を使い、その中  
の制水弁が水量を調節する。水は  
径二・四、深さ三・二三の  
集合井に集まる。ここでは塩素  
減菌機で液体塩素が注がれる。  
浄水―完備な水道水が誕  
生する。