

人口と世帯

人口……276,580人 (+342)
男 ……135,175人 (+174)
女 ……141,405人 (+168)
世帯……88,358世帯 (+ 99)
—60年8月末日現在—
()内は前月との比較

前橋まえばし

9月15日

昭和60年(1985年)・第820号

発行・前橋市役所 〒371前橋市大手町二丁目12-1・電話24局1111(大代表)／編集・総務企画部広聴文書課／毎月1日・15日



11月に開かれる地区文化祭の前夜祭交流パーティに、ほかのクラブと合同で参加するのも今から楽しみです。

若いものと一緒にね

○ として保存してください いくつかまた お役にたちます ○

わたしと社交ダンス



後閑定治さん 夫婦で週末の練習がたまに休ん

この奥さんとも

だりすると何かもの足りないんですね。一泊旅行の時など、この奥さんとも堂々と手を取り合せて教えたり教わったり、とてもいいもんです。デートボールにはまだちょっと若いんで……。これ最高です。(後閑町・農業・66歳)

今夜はまず、マンボで始まって、ルンバはおさらいと新しいステップの練習、そして気分転換にお手のもののフルーイでたつぷりとムードに浸ります。上川端公民館の社交ダンスクラブは、三年前の高齢者ダンス教室から生まれしました。中年も仲間入りしての文字とありの触れ合いは、いわば世代を超えた交流の場。快いリズムに乗ってまた親しみの輪が広がります。

前橋さんぽ

メモ
社交ダンスは公民館主催講座の人気科目。修了後はいずれも自主グループとなって、魅力的な地域レクリエーションの場を提供している。

秋ノバラの見ごろに合わせて

今月下旬から
秋の水と緑の月間行事



本年度「秋の水と緑の月間行事」を次のとおり行います。期間は秋バラの開花期に合わせて九月中旬から十月中旬までです。

□新築・誕生記念樹プレゼント
対象 59年9月1日～60年8月31日に住宅を新・増・改築した人、この期間に子供が誕生した人、樹木の種類 〓モッコク、ボタンのいずれか一本 申し込み 〓往復ハガキに、住所・氏名・希望樹木・建築確認申請番号と年月日(または子供の名前と生年月日)を記入して、10月8日(火)までに市役所公園管理課へ 配布方法 〓10月20日(日)午前10時～11時に敷島公園はら園内で

□緑化パネル展
日時 〓10月19日(土)・20日(日)、午前9時～午後5時 会場 〓はら園内第一展示室 内容 〓市有施設の緑化、民間の優良生け垣などの写真展示

□緑の相談会
日時 〓10月20日(日)午前10時～正午 会場 〓はら園内第二展示室 内容 〓庭造り、管理について 相談員 〓造園施工管理士ほか専門家 申し込み 〓ハガキに相談内容を簡単に記入して市役所公園管理課へ。先着五十人

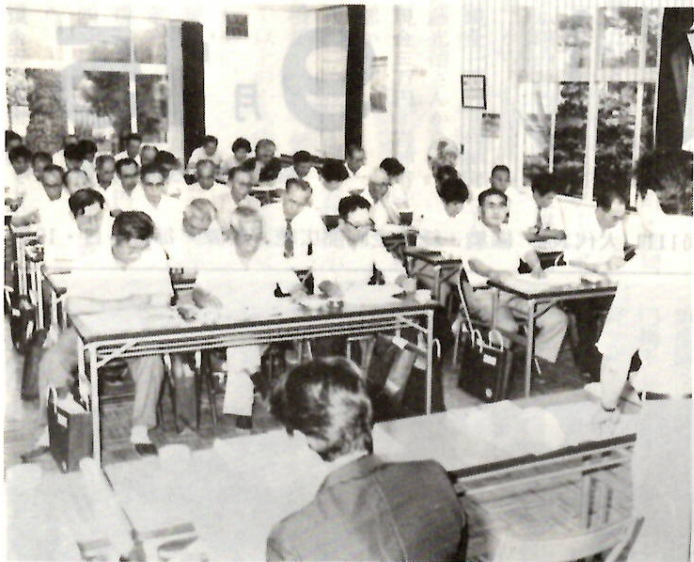
□グリーンアドベンチャー
日時 〓10月20日(日)午後1時～2時 会場 〓はら園 内容 〓樹木の名前当てクイズ(先着二百人に苗木プレゼント)

〓お問い合わせは公園管理課 内線3942へ。

国勢調査にご協力ください……………2面

ピックアップ

- ▽21日～30日は秋の交通安全運動……………3面
- ▽お年寄りのためのボランティア……………4面
- ▽挑戦しようノスポーツ祭6種目……………5面
- ▽「話し方」など。成人学校第四期……………6面
- ▽10月実施のポリオ予防接種日程……………7面
- ▽還暦野球チームの監督山本さん……………8面



調査の前に開かれた地区別調査員説明会 総社公民館で

10月1日、全国一斉に実施

国勢調査にご協力を

調査票 今月末に配布、来月初め回収

十月一日に、全国一斉に「国勢調査」が実施されます。わが国の国勢調査は、大正九年に第一回の調査が行われて以来五十年ごとに実施され、今回は第十四回目にあたります。この国勢調査は、わが国に住んでいるすべての人を対象として行われる国の最も基本的な統計調査です。みなさんのご協力をお願いします。

国の最も基本的な統計調査 国勢調査とは

全国・都道府県・市町村の人口・世帯数を正確に把握するためばかりでなく、男女別・年齢別・職業別などの人口構成や家族構成・住居の状況などを明らかにするものです。これにより、国の政治や行政はもとより、県

や市町村の地域社会に役立つ資料を得ることが出来ます。今回は特に現在我が国が抱えているいろいろな問題を明らかにしていきま。例えば①人口の高齢化の実態②人口の地域間移動で、大都市からの流出度が増え、再び大都市への人口の集中度が高まるきざしがみられるための実態③母子世帯や老人世帯など、社会福祉の対象となるような世帯の実態④急速な科学技術の進歩、サービス経済

また、昨年・メキシコにおいて国際連合主催の「国際人口会議」が開催され、「世界人口行動計画」を継続実施するための勧告があり、今回の国勢調査は世界的視野に立った国際的な意義をも持っています。

調査の対象となるのは、全国で約一億二千万人、三千八百万世帯が予定されています。調査日は十月一日です。配布される調査票に記入していただくこととなりますので、ご協力をお願いします。

各世帯ごとに調査票に記入 調査の仕組み

国勢調査は国内に住んでいるすべての人を対象として、一人一人を漏れなく調査するため全国で約七十五万の調査区が設けられます。本市では千七百二十調査区となつています。この調査区に一人ずつの調査員が配置され、調査にあたります。調査

ふだん住んでいる人を全員

配布された調査票には、あなたの世帯にふだん住んでいる人を漏れなく記入してください。ふだん住んでいる人とは、10月1日現在、既に3か月以上住んでいる人、3か月以上にわたって住むことになっている人です。

試験と登録の更新

上下水道工事の責任技術者と配管工

水道局では、水道給水装置工事責任技術者と水洗便所工事責任技術者(以下責任技術者)、水道給水装置工事配管工(以下配管工)の資格試験や登録の更新などを次のとおり行います。

水道会館で資格試験

□配管工資格試験
日時10月31日(木)午前9時〜午後

後2時 会場 水道会館 受験料 無料(材料費は自己負担) 受験資格 特になし □責任技術者資格試験 日時11月1日(金)午前9時〜午後2時 会場 水道会館 受験料 無料 受験資格 ①学校教育法による高等学校、旧中等学校令による中等学校またはこれと同等以上の学校で、土木科ま

たはこれに相当する課程を修めて卒業した後、引き続き2年以上水道給水装置工事、下水道排水設備工事に従事した経験のある人(土木科またはこれに相当する課程とは土木、建築、機械、電気、金属、化学、そのほかの工業高校、高等学校を卒業した人は3年以上の経験のある人) ②地方公共団体で引き続き5年以上水道給水装置、下水道排水設備工事に従事した経験のある人 ③引き続き7年以上水道給水装置工事、下水道排水設備工事に従事した経験のある人

更新に必要な講習会

責任技術者の講習会を開きます。講習会を受けない場合は、登録の更新が認められません。 日時10月14日(月)・15日(火)午後1時〜5時 会場 水道会館 注意 ①二日間のうちいずれか一日を受講。責任技術者証(水道給水工事のみ)を持参 申し込み 10月7日(月)〜9日(水)の間に水道局総務課へ

11月9日までに更新

責任技術者、配管工の登録更新

新期限は十一月九日(土)までです。期限までに更新申請のない場合は資格を失いますので、ご注意ください。 対象 責任技術者、配管工の登録期間が今年の11月30日(土)までとなっている人 更新手続き 10月28日(月)〜31日(木)午前9時〜午後4時の間に水道局総務課で申請書の交付を受け、必要事項を記入して11月9日(土)までに同課に提出



10日、市民体育館で

農家の奥さんが熱戦

経営者と後継者間で結ばれている「家族協定農家」の全体的団体の女性のみなさん。地区対抗のバレーで楽しみました。

「大島梨」の収穫期

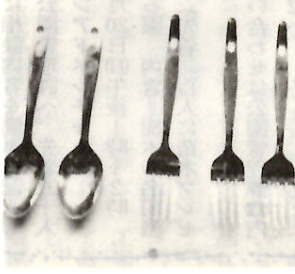
異常な干天続きでナシ園の給水に夏いっぱい大わらわでしたが、今は収穫期。味は甘味たっぷりで最高、ということです。

長寿祝って番付贈呈

九十五歳以上の方を年齢順にランク付けした今年の長寿番付を豪華印刷で作成。横綱から前頭まで五十人に贈りました。

九月五日に36・4度

平年を八・八度も上回り、暑かった今夏の最高気温に。八月の降雨量三十四・五は観測史上四番目の少なさでした。



給食の食器類を改善

さようなら、先割れスプーン。フォーク、スプーンの併用、小皿一枚の増備など、この二学期から全校新セットに。

市政のニュース

幼稚園の先生



吉沢 範さん 23 総社町総社

子供はみんな個性的です。この子供たちの将来に大きく影響する大切な仕事です。やりがいがありますね。



斉藤 徹さん 28 関根町

自動車教習所

指導員になって一年。ここで学んだことを忘れずに基本に忠実なドライバになって欲しいですね。

氏名・世帯・仕事の種類など 調査の内容

①氏名、男女の別、世帯主との続柄、出生の月日、配偶者の有無、国籍②就業の状態、勤め先・業主などの名称と事業の種類、本人の仕事の種類③従業地または通学地④世帯の種類、世帯員の数⑤住居の種類、居住室の数⑥居住人数⑦住宅の建て方

国勢調査のお問い合わせは 市国勢調査実施本部 内線6036へ。

戦没者遺族らの 援護相談会

旧軍人、戦没者遺族などのみなさんの処遇については、年々法律改正が行われ改善されていますが、立証資料不足などで処遇を受けられないでいる場合があります。

援護対象未処遇者をなくすため県では、次のとおり相談会を行います。

日時 10月9日(水)午前10時～午後3時
会場 県立福祉会館(国領町二丁目) その他市役所厚生課にある相談カードにあらかじめ必要事項を記入して、当日持参すると便利です。また、相談事項に関する資料があれば持参してください。問い合わせ 厚生課 内線3237

年金証書は 大切に保管

国民年金受給者の皆さん、国民年金証書は大切に保管する必要があります。

国民年金証書は、あなたが年金を受ける権利があることを証明する重要な書類であり、郵便局で年金を受ける時など必要となるほか、年金相談などこの証書の記号番号がわかることでスムーズにできます。

もし、国民年金証書をなくしたり、破ったり、ひどく汚した時は「国民年金老齢年金・通算老齢年金証書再交付申請書」を社会保険庁年金保険業務第二課へ、直接提出してください。申請書は市役所2階国民年金課または城南支所に備えてあります。

なお、国民年金証書を破ったり、汚したりしたことによって再交付の申請をする人は、その破ったり、汚したりした国民年金証書を添付することになっています。

○：お問い合わせは国民年金課 内線3134へ。

消費者講座 魚の美味しい食べ方

日時 9月27日(金)午後1時30分～3時30分
会場 市役所11階大会議室(南側) テーマ 魚の効用とおいしい食べ方 講師 シーフードコンサルタント・延原和彦さん 定員 先着百人 申し込み 9月25日(水)までに、電話で商政課 内線3606へ。無料

市民連合朝市

29日、立川町通りで恒例の市民連合朝市(秋季)を開きます。九十余の店舗が出店し、野菜、果実、魚介類など新鮮でよい品を安価で販売します。開催中は会場の立川町通りが歩行者天国になります。広い無料の駐車場も用意しています。先着四百人の子供にプレゼントがあります。古新聞・雑誌や



すっかりおなじみになった連合朝市

消費生活 ごあんない 商工業

計量モニター

主婦10人を募集

市では、計量行政の一環として市内在住の家庭の主婦の中から計量モニターを募集します。この制度は、日ごろの買物時の計量状況を消費者に確認していただき正しい計量についての関心を持ってい

正しいマナーで事故防止

9月21日(土)から30日 秋の全国交通安全運動

九月二十一日(土)から三十日(月)までは「秋の全国交通安全運動」です。市では、各関係団体との協力で次に挙げる三項目を重点に運動を積極的に展開します。

□シートベルトの着用指導
歩行者や自転車利用者が事故に遭うケースは、依然として多くなっています。子供の場合は遊びに夢中になった時に最も危

ただこうとするものです。また、生産者や販売者の注意を一層喚起し消費者保護の推進に役立てるねらいがあります。

モニターの仕事 期間中に購入した消費物資のうち指定された商品について貸与された「はかり」で計量し、その重量など必要事項を計量日誌に記入する。また計量に関する意見、要望なども記入し期間終了と同時に市へ提出する。対象 計量に関心を持つ家庭の主婦(二人一組でも可) 十人 期間 10月11日(土)から10月30日(金)まで 申し込み 9月30日(月)までにハガキに住所、氏名、年齢、職業(生計上主たる人の職業、家族人員、電話番号を明記) 市役所前橋市大手町三丁目一五 五、市公営事業部管理課計量係 内線4524へ 謝礼 四千元

やさしい資金繰り講座

勘定科目の説明から、決算書の仕組み、資金繰り対策まで、小売業の人を対象に、初歩からわかりやすく解説します。

日時 10月7日(月)～9日(水)午後6時～9時
会場 商工会議所講師 経営コンサルタント・藤堂雄次郎さん 講座内容 ①決算書とはなにか。その仕組みと

大勢の市民が参加して盛大に開催される「前橋まつり」。今年も十月十二日(土)と十三日(日)の二日間行われます。

前橋まつり実施委員会では、市民のみなさんに一層親しまれる「お祭り」を目指して準備を進めています。今回も「大人みこし」、「祇園(ぎおん)

参加しませんか

10月12日・13日 前橋まつり
山車と子供みこし、「民謡おどり」の参加者を募集します。九月二十五日(木)までに同委員会(商工会議所内 内線5111)へお申し込みください。

○：「前橋まつり」の詳しいことは「広報まえばし」10月1日号で。お問い合わせは商政課 内線3603へ。

初級簿記講習会

見方②収益性の分析と利益アップ対策③流動性の分析と資金繰り対策④設備投資と返済能力⑤成長のための条件 ⑥予算作成の手続き 受講料 三千元 定員 先着三十人 申し込み 受講料を添えて商政課 内線3602または商工会議所 内線5111へ

日時 10月16日(水)～11月15日(金)午後6時～8時(土曜・日曜・祝祭日を除く十八日間) 会場 商工会議所 講師 税理士・田子一夫さん、新藤正行さん 内容 ③級用のテキストを使い簿記の基礎的仕組みを中心に、仕訳から決算までの記帳技術を学ぶ 受講料 三千元 定員 先着六十人 申し込み 10月9日(木)までに受講料を添えて商政課 内線3602または商工会議所 内線5111へ

女性ビジネス講習会

日時 10月28日(月)～11月26日(火)の土曜・日曜・祝日を除く二十一日間 午前9時30分～午後3時30分 会場 県婦人就業援助センター(紅雲町二丁目) 内容 ①ワードプロセッサ、パーソナルコンピュータ、レジスタ、商品知識などの各種講義 対象 全日程受講可能な人で終了後はそれを生かして就業したい女性二十人 申し込み 10月21日(日)までに直接同センター 内線2093へ

中小企業なんでも相談

対象 卸・小売業を始めとする市内の中小企業 内容 販売、仕入れ、資金繰り、賃金問題など 指導員 経営士・小暮孝一郎さん、中小企業診断士・東正高さん 申し込み 商政課 内線3602へ。無料

なお、自分の身を守るためにヘルメットは必ず着用するように習慣づけましょう。

22・23日に交通安全
全フェスティバル
日時 9月22日(日)・23日(月)午前10時～午後4時 会場 大生相互銀行恵の広場 内容 巡視員らによる紙芝居・手品・腹話術、保育所や幼稚園児童による演奏

お問い合わせは公害交通課 内線3912へ。



国保税本算定 税額の確認を

先月、今年度国保税本算定の納税通知書をお送りしました。既に金融機関の窓口や納税組合、口座振替を利用されて第三期分(八月末日納期)の納税をお済みのことと思います。

年末や年度末近くになりますと、国保税の年税額、課税内容についての照会が急増します。この場合、納税組合加入者からの照会が多いようです。計画的な納税をしていただくうえからも、また確定申告などのためにも、ご自分の今年の年税額を確認して、メモなどをしておくようお願いいたします。

○：お問い合わせは国民健康保険課 内線3251へ。

贈与と税金の計算

贈与税は、その年の一年間に個人から六十万円を超える財産をもらった人にかかる税金です。金銭の貸借は、それ自体は贈与ではありませんが、親子や夫婦など特別な関係にある人との間の金銭の貸借で、実質的に贈与と認められるものは贈与税の課税対象になります。

個人から財産を著しく低い価額で譲り受けた場合や、債務を免除してもらったり、肩代わりしてもらった場合も贈与税の課税対象となります。

贈与税の計算は、基礎控除を差し引いた額に税率を掛け、税額を算出します。

贈与税の控除には、六十万円の基礎控除のほか、最高一千万(9月30日まで)

9月の納税

◆固定資産税・都市計画税第三期 9月30日まで

税金は 水と緑の 町づくり

元総社中2年 坂井 洋子

ふだんの生活に定着

福祉充実にも期待

九月十五日は敬老の日——私たちの身近なお年寄りは、みなさんが心豊かで幸せでしょうか。今、我が国は急速に高齢化社会に向かっています。家庭や地域や施設にあって、より多くの温かい援助の手を必要とするお年寄りは確実に増えています。ここでは、お年寄りのためのボランティア活動を日常化しておられる多くの人々の中から、三人の方の姿をご紹介します。

同じ年代どうしで助け合い

保高憲治さん

「健康で幸せなお年寄りが、助けを求めているお年寄りに自分の幸せを分けてあげよう、というのがこの会の目的です」

「前橋愛の会」の世話人を務める保高憲治さん(六四)は、ボランティア歴六年。会のメンバーは現在二十二人で、半数が六十代以上の人です。

「お年寄りの賛同者が少ないんですよ。行政や若い人だけに任せないで、自分たちでできることはやる。仲間を喜ばせることは結局自分の喜びになるのではないですか」

恵風園に月二回、明光園に月一回半日ずつ行き、食事や掃除・入浴を手伝っています。また車いすのお年寄りの外出を介助し



老人ホームの人たちのお花見に車いす介助で奉仕

豊かな老後をみんなの力で

九月十五日から二十一日までは「敬老の日・老人福祉週間」です。お年寄りの長寿を祝うだけでなく、敬老の思想を普及し、老後の生きがいと健康を高める機会にしようとするものです。家庭や

地域、職場で世代間の交流を深め、国民すべてが老後、老人問題を自らの問題とし、豊かで生きがいのある福祉社会をみんなの力で築いてゆきましょう。

重点事項は次のとおりです。

①豊かな高齢社会を築くため、みんなで考えよう②地域ぐるみでお年寄りを支える活動を推進し

9月15日～21日

敬老の日・老人福祉週間

自らの持てる能力生かして

萩原とらさん

看護婦生活三十五年。上新田町の萩原とらさん(五八)はその経歴でボランティアグループ「さざなみ会」の一員として、老人介護活動を行っています。

職を退いてから、五十七年に市教育委員会主催の婦人ボランティア育成講座を受け、そこで地元への活動があることを知り入会しました。家でじっとして

いられたらいいんですけど。何か人のためになれば」というのが萩原さんの活動の動機です。

会では、月二回、前橋老人ホ

お世話をする

岡 照子さん

元総社町に住む岡照子さん(五八)は、今年六月から特別養護老人ホーム「やすらぎ園」で毎週月曜日と第一・四木曜日に奉仕活

老人看護の討論会

保健婦・看護婦・助産婦前橋地区支部では「老人看護を考える」討論会を開催します。

また、看護用品・介助用具の展示も併せて行います。展示会場は、月二回、前橋老人ホ

デイ・ケア・サービスを実施して

新設の老人ホーム「やすらぎ園」を見学しました。

人問題に関心をもち、私にとつて大変参考になりました。これから高齢化の進む時代の中で、寝たきり老人、痴呆(ちほう)性老人が増加していくと思われま

【お答え】本市では六十二年一月から在宅の痴呆性老人や虚弱老人に対し、通所の方法で各種サービスを提供する「前橋市託老所・デイサービス事業(仮

(厚生課)

老人福祉センター「ききしま」

電話2121

新たに「園芸」も

クラブ活動の会員募集

園芸クラブが新たに始まり、季節向きの鉢植え花木・草花などの分りやすい園芸教室です。自然の美しさを通じて潤いのある生活を楽しくしてください。今年度下期のクラブ活動の会員を募集します。

クラブの種類・日程など「表」のとおり。時間：午前10時30分～午後2時30分(一部は0時30分まで)。対象：原則として60歳以上の人、各クラブ先着二十人参加費：茶道：五百円、陶芸：はり絵・手編み・リボンフラワー・和紙人形・盤景・アレンジ

健康相談(協力：市医師会) 9月25日(内)午後1時30分～3時 血圧測定・保健相談 毎日、午前10時～午後3時 職業相談 水曜、午前10時～午後3時、55歳以上の人 生活相談 随時、年金問題や心配ごとなど

機能訓練(協力：市医師会) 9月20日・27日(金)午後1時30分～3時、40歳以上の人、印鑑を持参

老人福祉センター・クラブ活動日程表											
クラブ名											
書道(かな)	茶道	墨絵	大正琴	民謡	俳句	踊り	写真	手編み	はり絵	リボンフラワー	和紙人形
10月	15日	16日	16日	18日	19日	20日	20日	22日	22日	24日	25日
11月	19日	20日	20日	21日	22日	23日	23日	25日	25日	27日	28日
12月	3日	4日	4日	6日	7日	7日	7日	10日	10日	12日	13日
1月	21日	22日	22日	24日	25日	26日	26日	28日	28日	30日	31日
2月	4日	5日	5日	7日	8日	8日	8日	11日	11日	13日	14日
3月	18日	19日	19日	21日	22日	23日	23日	25日	25日	27日	28日
曜	火	水	水	金	土	土	日	火	火	木	金

腕だめし、挑戦しよう

スポーツ祭6種目など

市民スポーツ祭

★硬式テニス

シングルス

期日 10月20日(日)・26日(土)・27日(日)・11月4日(月)・9日(土)・16日(土)・17日(日) 会場 総合運動公園テニスコート 対象 市内在住・在勤・在学者 種別 A級男子・女子・昨年度A級出場級男子・女子

★軟式庭球

日時 10月10日(木) (体育の日) 午前8時30分 会場 市庭球コート 対象 市内在住・在勤・在学者(高校生以上) 種別 一般男子A・B・C級・県高校大会十六本以内の人 同B:中級以下・A以外の高校生 一般女子・高校生・家庭婦人上級家庭婦人A・中級 同B:初級壮年A:満45歳以上で県選手権出場者 同B:満45歳以上でA以外の人 申し込み 9月28日(土)までに団体は所定の用紙を郵送で、個人の場合はハガキに二人の氏名・生年月日、種別、前後衛の別、所属を記入して、市軟式庭球連盟事務局(〒379-21前橋市山王町二丁目一六九佐藤さん方)へ 問い合わせ 保健体育課 内線4032

★体操

日時・会場 中学・高校生、一般 10月13日(日)午前8時30分、市民体育館(小学生) 11月10日(日)午前8時30分、東小体育館(対象 小学4・5・6年生、中学・高校生、一般) 種目 小学生:男子(規定演技)・マット・跳び箱・鉄棒 女子(同)・跳び箱・鉄棒・平均台・床・跳び箱・鉄棒 中学生:男子・規定・跳び箱・鉄棒・平均台・床・跳び箱・鉄棒 女子(自由)・床・跳び箱・平均台・新体操(高校生) 男子(自由)・床・あん馬・つり輪・跳馬・平行棒・鉄棒 新体操 女子(同)・跳馬・段違い平行棒・平均台・床・新体操(一般) 男子・女子とも高校生と同じ 参加費 100円(小学生は無料、大会当日納入 申し込み 小学生は11月6日(木)までに東小(☎6421)・教諭・赤尾さん、中学生は9月30日(月)までに木瀬中(☎60069)・教諭・津川さん、高校生・一般も同日までに桃小(☎1779)・教諭・井上さんへ 問い合わせ 桃小・井上さん

★剣道

日時 10月10日(木) (体育の日) 午前9時 会場 市民体育館 対象 市内在住・在勤の前橋支部員と市内在学者 種別 一般男子・小学生(5・6年)・一般女子(団体戦) 中学生・新人戦を兼ねる、高校生・一般男子(地区や職場で編成した五段以下五人で一チーム) 申し込み 9月30日(月)までに、小学生は剣道連盟前橋支部・松本さん方(上青梨子町三三三 ☎99948)、小学生以外は同・関口さん方(南町四丁目一〇一 ☎28000)へ。中・高校生は学校単位で 問い合わせ 体育振興公社 ☎90900。無料

★空手道

日時 10月13日(日)午前9時30分 会場 市民体育館 対象 市内在住・在勤・在学者 種別 男子組手、男子安全具付き組手、男女型 申し込み 各道場、学校の責任者を通じて、9月25日(木)までに市空手道連盟事務局・鳥山さん方(堀之下町三〇五 ☎5858)へ。無料

壮年ソフト大会

期日 10月6日(日)・10日(木) (体育の日) 会場 南部基幹運動場ほか 対象 昭和21年4月1日以前に生まれた市内在住・在勤者で組織したチーム(在勤者は同一職場で編成したチーム)で、市ソフトボール協会に登録したチーム 参加費 5千円 未

★ソフトボール

期日 10月12日(土)・13日(日)・19日(日)・20日(日) 会場 南部基幹運動場ほか 対象 市内在住・在勤者で組織したチームで、市ソフトボール協会に登録したチーム 参加費 5千円 未

市民体育館の教室

●女性ボディービル

日時 10月29日(火)・12月19日(火) 毎週火曜合計十五回 ヘレディ・イス(L) 午前10時・11時30分(ヤングレディ・イス(YL) 午後7時・8時30分 対象 L:女性三十人 YL:18歳・29歳の女性三十人 内容 ウェイトトレーニングを中心に体力の維持増進を図り全身を整える運動 参加費 千円 申し込み 10月8日

●高齢者健康づくり

日時 10月29日(火)・12月3日(火) 毎週火曜合計十回 午後2時・3時 対象 55歳以上の人、先着三十人 内容 健康体操、スポーツゲームを中心に体力の維持増進を図る運動 参加費 千円 申し込み 10月8日

少年野球新人戦

説明会と組み合わせ 第十回県選抜少年軟式野球大会市予選(新人戦)を少年専用運動場などで十月二十日(日)から開催します。この説明会と組み合わせ会議を次のとおり行いま



打った、ヒット？アウト？

場内整備で休場

温水プール

温水プール・トレーニングセンターは9月20日(金)から30日(月)まで場内整備のため休みます。10月1日(火)は休場日です。10月2日(水)から温水プールは冬季料金(二般二時間二百円、中学生以下同八十円)になります。

まちの話題

標語を募集し交通安全運動

西片貝町一〜五丁目 町民が、自ら標語を作って一層の交通安全を期す。西片貝町自治会では、今年の「夏の県民総ぐるみ交通安全運動」期間に、町内独自で交通安全標語を募集しました。



「のっぴり」の浦田さん

標語募集は初めての試みでしたが、小学生からお年寄りまで五十

さわやか

田町内めぐりうたの全歌詞

住吉町二丁目 大久保 嘉一郎 80

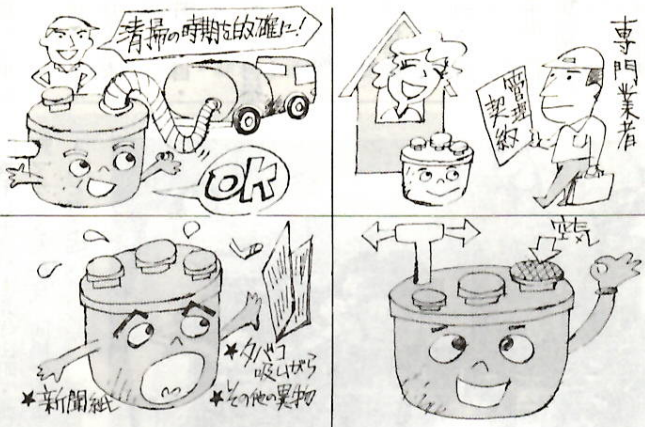
七月一日号の本欄に、「前橋市旧町名めぐりのうた」が紹介されました。大変よくできていて、歌詞なので、私もついぶん愛唱したものです。団体のバス旅行などでは、いつも歌詞のコピーしたのを配って、みなさんで順ぐりに歌ったりするのです。もうなくなってしまう前橋の町名を、懐かしく思い出せるのもこの歌のおかげです。前回は、スベースの都合で省略したということでした。今回編の応募があり、東警察署と交通安全協会の関係者に審査を依頼、優秀作品三首と佳作七編の入選作を選びました。十編は立看板に書かれ、町の要所所に掲示されています。優秀作品の作者西片貝町三丁目村田富士子(五〇)写真の作品「うた」は交通安全協会桂賀支部からアルバムが、自治会から佳作入選者にアルバム、参加者全員に記念品が贈られました。

石倉次郎自治会長は、標語募集はまずまずの成果、来年度は青少年非行防止運動の標語を考えています」と、標語募集戦術に意欲的です。



大樹のある屋敷 金子 政吉 69 (文京町三丁目)

10月から 浄化槽法が施行



設置届けは 市役所へ

浄化槽法が十月一日(火)から施行されます。これに伴い、現在保健所で取り扱っている届け出は同日より市役所で受け付けることになりました。

具体的には、公共下水道がまだ完備されていない地域で、建物の新築などによる確認申請と同時に提出されるものと、トイレの改造(くみ取り式から水洗式)による二つに大別されますが、届け出は市役所で一括して受理します。

ポリオ予防接種

ポリオ予防接種を表の日程で行います。該当する子供は必ず受けましょう。

対象(一回目) 接種当日生後三か月から四十八か月(4歳)までの乳幼児で、初めて授与を受ける人(二回目) 前期年齢ですでに一回授与を受けている人

接種の受け方と注意
①予防接種手帳の問診票に必要事項を記入し(お昼の体温を忘れずに)母子手

ポリオ予防接種の日程表		
月	日	会 場
10 月	1 日 (火)	母子健康センター 予防接種センター
	2 日 (水)	総 社 公 民 館 予防接種センター
	3 日 (木)	南 橋 公 民 館 予防接種センター
	8 日 (火)	駒 形 町 会 議 所 予防接種センター
	9 日 (水)	元 総 社 公 民 館 予防接種センター
	15 日 (火)	芳 賀 公 民 館 予防接種センター
	16 日 (水)	東 公 民 館 予防接種センター
	22 日 (火)	予 防 接 種 セ ン タ ー
	23 日 (水)	
	29 日 (火)	
30 日 (水)		
受付時間は午後2時～2時50分		

点検・清掃が義務付け
浄化槽法の施行により、来月一日から浄化槽の定期点検・清掃が義務付けられます。

点検・清掃の回数
浄化槽の点検回数は、通常の使用状態で表1の期間ごとに一回以上行わなければなりません。

清掃の回数
浄化槽は年一回の清掃が義務付けられていますが、全ばつ式浄化槽に限っては、おおむね六か月に一回以上行わなければなりません。

資格のある業者へ

肺がんの集団検診

支所・出張所管内を対象に肺がんの集団検診を実施します。会社などに勤務している人も受けられますので、該当する人は進んで受診してください。

対象(一回目) 40歳以上の人(二回目) 30歳以上の人(三回目) 20歳以上の人(四回目) 10歳以上の人(五回目) 5歳以上の人(六回目) 0歳以上の人(七回目) 1歳以上の人(八回目) 2歳以上の人(九回目) 3歳以上の人(十回目) 4歳以上の人(十一回目) 5歳以上の人(十二回目) 6歳以上の人(十三回目) 7歳以上の人(十四回目) 8歳以上の人(十五回目) 9歳以上の人(十六回目) 10歳以上の人(十七回目) 11歳以上の人(十八回目) 12歳以上の人(十九回目) 13歳以上の人(二十回目) 14歳以上の人(二十一回目) 15歳以上の人(二十二度目) 16歳以上の人(二十三回目) 17歳以上の人(二十四回目) 18歳以上の人(二十五回目) 19歳以上の人(二十六回目) 20歳以上の人(二十七回目) 21歳以上の人(二十八回目) 22歳以上の人(二十九回目) 23歳以上の人(三十回目) 24歳以上の人(三十一回目) 25歳以上の人(三十二回目) 26歳以上の人(三十三回目) 27歳以上の人(三十四回目) 28歳以上の人(三十五回目) 29歳以上の人(三十六回目) 30歳以上の人(三十七回目) 31歳以上の人(三十八回目) 32歳以上の人(三十九回目) 33歳以上の人(四十回目) 34歳以上の人(四十一回目) 35歳以上の人(四十二回目) 36歳以上の人(四十三回目) 37歳以上の人(四十四回目) 38歳以上の人(四十五回目) 39歳以上の人(四十六回目) 40歳以上の人(四十七回目) 41歳以上の人(四十八回目) 42歳以上の人(四十九回目) 43歳以上の人(五十回目) 44歳以上の人(五十一回目) 45歳以上の人(五十二回目) 46歳以上の人(五十三回目) 47歳以上の人(五十四回目) 48歳以上の人(五十五回目) 49歳以上の人(五十六回目) 50歳以上の人(五十七回目) 51歳以上の人(五十八回目) 52歳以上の人(五十九回目) 53歳以上の人(六十回目) 54歳以上の人(六十一回目) 55歳以上の人(六十二回目) 56歳以上の人(六十三回目) 57歳以上の人(六十四回目) 58歳以上の人(六十五回目) 59歳以上の人(六十六回目) 60歳以上の人(六十七回目) 61歳以上の人(六十八回目) 62歳以上の人(六十九回目) 63歳以上の人(七十回目) 64歳以上の人(七十一回目) 65歳以上の人(七十二回目) 66歳以上の人(七十三回目) 67歳以上の人(七十四回目) 68歳以上の人(七十五回目) 69歳以上の人(七十六回目) 70歳以上の人(七十七回目) 71歳以上の人(七十八回目) 72歳以上の人(七十九回目) 73歳以上の人(八十回目) 74歳以上の人(八十一回目) 75歳以上の人(八十二回目) 76歳以上の人(八十三回目) 77歳以上の人(八十四回目) 78歳以上の人(八十五回目) 79歳以上の人(八十六回目) 80歳以上の人(八十七回目) 81歳以上の人(八十八回目) 82歳以上の人(八十九回目) 83歳以上の人(九十回目) 84歳以上の人(九十一回目) 85歳以上の人(九十二回目) 86歳以上の人(九十三回目) 87歳以上の人(九十四回目) 88歳以上の人(九十五回目) 89歳以上の人(九十六回目) 90歳以上の人(九十七回目) 91歳以上の人(九十八回目) 92歳以上の人(九十九回目) 93歳以上の人(百回目)

糖尿病教室を開催

市では、成人病予防対策の一環として、糖尿病教室を開催します。日常生活の自己管理が大

表1 保守点検の回数(し尿を単独処理する浄化槽)			
方式	全ばつ式(56年5月以前に設置した浄化槽)	分接ばつ式	散水ろ過方式
20人以下	3か月	4か月	6か月
21人～300人	2か月	3か月	6か月
301人以上	1か月	2か月	6か月

表2 保守点検の回数(し尿と雑排水を処理する浄化槽)			
浄化槽の種類	活性汚泥方式	回転接触ばつ式	散水ろ過方式
2階タンクまたは沈殿分離槽のあるもの	1週	3か月	2週
スクリーン・流量調整タンクまたは流量調整槽のあるもの		2週	2週
沈殿分離タンク、2階タンク、流量調整タンクのないもの		2週	2週

薬物除去を行うだけでなくゴミ置場や側溝、貯水池などの発生源対策を進め、雑草なども刈り取りましょう。また、家ダニの発生源はほこりですから、家の中をきれいに掃除しましょう。ネズミの駆除は、あらかじめ通り道などを調べ、薬物を使用すると効果的です。食品は正しく保管し、お勝手ゴミなどはネズミのえさにならないように、きちんと管理しましょう。

犬・猫の交換会

毎年九月二十日から二十六日まで動物愛護週間です。本市ではこの行事の一環として犬・猫の交換会を行います。都合で飼えなくなった人、これから飼いたい人はぜひお出かけください。また、飼育などの健康相談も行っていますのでご利用ください。

衛生害虫の駆除

蚊やハエなどの衛生害虫は、いずれも詳しいことは環境整備課☎3274へ。

赤ちゃんのけんこう

■母子健康相談	10月2日(火)午後1時30分～3時	清里公民館
	10月4日(木)午前10時～11時30分	医療センター
■1歳6か月児健診	10月4日・18日(金)午後1時30分～3時	〃
対象…満3か月半～4か月未満児		

壮年期からのほけん

■胃がん検診	9月30日(月)午前9時～10時	医療センター
	10月4日(金) 〃	下川淵公民館
申し込み…電話で保健衛生課☎内線3264へ		
■子宮・乳腺・甲状腺がん検診	9月26日(火)午後0時30分～1時	上川淵公民館
	申し込み…電話で保健衛生課☎内線3264へ	
※集団がん検診は、一回の検診で胃がん70～80人、子宮・乳腺・甲状腺がん50人程度で締め切りになります。お早めにどうぞ。		
■個別がん検診	病院・診療所で検診を受ける場合は個別実施医療機関へ電話でまたは直接申し込んでください。	
■地区の成人健康相談	10月4日(金)午前10時～11時30分	医療センター
■市民献血	9月17日(火)午前9時30分～午後4時	市役所

10月の日曜・祝日当番医表

日 週	内 科				外 科		婦 人 科	耳 鼻 科	眼 科	歯 科
6 日 第一日曜	大利根内科医院 箱田町1220-1 52-1755 内	安部内科医院 南町3-19-12 21-2339 内	堀内科小児科医院 日吉町4-1-19 31-5348 内児	池田医院 西片貝町2-227-1 23-2378 内児	千代田外科内科医院 千代田町1-5-4 31-0555 内外	増田整形外科医院 高花台1-9-1 69-6222 整	平野産婦人科医院 広瀬町3-18-10 66-2212	新前橋耳鼻咽喉科 古市町1-48-6 53-6170	大山眼科診療所 高崎市浜川町2242-1 0273-43-7796	○…日曜・祝日の歯科診療は、歯科医師会館（岩神町二丁目19-9 ☎32-2046）で行っています。
10 日 祝日	木村医院 平和町2-1-7 31-3070 内外	内科小児科青山医院 古市町350 51-2861 内児	塚田内科胃腸科医院 南町3-33-24 21-3155 内	若宮内科医院 日吉町4-351-32 34-6001 内児	大塚外科胃腸科医院 大友町3-23-4 52-6006 外内整	加藤外科内科医院 朝日町1-13-12 43-5169 外	宇上産婦人科医院 大手町3-5-21 31-7351	慈光会病院 高崎市中佐野町786-7 0273-47-1177	須田眼科医院 本町1-15-4 23-3531	
13 日 第二日曜	山田内科小児科医院 城東町2-9-7 31-4793 内児	高柳医院 若宮町1-4-12 31-2064	総社町内科深沢医院 総社町3-2-5 52-1333 内	尾内小児科医院 下川町15-2 65-4005 児	宮下外科医院 上小出町133 31-9408 外整	富沢整形外科医院 朝日町4-17-2 24-3955 整外	高山産婦人科医院 箱田町698-3 51-2621	豊田耳鼻咽喉科医院 千代田町5-19-11 31-3411	森平眼科医院 高崎市中居町4-7-7 0273-53-0606	
20 日 第三日曜	同仁医院 城東町4-2-5 31-6085 内外児	やまだ医院 千代田町2-1-19 31-1055 内児	杉本医院 六供町374-2 23-2061 内児	広瀬内科小児科医院 広瀬町1-21-10 63-1226 内児	神宮医院 岩神町3-18-17 31-0201 内外	反町整形外科医院 上佐島町126-2 65-2715 整	山岸医院 駒形町998-19 66-3508	耳鼻咽喉科伊藤医院 高崎市倉賀野町798-12 0273-46-2485	横地眼科医院 平和町2-5-3 31-5330	
27 日 第四日曜	内科小児科大木医院 大手町2-15-10 21-3252 内児	斎藤内科医院 上小出町2-42-5 31-1069 内児	吉野医院 三保町2-13-10 32-3333 内	高橋小児科医院 東善町92-2 66-0203 児内	たかはし医院 広瀬町3-11-1 66-1521 外	関口整形外科医院 千代田町2-1-6 31-8871 整外	そだ医院 大利根町1-39-6 51-1374	二の宮耳鼻咽喉科 住吉町1-5-18 31-0749	高崎丸山眼科医院 高崎市片岡町2-6 0273-22-7178	
										夜の緊急時に 夜間急病診療所 (朝日町四丁目9-5) ☎43-5111 時 間 午後8時～12時 診療科目 内科・小児科

夜の緊急時に
夜間急病診療所
(朝日町四丁目9-5)
☎43-5111
時間
午後8時～12時
診療科目
内科・小児科

市役所は、〒371 前橋市大手町二丁目12-1 ☎24-1111です。

あたたかい こころ



東芝機器(株) (大協隆代表) から。

□現金九万八千六百五十円

□車いす一台 昭和町二丁目・白石敬さんから。

□ポータブルトイレ一台 若宮町一丁目・沢木秀雄さんから。

□滑り台一台、布団十枚 匿名の方から。

□布団一組 表町二丁目・荒井喜久次さんから。

□おもちゃ・絵本など段ボール箱 西片貝町三丁目・大坂谷信一さんから。

□タオル段ボール四箱 朝日町一丁目・山崎辰治さんと山崎さくらさんから。

□ぞうきん百八十三枚 新前橋第一喜楽会(三浦正代表)から。

□ぞうきん八十枚 新前橋第二喜楽会(立木正二代表)から。

□ブラウス十一枚 匿名の方から。

□コスモス苗二千本、プチマト苗二百本 岩神町三丁目・山野一司さんから。

□現金二千円 匿名の方から。

□現金二千二百一十一円 千代田通り振興会(大磯通会)から。

□現金三千円 総社町植野・立見フジさんから。

□現金五千円 下大島町・柳岡進さんから。

□現金一万円 二之宮ゲートボール憩のひろば(亀井玉雄責任者)から。

□現金一万円 岩神町一丁目・佐藤光徳さんから。

□現金三万円 岩神町一丁目婦人部から。

□現金二十万円 南公民館(小曾根甚八代表)から。

○以上の十八件は、社会福祉のために。

□現金一万円 駒形町・大谷与三郎さんから。

□現金一万八千五百円 日吉町四丁目・功友会(春山晃代表)から。

□現金五万五千九百九十九円 古市町・

代田町三丁目・弁天通り商店街振興組合青年部 橋本直幸さんから。

□現金十万円 藤岡市下日野・高林秀樹さんから。

○以上の五件は、災害遺児、母子・父子家庭見援助基金に。

□現金二万二千二百二十円 朝日町三丁目・新寿会(和田角治代表)から。

□現金三万四千四百九十四円 匿名の方から。

□現金三万二千五百円 二之宮町・川野直次さんから。

○以上の三件は、身体障害者福祉のために。

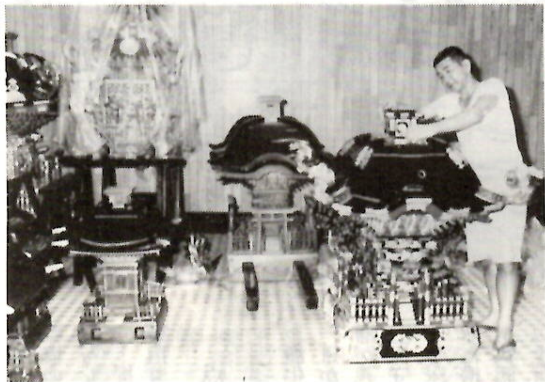
□半生そば七百食 城東町三丁目・原田魚店から、市内老人ホームへ。

□日用雑貨品四十点 荒牧町・持田儀一郎さんから、老人福祉センターへ。

□浴用軽石二十個 六供町・加藤君衛さんから、老人福祉センターと寿楽園へ。

□ブロック十個 駒形町・町田産業(町田錦一郎代表)から、寿楽園へ。

□梅干し十、塩 北代田町・西野マサエさんから、前橋老人ホームと寿楽園へ。



前橋まつりでの活躍に期待——。国領町二丁目の木工業・神戸農一さん60の手で子供みこし作りが進められています。

あそび'85

臨時の保母を募集

市立保育所では、保母の産休などの場合に代わって勤める代替勤務者を募集し、登録します。

資格 保育資格免許を持ち、40

④2909

三二情報



8月の火災と救急

(一)は前年同期

▽火災 五件(四件) 60年累計五十一件(九五件) 救急 三九

④2909

○午前10時～午後3時 会場 前三百貨店別館3階 相談担当者 弁護士・民事・家事調停委員

○午後4時～午後7時 会場 前三百貨店別館3階 相談担当者 弁護士・民事・家事調停委員

相談

□心配ごと相談 9月18日・25日(水)、9月20日・27日(金) 中央公民館 9月30日(月) 母子福祉センター いずれも午後1時～4時

○高齢者職業相談 月曜・土曜 午前9時～午後4時(土曜は正午まで) 会場は高齢者無料職業紹介所(国領町二丁目県立福祉会館内) ③3585

○幼児の教育相談 9月28日(土) 午後1時～3時、桃井小。心や体に障害がある6歳までの幼児を持ち、お悩みの方はご利用ください。

○人権相談 9月20日(金) 午後1時～4時、市役所市民相談室

○前橋けいりん

オールスター場外を21日(土)・26日(木)と、10月5日(土)・6日(日)・7日(月)・26日(土)・27日(日)・28日(月)に開催します。

○当日は競輪場付近の交通混雑が予想されますので、みなさんのご協力をお願いします。

◆ 心配ごと相談 9月18日・25日(水)、9月20日・27日(金) 中央公民館 9月30日(月) 母子福祉センター いずれも午後1時～4時

○高齢者職業相談 月曜・土曜 午前9時～午後4時(土曜は正午まで) 会場は高齢者無料職業紹介所(国領町二丁目県立福祉会館内) ③3585

○幼児の教育相談 9月28日(土) 午後1時～3時、桃井小。心や体に障害がある6歳までの幼児を持ち、お悩みの方はご利用ください。

○人権相談 9月20日(金) 午後1時～4時、市役所市民相談室

○前橋けいりん

オールスター場外を21日(土)・26日(木)と、10月5日(土)・6日(日)・7日(月)・26日(土)・27日(日)・28日(月)に開催します。

○当日は競輪場付近の交通混雑が予想されますので、みなさんのご協力をお願いします。

◆ 心配ごと相談 9月18日・25日(水)、9月20日・27日(金) 中央公民館 9月30日(月) 母子福祉センター いずれも午後1時～4時

○高齢者職業相談 月曜・土曜 午前9時～午後4時(土曜は正午まで) 会場は高齢者無料職業紹介所(国領町二丁目県立福祉会館内) ③3585

○幼児の教育相談 9月28日(土) 午後1時～3時、桃井小。心や体に障害がある6歳までの幼児を持ち、お悩みの方はご利用ください。

○人権相談 9月20日(金) 午後1時～4時、市役所市民相談室

○前橋けいりん

オールスター場外を21日(土)・26日(木)と、10月5日(土)・6日(日)・7日(月)・26日(土)・27日(日)・28日(月)に開催します。

○当日は競輪場付近の交通混雑が予想されますので、みなさんのご協力をお願いします。

◆ 心配ごと相談 9月18日・25日(水)、9月20日・27日(金) 中央公民館 9月30日(月) 母子福祉センター いずれも午後1時～4時

○高齢者職業相談 月曜・土曜 午前9時～午後4時(土曜は正午まで) 会場は高齢者無料職業紹介所(国領町二丁目県立福祉会館内) ③3585

○幼児の教育相談 9月28日(土) 午後1時～3時、桃井小。心や体に障害がある6歳までの幼児を持ち、お悩みの方はご利用ください。

○人権相談 9月20日(金) 午後1時～4時、市役所市民相談室

○前橋けいりん

オールスター場外を21日(土)・26日(木)と、10月5日(土)・6日(日)・7日(月)・26日(土)・27日(日)・28日(月)に開催します。

○当日は競輪場付近の交通混雑が予想されますので、みなさんのご協力をお願いします。

◆ 心配ごと相談 9月18日・25日(水)、9月20日・27日(金) 中央公民館 9月30日(月) 母子福祉センター いずれも午後1時～4時

○高齢者職業相談 月曜・土曜 午前9時～午後4時(土曜は正午まで) 会場は高齢者無料職業紹介所(国領町二丁目県立福祉会館内) ③3585

○幼児の教育相談 9月28日(土) 午後1時～3時、桃井小。心や体に障害がある6歳までの幼児を持ち、お悩みの方はご利用ください。

○人権相談 9月20日(金) 午後1時～4時、市役所市民相談室

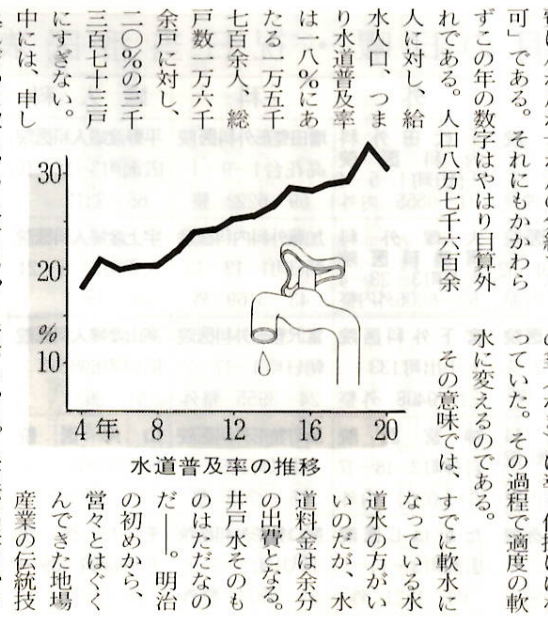
市内のあちこちに、水道のある生活が始まった。

その便利さを味わった市民からの、いわば口コミがはびこり、なつての使用者増が期待されたが、目立つほどでもない。依然として伸び悩みのためである。七月になって、市は、ボスターを作って再び特典付き募集を始めた。八月末までの申し込み分には、六か月間、使用水量にかかわらず最低料金」のほか、工事費は八か月か月の分納でも可」である。それにもかかわらずこの年の数字はやはり目算外れである。人口八万七千六百余人に対し、給水人口、つまり水道普及率は一八%にあたる一万五千七百余人、総戸数一万六千余戸に対し、二〇%の三千三百七十三戸にすぎない。

中には、申し込んだのに取りやめる家もあったのである。

不景気が響いていた。秋になって県会が公共料金の電気料値下げを東電に要請したのに呼応して、市では水道料金の値下げの検討を始めた。家賃や銭湯なども軒並み値下げとなり、商店の一斉販売も取りざたされている。繰繰短縮に追い込まれた製糸会社の工員への賃金不払いの兆しもある……。

「製糸家は、製糸用の水にはいっさい水道水は使わなかった」と語るのは、元製糸社長長の小山清さん(八〇) 城東町一丁目



「だ。小山さんの話では、製糸工場にはみんな大きな井戸があり、電動ポンプでくみ揚げていた。もとより井戸水は硬水である。決して製糸用に適していない。特に鉄分の含有量は製品に大きく影響するという。だから、くみ揚げた水はすぐに使わない。長い樋(とい)を通して、工場によつては八本もすえ付けてある大だるに入れ、日にさらし、一定時間置いたものを製糸機械の釜(かま)に導く仕掛けになっていた。その過程で適度の軟水に変えるのである。

その意味では、すでに軟水になつていて水道水の方がいいのだが、水道料金は余分の井戸水そのものはただなの初めから、営々とくんできた地場産業の伝統技術があった。水道が出来たからといって、直ちに切り換える必要はなかったのである。

ともあれ、水道普及率は、年ごとに緩やかなペースで上昇する。当初目標とした五千戸に達するのは、実に十年後の昭和十四年になってからだった。

一方、当初の計画どおり一〇%設置されたものに六百二十基の共用消火栓がある。消防団は、五月の春季点検で、この新しい機器消火栓を、消防手全員が完全に使いこなせるように特訓することにした。

市内に大火はなくなった。

新・まえばし風土記

普及率 18%のこと

―上水道ものがたり(四)―

市役所市民相談室