

市民の願い

わたくしたちは
水と緑と詩のまち 前橋の市民です
日々のしあわせと伸びゆくこのふるさとの
明日をめざして

- 1 やさしい心をもとう
- 1 強いからだをつくろう
- 1 たのしく働こう
- 1 自然をまもろう
- 1 文化を大事にしよう

前橋まえばし

12月1日

昭和60年(1985年)・第825号

発行・前橋市役所 〒371前橋市大手町二丁目12-1・電話24局1111(大代表)／編集・総務企画部広聴文書課／毎月1日・15日



熱の込められた討論会。次回にはぜひ女性の参加者を入れて、との声も。11月19日 群馬会館で

前橋さんぽ

高年者活動を考える

さまざまな学び、助け合いのボランティア、楽しいスポーツ、経験を生かす仕事……。自ら若さと健康を守り、持てる能力をフルに発揮して実り豊かな人生を生きるにはどうしたらいいの。大会では、事例発表や討論会、講演などとおして、高年者の新たなスタートが確力め合われました。高齢化社会の到来を前にして。

市老人クラブ連合会の主催で今年第2回。あえて「老」を除き、「高年者」としたところに、この大会の主張が込められているといわれる。

わたしと活動推進大会



木村キミエさん

十年近くもバラ作りをしています。が、道路清掃をして集めた落ち葉も肥料になり、出来た花や苗木はみなさんに喜んでいただけたんです。大会では、活発な活動の事例などを聞きながら頭が下がりました。(紅雲町二丁目・主婦・68歳)

親しまれ頼られ

私は夫と三十年来、頼りにされる高年者になりました。いすね。

ゴミ出しはルールどおりに

ご協力ください

年末年始の清掃業務

□年末・年始のゴミ収集

〈年末のゴミ収集〉

12月30日(月)の収集指定町内まで行います。収集指定町内以外の町内では、ゴミを出さないでください。

〈年始のゴミ収集〉

1月4日(土)の収集指定町内から平常どおり行います。収集指定町内以外の町は、収集指定日までお待ちください。

○12月31日(火)から1月3日(金)までは、ゴミ収集はお休みとなります。その間のゴミは、各家庭で保管しておいてください。

○12月28日(土)・1月4日(土)は午前9時から正午まで、12月30日(月)は午後4時まで個人による搬入を受け付けています。燃えるゴミを処理したい人は、六供清掃工場 ☎0178-330130 か亀泉清掃工場 ☎0178-330130。燃えないゴミは荻窪清掃工場 ☎0621-211111 に自分で搬入してください。

□し尿収集
12月28日(土)の午後3時まで行います。また、年始は1月4日(土)から収集を始めます。

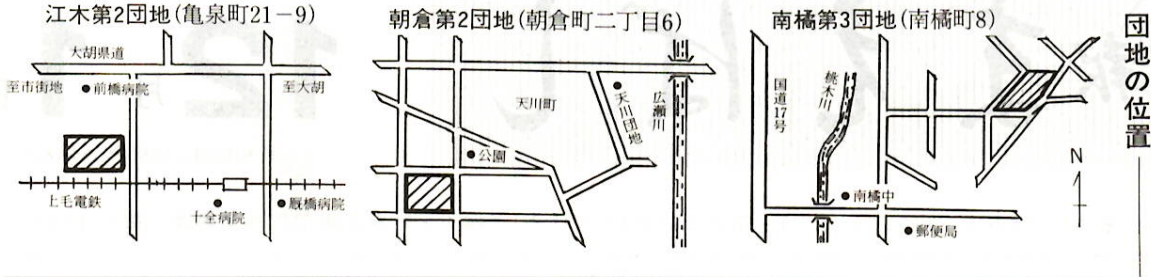
□公衆便所
公衆便所を使用する場合は、清潔の保持に努めてください。水洗便所の時は、指定されたペーパー以外のものを便器に捨てないでください。故障の原因になります。

□犬・猫の死体の処理
12月31日(火)から1月3日(金)まで収集を休みます。死亡や交通事故による死体は、1月4日(土)までダンボール箱、ビニール袋などに詰めて保管しておいてください。

○お問い合わせは環境整備課 ☎内線3272へ。

市営住宅104戸の入居者募集

- ▽9日から年末年始交通安全運動……3面
- ▽市庁舎に「公衆キャブテン」始動……3面
- ▽楽しいぞ冬ノ赤城少年自然の家……4面
- ▽忘れず、必ず。水道管の冬仕度……6面
- ▽肝臓ガンも合併しやすい肝硬変……7面
- ▽今は送り手。FMD新井さん……8面



市営住宅

江木・朝倉・南橋団地で104戸

入居者を募集



六十年度第二回市営住宅の入居者を募集します。建設戸数は江木第二団地十二戸、朝倉第二団地五十二戸、南橋第三団地四十戸の百四戸です。老朽住宅の建て替えに伴う入居などのため公募戸数は少なくなります。入居予定日は来年の四月一日です。

住宅のあらまし

団地駐車場の管理運営は、団地入居者代表と当該自治会で編成する委員会で行います。
住宅の概要、家賃などは表1をご覧ください。
□通学区
江木第二団地 桂置東小、桂置中
朝倉第二団地 朝倉小、春日中
南橋第三団地 桃川小、南橋中
□団地駐車場(有料)
江木第二団地 三戸に一台
朝倉第二団地 五戸に四台
南橋第三団地 六戸に一台



来春の完成を目指して建設が進められている南橋第3団地

表1 60年度第2回公募分市営住宅の概要

団地	申込区分	種別	建物階数	建物戸数	間取り	家賃
江木第二団地	A	1	3	6	3DK (8・6・6・DK)	35,400円
				4	3DK (6・6・6・DK)	35,200円
				2	2DK (6・6・DK)	29,800円
				4	4DK (8・6・6・6・DK)	38,000円
朝倉第二団地	E	1	5	11	3DK (8・6・6・DK)	35,000円
				4	3DK (6・6・6・DK)	35,000円
				1	2DK (6・6・DK)	29,800円
				12	3DK (6・6・6・DK)	27,500円
南橋第三団地	I	2	4	16	3DK (6・6・6・DK)	27,500円
				4	2DK (6・6・DK)	23,300円
				3	4DK (6・6・6・6・DK)	31,500円
				12	3DK (6・6・6・DK)	27,000円
南橋第三団地	M	2	4	17	3DK (6・6・6・DK)	27,000円
				8	2DK (6・6・DK)	23,000円
				3	4DK (6・6・6・6・DK)	31,500円
				12	3DK (6・6・6・DK)	27,000円

①構造はいずれも中層耐火構造です。②間取りの()内の数字は畳数です。③表中の家賃は1、2階の金額です。3階から階を増すごとに100円ずつ低額になります。

市営住宅入居申し込みについてのお問い合わせは住宅課内線3080へ。

入居の資格要件

①市内に居住しているか勤務

担していただきます。

申し込みの受付
12月5日(木)～14日(土)
市役所8階住宅課

表2 基準月収額の出し方

(1) 1人の収入で申し込みする場合の早見表 単位:円

区分	扶養家族種別	1人	2人	3人	4人	5人	6人
給与所得者	第一種	3,067,999 ～ 2,144,000	3,459,999 ～ 2,556,000	3,823,999 ～ 2,972,000	4,183,999 ～ 3,376,000	4,547,999 ～ 3,740,000	4,911,999 ～ 4,100,000
	第二種	2,143,999 以下	2,555,999 以下	2,971,999 以下	3,375,999 以下	3,739,999 以下	4,099,999 以下
事業所得者	第一種	1,982,000 ～ 1,334,001	2,272,000 ～ 1,624,001	2,562,000 ～ 1,914,001	2,852,000 ～ 2,204,001	3,142,000 ～ 2,494,001	3,432,000 ～ 2,784,001
	第二種	1,334,000 以下	1,624,000 以下	1,914,000 以下	2,204,000 以下	2,494,000 以下	2,784,000 以下

(2) 入居しようとする家族の中で2人以上収入を得ている(婚約者を含む)場合、または所得税法に基づく老人控除対象配偶者、老人扶養親族、老年者、寡婦(夫)、障害者、特別障害者に該当する人がいる場合の基準月収額は次の算式で計算します。親族控除額は1人につき29万円です。

{入居世帯員全員の所得金額 - (親族控除額 × 扶養親族の数 + 老年者控除額)} ÷ 12 = 基準月収額

(3) 家族の中に所得税法に基づく老人控除対象配偶者、老人扶養、老年者、寡婦(夫)、障害者、特別障害者、親族がいる場合は、6万円から31万円までの所得控除が適用されます。

広瀬団地の単身者用も

一定の条件が必要

単身入居者向け市営住宅の公募も併せて行います。戸数は広瀬団地の六戸。入居者には一定の資格があります。入居予定日は来年の三月一日です。

□住宅のあらまし

団地名 広瀬第一(二戸)、同第五(三戸)、同第十一(二戸)種別 構造 第二種耐火構造 間取り 2K 家賃 七千円～八千円 建設年度 41年度～45年度

□入居申込資格

市内に居住しているか勤務場所があり現に住宅に困っている

申し込み手続き

ある人 ⑥敷金として家賃の三か月分を納入できる人 ⑦既に市営住宅や県営住宅に入居している人は申し込みできません。

入居者の選び方

方法 入居申込書に記入し必要書類(申込用紙交付時によく確認してください)を添付

第一次選考(資格審査) 書類審査により入居資格の有無を決定し通知 第二次選考(抽選) 申込区分ごとに抽選し入居者を決定(抽選は2月の予定) 落選の人には、既設の市営住宅の空き家をおすすめします。

早くも集団カゼ発生

既に先月二十日以後、小中各一校で、合計五クラスが二、三日の学級閉鎖になりました。A香港型。十分ご注意ください。

期待される地域拠点

来年十月オープンを目指して上泉町内に建設中の桂置公民館。建物の延べ面積が千五百五十九平方メートルの大規模館です。

市政の発展

南部の開発・発展へ 六供土地画整理事業が先月二十五日着工。両毛線高架化など、交通網や公共施設等の都市基盤整備が期待される地域。

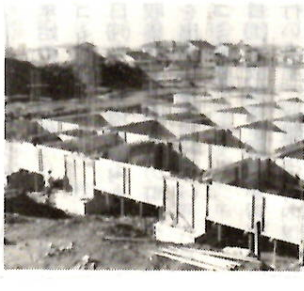
駅前へ迎える言葉

前橋駅前通りの広告塔が塗り替えられ、市民憲章の章文と、すばらしい前橋が市民活動の標語がみなさんを迎えます。



道路に親しめる名を

いちよう通、あかき通、広瀬並木、白樺街道などはいかがですか。青年会議所の「市民分科会」でのアイデアの一部です。



「いじめ」もテーマ 第37回人権週間

十二月四日(木)から十日(木)までは人権週間です。世界人権宣言が採択されたのを記念して始められ、今年で三十七回目を迎えます。今年は、次の五つの項目が強調事項になっています。

- ①人権の共存——互いに相手の立場を考慮して豊かな人間関係を築く
- ②部落差別をなくする
- ③婦人の地位を高めよう
- ④障害者の完全参加と平等を実現しよう
- ⑤いじめをなくして、明るい友達関係をつくろう

20日に特設相談所

人権擁護委員と前橋地方事務局の職員による特設人権相談所を開設します。人権問題や家庭・隣り近所の問題などでお悩みの方はご利用ください。相談は無料です。秘密は守ります。お気軽にお出かけください。

日時 12月20日(金)午後1時～4時
会場 市役所3階会議室
人権擁護委員の自宅、前橋地方事務局人権擁護課では、常時相談を受け付けています。

○お問い合わせは広報文書課
☎内線3522へ。

1人1人が火の元を点検

12月9日～31日 歳末火災予防運動

歳末の火災予防運動が十二月九日(木)から三十一日(木)まで実施されます。歳末は慌ただしさから火に対する注意がゆるみ、その上空気が乾燥し風も強く、思わぬ火災になることがあります。

消防本部では、年末年始にかけて大勢の人が出入りするデパートや飲食店など、火災になると大惨事につながる恐れのある建物を重点的に火災予防パトロールを行います。ほかに、製材所や風俗営業施設の立入検査、車両による巡回広報宣伝、夜間警戒などを実施します。

一人一人が火の元の点検を確実に、行い、年末、お正月にしましょう。

ストーブ気をつけて

暖房器具のうちストーブ関係の火災は相変わらず多く、原因は取り扱いの不注意によるものがほとんどです。使い始めのこの時期に、次の点に注意して正しく使しましょう。

①使用前に必ず点検②故障のまま使用しない③火をつけたまま給油しない④給油中はその場を離れない⑤燃えやすい物の近くで使用しない⑥火のついたまま持ち運ばない⑦灯油は安全な場所に保管⑧ガスホースは短かめに⑨ガス器具の元栓を必ず

明るく安心した年末年始に

運転マナーを守って

12月10日～1月9日 年末年始の交通安全運動

「無事故で年越し明るい年始」を合言葉に、年末年始の交通安全運動が今月十日(火)から来年一月九日(木)まで、県下で一斉に実施されます。

年末年始は、忘年会、新年会など飲酒の機会が多く、仕事上の気ぜわしさも加わって交通事故の多発が予想されます。車を運転する人はもちろん、歩行者のみならず交通参加者全員が、交通安全に意識を集中し、安全運転に努め、交通事故を減らすことに努めよう。

●飲酒・暴走運転の防止
「乗るなら飲むな、飲むなら乗るな」という標語は、ドライバードライバーだれでも知っていることですが、飲酒運転が後を絶たないのも事実です。飲酒運転は、社会的に許されるべき行為でなく他人に対して大変迷惑であることから、罰則も重くなっています。

●運転マナーの向上
①急発進、急停車など通行人を驚かす行為をしない②わき見運転をしない③制限速度を守り安全運転に徹する④信号を守る⑤歩道上に駐車しない⑥歩行者や自転車利用者の立場に立つて安全運転に徹する。

○お問い合わせは公害交通課
☎内線3276へ。



給油は必ず火を消してから

締める(換気)を必要とする器具は時々換気を行う。

○お問い合わせは消防本部予防課 ☎3211へ。

この機会に火災共済

火災共済は、万一火災に遭われた時に見舞金を支給する制度です。十二月末日まで火災共済特別増強運動を実施しています。今までの期間に加入していた方は改めて手続きが必要ですが、未加入の方もぜひこの機会に加入してください。

○お問い合わせは厚生課 ☎内線3241へ。

ます。飲酒運転追放の運動を、家庭、地域、職場の中に定着させましょう。

●シートベルト・ヘルメットの着用の徹底
道路交通法の改正により車を運転する人すべてに、シートベルトの着用が今年九月から義務づけられました(原付自転車はヘルメットについては来年七月から)。尊い命を大切に、着用を習慣化しましょう。

●歩行者・自転車の事故防止
歩行者や自転車利用者は次のことを守りましょう。

①急な飛び出しをしない②道路を横断する時は左右の安全を確認する③信号を必ず守る。

●夜間の事故防止
①夜間の外出は夜光反射材の付いた衣服を着用する②自転車はランプや反射材の付いたものを利用する③運転者は昼に比べ視野が狭くなるので歩行者に十分注意する。

家を壊したら忘れずに滅失届



計額と、一年間の給与総額に対する年税額との過不足額の精算が必要になります。この精算手続きを「年末調整」といいます。

年末調整は、大部分のサラリーマンにとって確定申告に代わる大切な手続きであるといえます。次のような人は、確定申告をする必要があります。

①給与の収入金額が一千五百万円を超える人②給与所得、退職所得以外の所得が二十万円を超える人。

確定申告をする必要がないサラリーマンでも、雑損控除や医療費控除、今年初めて住宅取得控除を受けようとする人などは、確定申告をすれば源泉徴収された所得が還付されます。

○お問い合わせは前橋税務署 ☎24371へ。

住宅用地の申告は1月31日まで

所得税の精算手続き「年末調整」

サラリーマンの給与の所得税は、毎月の給与やボーナスが支払われる時に源泉徴収されます。毎月源泉徴収された所得税の合計額は、その年の給与総額に対する正規の年税額と一致しないのが普通です。この理由として次のことがあります。

①年の途中で扶養親族の数が変わる②生命保険料や損害保険料の控除は、毎月の税額計算の時には差し引かれていない③毎月の給与やボーナスに適用される税額表は、各月の給料の額が変わらないものとして作成されている。

このため、その年の最後に給料やボーナスが支払われる時に、毎月源泉徴収された所得税の合計額と、一年間の給与総額に対する正規の年税額とを精算し、過不足を調整する必要があります。

○お問い合わせは資産税課 ☎内線3217へ。

12月の納税

◆固定資産税・都市計画税第四期、国民健康保険税第五期 12月25日(木)まで

納税は「明るいくらし」築くもと

二〇三〇年 須田 敏 裕

「公衆キャブテン」がスタート

市役所一階ロビーで利用できます



知りたい情報が画面に

ニューメディア時代の最先端を行く公衆キャブテンの端末機が、このほど市役所一階市民ロビーに設置され、サービスが開始されました。

公衆キャブテンとは、電話回線を利用して家庭・会社などのテレビと情報センターを結び、利用者が希望する情報(例えば

「ニュース・天気予報」「健康・美容・育児」「料理・味覚」「教育・学習・教養文化」など十四部門、約五千二百項目を文字と図形でテレビ画面に写し出すものです。

このサービスは、昨年十一月から東京で始まったもので、北関東では本市が初めてです(本市に続いて横浜市にも設置予定)。市では、近い将来にニューメディア時代が到来することを予測し、既に郵政省のテレビピア構想の高度情報モデル都市指定

に立候補するなど、ニューメディア時代に対応した地域づくりを積極的に取り組んでいます。

この端末機は、取り扱いも簡単です。有益で楽しい情報が市民のみなさんに有効に活用され、役立つものと期待されます。

設置者 NTT前橋電報電話局
使用料 一回百円(九分間)
サービス提供時間 午前8時30分～午後5時(平日)、午前8時30分～正午(土曜)

○お問い合わせは企画調整課
☎内線3513へ。



中根 宗一さん 28 朝倉町三丁目



横山 美奈子さん 20 勝沢町

群大荒牧祭

看板書きを朝の六時までやったりして、実行委員として精いっぱい頑張りました。一生の思い出です。



1985 今年も国勢調査

前橋市指定工事業一覽表

(昭和60年10月1日現在)

所在地	工事業名	電話	所在地	工事業名	電話
岩神町三丁目14-4	松山建設工業所	32-0131	三俣町三丁目32-10	小原建設工業所	32-2237
岩神町三丁目15-1	下波建設工業所	31-7284	下沖町292	沼田建設工業所	32-9297
岩神町四丁目25-19	工業設備工業所	31-4784	下沖町307	青木建設工業所	32-1194
昭和町一丁目24-9	第一工業工業所	31-9602	西片貝町一丁目277	青木建設工業所	31-0090
昭和町二丁目1-1	酒井工業工業所	31-5000	西片貝町三丁目18-1	大群建設工業所	24-2744
昭和町三丁目14-9	井沢建設工業所	31-9865	西片貝町五丁目13-10	高野建設工業所	24-4677
昭和町三丁目15-3	木山建設工業所	32-3245	東片貝町71	高野建設工業所	24-5949
昭和町三丁目26-26	木山建設工業所	31-3203	東片貝町639-1	高野建設工業所	24-6787
昭和町三丁目38-2	木山建設工業所	33-9282	上泉町1267-3	高野建設工業所	24-6787
国領町二丁目9-5	木山建設工業所	31-4826	上泉町2694-5	高野建設工業所	69-8564
住吉町一丁目13-12	木山建設工業所	33-7262	上泉町3272	高野建設工業所	69-2935
住吉町二丁目9-12	木山建設工業所	31-2790	上泉町56-2	高野建設工業所	69-2054
若宮町四丁目4-16	木山建設工業所	34-1331	上泉町250	高野建設工業所	69-0144
日吉町一丁目5-15	木山建設工業所	32-7161	上泉町1206	高野建設工業所	69-1708
日吉町三丁目251-21	木山建設工業所	31-9636	上泉町194-1	高野建設工業所	69-0114
日吉町三丁目255-6	木山建設工業所	34-7124	上泉町1073-2	高野建設工業所	69-1343
日吉町四丁目1-3	木山建設工業所	31-4671	上泉町492	高野建設工業所	69-0339
城東町四丁目19-2	木山建設工業所	31-8412	上泉町43-1	高野建設工業所	51-3703
城東町四丁目21-8	木山建設工業所	32-4911	上泉町50-14	高野建設工業所	52-0039
城東町四丁目22-3	木山建設工業所	32-4033	上泉町118	高野建設工業所	51-0571
城東町五丁目657-12	木山建設工業所	43-6386	上泉町542	高野建設工業所	26-3111
大手町一丁目5-9	木山建設工業所	21-8121	上泉町151-5	高野建設工業所	51-5219
紅雲町一丁目7-22	木山建設工業所	21-8280	上泉町2212	高野建設工業所	51-2549
紅雲町一丁目9-16	木山建設工業所	21-4736	上泉町28-27	高野建設工業所	51-2008
紅雲町一丁目7-12	木山建設工業所	21-5843	上泉町36-1	高野建設工業所	53-3136
紅雲町二丁目23-1	木山建設工業所	21-0576	上泉町9-2	高野建設工業所	51-6851
本町三丁目7-9	木山建設工業所	24-2317	上泉町2880	高野建設工業所	53-7400
表町二丁目22-16	木山建設工業所	21-2272	上泉町68-1	高野建設工業所	51-6436
表町二丁目22-24	木山建設工業所	21-5740	上泉町35-42	高野建設工業所	51-6672
六供町189	木山建設工業所	21-7475	上泉町23-39	高野建設工業所	51-3686
六供町994	木山建設工業所	21-1431	上泉町194	高野建設工業所	32-6184
文京町二丁目3-3	木山建設工業所	21-7316	上泉町336	高野建設工業所	32-3762
文京町二丁目7-1	木山建設工業所	21-5590	上泉町322	高野建設工業所	34-5032
文京町二丁目11-4	木山建設工業所	23-3181	上泉町626-1	高野建設工業所	34-1298
文京町四丁目3-9	木山建設工業所	21-3952	上泉町9-24	高野建設工業所	33-5873
南町一丁目14-20	木山建設工業所	21-3741	上泉町三丁目4-12	高野建設工業所	32-7828
南町三丁目34-34	木山建設工業所	21-5011	上泉町713-2	高野建設工業所	34-6481
南町三丁目36-21	木山建設工業所	21-7516	上泉町66-13	高野建設工業所	33-0902
朝倉町二丁目2-8	木山建設工業所	63-4588	上泉町23	高野建設工業所	32-2186
西善町429	木山建設工業所	66-1217	上泉町376-66	高野建設工業所	32-2347
山王町一丁目10-25	木山建設工業所	66-4957	上泉町185-2	高野建設工業所	51-9902
東善町256	木山建設工業所	66-0227	上泉町1188-2	高野建設工業所	51-9752
亀里町246	木山建設工業所	65-4371	上泉町241-2	高野建設工業所	61-2118
亀里町865	木山建設工業所	65-0398	上泉町1460	高野建設工業所	24-4897
鶴光路町259	木山建設工業所	65-1745	上泉町28-32	高野建設工業所	61-4054
力丸町9	木山建設工業所	65-0228	上泉町25-1	高野建設工業所	24-1924
房九町152	木山建設工業所	65-0777	上泉町190-3	高野建設工業所	24-0345
三俣町一丁目45-12	木山建設工業所	21-8553	上泉町1138-7	高野建設工業所	63-3821
三俣町一丁目45-26	木山建設工業所	24-2362	上泉町2346-1	高野建設工業所	66-0073
三俣町二丁目11-15	木山建設工業所	32-2098	上泉町872	高野建設工業所	68-1307
三俣町二丁目24-2	木山建設工業所	31-8632	上泉町1154	高野建設工業所	68-0589
三俣町三丁目2-8	木山建設工業所	32-6661	上泉町1070-1	高野建設工業所	68-1504
三俣町三丁目31-17	木山建設工業所	32-1231		高野建設工業所	68-3549

お宅の水道及び水洗便所の新設や改造、修理などの工事は前橋市の指定を受けた指定工事業者でなければ工事を行うことができません。工事の申し込みは市のマーク⑧のついた標示板を掲げてある業者に依頼してください。



備えあれば憂い無し 準備は早めにね

水道管の冬仕度

寒さから守りましょう

今年も木枯らし一番が吹き、将軍がすぐそこまで来ているようです。ご家庭の水道管の冬仕度は大丈夫ですか。

凍結による水道管の破裂事故は大部分が防犯設備の無いものや、あっても不十分なものです。これはちよつとした注意をすれば未然に防げるのです。次のことを守って凍結事故を起こさないように早めに用意しましょう。

●夜の冷え込みにご注意
気温がマイナス四度以下になると、水道管や蛇口の部分に保温材を取り付けてください。保温材には取り付けてください。保温材は取り付けてください。保温材は取り付けてください。

●水道管の凍結を防ぐには
①水道管がむき出しになっているところ②水道管やメーターが北側にあるところ③風当たりが強いところにある水道管やメーター

●水道管が破裂した時は
最初に、メーターボックス内の止水栓を締めて水を止め、破裂した部分に布かテープをしつかりと巻き付けて応急手当をしてください。そして、最寄りの指定工事業者へ修理をお願いします。

●水道が凍って水が出ない時
タオルなどをかぶせ、その上からゆつくりとぬるま湯をかけて解かします。急に熱湯をかけると水道管や蛇口が破裂することがありますので注意しましょう。

○お問い合わせは水道局給水課 ☎5511内線221へ。



水鳥も飛来する五料沼

大室公園など

八月一日付け本紙でお知らせした都市計画道路・公園・緑地・下水道の計画が決まりました。

①市街化区域に芳賀団地を含めた約四千三百七十三戸は前橋公共下水道として九月二十四日付け前橋市告示により変更となりました。縦覧は水道局下水道課。

②北部第三土地区画整理事業区域内に三・六・七四号荒牧町東線ほか二路線の追加と第十号才川緑地の変更は九月三十日付け前橋市告示により決定しました。縦覧は都市計画課。

③大室公園は東大室町、西大室町に位置し五料沼、二子山古墳群を中心とし、自然環境の保存と活用、歴史的要素を取り入れた市民の憩いの場として利用できる総合公園として計画するものです。十一月十五日付け群馬県告示により追加決定されました。縦覧は県土木部都市計画課と市都市計画課。

都市計画決定と縦覧

●新技術などの開発
中小企業者の新製品、新技術、省エネルギーなどの開発を行う人に補助金を交付します。対象は市内に本社があり、かつ

訪問販売にご注意
し尿浄化槽などのふた
最近、し尿浄化槽やくみ取り便所の上ふた、外壁の訪問販売修理などが横行し、法外な料金を請求される被害が出ています。破損による修理などが必要なのは、浄化槽施行管理士（水道整備登録業者）または現在契約している浄化槽維持管理センターにご相談ください。不審な点がありましたら南部清掃事務所 ☎0020へご連絡ください。

休日水道工事店
12月8日(日)野中設備 ☎8564
12月15日(日)上武工業 ☎2935
12月22日(日)千木良設備 ☎9297
12月29日(日)東水道 ☎3703
12月30日(日)住設 ☎0777
12月31日(日)市川建設 ☎1231
大沢 ☎9865
12月31日(日)大沢設備 ☎0589
大馬場 ☎3686
お問い合わせ ☎5511
水道局給水課 ☎5511

●推薦ください
企業貢献技術者等表彰
市内の中小企業、製造業に勤務する従業員で、企業の振興発展に著しく貢献した人を表彰します。各企業の代表者は該当者を推薦してください。

表彰基準は製造業の従業員で、企業内の合理化・省力化・技術改善・新製品開発等に取り組み、企業の発展に著しく貢献し、勤務成績も優秀で他の模範となる人。表彰の決定は主催者が推薦書に基づいて選考し決定。表彰は市長、商工会議所会頭より表彰状と記念品を授与します。申し込みは12月25日(木)までに推薦書を工業課へ。

●新技術などの開発
中小企業者の新製品、新技術、省エネルギーなどの開発を行う人に補助金を交付します。対象は市内に本社があり、かつ

補助金を交付
見本市などの出展
全国的規模で開かれる見本市、展示会等（市の主催・共催は除く）に出展する人に対して、補助金を交付し中小企業における自製品・技術の積極的な公開宣伝、先進技術情報蓄積、情報交換の場として活用していただく制度です。

対象は①市内に本社があり、かつ工場等の事業所がある中小企業者②市内の各種中小企業団体対象経費は各種団体などが主催する見本市・展示会等に要する出展小間料（出展に伴う装飾費を含む）補助金額は国際見本市等出展小間料：一社二十万円以内、県中小企業技術振興展：一社二万円以内、主な見本市等

●東京国際見本市、国際金属加工機械展、自動化機械展、産業用ロボット展、県中小企業技術振興展ほか 申し込みは1月31日(金)までに、既に開催された見本市・展示会等に出展した場合、実績報告書、これから出展する場合は出展計画書を工業課へ提出

商工あんない
工場等の事業所がある中小企業者 対象となる開発機械、器具装置（生産施設）の省力化・高性能化や自動化のための技術新製品の開発、省資源・省エネルギー対策関連技術 公害防止関連技術ほか 対象経費は原材料費、構造物費、機械装置費、外注加工に要する経費ほか。いずれも六十年度中に事業が終了し、支払われた費用であること 補助率・補助金額は補助対象経費の二〇％以内、一件五十万円以内 申し込みは1月15日(木)まで申請書二部を工業課へ

小規模店の経営研修
日時 12月12日(木)午後1時30分～3時30分 会場 商工会議所
対象 商店経営者先着五十人
テーマ 女性が活躍するようにな商店街とは 講師 岡橋流通経営研究所長・岡橋葉子さん
店舗改装・販促の相談
市では専門のコンサルタントを委託し、店舗改装のプランニングにお手伝いをしています。あなたのお店に伺い、具体的な図面の作成をしてアドバイスしますので、どうぞご相談ください。

赤ちゃんのけんこう

12月16日(月)前・後	広瀬コミュニティセンター
〃 〃	下細井団地集会所
〃 〃	江木団地集会所
〃 〃	天川大島原町自治会館
12月17日(火)前・後	母子健康センター
〃 〃	文京町三丁目自治会館
12月20日(金) 〃	総社公民館
12月23日(月)前・後	元総社公民館
〃 〃	東公民館
〃 〃	朝倉団地公民館
〃 〃	駒形会議所
〃 〃	下川淵公民館
前…午前10時～11時30分 後…午後1時～3時 〃…午後1時30分～3時	
12月5日・12日・19日・26日(木)	東公民館
午後1時15分～4時	
対象…妊婦 ※当日は母子健康手帳をご持参ください。	

■母子健康相談

■母親学級

壮年期からのほけん

12月11日(火)午前9時～10時	東公民館
12月18日(火) 〃	母子健康センター
申し込み…電話で保健衛生課☎内線3264へ	
12月10日(火)午後0時30分～1時	桂萱公民館
12月12日(木) 〃	やまびこセンター
申し込み…電話で保健衛生課☎内線3264へ	
病医院・診療所で検診を受ける場合は実施医療機関へ電話でまたは直接申し込んでください。	
12月17日(火)午後1時30分～3時	母子健康センター
〃 〃	文京町三丁目自治会館
12月19日(木)午前9時～正午	泉沢町公民館
12月23日(月)午後1時30分～3時	下川淵公民館
〃 〃	元総社公民館
〃 〃	東公民館
12月26日(木)午前9時～正午	富田町公民館
対象…40歳以上の人またはその家族	
12月10日(火)午後1時30分～3時30分	芳賀公民館
〃 〃	元総社公民館
12月12日(木) 〃	永明公民館
12月13日(金) 〃	桂萱公民館
12月17日(火) 〃	医療センター
12月18日(水) 〃	中央公民館
12月19日(木) 〃	文京町三丁目自治会館
12月20日(金) 〃	下川淵公民館
12月24日(火) 〃	東公民館
対象…40歳以上の人またはその家族、希望者 問い合わせ…保健衛生課☎内線3267 ※健康手帳をお持ちの方はご持参ください。	
12月4日(火)午後1時～1時30分	中央公民館
12月17日(火) 〃	〃
対象…高血圧でお悩みの人またはその家族、血圧について関心のある人(40歳以上) 申し込み…電話で保健衛生課☎内線3264へ	

■医師による健康相談

■高血圧教室

インフルエンザ予防接種医療機関

医療機関名	住 所	電 話	医療機関名	住 所	電 話
池田 医院	西片貝町二丁目	☎2378	長崎 医院	住吉町三丁目	☎3274
生方 医院	表二丁目	☎2818	大塚内科医院	住吉町三丁目	☎2399
梶田 医院	上新田町	☎3025	齊藤内科医院	上小出町二丁目	☎1069
金沢 医院	総社町一丁目	☎0468	太田 医院	紅雲町二丁目	☎3368
岸 医院	本一丁目	☎0081	アキヤマ医院	平和町二丁目	☎5265
すぐた 医院	光が丘町	☎5622	矢端 医院	表二丁目	☎2816
南橋 医院	青柳町	☎4624	同仁 医院	城東町四丁目	☎6085
永島 医院	三保町三丁目	☎6435	桑島小児科医院	城東町三丁目	☎0080
関内科医院	天川大島町一丁目	☎4680	高橋小児科医院	東善町	☎0203
橋本小児科医院	南三丁目	☎9755	尾内小児科医院	下川町	☎4005
堀内小児科医院	南四丁目	☎5348	大川小児科医院	若宮町二丁目	☎5288
春山 医院	山二丁目	☎1551	宮石内科医院	上細井町	☎1876
小島田診療所	小島田町	☎0370	瀧前橋協立病院	上新田町	☎6011
森田 医院	山一丁目	☎4089	本町協立病院	朝倉町三丁目	☎3511
元山胃腸科医院	上沖町	☎6699	本町協立病院	本三町三丁目	☎4887
山下外科医院	城東町四丁目	☎3726	本町協立病院	本三町三丁目	☎5137
小田内小児科医院	城東町二丁目	☎4793	老病研究病	本三町三丁目	☎3311
小川内小児科医院	下川町	☎3877			



信頼感のあるお手伝い

お母さんの相談相手

母子保健推進員の活動

母子保健推進員は、妊産婦や乳幼児の大切な健康を守り育てるため、あなたの身近で活躍しています。

市が母子保健推進員制度を設けたのは昭和四十八年。現在十八地区五百二十七人の推進員を委嘱しています。一歳六か月児健診をはじめ各種乳児健診のお誘い、健診会場や母子健康相談会などでは、保健婦のアシスタントとして身体計測などのお手伝いをしています。三月から四月にかけての乳幼児健康カレンダーの個別配布も母子保健推進員の活動によるものです。

母子保健推進員は、妊産婦や乳幼児を持つお母さんの良い相談相手として、とても優しく信頼感の持てる人たちです。みなさんの家庭を訪問した際は、育児経験の先輩としてお気軽にご相談ください。

○…お問い合わせは保健衛生課☎内線3264へ。

健康手帳

肝硬変という病気は、肝臓の大切な仕事をする肝細胞がだんだん少なくなり、その代わりには繊維が増えて肝臓が硬くなった状態で、肝臓の機能が低下し、その上肝臓がんを合併しやすいという嫌な病気です。原因には、①ウィルス性肝炎に引き続いて起こるもの②胆道炎の繰り返しで起こるもの③心臓が悪くて肝臓のうっ血が絶えず起こるもの④酒の飲み過ぎで起こるものなどいろいろあります。

肝硬変

慢性の病気で、初めはほとんど無症状で、しだいに食欲不振、体重減少などがあり、進行すると手のひらが赤く見えたり、顔・前胸部・肩の皮下の毛細血管が拡張して、くも状血管腫(しゅ)というものが出たり、腹水がたまったり、軽い黄疸(だん)が出たり、男性の乳房が女性のように大きくなったたりします。末期の重い症状は吐血、下血とこん睡です。

肝硬変

この病気では肝機能検査が重要な検査で、肝臓の機能を調べるために、血液検査を行います。肝臓の機能が低下すると、血液検査の結果、肝臓の機能が低下していることがわかります。

肝硬変

肝硬変は、肝臓の機能が低下し、肝臓の組織が硬くなる病気です。肝臓は、私たちの体にとって非常に重要な臓器であり、肝臓の機能が低下すると、様々な症状が現れます。

医療費の通知

国民健康保険

所得控除の対象

国民年金保険料



今年度第二回目の国民健康保険医療費の通知をします。

今回は、今年九月診療分についての医療費で、内科、歯科、薬局、柔道整復(接骨)に区分し、受診者名、日数、医療費が記載されています。配布は、今月上旬に各世帯あてに直接郵送します。

この通知は、健康の大切さを認識し、国民健康保険事業がより健全に発展するよう、ご理解とご協力をいただくために行っているものです。

○…お問い合わせは国民健康保険課☎内線3135へ。

国民年金の保険料(60年分)			
区 分	期別納付	前 納	
定 額 保 険 料	79,840円	78,930円	
定額・付加保険料	84,640円	83,610円	

(注) 期別納付欄の金額は59年度第6期分から60年度第5期分までの納付保険料の額です。

精神衛生相談

電話相談 ☎7721 日時 毎週土曜午前9時～正午(面接相談) 日時 12月17日(火)午後3時～午後4時

市役所は、〒371前橋市大手町二丁目12-1 ☎24-1111です。

あたたかい
ころ

□児童図書二十七冊江田町
富澤薫さんから東小へ。
□児童図書五十四冊箱田町
長井正美さんから東小へ。
□竹ぼうき十本西大室町・渋
沢啓一さんから東小へ。
□竹ぼうき三十本二宮町・
岩上宇佐司さんから三宮小へ。
□土俵用シート一基高井町一
丁目・吉田俊彦さんから、勝山
小へ。

□無線受令機十五台前橋西ラ
イオンズクラブ(鈴木弘季会長)
と前橋東ライオンズクラブ(安
東宣夫会長)から、市消防団へ。
□車いす一台ライオンズクラ
ブ国際協会三三三A地区(安
藤賢一代表)から、前橋サン・
アビリティーズへ。

□現金三万円住吉町一丁目・
浅川良三郎さんから、災害遺児
母子・父子家庭援助基金に。
□桜苗木四十本幸塚町・田畑
一光さんから桃小へ。
□チューリップ球根六百個農
林中央金庫前橋事務所(宇都宮
司安所長)から、市立幼稚園(三
園)へ。
□ヒゴイ七匹三河町一丁目・
田村健一郎さんから中川小へ。
□陶芸がま一基上小出町・中
里隆彦さんから岩神小へ。

今年の交通事故

一月〜十月(一)は前年同期
▽件数一八八件(二四八六件)
▽死者 二人 (二二人)
▽傷者二〇六九人(二六五三人)

前橋けいりん

12月7日(土)・8日(日)・9日(月)
14日(土)・15日(日)・16日(月)・21日
(土)・22日(日)・23日(月)に開催しま
す。

○…当日は競輪場付近の交通混
雑が予想されますので、みなさ
んのご協力をお願いします。

二情報

25日に「第
九」演奏会

前橋音楽
鑑賞会の年
末恒例「第
九」公演が今年も行われます。

日時12月25日(木)午後6時30分
会場県民会館 出演佐藤功
太郎指揮、羽根田宏子(ソフ
ラノ、玉敷やよい(メゾ・ソフ
ラノ、白石邦憲(テノール)、桜
井直樹(バス)、新星日本交響楽
団管弦楽、前橋第九合唱団(合
唱) 曲目ベートーベン作曲
交響曲第九番「合唱付」 入場
料S席三千五百円、A席三千
円、B席二千五百円、C席二千
円(以上会員料金。一般は五百
円増し、高校生以下五百円引き
間い合わせ前橋音楽鑑賞会 ☎
34791

地区朝市

12月8日(日)
南町四丁目・
前橋商高西駅南大通り、朝7時



いよいよマラソンシーズンの到来です。
桂萱中の生徒たちも校内大会に向けてトレ
ーニングに大ハッスル。

あぐら'85

老人の家庭
看護など
家庭看護法
の講習会を行います。
日時基礎家庭看護法12月11
日(木)・13日(金)・18日(木)・20日(金)
老人家庭看護法12月10日(水)・
12日(木)・17日(火)、時間はいずれ



FMリクエストアワーのDJ
新井 聖子さん(20)
大手町一丁目13-6

土曜日の午後、NHK FM
放送から、楽しいおしゃべり
と音楽が聞こえてくる。前橋
放送局が制作する「TPリク
エストアワー」だ。高橋佳久
アナウンサーとペアを組み、
一週おきに同番組のアシスタ
ントを務めている。
「たくさん若い人が聴い

「まえばしの
水」をどうぞ
市観
光協会
(商政
課内) 5111では、健康保
険都市・まえばしの水」の缶詰
を一般頒布しています。非常用
水やお蔵用に利用ください。
郵貯貯金にも
証明書が必要
法政
正によ
り、来
年一月四日から郵便貯金をする
時は、民間金融機関と同様、本
局にお問い合わせください。

子さんが最年少。
「生放送でよ、初めての
時は緊張しました。こんなに
はがうまく出なくて、汗びっ
しりでした」
桃井小、一中から前女高を
経て、現在、新潟女子短大に
在学中。中国語を専攻。今年
は、学業と放送の仕事とで忙
しい。
番組を担当して八か月が過
ぎた。個人あてのカードも来
るようになった。馬庭(まに
わ)という地名をバネイと読
んでバネイのセイコちゃん
の愛称も生まれた。明るくデ
ンボがよいとの評判も。
「だいぶ慣れました。なる
べくリラックスして、聴いて



ふれあい
ひろば

も午前10時〜午後3時 会場
中央公民館 対象満18歳以上
の男女、先着二十人 申し込み
12月7日(土)正午までに日本赤
十字社群馬支部 ☎9118
へ。無料
佐久間川吉野 来
川水系が断水 年
二月下
旬まで
護岸改修・橋梁新設工事のため
佐久間川・吉野川水系が断水し
ます。範囲は上流の荒牧町(東
武バス前橋営業所付近)から、
下流の西片町五丁目(児童文
化センター付近)までです。お
気付きの点は区画整理第二課 ☎
3967へ。
駒形警察官駐 建
在所が仮移転 物の
に伴い、
駒形警察官駐在所は駒形町一二
〇七番地に仮移転しました。電
話は従来どおり ☎0204で
す。新駐在所は、二月一日から
移転前の敷地内(駒形町七番
地)で、開設されます。

相談

□心配ごと相談 12月
2日・9日・16日(月) 12
母子福祉センター 12
月4日(水)・6日(金)・11
日(水)・13日(金)中央公民館
い
ずれも午後1時〜4時
□行政・税務・交通事故相談
12月10日(火)午後1時〜4時、前
橋西武7階
□人権相談 12月20日(金)午後1
時〜4時(本紙3面参照)
□消費生活相談 12月18日(木)午
後1時〜4時、市役所1階相談
コーナー。相談員は市消費生活
安定推進会議委員の中西周子さ
んと女屋喜久枝さんです。

新・まえばし風土記

水源かん養のこと

「県央」からの本市分給水量
が限界に達した後は、どうい
うことになるのだろうか。
第五次拡張計画で見込んだ計
画を基にしたものであり、実
際に水不足が起きる事態はかな
り先に持ち越されることになる
とみられている。
しかし、ぎりぎりいっぱい
は心配だ。今の水量を確保した
うえで更にゆとりがほしい。
その「ゆとり」のために、市
は地下水に目を向けている。涵
(かん)養を十分行えば、市内の
地下水には、まだまだ十分可能
性があるの
はないか
との考えに立
つてである。
一昨年から敷
島公園周辺の
地下水開発と
涵養方法につ
いて、専門的
調査を日本水
道協会に委託
して実施して
いるのも一つの動きだ。
市街地から離れた利根川沿
いに広がる敷島公園を、ここま
だ思い浮かべてみよう。第一に
挙がるのはあの松林だろうか。
そして緑の芝生、満々と水をた
たえたボート池、季節を彩るば
ら園。更に、野球場、陸上競技
場などの屋外運動施設など。ま
た、潮太郎詩碑をはじめ、点在
するかずかずのモニュメント。
そこには、市街地では得ら
れない、大きな自然の空間と水
と緑がふんだんにあり、魅力あ
ふれる景観を形づくっている。
最近、市は公園の近くの少し



地下水をかん養する敷島公園

ガメなども住む。水面をミズス
マシ、アメンボが滑る。子供た
ちは裸足で水と戯れ、釣りに興
じる。夏の夕べにゲンジボタル
が、秋風が立つと赤トンボが飛
び交う。
都市化に伴い、ふるさとが失
ってしまった懐かしい水辺の景
観は、人々に季節感を呼び戻し
心の安らぎを与えるだろう。
水郷の構想は、単に新たな景
観造りが目的なのではない。自
然がよみがえればよみがえるほ
どに水は守られる。潤いのある
景観は、文字どおり、豊かな水
を潤してくれるのである。