

市民の願い

わたしたちは
水と緑と詩のまち 前橋の市民です
日々のしあわせと伸びゆくこのふるさとの
明日をめざして
1 やさしい心をもとう
1 強いからだをつくろう
1 たのしく働こう
1 自然をまもろう
1 文化を大事にしよう

し ば し ま 報 元

12月1日

昭和61年(1986年)・第849号

発行・前橋市役所 〒371前橋市大手町二丁目12-1・電話24局1111(大代表)／編集・総務企画部広聴文書課／毎月1日・15日



根岸 誠さん

甘い音色に誘われ
われ中学から
アルトサクソフーンを吹いています。
甘い音色がいいんですよ。音楽が
好きで中学の時に吹奏楽のクラブ
に入っただけです。昨年七月に市民
吹奏楽団が結成された時は、とて
もうれしかったですね。初めての
演奏会も緊張してやっています。(天
川大島町・公務員・26歳)

メモ 今月7日(日)午後2時か
ら、市民文化会館で第1回演奏
会を開く。イギリス民謡組曲な
ど9曲を演奏。入場無料。



青春ハーモニー

初公演が目前 市民吹奏楽団

火曜日の夜、中央公民館の四
階ホールからフランスのハーモ
ニーが聞こえてきます。今日は市
民吹奏楽団の定期練習日――。
メンバーは現在八十五人。大
学生、会社員、公務員などで編
成された平均年齢二十四歳の若
々しい楽団です。午後七時から
の「時間は神経が指揮者に集中
今、初の演奏会に向けて最後の
仕上げに全力投球です。
音を愛する市民の集まり。き
つとすばらしいコンサートにな
ることでしょう。



○ として保存してください つかまた お役にたちます ○

ピックアップ

市営住宅に入居しませんか……2面

- ▽ 飲酒・暴走運転、みんなで追求……3面
- ▽ 1月15日・恒例の成人祝ご案内……4面
- ▽ 所得税の精算手続き「年末調整」……5面
- ▽ お済みですか、水道管の冬支度……6面
- ▽ お年寄りの介護などをお手伝い……7面
- ▽ 鼓笛行進の写真贈呈、吉岡さん……8面

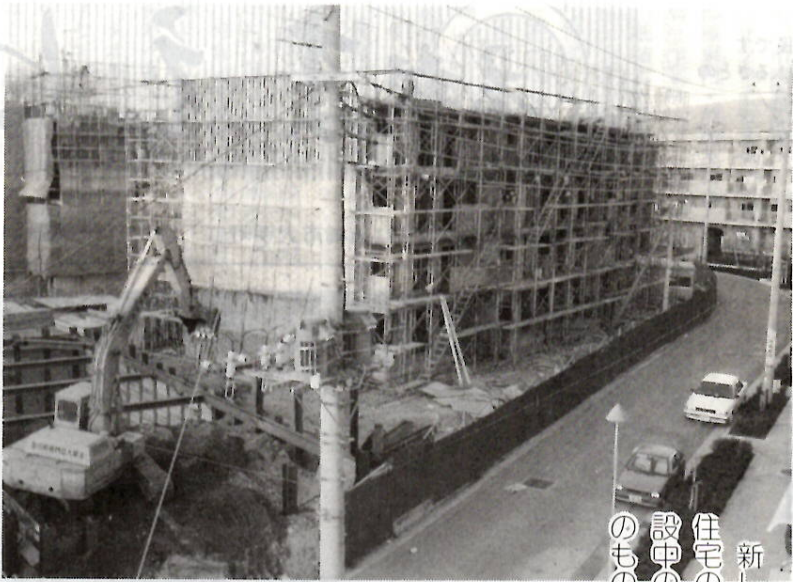
ご協力ください

年末年始の清掃業務

- 年末・年始のゴミ収集
年末は12月30日(火)の収集指定町内
まで、年始は1月5日(日)の収集指定
町内から平常どおり行います。それ
以外の町内は収集指定日までゴミを
出さないでください。
- 12月31日(火)から1月4日(木)までは
収集を休みます。この間のゴミは家
庭で保管するなどしてください。
- 自己搬入の受付
12月29日(月)・30日(火)は午後4時ま
で、1月5日(日)は午前9時から正午
まで個人によるゴミの搬入を受け付
けます。燃えるゴミを処理したい人
は六供清掃工場 ☎20130 か亀泉
清掃工場 ☎1783 に、燃えない
ゴミは荻窪清掃工場 ☎0621 に
ご自分で搬入してください。
- し尿収集
年末は12月30日(火)午後3時まで、
年始は1月5日(日)から行います。
- 公衆便所
公衆便所は、きれいに使用しまし
よう。水洗便所の時は指定されたペ
ーパー以外のものを便器に捨てない
でください。
- 犬・猫の死体の処理
12月31日(火)から1月4日(木)まで収
集を休みます。交通事故などによる
死体は、段ボール箱やビニール袋に
詰めて保管しておいてください。収
集は1月5日(日)から行います。
- コンテナ
コンテナの使用は設置されている
町内の人に限ります。ゴミは必ず自
分の町内のゴミ集積所に出してくだ
さい。コンテナの周囲にはゴミを置
かないでください。
- ……お問い合わせは環境整備課 ☎内
線3272へ。

市営住宅の入居者募集

新設 南橋・朝日団地に77戸



来春の完成を目指し建設が進む南橋第4団地

新しい環境で快適な暮らし。今年度第二回の市営住宅の入居者を募集します。南橋町と朝日町二丁目に建設中の七十七戸のほか、広瀬・芳賀・江木団地など既設のものや、単身者向け市営住宅の公募も行います。

住宅のあらまし

新設は南橋第四団地と朝日第二団地で建設戸数は七十七戸。老朽住宅建て替え入居などのため公募戸数は少なくあります。入居予定日は来春四月一日です。住宅の概要、申し込み区分、家賃などは表1をご覧ください。

申し込み手続きの日程
申込用紙の交付 12月5日(金)～13日(土) 申し込みの受付 12月5日(金)～16日(火)、いずれも日曜を除く午前8時30分～午後5時(土曜は正午まで) 場所 市役所8階住宅課

芳賀など既設団地も

空き家が生まれた場合に入居

既設の市営住宅の入居者も募集します。この募集は入居あつせん有効期間(次の公募の日ま

表2 既設の市営住宅の概要				
No	団地名	種別	間取り	家賃(円)
1	広瀬	1	2K・3K	21,700～9,600
		2	2K・3K	15,700～6,900
2	南橋	1	2K・4LDK	39,800～7,800
		2	2K・4DK	31,500～4,200
3	芳賀	1	2K・4K	20,600～13,900
		2	2K・4K	26,000～10,800
4	江木	1	2K・4DK	35,800～7,300
		2	2LD・3DK	28,400～21,200
5	朝倉	1	2K・4DK	38,000～7,700
		2	2DK・3DK	29,100～22,300
6	岩神	1	3K・3DK	25,000～24,700
		2	3K	19,000～16,500
7	昭和	1	3DK・3LDK	30,800～26,600
		2	3DK	24,300～22,400
8	国領	1	3DK	19,900～13,300
		2	3K	14,700～10,000
9	城東	1	3DK・3LDK	31,700～27,500
		2	3DK	26,100～21,600
10	六供	1	3DK	33,900～33,800
		2	2LD・K	26,200～26,100
11	天川	1	3LDK	31,200～27,300
		2	3DK	22,600～21,200
12	日吉	1	3LDK	30,800～30,700
		2	2LDK	22,100～22,000
13	元総社	1	3LDK	32,900～30,800
		2	3DK・2LD・K	25,700～22,600
14	朝日	1	3DK	28,500～24,200
		2	3DK	20,500～17,300
15	関根	1	3DK	24,300～24,000
		2	3DK	17,400～17,100
16	後関	2	3DK	28,600～21,600
17	古市	2	3DK	29,000～28,700
18	南町	2	3DK	18,200～17,900
19	日吉町	2	3DK・3LDK	32,300～26,000
20	若宮町	1	3DK	38,400～38,200

通学区や駐車場、設備などは次のとおりです。
通学区 南橋・桃川小、南橋中朝日・中川小、二中 駐車場 南橋・三戸に二台、朝日・なし
(駐車場は団地入居者代表と当該自治会が管理運営 供給ガス 南橋・プロパンガス 朝日・都市ガス 設備など ①浴槽とかま、一部の照明器具は入居者の設置②ふろがまはバランス式用で設計③入居後に共同施設の使用料など負担
□入居者の資格要件
①市内に居住しているか勤務場所があり住宅に困っている②職業に従事し独立の生計を営む親子や夫婦(婚約者を含む)を

表3 基準月収額の出し方

(1) 1人の収入で申し込みする場合の早見表				
区分	扶養家族種別	1人	2人	3人
給付所得者	第一種	3,463,999 ～2,424,000	3,875,999 ～2,896,000	4,287,999 ～3,360,000
	第二種	2,423,999以下	2,895,999以下	3,359,999以下
事業所得者	第一種	2,274,000 ～1,530,001	2,604,000 ～1,860,001	2,934,000 ～2,190,001
	第二種	1,530,000以下	1,860,000以下	2,190,000以下

(2) 入居しようとする家族の中で2人以上収入を得ている(婚約者を含む)場合、または所得税法に基づく老人控除対象配偶者、老人扶養親族、老年者、寡婦(夫)、障害者、特別障害者に該当する人がいる場合の基準月収額は下記の算式で計算します。
$$\frac{\text{入居世帯員全員の所得金額} - \text{親族同居・扶養・老年者控除等}}{\text{世帯員数} - \text{親族同居・扶養・老年者控除等}} \div 12 = \text{基準月収額}$$

(3) 家族の中に所得税法に基づく老人控除対象配偶者、老人扶養、老年者、寡婦(夫)、障害者、特別障害者に該当する場合は、6万円から33万円までの所得控除が適用されます。

表1 新設市営住宅の概要

団地名	申込区分	種別	構造	建設戸数	間取り	家賃
南橋第四団地	A	1	5	4	4DK(8・6・6・洋間・DK)	38,000円
	B			6	3DK(8・6・6・DK)	35,000円
	C			4	3DK(6・6・6・DK)	35,000円
	D			5	3DK(6・6・4.5DK)	31,800円
	E			1	2DK(6・6・DK)	30,400円
	F	2	4・5	4	4DK(6・6・6・洋間・DK)	31,500円
	G			10	3DK(6・6・6・DK)	27,000円
	H			23	3DK(6・6・6・DK)	27,000円
	I			8	2DK(6・6・DK)	23,000円
	J			12	3DK(6・6・4.5DK)	40,000円
朝日第二						

(注) ①構造はいずれも中層耐火構造です。②間取りの()内の数字は畳数です。③表中の家賃は、1・2階の金額です。3階から階を増すごとに100円づつ低額となります。ただし朝日第二団地は入居戸が3階以上のため3階の金額です。4階から階を増すごとに100円づつ低額となります。

市営住宅入居申し込みについてのお問い合わせは住宅課内線3808へ。
□住宅のあらまし
団地名 南橋第一(二戸)、同第二(二戸)、同第五(二戸) 種別 構造 第二種簡易耐火構造 家賃 四戸連建て 間取り 2K 家賃 七千円～七千七百円 建設年度 41年度～44年度
□入居申込資格
市内に居住しているか勤務場所があり現に住宅に困っている人で、①60歳以上(女性は50歳以上)の人②身体障害者③戦傷病者④原子爆弾被爆者⑤生活保護法による被保護者⑥海外からの引き揚げ者―のいずれかに該当する人です。所得は基準月収額が十万円以下で、家賃の支払い能力のある人。保証人、入居者の選考などの規定は一般公募に準じます。

広瀬団地では 単身者向けも

単身入居者向け市営住宅の公募も併せて行います。戸数は広瀬団地の四戸。入居者には一定の資格があります。入居予定日は来春三月一日です。

市政スポーツ

好評、CD貸し出し

一日に三十枚も。クラシック百八十枚をそろえ、先月から市立図書館で始まったコンパクトディスク(CD)の貸し出し。いい音求めて好評です。

国道にイチヨウ植樹

市民や企業から寄せられた募金を基にした「イチヨウ並木づくり」が始まりました。元総社町内の国道17号・高前バイパスで、ツツジやツゲも。

社協だよりが全国一

年四回、社会福祉協議会が発行して、市民のみならずにお配りしている「社協だより」。今年度の市区町村社協広報紙コンクールで見事第一位に。

早朝清掃活動に800人



開校記念行事にお年寄りも

若宮小の開校記念の集いに、地元のお年寄りが参加して民謡踊り。先月21日から24日まで同小の体育館を会場に、ステージ発表や作品展覧会がにぎやかに行われました。



特別人権相談所

19日に市役所で

十二月四日(木)から十日(水)までは人権週間です。人権擁護委員と前橋地方方法務局の職員による特設人権相談所を開設します。人権問題や家庭・隣近所の問題などでお悩みの方はご利用ください。相談は無料で秘密は守ります。お気軽にお出かけください。

日時 12月19日(金)午後1時～4時
会場 市役所3階31会議室
人権擁護委員の自宅、前橋地方方法務局人権擁護課では、常時相談を受け付けています。

○お問い合わせは広聴文書課
☎内線3522へ。

同和問題講演会

5日に県民会館

同和問題の解決は、行政の責務であるとともに国民的課題だといわれています。この認識に立って啓発活動の一層の充実を図るために、次のとおり同和問題講演会を開催します。ぜひご参加ください。

日時 12月5日(金)午後1時30分～3時20分
会場 県民会館
テーマ 同和問題、解決の課題
——ともに生きる—— 講師 神戸新聞編集委員・有井基さん
問い合わせ 厚生課 ☎3237、社会教育課 ☎内線4023

先端設備導入に補助

高度先端設備を導入する中小企業者に補助金を交付します。対象 市内に本社があり、工場等の事業所がある中小企業者

対象設備 今年1月～12月に導入した省力化・生産性向上・高品質化に効力のある機械設備で、既に利子が支払われたもの。対象経費 金融機関からの機械設備導入資金借入元本に対し、年2%以内の利子と予算の範囲内で補助(市機械貸付制度、県の

飲酒運転追放みんなで

年末年始の交通安全運動

12月10日～62年1月9日



悲惨な事故 夜間は特に注意を払って

「無事故で年越し明るい年始」を合い言葉に、年末年始の交通安全運動が今月十日(木)から来年一月九日(金)まで、県下で一斉に実施されます。

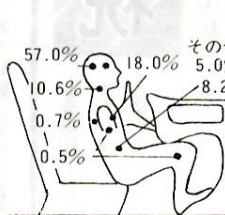
年末年始は、忘年会、新年会など飲酒の機会が多く、仕事上の気ぜわしさも加わって交通事故の多発が予想されます。車を運転する人はもちろん、歩行者のみなさんも交通事故を起こさない、交通事故に遭わないように、次のことに注意し尊い命を守りましょう。

●飲酒・暴走運転の防止

「乗るなら飲むな飲んだら乗るな」という標語は、ドライバーならだれでも知っていることですが、飲酒運転が後を絶たないのも事実です。飲酒運転は、社会的に許されるべき行為でなく、他人に対して大変迷惑であることから、罰則も重くなっています。飲酒運転追放の運動を、家庭、地域、職場の中に定着させましょう。

自動車乗員死亡者の

損傷部位・発生率



道路交通法の改正により車を運転する人すべてに、シートベルト・ヘルメットの着用が義務づけられ、違反者には行政処分点数一点が付けられます。

●シートベルト・ヘルメットの着用の徹底

道路交通法の改正により車を運転する人すべてに、シートベルト・ヘルメットの着用が義務づけられ、違反者には行政処分点数一点が付けられます。



緑とゆとりの空間

高架完成に伴って、前橋駅の南口に広場が誕生しました。広さは約6,400平方メートル。ロータリー式の車道、みかげ石色の歩道、中央の憩いのスペースなどから構成されており、イチヨウ、サルスベリ、ツツジなどの植栽が施され、花壇もポイントとなって彩りを添えています。

南口広場

高架完成
新時代へ
3

明るく落ち着いたゆとりの空間となっています。県都前橋の新しい玄関口として、これからの市南部発展の核として、シンボリック的存在になりそうです。

石油ファンヒーター

使用は十分注意して

各家庭で暖房器具を使用する季節になりました。石油ファンヒーターの使用の際は特に次のことに注意しましょう。

①三十分に一回の割合で換気する

②一週間に一度はフィルターを掃除する

③異常な臭い、煙、火花などが発生したら、直ちに使用を中止し、換気し、修理を依頼する



消費生活

「コナ」

一度はフィルターを掃除する

一度はフィルターを掃除する

まちの話題

未来の家族へ
タイムカプセル

亀里町阿内宿

先月十六日、亀里町の阿内宿公民館の敷地内に、二十一世紀の家族へあてたタイムカプセルを入れたタイムカプセルが、地元関係者により埋められました。



これは、同町阿内宿の土地改良事業が昨年度の竣工、その竣工記念碑の建立にともない計画されたもの。タイムカプセルは、五十年後の二〇三六年に開かれます。町の人たちはどのようなことを書き残したのでしょうか。

自然を満喫

星空ハイイク

岩神町二丁目 静 精子 57

もやの奥から神秘的な姿を見せ始めた白樺。大沼の湖面のかすみがかかったオレングラに色付き、またすぐさま変化してゆく朝六時。私は、大勢の星空ハイイクの仲間とみなさんと白い息を弾ませながら完歩した感激を味わいました。や

つたぞ、二十六

のコースを

わたしの前橋



桃木川から見た赤城山
鈴木 栄作 63 (駒形町)



さわやか

前橋市指定工事業者一覧表

(昭和61年9月1日現在)

所在地	工事業者名	電話	所在地	工事業者名	電話
岩神町三丁目14 4	松下水道工業所	32 0131	下細井町23 39	巴興業(有)	32 6184
岩神町三丁目15 1	山波工業所	31 7284	下細井町336	五代設備工務(有)	34 5032
岩神町四丁目25 19	タチバナ設備(有)	31 4784	関根町23	萩原設備(有)	32 2186
昭和町一丁目24 9	(有)第一水道	31 9602	上小出町713 2	大生設備工務	34 6481
昭和町二丁目1 1	酒井工業(有)	31 5000	下小出町二丁目19 24	(有)三基工業	33 5873
昭和町三丁目14 9	大沢工業(有)	31 9865	下小出町三丁目14 12	梅村設備	32 7828
昭和町三丁目15 3	茂木設備工業(有)	32 3245	下小出町626 1	(有)茂木住宅設備	34 1298
昭和町三丁目26 26	(有)丸山管工設備	31 3203	川原町376 66	(有)敷島水道工業	32 2347
昭和町三丁目38 2	斎藤工業所	33 9282	東片貝町71	(有)駒工業所	24 5949
国領町二丁目9 5	東邦設備工業(有)	31 4826	東片貝町639 1	上毛機械店	24 6787
若宮町四丁目14 16	(有)工事丹設	34 1331	西片貝町五丁目113 10	伸高設備工業(有)	24 4677
住吉町一丁目13 12	(有)青木総合設備	33 7262	西片貝町三丁目118 1	大群工業(有)	24 2744
住吉町二丁目19 12	(有)和田設備工業	31 2790	西片貝町一丁目277	青木管工事興業所	31 0090
日古町一丁目15 15	清水水道	32 7161	三保町一丁目45 12	(有)前田設備	21 8553
日古町三丁目251 21	関口工業	31 9636	三保町二丁目24 2	(有)田村鉄工所	31 8632
日古町三丁目255 6	大田設備(有)	34 7124	三保町一丁目45 26	宮地管工(有)	24 2362
日古町四丁目1 3	(有)富士管工設備	31 4671	三保町二丁目11 15	中央興業(有)	32 2098
大手町一丁目15 9	福田設備工業(有)	21 8121	三保町三丁目31 17	市川建設(有)	32 1231
本町三丁目7 9	清水工業所	24 2317	三保町三丁目2 8	第七工業(有)前橋支店	32 6661
城東町五丁目1657 12	城東水道設備	43 6386	三保町三丁目32 10	小原設備(有)	32 2237
城東町四丁目21 8	高野設備興業	32 4911	上泉町1267 3	野中設備(有)	69 8564
城東町四丁目22 3	関東設備工業(有)	32 4033	上泉町2466 2	上武工業(有)	69 2935
城東町四丁目19 2	山上水道	31 8412	上泉町3272	三恵設備工業所	69 2054
文京町二丁目3 3	群馬角張シェルバック(有)	21 7316	下沖町307	(有)荒井設備	32 1194
文京町二丁目7 1	日高工事(有)	21 5590	下沖町292	(有)千木良設備工業	32 9297
文京町二丁目11 4	三山水道(有)	23 3181	狭津町250	南設備工業	69 1708
文京町四丁目3 9	昭和設備工業所	21 3952	狭津町1206	江木水道設備工業	69 0111
大川原町225 24	藤設備工業所	21 5740	狭津町56 2	赤城管設(有)	69 0144
間屋町二丁目9 2	(有)ヤマニ熱工業	53 7400	江木町1073 2	高橋水道設備	69 0339
表町二丁目22 16	(有)狭山	21 2272	堀之下町194 1	(有)小沢設備工業	69 1343
紅雲町一丁目7 22	(有)本田水道工業所	21 8280	上大島町25 1	北沢設備(有)	63 3821
紅雲町一丁目19 16	(有)矢尾板水道設備	21 4736	大川大島町241 2	(有)原田空調設備	61 2118
紅雲町二丁目7 12	(有)長島工業所	21 5843	大川大島町322	(有)三栄設備	24 4897
紅雲町二丁目23 1	町田水道工業所	21 0576	大川大島町三丁目14 32	安藤農機具店	24 1924
南町一丁目14 20	前燃興業(有)	21 3741	大川大島町三丁目28 22	藤原設備工業(有)	24 0345
南町二丁目34 34	(有)寺本設備	21 5011	大川大島町1460	(有)永明設備工業所	61 4054
南町三丁目36 21	南部水道設備(有)	21 7516	駒形町190 3	田中設備工業	66 0073
六供町994	前橋水道(有)	21 1431	二之宮町1154	日野設備	68 3549
六供町189	(有)真塩工業	21 7475	富田町2346 1	大沢設備(有)	68 0589
青梨子町1188 2	植木工業所	51 9752	富田町1223 1	東部設備工業(有)	68 1099
池端町185 2	(有)大丸	51 9902	泉沢町1138 7	道藤商事(有)	68 1307
総社町総社2880	(有)北関設備	51 6436	小屋原町975 1	南雲設備工	66 3305
総社町高井68 1	福島工業(有)	51 6672	荒子町872	鹿沼管組	68 1504
高井町一丁目135 42	大場工業(有)	51 3686	今井町931 8	(有)深沢	68 2805
元総社町151 5	(有)大湖設備	51 2549	朝倉町二丁目2 8	新東町総合メンテナンス	63 4588
元総社町2212	小林設備工業	51 2008	朝倉町1 2 5	タナカ管業(有)	63 2121
鳥羽町36 1	小金山興業(有)	51 6851	西善町429	(有)狩野設備	66 1217
大友町二丁目28 27	ミナト設備	53 3136	狭津町1109 5	(有)板沢設備工業	69 2246
江田町542	群衆設備工業(有)	51 5219	山王町一丁目10 25	(有)山多設備	66 4957
小相木町43 1	梅山水道設備	52 0039	山王町1 24 12	(有)山岸設備工業	66 2067
稲荷新田町492	(有)東設備工業	51 3703	亀里町865	平岩設備(有)	65 0398
古市町一丁目50 14	三洋関東設備機器(有)	51 0571	亀里町246	ニチレイ設備(有)	65 4371
古市町118	大和設備工務	26 3111	鶴光路町259	相互設備(有)	65 1745
竜蔵町66 13	(有)関設備工業	33 0902	力丸町9	下川設備工業(有)	65 0228
下細井町194	入沢設備工業	33 3762	房丸町152	(有)新井住設	65 0777

お宅の水道及び水洗便所の新設や改造、修理などの工事は前橋市の指定を受けた指定工事業者でなければ工事をすることができません。工事の申込みは市のマーク⑤のついた標示板を掲げてある業者に依頼してください。



冬將軍の到来

●寒さから水道管を守りましょう

今年も木枯らし一番が吹き冬將軍がすぐそこまで来ています。ご家庭の水道管の冬支度は大丈夫ですか。水道管を大切に。

凍結による水道管の破裂事故は大部分が防寒設備のないものや、あっても不十分なものです。これはちよつとした注意をすれば未然に防げることなのです。次のことを守って凍結事故を起こさないように早めに用意しましょう。

●夜の冷え込みにご注意
気温がマイナス四度以下になると、水道の凍結を防ぐには

●水道の凍結を防ぐには

①水道管がむき出しになっているところ②水道管やメーターが北側にあるところ③風当たりの強いところにある水道管やメーター。

①水道管

保温材には取り付けが簡単な市販品もありますが、手近なものとして古毛布、布、フェルト、ワラなどがあります。これらを巻き付け保温材がぬれないようにビニールテープなどでしっかりと押さえてください。

②メーターボックス内を、ビニール袋などに入れたぬれていない保温材(発泡スチロールなど)で、保温してください。その際は、検針ができるようにメーターの上面をあけてください。

●水道管が破裂した時は最初に、メーターボックス内の止水栓を締めて水を止め、破裂した部分に布かテープをしっかりと巻き付けて応急手当をしてください。そして、最寄りの指定工事業者(表参照)に修理をお申し込みください。

●水道が凍って水が出ない時は自然に解けるのを待つか、タオルなどをかぶせその上からゆすりとりぬるま湯をかけて解かします。急に、熱湯をかけると水道管や蛇口が破裂することがありますので注意しましょう。

○：お問い合わせは水道局給水課 ☎345511内線221へ。

③水道管がむき出しになっているところ②水道管やメーターが北側にあるところ③風当たりの強いところにある水道管やメーター。

①水道管がむき出しになっているところ②水道管やメーターが北側にあるところ③風当たりの強いところにある水道管やメーター。

①水道管がむき出しになっているところ②水道管やメーターが北側にあるところ③風当たりの強いところにある水道管やメーター。

所得控除の対象

国民年金保険料



国民年金の保険料は、年末調整や確定申告の際に社会保険料控除の対象となります。今年一月から十二月までに納める額は表のとおりです。なお、未納保険料を納付した場合や免除の期間をさかのぼって納付(追納)した場合も対象となります。

記入に当たっては「社会保険の種別欄」には「国民年金」、「保険料支払先欄」には「厚生省」とお願いします。

○：お問い合わせは国民年金課

区分	期別納付	前納
定額保険料	84,480円	83,140円
定額・付加保険料	89,280円	87,820円

注 (1)期別納付の金額は60年度第6期分から61年度の第5期分までの納付保険料の額です。
(2)3月まで任意加入者で、厚生年金や共済組合の加入者の被扶養配偶者(サラリーマンの妻など)の人は下記の金額です。
定額保険料=13,480円 定額・付加保険料=14,280円

ご加入ください

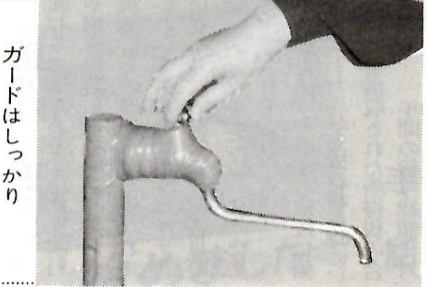
建設業退職金共済制度

この制度は、一般の退職金制度に加入できない工事ごとや短一定期間だけ雇われる建設業に従事する大工、とび職、土木作業員などの従事者のために設けられた労働福祉制度です。現場で働く作業員が、現場を移動し事業主を替えて働いても、働いた日数が、全部通算され、退職金が支払われるものです。

そのしくみは、建設業の事業主が、建設業退職金共済組合と契約を結び、現場で働く作業員を被扶養者として組合から共済

休日の水道指定工事店

- 12月7日(日) ニチレイ設備 ☎654371
- 12月14日(日) 平岩設備 ☎650398
- 12月21日(日) 相互設備 ☎651745
- 12月28日(日) 下川設備工業 ☎650222



犬・猫の引き取り

群馬病院西構内・アニマルブール前で待っています。希望者は印鑑を持参してご来場ください。

日時 12月2日・9日・16日(火)、24日(水)、午前9時~10時
問い合わせ 環境整備課 内線3274、保健所 ☎377

老人福祉センター

しきしま

☎2121

クリスマス集い

日時12月14日(日)午前11時 内容吹奏楽演奏市消防音楽隊、

プレゼント抽選会

12月21日(日)午前11時午後3時

映画鑑賞会

12月7日(日)あかぎ国体 冬季大会ハイライト 12月21日(日)

馬の歴史4 発展する群馬

各種相談

健康相談12月4日(木)午後1時30分3時、病気に悩む医師が相談 血圧測定・保健相談

毎日、午前10時午後3時 職業相談12月10日(水)午前10時午後3時、対象は55歳以上の生活相談12月10日、年金問題や心配ごと、悩みごと

保健学級

12月18日(木)午後1時30分3時、医師による健康管理の話。

機能訓練

12月5日・12日・19日・26日(金)午後1時30分3時。印鑑持参。

人工肛門・人工膀胱

市では、人工肛門(こうもん)と人工膀胱(ぼうこう)受術者に見舞金を支給します。

受給資格1本市に居住し住民票に記載されている人2厚生年金の障害年金を受けていない人3同居の生計中心者の前年の所得税額が四十万円以下の人見舞金受術者一人につき月額三千円(同居の生計中心者の前年の所得税額が二十万円以上四十万円以下の人)は月額二千円

申し込み医師の手続証明書と印鑑、本人名義の預金通帳を持参して厚生課へ 問い合わせ

同課 ☎内線3237

施設で短期保護

お年寄りの福祉向上と介護している家族の負担を軽減するために、寝たきりや痴呆(ちほう)性などの老人を短期間、老人ホームで保護します。

介護している家族が疾病、出産、冠婚葬祭、事故、災害、出張、転勤、看護や学校等の公的行事に参加のため一時的に介護ができなくなり、他に介護者がいない場合に、原則として一週間以内の間保護します。ただし、

●生活用具を給付

寝たきりや独り暮らし老人の日常生活の便宜を図るために、各種用具を給付しています。

対象65歳以上の所得税非課税の人とその属する低所得世帯品目寝たきり老人、特殊寝台、マットレス、エアーマット、腰掛け便座、特殊尿器、浴槽、湯沸かし器、体位変換器、入浴担架、寝たきり・独り暮らし老人)自動消火器

●奉仕員の派遣

身体上または精神上の障害があり日常生活にお困りの人に、家庭奉仕員が各家庭を訪問して身の回りのお手伝いをします。

対象1おおよそ65歳以上の老人2身体障害者(児)3精神薄弱者(児)内容食事や身の回りの世話、洗濯、清掃、買い物その他所得税の状況により費用負担があります

申し込みと詳しいことのお問い合わせは福祉事務所 ☎内線3147へ。



家庭奉仕員が訪問して身の回りのお手伝い

健康手帳

熱傷は全外傷患者の1%程度で、我が国における年間患者数は十五万人を数え、そのうち二千五百人は死亡している現状にあります。熱傷の大半は日常生活の不注意によって起こります。特に子供の熱傷のほとんどは保護者の注意で防ぐことが可能です。一番大切なことは起こさないことです。熱傷は水や油、火、熱湯、熱湯を衣服の上からかぶったりした場合は即座に衣服の上から冷水をかけて熱源を絶つてから冷やしてください。

やけど

熱傷の発生は、熱の作用時間を短縮して熱傷を軽くすることができ、また衣服を脱がせる時は、創面を傷つけないで、水疱が出来る場合はそれを破らないことが大切です。熱傷を受けたら、乳幼児、特殊な部位(顔、手足、外陰部、関節部など)の熱傷や広範囲の熱傷は、初期治療の優劣が、患者の救命や治療の可否、予後の程度を左右します。毛布やシーツにくるんでできるだけ早く、適切な医療機関に運ぶことが大切です。(前橋市医師会)

あなたのご協力

明るい越年募金

歳末を迎え、一日から「明るい越年(歳末助け合い)運動募金」が行われます。昨年はみなさんのご理解とご協力により、一千三百七十六万五千五百五十五円を超える浄財をいただきました。市内の生活保護世帯、長期入院患者、老人福祉施設、身体障害者(児)施設、入所者母子・父子家庭、独り暮らし・寝たきり老人などの人たちに配分し、大変喜ばれました。今年もこうした人たちが明るいお正月を迎えられるよう、みなさんの物心両面にわたる温かい善意をお願いいたします。

介護者教室

日時12月17日(木)午後1時30分3時30分 会場やすらぎセンター(江本町) 対象寝たきり・痴呆(ちほう)性老人を介護している人とそのことに関心のある人、先着三十人 テーマ「知っておくと得する健康のお話(スライド使用)」申し込み電話で厚生課 ☎内線3239へ。無料

災害遺児に手当

交通事故や労働災害で生計の中心者である父や母、これに準じた人が死亡したり障害の状態になった場合、義務教育終了前の児童を扶養している保護者に手当を支給します。

対象1親権者やそれに代わる人で現に児童を扶養し世帯を同じくしている2本市に居住し住民票に記載されている 支給額児童一人月額二千元 申し込み印鑑、保護者の属する世帯全員の住民票の写し、生計の中心者である人の死亡や障害の原因となった交通事故や労働災害事故を証する書類(障害についてはその程度を証する書類も)、保護者名義の預金通帳を持参して厚生課へ 問い合わせ同課 ☎内線3237

保健だより



全力疾走! 元総社中

済みましたか

さわやか健診・がん検診

●さわやか健康診査(一般健康診査) 四十歳以上の該当者に誕生月ごとに個人通知をしています。今年度は、既に該当者全員に通知済みです。必ず市内の医療機関(群大附属病院は除く)で受診してください。また、寝たきりの人やその介護者で、受診できない場合は、医師の訪問診査(往診)が利用できますので、希望する医療機関へ直接申し込んでください。

愛の献血助け合い

12月15日(月)市役所、午前9時30分午後4時

赤ちゃんのけんこう

12月15日(月)前・後	広瀬コミュニティセンター
〃 〃	下細井団地集会所
〃 〃	江木団地集会所
〃 〃	天川大島原町自治会館
12月16日(火)前・後	母子健康センター
〃 〃	文京町三丁目自治会館
12月19日(金)後	総社公民館
12月22日(月)前・後	元総社公民館
〃 〃	東公民館
〃 〃	駒形町会議所
〃 〃	下川淵公民館
〃 〃	朝倉団地公民館
前=午前10時~11時30分 後=午後1時30分~3時	

母子健康相談

母親学級

医療センター

12月15日・22日(月)、1月13日(火)・19日(月) 午後1時~4時



壮年期からのほけん

胃がん検診

12月20日(土)午前8時30分~9時 メディカルセンター 申し込み=電話で保健衛生課 ☎内線3264へ

個別がん検診

病医院・診療所で検診を受ける場合は、個別検診実施医療機関へ電話でまたは直接申し込んでください。

市役所は、〒371 前橋市大手町二丁目12-1 ☎24-1111です。

あたたかい こころ

題字・朝倉由美子
(勝山小6年)

前橋かるた二百組・前橋青年会議所(小野里吉理事長)から、市内施設等へ。

サツマイモ五十。北群馬郡榛東村・茂田友司さんから、福祉作業所へ。

紙粘土十五袋・六供町・福田日出子さんから福祉作業所へ。

竹ぼうき十本・西大室町・沢沢啓一さんから大室小へ。

古代住居模型(一)、古代人の着物(一)・おの(二)、等身大模型(一)・前橋電報電話局(田中壽雄代表)から、讀小へ。

優勝旗一本・(朝倉彰堂)から四小へ。

ビマラヤ杉二本・緑が丘町・中村一平さんから桃小へ。

待合いす四脚・天川大島町・(朝倉光)から、消防署東分署へ。

タオル(一)、歯ブラシ(一)、せつけん(一)、剣山(一)・天川原町・桑原いづみさんから、社会福祉のために。

今年の交通事故

一月(十月・一)は前年同期件数三三〇六件(二八八八件)死者二三人(二一人)▽傷者二四六三人(二〇六九人)

★電話サービス

火災等の情報案内 019 急病等の病院案内 019 0099

前橋けいりん

12月5日(金)・6日(土)・7日(日)・13日(土)・14日(日)・15日(日)・20日(土)・21日(日)・22日(日)に開催。

○当日は競輪場付近の交通混雑が予想されますので、みなさんのご協力をお願いします。

臨時の保母を募集

市立保育所では、保母の産休などの場合に代わって勤める代替勤務者を募集し、登録します。

資格・保母資格免許を持ち、心身ともに健康な女性で、市内に通勤可能な人 申し込み履歴書を持参して直接福祉事務所へ。

随時受付 問い合わせ 福祉事務所 内線3150

商店街の歳末感謝

期間 12月11日(木)・14日(日) 内容 歳末感謝祭「まちかど、まるごと北海道」北海道特産飲み物サービス、えぞ太鼓の演奏、物産展、雪の滑り台など

前橋周辺商店街 期間 12月15日(月)・21日(日) 内容 歳末感謝セール・抽選券付き大売り出し

19日に「第九」演奏会 鑑賞会の年 末恒例「第九」演奏会が今年も行われます。

九 公演が今年も行われます。日時 12月19日(金)午後6時30分 会場 県民会館 出演 飯守泰次郎(指揮)、大島洋子(ソプラノ)、荒道子(アルト)、藤原章雄(テノール)、斎藤俊夫(バリトン)、群馬交響楽団(管弦楽)、前橋第九合唱団(合唱) 曲目 ベ

住宅金融公庫 繰り上げ返済 金融公庫の返済をしている人が、資金に余裕ができたなどの理由から期間を繰り上げて借入金の全部または一部を返済する場合は、無料で受け付けています。将来支



前橋まつりの写真を小学校へ
吉岡 一郎さん(61)

朝日町三丁目30-18-302

前橋まつりの鼓笛隊パレードの写真、今年も小学校へプレゼントした。細井 広瀬、朝倉、荒牧、芳賀、城東など十三校へ。

「勤め先のお店からアーケードの非常通路に出ると、斜め上からのいいアングルになるんです。先頭のプラカード

何校かに送ったんです。大変喜ばれた。丁重な礼状もきた。よし毎年続けてみよう—と思った。

「全部の学校へ送っているんですが、出来、不出来がありまして。今年を入れて延べ三十校分ぐらいですね」

「仕事の合間にという感じですが、お店の人に目に見てもらっています」

京都市の生まれで大阪で育った。若い時は映画製作のスタッフ。映画館の映写の仕事

三情報

地区朝市

12月14日(日) 前橋商高西駅南大通り、朝7時～9時

市民の茶席

12月15日(月) 午後3時 臨江閣茶室、当番は前橋茶道会の橋本宗美さん(023439)

親子のつどい

1月10日(日)・11日(月)・12日(火) 会場 県立妙義少年自然の家 対象 小・中学生とその親(保護者)、先輩百人 内容 どん

焼き、蘭玉・刀・竹馬作りなど

参加費 二千元 申し込み 1月4日(日)までに封筒に、住所・氏名・年齢・性別・電話番号を明記した紙と六十円切手をはった返信用封筒を同封して〒379-0222 群馬県前橋市戸部一〇六 県立妙義少年自然の家へ 問い合わせ 県立妙義少年自然の家 0274-2101

NHKから 放送利用の つどい 日時 12月9日(火)午後1時 会場 中央公民館 内容 実践発表「NHK特集「大黄河」などの学習グループ、講演「今、テレビで伝えたいこと」おはようジャーナル制作担当者 申し込み NHK前橋放送局 0274-7111 へ。無料

相談 心配ごと相談 12月1日(月)・3日(水)・5日(金)・8日(日)・10日(火)・12日(木)・15日(日)、職員研修会館、午後1時～4時

高齢者職業相談 月曜・土曜 午前9時～午後4時(土曜は正午まで)、会場は高齢者無料職業紹介所(国領町二丁目県立福祉会館内) 033585

消費生活相談 12月17日(木)午後1時～4時、市役所1階相談コーナー。相談員は市消費生活安定推進会議委員の吉田光子さんと菅野佳子さんです。

行政・税務・交通事故相談 12月9日(火)午後1時～4時 前橋西武7階

新・まえばし風土記

大渡橋・落橋

利根のかけ橋(三)

今も大渡橋の近くに住む、総社町総社の新木房吉さん(四)が貴重な写真を見せてくれた。

大渡橋の一部を流失させた利根川の大洪水を、自ら愛用のカメラで写真したものがある。写真は三枚、一つの額に収められて居間に飾ってある。

昭和十年九月二十四日から二十六日にかけて、本州は大型台風が襲われた。四国、中国地方を経て、本県の西部を通過して日本海に抜けた。迷走、台風は二十四、五の両日、本県にまれにみる豪雨をもたらした。二十五日の雨量は、平坦地の前橋でさえ九・七

を、榛名山ろくの三倉(群馬郡倉瀬村)では実に三百九〇を記録した。山間部は推して知るべしである。

特に、北毛、西毛の山地での降雨が多く、それを集めた支流という支流から一挙に利根川に流れ込んだのだ。大渡橋付近では、五百メートルの長さともったく同じ川幅を流した荒れ狂う大河となった。

「大きな波が来ることに、三十すつも水かさが増えるのがわかったほど」と新木さん。

大渡橋は、二十五日の夜八時ごろ、大音響とともに倒壊した。と二十七日の新聞が報じている。上流で根こぎにされた立木がおびただしい流木となって、本瀬の上の橋にぶつかると、スパンの長いトラスの部分、は横からの力にはひとたまりもな

が軒取り残されている。新聞の写真には、あふれた水で川のようにになった県庁前通りの様子が写っている。

死者三百八十八人、行方不明三十九人、傷者百九十九人、家屋倒壊と流失三千二百二十六軒、橋りよう流失二百、道路損壊八百。県下の被害は甚大だった。

明治四十三年のそれに匹敵する二十五年度の記録的な大水害だった。近代的大渡橋一世に挑戦である。不運と言うべきか、あまりにも厳し過ぎた試練ではあった。



大洪水を流したトラス部分 鋼鉄トラス部分