

市民の願い

わたくしたちは
水と緑と詩のまち 前橋の市民です
日々のしあわせと伸びゆくこのふるさとの
明日をめざして

- 1 やさしい心をもとう
- 1 強いからだをつくろう
- 1 たのしく働こう
- 1 自然をまもろう
- 1 文化を大事にしよう

前橋まえばし

2月1日

昭和62年(1987年)・第853号

発行・前橋市役所 〒371前橋市大手町二丁目12-1・電話24局1111(大代表)／編集・総務部広聴文書課／毎月1日・15日

まちづくり 第一線

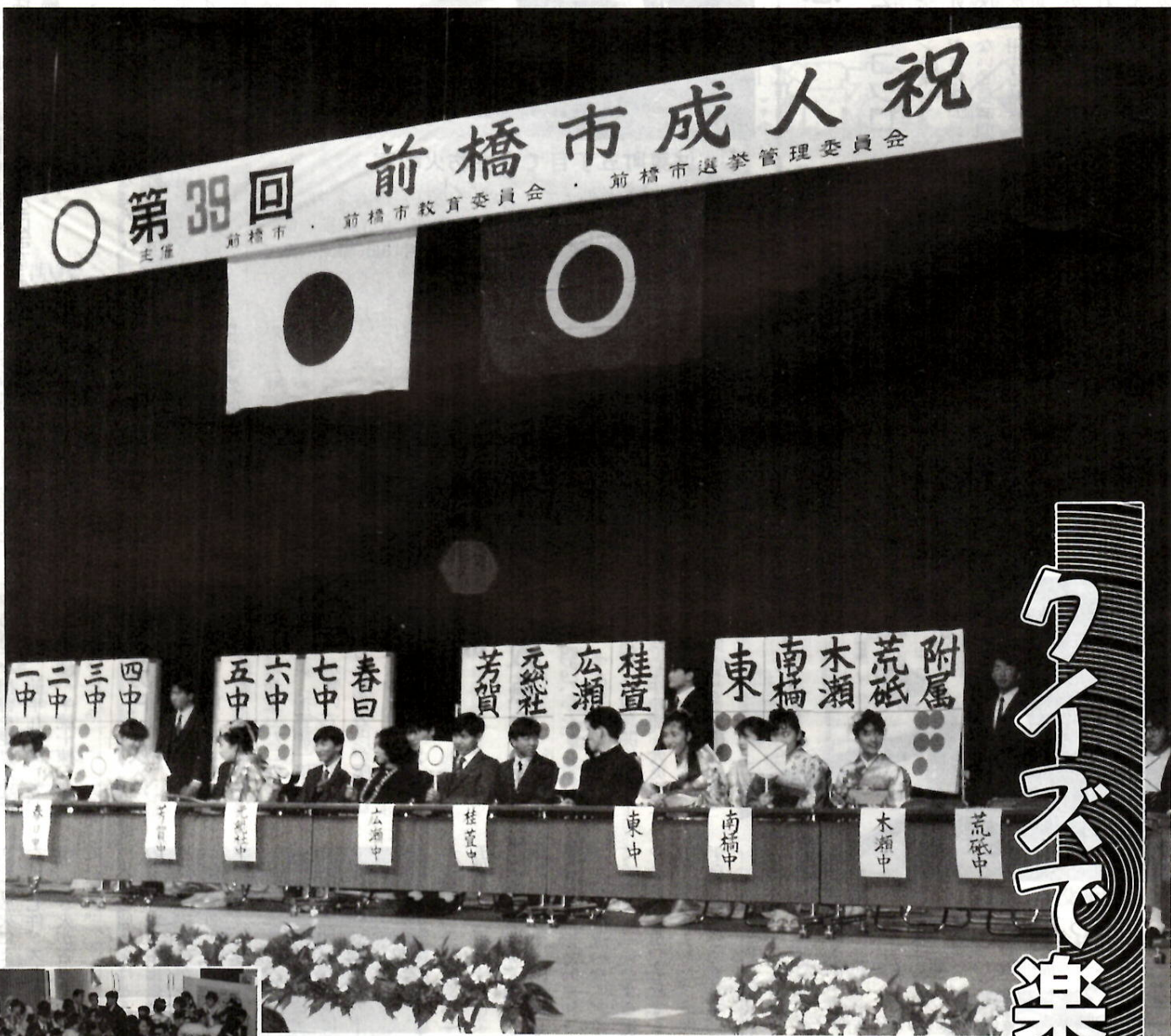


根岸冬樹さん

協力員として 運営にも参加

成人祝に協力員として舞台係の責任者を務めたんですよ。今回、初めて企画したクイズ大会——心配だったんですが、盛り上がりつつもよかったですね。二十歳になったといっても、特に意識したことはありません。今、この時を大切に生きていきたいと思っています。(石関町・自営業・20歳)

メモ 39回目を迎えた恒例の成人祝。今年から会場を市民文化会館に移し、新成人3,481人中2,621人が参加して行われた。



クイズで楽しく

新趣向の成人祝

「市の花はバラとツツジである」——「正解は〇です」。歓声、苦笑い、そして拍手……。

先月十五日に市民文化会館で開かれた成人祝「クイズで知ろう前橋市」の出身中学校対抗クイズ大会の一場面です。二十歳を機に、クイズを楽しみながらふるさと前橋を見直そうと、「新人類」の運営委員さんらが考え出したユニーク企画。ひと味違ったイベントになりました。クイズ大会では、ミニクラス会の華やかな輪、輪、輪……。



〇 として保存してください つかまた お役にたちます 〇

ピックアップ

みんなの努力で火災が減少……2面

- ▽冬、スリッパ事故に気をつけて……3面
- ▽曲を付けませんか、市民の歌に……4面
- ▽市民スポーツ祭など上位入賞者……5面
- ▽消費生活欄、もうけ話にご注意……6面
- ▽ネズミ、家庭から田畑から追放……7面
- ▽駅伝大会で大活躍のヘイズさん……8面

生涯学習をお手伝い

中央公民館の社会教育相談

中央公民館では、市民のみなさんの生涯学習についてのさまざまな問題にお答えする、社会教育相談を行っています。特に今回は、専門相談員による特別面接相談と研修会を開催します。

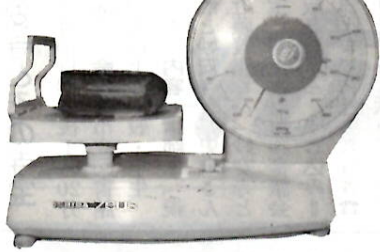
日時Ⅱ〈面接相談〉2月5日(木)・13日(金)・26日(木)、午後1時～3時〈研修会〉夜の部……2月9日(月)午後6時30分～8時30分、昼の部……2月17日(火)午前10時～正午 相談内容Ⅱ〈面接相談〉①生活を充実させるために何かを始めたい②趣味や学習活動などのグループを紹介してほしい③団体・グループ活動や運営上のことで



教えてほしい④施設の利用や視聴覚教材の活用方法を知りたい⑤以上のほか広く社会教育について〈研修会〉社会教育の団体・グループの運営方法について 相談員・講師Ⅱ元青少年課長・島田兼之さん 申し込みⅡ面接相談は事前に電話で中央公民館 ☎3818へ。また、研修会は当日同館へお出かけください。無料なお、電話や手紙による相談も受け付けています。どうぞご利用ください。開設時間Ⅱ日曜を除く午前9時～午後4時(土曜は正午まで)

本市舞台に映画口ケ
サケの成長と少年の心の変化
題材にした映画「泳げ！一万

はかりの検査



今年の第一次計量器定期検査を次の日程で行います。対象区域は支所・出張所管内です。

対象会場で都合の悪い場合は他の会場でもけっこうです。計量器の外部はよく掃除してから持参してください。廃業、廃器した場合は届け出が必要ですからご連絡ください。

〇…お問い合わせは管理課 ☎ 4524 へ。

62年第1次(支所・出張所管内)計量器の定期検査

月 日	時間	検査会場	検査対象区域
16日(月)	午前	野上昌男さん宅(川原町523)	川原町
	午後	石倉町中部公民館	石倉、大渡の各町
17日(火)	午前	清里公民館	清里地区の各町
	午後	総社公民館	総社地区の各町
18日(水)	午前	天川大島本町公民館	天川大島町の一部
	午後	広瀬コミュニティセンター	広瀬、山王の各町
19日(木)	午前	下川瀬公民館	下川瀬地区の各町
	午後	下大島町共同遊樂場	下大島町
20日(金)	午前	下小出町公民館	下小出、小出、北代田の各町
	午後	芳賀公民館	芳賀地区の各町
26日(木)	全日	元総社公民館	元総社地区の各町
27日(金)	午前	荒牧町公民館	荒牧、田口、関根の各町
	午後	嶺町公民館	嶺、小坂子、金丸の各町
5日(日)	全日	永明公民館	永明地区の各町
	全日	桂置公民館	桂置地区の各町
12日(日)	全日	城南支所	城南地区の各町
	全日	桂置公民館	桂置地区の各町
16日(木)	全日	駒形町会議所	駒形、中内、東藩、小屋原、荒井の各町
	全日	南橋公民館	南橋地区の各町
18日(土)	全日	上川瀬公民館	上川瀬地区の各町
	全日	東公民館	東地区の各町

※時間区分は、午前=9時30分~11時30分、午後=午後1時~3時、全日=午前9時30分~午後3時です。

中退金加入企業に
補助金を交付



市内の自動車工場

市内中小企業の従業員やパートタイマーなどの退職金共済制度の普及を促進するため、中小企業退職金共済や特定退職金共済に加入した企業に対して補助金を交付します。

対象 60年2月~61年12月までに新規または追加契約した企業
申し込み 2月27日(金)までに工業課へ 問い合わせ 同課 ☎ 内線3615

2月19日に
労働者講座

日時 2月19日(木)午後6時15分~8時 会場 県勤労福祉センター(野中町) 対象 労働者、一般、先着五十人 内容 当面する労働情勢と87春闘 講師 毎日新聞社論説委員・仲衛さん
参加費 無料 申し込み 2月14日(土)までに工業課 ☎ 内線3615 または 商工労働事務所 ☎ 2744 へ

交通渋滞をなくそう

毎月1日は
ノーマイカーデー

毎月1日は「ノーマイカーデー」。すばらしい「前橋市民活動協議会」で進めているノーマイカーデー運動は、五十四年十一月一日から実施され、現在では全県的な運動にまで発展。この運動が、市民生活により浸透するよう、車で通勤する人の一層の協力を願います。

①街から交通渋滞をなくそう
②交通事故をなくそう ③交通騒音や排気ガスなどの交通公害を減らそう—を目的に、毎月一日を「ノーマイカーデー」と定めて実施しています。



みんなの努力で、いつもスムーズな交通に 国道50号線

時には車から離れて、歩行者や自転車利用者の立場になって、まちを見直してみよう。

▽三 以内なら徒歩か自転車です。車で通勤をしている人は、通勤距離が三以内の人は、徒歩や自転車通勤にしましょう。歩くことは、健康に大変よいことです。

▽三 以上なら相乗りで

冬の道路は危険

スリップ事故に注意

冬の道路は凍結によるスリップ事故が多発します。通常よりスピードを抑え、早めのブレーキを心がけ、スリップ事故を起こさないよう注意してください。

ドライバーへの五訓

①車は急に止まらないことを念頭に置き制限速度内のスピードを心がける②ブレーキは一度に踏まず三〜四回に分けて踏む③ぬれた道路や凍結道路では急



起きてからでは遅いのです

ハンドルを切らない④いつもより車間距離をとる⑤バイクや自転車は急なブレーキを避ける

5日に市役所で
生シタケ品評会

期日 2月5日(木) 会場 市役所1階市民ロビー 即売品

目 生シタケ(五百パック入り・百パック入り)、マイタケ(千円パック入り・五百円パック入り) 即売日時 2月5日(木)午前10時から(数に限りがありますので売り切れの際はご容赦ください) 問い合わせ 農政課 ☎ 内線3704

まちの話題

楽しく三世代
もちつき大会

国領町一丁目

先月十五日、国領町一丁目では町内の市営、県営の団地の広場と集会所を会場に、新春三世代交流もちつき大会を開催しました。折からの好天に恵まれ集まった町民は二百人。盛大な催しとなりました。

町では、毎年恒例の行事として子供会育成会主催によるもちつき



大会を十七年間も続けてきました。今年は、七十五歳以上のお年寄りにも食べてもらおうと長寿会に話をもちかけたところ、それなら自分たちも参加させてくれとの申し入れがあり、この催しが実現したのです。

慣れない手つきの子供たち、思わず、お年寄りやお父さん、お母さんの手ほどきに熱が入ります。「これからは三世代で続けて町の親ばくを図ってゆきたい」と、自治会長の阿部一さん(六六)も、つき上がったもちに舌鼓を打ちながら和気あいあいの小正月となりました。

さわやか
三井

初春のさちの池に心なごむ

三河町二丁目 山本志げ子 66

成人の日、この時期としては珍しい暖かさに誘われて、今年初めての散歩の足が前橋公園までのびました。

公園はまだ冬枯れて人影もまばらですが、「さちの池」の周りはサツキやニレやキナなどが丸く刈られ、やわらかな茶緑が、やを増し春近きことを思わせています。

空の青さや立木の影を写した池は、ささなみを立ててキラキラ輝き、姿美しい数羽の白鳥や鴨(かも)がたぐさん飛来していました。若いお母さんと三つ



完成間近の県総合交通センター
日下辺心一 62 (元総社町)

市役所は、〒371前橋市大手町二丁目12-1 ☎24-1111です。

文化財普及講座

妙安寺とその寺宝

日時 2月19日(土)午後1時20分
〜4時30分 会場 市立図書館
対象 18歳以上の一般・学生、
先着六十人 内容 講師 親
鸞・成然と妙安寺、県史編さん
委員・近藤義雄さん、妙安寺と
その寺宝、県文化財保護審議会
委員・飯島勇さん 申し込み
2月10日(火)までに社会教育課
内線4024へ。無料 その他
講座当日、妙安寺文化財調査
報告書「妙安寺 一谷山記録・
寺宝」の特別販売(一冊八千五
百円)を予定しています

現地で説明会

二之宮谷地遺跡

二之宮谷地遺跡で現地説明会
を行います。この遺跡は、奈良・
平安時代を中心とした集落跡で、
五十軒ほどの竪穴住居が確認さ
れ、現在更に調査が進行中です。
当日は、竪穴住居の復元家屋と
ともに実際に発掘作業も見学し
ていただく予定です。
日時 2月7日(土)・8日(日)、午
前10時〜午後4時 場所 二之
宮谷地遺跡調査事務所(二之宮
町一三四五) 問い合わせ 同
事務所 ☎1882

話し方教室

日時 2月14日(土)午後2時〜15
日(日)午後4時(一泊二日) 会
場 県青少年会館(荒牧町)
対象 中級コース：初級程度基
礎研修として十時間以上 修了
者、先着三十人 上級コース：
中級修了者、先着二十人 内容
中級コース：会話能力を磨く、
敬語について、電話の話し方な
ど 上級コース：大勢の前での
話し方、効果的な話の進め方な
ど 参加費 四千五百円 教室
当日納入 申し込み 2月5日
(休)までに県立前橋青年の家 ☎
1673へ

埋もれた

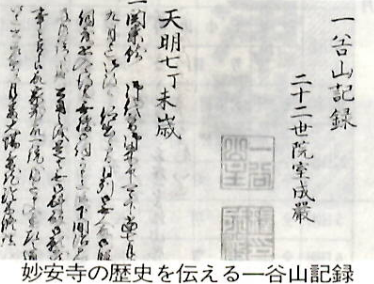
118

歴史を訪ねて

指定物件シリーズ②

妙安寺所蔵の文化財

六十一年に市の重要文化財に
指定された「一谷山記録」は、
前橋妙安寺の「一谷山最頂院妙
安寺」の山号を書名とした八冊
の記録である。一谷山の山号は、
妙安寺の本貫地であった下総国
猿島郡一谷にちなんで付けら
れたものである。一谷には、
親鸞に帰依した関東二十四輩の
と二十一世成蔵である。



妙安寺の歴史を伝える一谷山記録

市民の愛唱歌を作る第二十五回「市民の歌」は、
応募作品の中から入選歌詞一編が次のとおり決ま
りました。この歌詞にふさわしい曲を募集します。
みなさん奮ってご応募ください。

“市民の歌”
作曲はせんが

応募資格 一般・学生、一人何
曲でも可 作品形式 五線紙に
メロディーを書いてください
応募方法 3月15日(日)までに封
書に、住所・氏名・年齢・職業
・勤務先・学校名などを明記し
た紙と作曲した五線紙を同封し
て〒370前橋市朝日町一丁目八
一三小林さん方・市民音楽連盟
市民の歌係へ。入選作品は
入選作品は市民音楽祭で発表 前回

入選歌詞

東立ち鮭

下細井町 佐々木幸子さん

一、大きくなりなと願いをこ
めて、利根に放した鮭(さけ)
の稚魚、元気でいきなり、吹っ
ぶやけ、沈めた手から川底
に、もぐって消えて、細い影
二、そんなに急いで泳ぎなさ
んな、潮路通(はる)かな、川下
り、三年過ぎたら、ふるさとの
敷島河原、想おもい出し
のぼつておいでよ、利根川を
三、鮭なまずや石斑魚(うぐい
い)に、喰くわれや駄目(だ
め)よ、目指す河口は、銚子沖

文化・教養



入選作品は市民音楽祭で発表 前回

橋藩士と妙安寺、京都洛北(ら
くほく)の火災、寺相統のこと
などが年代順に克明に編さん記
録されている。
二十一世任職成蔵は、四百年來
の伝統を持つ妙安寺の格式の衰
退を嘆き、寺の由緒と正統性を
記し、更に強力な後ろ盾であつ
た酒井氏の姫路転封に直面し、
子の成蔵(後に成忠と改名)が、
格式の回復を悲願に継続して書
き記す必要に迫られていたこと
が本記録を記すきっかけになつ
たものと思われる。
いずれにしても、本記録は真
宗東本願寺史としても重要な記
録とされており、また前橋や総
州三村にとっても歴史を解明す
るうえで貴重な資料となってい
る。

妙安寺には、今まで数回に分
けて掲載してきました指定文化
財のほかにも数多くの県・市指
定文化財が所蔵されています。
すべての文化財について、本紙
で紹介することができませんの
で、寺歴・寺宝類の詳細につい
ては、今月上旬に刊行する妙安
寺文化財調査報告書「妙安寺
一谷山記録・寺宝」を参照して
ください。

毛筆

小沢敏子さん 43



始めました

勤めをや
めたのをき
つかけに、
前からやっ
てみたかつ
た習字を始めました。芳賀
公民館の「毛筆愛好会」に
入って練習しているのです
が、先生も周りのみなさん
も親切で本当に楽しいです。
チャンスがあれば、検定に
も挑戦しようと思っています。
(高花台二丁目・主婦)

市民芸術文化祭

地域芸術発表会

地区公民館で芸術文化活動を
行っている人たちの作品展と芸
能発表会です。お気軽にお出か
けください。

日時 2月13日(金)午後5時〜午後
5時、2月14日(土)午前9時〜午後
5時、2月15日(日)午前9時〜午
後4時 内容 絵画、書道、切
り絵、七宝焼、水墨画など

演劇発表会

児童文化センター演劇教室の
子供たちと、劇団ベルソナ館が
上演します。みなさん一緒に
楽しみください。
日時 2月22日(日)午後1時30分
演出 出演「シエンテとシュ
イタ」児童文化センター演劇教
室、「楽屋」劇団ベルソナ館
* *
会場はいずれも市民文化会館
です。お問い合わせは社会教育
課 ☎4023へ。

図書館だより

24局4311

郷土映画をみる会
2月12日(土)午後0時20分から
と3時から「春駒」。
思い出の映画劇場
2月20日(金)午後2時からと5
時30分から「市民ケン」。
お話の会
2月13日(金)午後3時〜3時30
分、「かさじぞう」と「手品」。出
演は萌えの会ほか。

市民文化会館

204321

教育史を頒布中

教育資料館

昨年三月に刊行した前橋市教
育史・上巻は、好評のうちに現
在頒布を行っています。残部も
少なくなりましたので、この機
会にご購入をお勧めします。
内容 江戸時代から昭和二十年
までの前橋の教育の変遷と発展
の歴史を資料によって詳述 規
格 A5判、千三百六十四頁、
頒布価格 一冊五千五百円、頒
布場所 教育資料館(大手町二
丁目桃井小東隣) 問い合わせ
同館 ☎2012

児童文化センター

24-2548

子供映画会
2月8日(日)午後1時30分〜3
時。内容は「エジソン」「白い馬」。
今月の図書作品展
山王小、総社小、大根小、
広瀬中、木瀬中。
今月のプラネタリウム
テーマは「天文学のあゆみ」
や「地球がまわっていた」、
お話は「ふき」。

児童館あんない

★朝倉児童館 ☎1955

中央児童遊園

2月の休園日は、3日・
10日・17日・24日(火)です。

消費生活



消費生活
「今がチャンス」

最近の家庭財テクブームを反映して、「より有利な利殖を」ということで、いろいろな「もうけ話」が高齢者、主婦、若者とさまざまな年齢層に広がり始めています。

「今がチャンス」。「限定販売」などのうけ話にのって、当証券や先物取引、会員権などを購入して、被害を受ける人が増えています。自分だけの絶対大丈夫と思ついても、つい「もうけ話」の落とし穴には

●**不当証券**
不当証券は銀行や証券会社が発行する証券（モ）

あぶない！あなたのお金

巧妙なもうけ話の手口

●**不当証券**
不当証券は銀行や証券会社が発行する証券（モ）

●**不当証券**
不当証券は銀行や証券会社が発行する証券（モ）



日赤奉仕団のみなさんによる街頭募金

赤い羽根共同募金
明るい越年運動募金

総額4,020万円

目標上回る尊い浄財

昨年十月一日からの「赤い羽根共同募金」と十二月一日からの「明るい越年運動（歳末助け合い）募金」に、市民のみなさんから温かい協力をいただき、ありがたいご寄付をいただきました。

このうち、共同募金は、県共同募金会を通じて、民間社会福祉施設や社会福祉団体などに配分し、明るい越年運動募金は、生活保護世帯や老人ホーム、養護施設、身体障害者（児）施設などの施設入所者、独り暮らし老人、寝たきり老人、在宅重度心身障害者（児）、母子・父子家庭の人たちにお贈りしました。

戸別募金（自治会を通じて寄せられたもの） 二千三百二十万五千八百五十五円 街頭募金 六十三万六千七百七十円 法人募金（五十四の会社や団体から寄せられたもの） 二百八十九万五千六百六十円 職域募金（職場で募金していただいたもの） 百七十四万二千四百八十一円 学校募金（市内小・中学校、幼稚園で募金していただいたもの） 百六十三万一千八百九十九円 個人募金 二十万四千三百九十二円 戸別募金 九百二十三万九千二百四十九円 その他（篤志家寄附、前橋市役所火曜会） 八万四千六百六十二円

千六百六十二円 群馬銀行職員一同 八万四千六百六十二円 遠州鈴木社中明会 六万八千九百二十円 政済寺婦人会 五万五千円 協同組合前橋問屋センター、前橋信用金庫、きゆうじよう信用金庫、大和設備工事（株）、鶴川興業（株）、群馬トヨペット、サンヨー食品（株） 四万八千九百円 明寿大学学友会 四万五千四百七十五円 救世真教前橋支会 四万二千三百二十八円 日本ビクター（株）職員一同 四万一千六百八十九円 農協六連 四万円 陸上自衛隊第12戦車大隊一同 三万九千八百五十一円 佐田建設（株）職員一同 三万二千五百円 県信連 三万円 前橋乾蘭取引所、曾我製粉（株）、前橋生鮮市場、ニューたじま、池下工業、群馬土地（株）、（株）廣田、群馬中央バス

支給対象範囲が変更

四月から児童手当の支給対象範囲が変更されます。次の要件に該当する人は請求の手続きをしてくださいます。公務員は勤務先へ請求してください。

●**支給資格**
十八歳未満の児童を二人以上養育し、次のいずれかに該当する人。

①二人目の児童が58年4月2日以降に生まれている②三人目以降の児童が53年4月2日以降に生まれている（所得制限があり、所得が一定以下の場合あり）
●**支給月額**
二人目の児童 二千五百円 三人目の児童 二千五百円

15日に「梅まつり」

老人福祉センターしきしま ☎32121



敷島幼稚園児のかわいいお遊戯 昨年

貸おむつサービス

市では、在宅で寝たきり老人や老人性痴呆（ほう）状態の人を抱える家庭に対して、療養生活の快適化と介護者、家族の身体的苦痛の軽減を図るため、今月から貸しおむつサービスを開始します。

●**現在受給中の入**
現在受給されている人は、手続きの必要はありません。ただ、58年4月2日以降に生まれた第二子分を受給するためには届け出が必要です。

●**現在受給中の入**
現在受給されている人は、手続きの必要はありません。ただ、58年4月2日以降に生まれた第二子分を受給するためには届け出が必要です。

●**現在受給中の入**
現在受給されている人は、手続きの必要はありません。ただ、58年4月2日以降に生まれた第二子分を受給するためには届け出が必要です。

介護者教室

日時 2月18日（水）午後1時30分～4時 会場 やすらぎセンター（江木町） 対象 寝たきり・痴呆（ほう）性老人を介護している人とそのことに関心のある人、先着三十人 内容 寝たきり老人の洗濯と褥瘡（じよくそう）予防の実技 申し込み 電話で厚生課 ☎3239 へ。 無料

●**現在受給中の入**
現在受給されている人は、手続きの必要はありません。ただ、58年4月2日以降に生まれた第二子分を受給するためには届け出が必要です。

●**現在受給中の入**
現在受給されている人は、手続きの必要はありません。ただ、58年4月2日以降に生まれた第二子分を受給するためには届け出が必要です。

他地域の人はダメ

ゴミコンテナ



1月5日、大根根町一丁目

ゴミコンテナは、大規模住宅団地に世帯数に応じて設置されています。したがって、その区域以外の人が利用しますと、たちまち、写真のような状況となり、付近の環境を悪くし、収集作業能率を低下させます。区域以外の人は利用しないでください。

ゴミコンテナは「燃えるゴミ」を収容するものですが、最近、不燃ゴミ・粗大ゴミの混入が多く、焼却作業の障害となっています。不燃ゴミ・粗大ゴミは絶対に入れないでください。

○お問い合わせは環境整備課
☎内線3273へ。

犬・猫の引き取り

日時 2月12日(木)・17日・24日(火)
午前9時～10時 会場 群大病院西構内・アニマルプール前
用意 印鑑 問い合わせ 環境整備課 ☎内線3274または保健所 ☎7721

自分の健康は自分で...

2月1日～7日・成人病予防週間



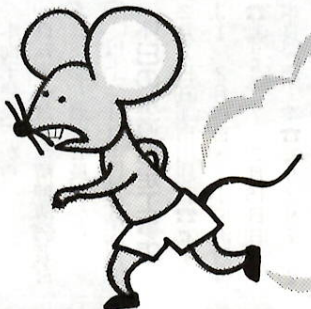
さわやか健診の血圧測定

一人一人が健康で豊かな毎日を送るためには「自分の健康は自分で守る」という気持ちを持て、定期的に健康

診を受けることが大切です。成人病と呼ばれる高血圧症や脳卒中、がん、糖尿病、心臓病などは、いずれもほとんど自覚されないままに発病します。その後は慢性の経過をたどって病状が進むことが多いのです。そのため、健診を受けて体の中に潜む異常を早期発見すること、また、生活習慣を規則正しくする、バランスのよい栄養をとる、塩分を減らすなど好ましい方向に改善して「予防」する

ことも必要です。市では、さわやか健診やがん検診(胃がん、子宮がん、乳がん検診)を実施しています。がん検診は集団と個別の両方で三月まで、さわやか健診は指定期間が過ぎてしまいました。しかし、まだ二月いっぱいまでは受けられますので市内医療機関で受診してください。○詳しいことは保健衛生課 ☎内線3264へお問い合わせください。

ネズミ撲滅大作戦



家ネズミ

市では、二月八日から二月十七日までの十日間全市一斉にネズミ撲滅大作戦を実施します。ネズミを退治するには、その習性を知って対策を立てることが必要です。

①ネズミの行動半径は三十メートルといわれていますが、時には三百メートルに及ぶこともあります。したがって、一軒だけで駆除を行っても余り効果は上がりません。隣近所が一斉に協力して実施することが大切です。②ネズミは非常に警戒心の強い動物ですから、目新しいえさには、なかなか近づきません。ふだんネズミの食糧になつていようなものは、あらかじめ片づけて殺そ剤を食



ネズミの食糧をなくすため台所はいつも清潔に

ネズミは、農作物への危害や衛生上害になる細菌類の媒介など、私たちの生活に極めて悪影響を及ぼす動物です。市と農協では、ネズミ退治のために広域一斉防除作戦を展開します。みなさんの協力をお願いします。

①殺そ剤は、子供の手の届かない所に保管してください。②万一、誤って食べたら吐かせて、医師の手当てを受けてください。③手に触れたら水でよく洗ってください。

野ネズミ

野ネズミは非常に繁殖力がある盛で、農作物に被害を与えたり種々の病原体をまき散らしたりする動物です。この防除には、組織的な広域一斉防除の実施が最も効果的です。そこで市内全域の農耕地を対象に各地区の農協が中心になって、殺そ剤を使い、野ネズミ退治を行います。殺そ剤は有毒ですので、みなさん十分ご注意ください。

赤ちゃんのけんこう

2月16日(月)前・後	広瀬コミュニティセンター
〃 〃 〃	下細井団地集会所
〃 〃 〃	江木団地集会所
〃 〃 〃	天川大島原町自治会館
2月17日(火)前・後	文京町三丁目自治会館
〃 〃 〃	母子健康センター
2月20日(金) 後	総社公民館
2月23日(月)前・後	元総社公民館
〃 〃 〃	東公民館
〃 〃 〃	駒形町議所
〃 〃 〃	下川淵公民館
〃 〃 〃	朝倉団地公民館
前=午前10時～11時30分・後=午後1時30分～3時	
2月18日・25日・3月4日・11日(水)	元総社公民館
午後1時～4時	
対象=妊婦	

壮年期からのほけん

2月21日(土)午前8時30分～9時	メディカルセンター
申し込み電話で保健衛生課 ☎内線3264へ	

酒と健康の相談
酒を体こわしたり、家族や社会に迷惑をかけていませんか。保健所では、専門医師の協力を得て酒により健康上または生活上困っている人のための相談日を行っています。家族や親しい知人のなかに「酒をやめたい」と思っている人がいたらぜひお出かけください。

献血にご協力を
2月16日(月) 市役所 午前9時30分～午後4時
〇日曜祝日当番医の変更
1月15日号でお知らせした「2月の日曜祝日当番医表」中、2月11日の古沢眼科を大山眼科診療所(高崎市浜川町二四二一 ☎0273(7)796)に、2月22日の大山眼科診療所を古沢眼科(高崎市江木町七一八 ☎0273(2)2839)に変更します。

健康手帳

白く見える子宮の中に、黒くまるまるとドーナツの輪のようにはげけ胎囊(たいのう)という

妊娠と超音波

みなさんは、超音波と聞くものを思われますか。産婦人科では、胎児の動きをテレビのブラウン管に映し出すのに超音波を使っています。この超音波とは一種の音波ですが、周波数が非常に高いもので、目で直接聞くことはできません。むしろ光に近い性質を持っています。したがって超音波を利用する検査法はすべて電氣的な装置を用いて行われます。

この超音波を体の表面から体の中に入れてそれがいろいろな組織や器官に当たり、種々な強さで反射してきたものをブラウン管の上に映し出したもので正確には超音波断層法といえます。この超音波検査法の大きな特徴として、患者さんに苦痛と危険を与えないという利点があります。妊娠中に超音波では何が見えるかお話ししましょう。妊娠二か月に入ると何らかの変化が見えてきます。白く見える子宮の中に、黒くまるまるとドーナツの輪のようにはげけ胎囊(たいのう)という

