

人口と世帯

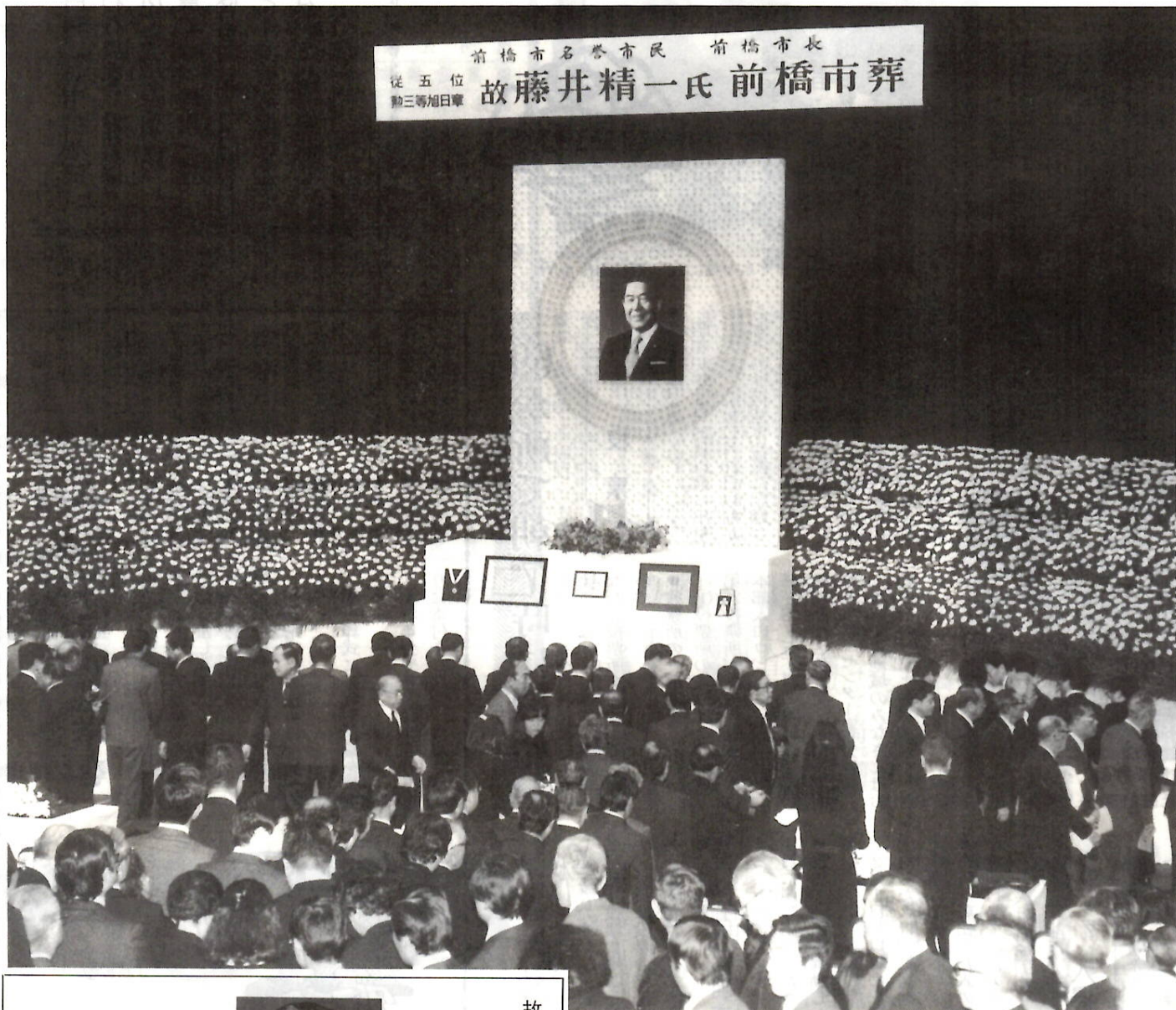
人口……281,292人 (+178)
男……137,499人 (+117)
女……143,793人 (+61)
世帯……91,364世帯 (+52)
—63年1月末日現在—
()内は前月との比較

前橋まえばし

2月15日

昭和63年(1988年)・第878号

発行・前橋市役所 〒371前橋市大手町二丁目12-1・電話24局1111(大代表)／編集・総務部広聴文書課／毎月1日・15日



さようなら藤井市長さん

しめやかに市葬

大勢の人が最後のお別れ

○ として保存してください いくつかまた お役にたちます ○

藤井市長さん、長い間ありがとうございました。どうぞ安らかに眠ってください。

先月急逝した藤井精一市長の市葬が九日、市民文化会館でしめやかに営まれました。葬儀には各界の代表や大勢の市民ら約一千二百人が参列。市章に囲まれた遺影の前で、数々の業績や誠実で温厚な人柄をしのび、最後の別れを告げました。

また、葬儀に先立ち、従五位勲三等旭日中綬章の伝達と、前橋市名誉市民称号の贈呈が行われました。

故藤井精一市長が

名誉市民に

従五位勲三等旭日章の受章も



故藤井市長 精一市長に、本市名誉市民の称号が贈られました。二月三日に開かれた臨時市議会の同意を得て決められたものです。

「名誉市民」は市の発展に優れた功績のあった人などを顕彰する制度で、下村善太郎初代市長、石井繁丸前市長に次いで、藤井市長が三人目です。(藤井市長の経歴や功績については本紙2月1日号に掲載しました)
なお、国からは、従五位勲三等旭日中綬章が贈られました。

ピックアップ

市長選の投票日は今月28日……2・3面

- ▽所得税・市民税の申告お早めに……4面
- ▽29日から全国春の火災予防運動……5面
- ▽63年度市政モニター14人を募集……5面
- ▽臨江閣の古い資料探しています……6面
- ▽春の大掃除で清潔な明るい生活……7面
- ▽リビングフォーラム担当曾我さん……8面

お近くの支所・出張所で

住民票や戸籍謄抄本の交付



身近で便利 上川淵出張所で

二月から四月にかけては、市民税の申告や、就職、入学に伴う住民票の異動などで市役所へ出かける機会が多くなります。このため市役所駐車場や各窓口が込み合い、貴重な時間を無駄にすることがあります。市では、お近くの支所・出張所でも複写電送装置により諸証明の交付

を行っています。住民票の写しや戸籍謄抄本などが必要な時は、次の支所・出張所をご利用ください。
□利用できる支所・出張所(地区公民館)
城南支所 二宮町 ☎6621112
上川淵出張所 後閑町 ☎6541111
下川淵出張所 鶴光路町 ☎6528663
芳賀出張所 勝沢町 ☎6905337
桂壺出張所 上泉町 ☎6101111
東出張所 箱田町 ☎5183331
総社出張所 総社町 ☎5183321
南橋出張所 日輪寺町 ☎3458111
永明出張所 小屋原町 ☎6661442
□支所・出張所で交付できるもの
住民票の写し、戸籍の附票、戸籍(除籍)謄抄本、印鑑登録証明書、住民票記載事項証明書、戸籍記載事項証明書、各種年金の現況証明ほか。
○お問い合わせは市民課 ☎内線3116へ。

市長選挙の投票日

二月二十八日(日)に新市長を決める選挙が行われます。投票は市内六十九カ所で午前七時から、開票は即日開票です。告示と立候補の届け出は二月二十一日(日)。市長選はもつとも身近な選挙です。棄権しないで必ず投票しましょう。



明るい選挙のシンボルは“白バラ”です

選挙人名簿の縦覧

登録日・登録基準日 2月20日
(日) 縦覧期間 2月21日(日)・22日(月) 午前8時30分～午後5時
縦覧場所 市役所5階選挙管理委員会事務局



62年度ポスターコンクール優秀作品
宮崎明子(元総社南小5年)

投票

69カ所で朝7時に開始

●投票できる人
昭和43年2月29日以前に出生した人で、62年11月20日以前から本市の住民基本台帳に記録されている人。

●投票時間・投票所
投票できる時間は午前7時から午後6時まで(第45投票所の金丸町公民館は午後5時まで。投票所は六十九カ所で、別表の通り。)

●投票所の一部変更
昭和43年2月29日以前に出生した人で、62年11月20日以前から本市の住民基本台帳に記録されている人。

●投票所の変更とその地域
第25投票所が相生相互銀行本店本部入口ロビーに。千代田町二・三・四・五丁目と本町二丁目②投票所の名称変更。第31投票所が前橋木工センター家具会館に。該当する地域のみなさんはお間違いないようご注意ください。

●点字投票
目の不自由な人は点字で投票することが出来ます。投票所の係員に申し出て下さい。

●市内で住所を異動した人の投票
2月1日(月)以降に転居の届け出をした人は、転居前の投票所で投票して下さい。

●市外へ転出した人の投票
投票日まで他の市町村へ転出した人は、投票ができません。

贈らない、求めない、受け取らない

みんなできれいな選挙を

政治家や候補者などは、選挙に関係のあるなしにかかわらず、またどのような名義でも、選挙区内の人々に対して寄付などの行為をすることは禁止されています。有権者も、これらの人々から寄付を求めたり、受けたりしてはいけません。受けたら罰せられます。法律で禁止されている寄付をしたり、受けたら、求めたりする行為は、罰せられます。

●具体的な禁止例
①お中元やお歳暮を贈ること。
②結婚式にお祝いの金品を贈ること。
③お葬式に香典や花輪を贈ること。
④新年会や老人会などの集まりに寄付をしたり、食事や酒を届けること。

●町内会の旅行などに弁当や飲み物を差し入れたら、バス代を負担すること。
⑥出席、入学、卒業、就職などの祝い金、お金の品物を贈ること。
⑦名人入りのカレンダーを選挙区内の人に対して贈ること。
⑧運動員、支持者に足代としてガソリン券を贈ること。

このようにすることは法律違反になります。選挙や政治をきれいなものにするために公職に就いている人や候補者、有権者がお互いに協力しましょう。



不在者投票

投票は投票所で行うことが原則ですが、次の理由などで投票日に投票できない人は、事前に不在者投票ができます。

2月21日から前日まで

入場券

投票所の入場券は2月17日(水)投票所・三中

市政スポット

MEMBERSHIP NOW



大曲を披露、市民吹奏楽団

いろいろな職業の人で結成されている市民吹奏楽団。2回目の定期演奏会が、先月31日に市民文化会館で開かれました。当日は約1,000人が集まり、組曲「展覧会の絵」などの演奏に聞き入りました。

老人電話相談が開始

老人問題電話相談センターが4月11日から今月一日からスタート。九日までに一日平均三回合計二十一件の身近で切実な相談が寄せられました。

桃井小で「節分の会」

鬼(実は先生)が校庭で全児童にお説教。桃井小節分の会が三日、同校児童会の主催で行われました。終わった後は豆まきならぬ玉入れを元気に。

芳賀小合唱が優秀校

三度目の出場で好成績。先月行われた六十二年度こども音楽コンクール東日本大会で、芳賀小の合唱団が二位に該当する優秀校の一つに選ばれました。

前橋まつり日程決定

子供からお年寄りまで、たくさん市民が参加してにぎわう前橋まつり。四十一回目を迎える今年は、十月十五日(土)・十六日(日)の日程で開催されます。



熱戦上毛かるた大会

小中学生約三百四十人が競った市上毛かるた大会は、先月三

開票区	投票所	投票所の区域
第一区	1 桃井小学校	大手町一丁目、大手町二丁目、本町一丁目
	2 桃井小学校	紅雲町一丁目、紅雲町二丁目
	3 中央小学校	表町一丁目、表町二丁目
	4 第一中学校	南町一丁目、南町二丁目
	5 第三保育所	南町三丁目、南町四丁目
	6 城南小学校	六供町
第一中学校体育館	24 大手町三丁目会館	大手町三丁目、千代田町一丁目
	25 大生相互銀行本店本部入口ロビー	千代田町二丁目、千代田町三丁目、千代田町四丁目、千代田町五丁目、本町二丁目
	26 上川瀬小学校	上佐島町、柳島町、朝倉町、後閑町、下佐島町、宮地町
	27 広瀬コミュニティセンター	西善町の一部、山王町一丁目、広瀬町三丁目
	28 上川瀬公民館上北分館	西善町の一部、山王町、山王町二丁目、中内町、東善町
	29 下川瀬公民館	龜里町、鶴光路町、下阿内町、力丸町、徳丸町、房丸町
第二区	61 広瀬町二丁目集会所	広瀬町一丁目、広瀬町二丁目
	69 下川瀬公民館	公田町、横手町、新堀町、下川町
	7 文京町二丁目天川原自治会館	天川原町、文京町一丁目、文京町二丁目
	8 朝倉町集会所	朝倉町一丁目、朝倉町二丁目、朝倉町三丁目、朝倉町四丁目
	9 第五中学校	天川町、文京町三丁目、文京町四丁目
	10 市心身障害者福祉会館	朝日町三丁目、朝日町四丁目
第五中学校体育館	11 中川小学校	三河町二丁目、朝日町一丁目、朝日町二丁目
	12 中川小学校	本町三丁目、三河町一丁目
	13 第二中学校	城東町三丁目、城東町四丁目、城東町五丁目
	30 天川大島町原自治会館	東片貝町の一部、天川大島町の一部、天川大島町一丁目、天川大島町二丁目、天川大島町三丁目、野中町の一部
	31 前橋木工センター家具会館	天川大島町の一部、天川大島町三丁目の一部
	32 旧永明公民館	東片貝町の一部、上大島町、女屋町、上長磯町、東上野町、野中町の一部、下長磯町小島田町
第三区	33 駒形小学校	駒形町、小屋原町の一部、下大島町の一部
	34 東部地区農村環境改善センター	筑井町、小屋原町の一部、上増田町、下増田町、下大島町の一部
	14 城東小学校	住吉町二丁目、城東町一丁目、城東町二丁目、日吉町二丁目、日吉町三丁目、三保町一丁目、三保町二丁目、三保町三丁目
	15 市立女子高等学校	若宮町一丁目、若宮町二丁目
	16 第四中学校	日吉町一丁目、日吉町三丁目、日吉町四丁目
	17 第四中学校	飯土井町、新井町、二之宮町、今井町
桂萱小学校体育館	35 二之宮小学校	飯土井町、東大室町
	36 大室小学校	下大室町、泉沢町、富田町、荒口町、荒子町
	37 荒子小学校	上泉町の一部、亀泉町、荻窪町の一部、堀之下町、堤町、江木町
	38 桂萱東小学校	上泉町の一部、石関町
	39 桂萱公民館	西片貝町三丁目、西片貝町四丁目、東片貝町の一部
	40 桃瀬小学校	



2月28日は

41 養護学校	三保町二丁目、三保町三丁目、幸塚町、上沖町、下沖町
42 端気農業準備休養施設	勝沢町の一部、小神明町、端気町、五代町、鳥取町の一部、上細井町の一部
43 芳賀公民館	勝沢町の一部、鳥取町の一部、小坂子町の一部、嶺町の一部、高花台一丁目、高花台二丁目、荻窪町の一部
44 嶺町公民館	嶺町の一部
63 西片貝町公民館	三保町一丁目、西片貝町一丁目、西片貝町二丁目、西片貝町五丁目
18 若宮小学校	若宮町三丁目、若宮町四丁目、北代田町の一部
19 若宮小学校	国領町一丁目、国領町二丁目
20 数島小学校	昭和町一丁目、昭和町二丁目、昭和町三丁目
21 岩神小学校	岩神町三丁目、岩神町四丁目
22 第三中学校	岩神町一丁目、岩神町二丁目
23 第三中学校	平和町一丁目、平和町二丁目、住吉町一丁目
45 金丸町公民館	小坂子町の一部、嶺町の一部、金丸町
46 細井小学校	下細井町
47 南橋公民館	龍蔵寺町、日輪寺町の一部、南橋町
48 南橋中学校	青柳町、荒牧町の一部
49 桃川小学校	荒牧町の一部、日輪寺町の一部、川端町、田口町の一部、関根町の一部
59 荒牧小学校	荒牧町の一部、荒牧町四丁目、田口町の一部、関根町の一部、関根町三丁目、川原町の一部
62 群馬県教育センター	数島町、川原町の一部、緑が丘町
66 細井保育所	上細井町の一部、北代田町の一部
67 下小出町公民館	下小出町、下小出町一丁目、下小出町二丁目、下小出町三丁目
68 上小出町公民館	上小出町、上小出町二丁目、上小出町三丁目
50 東公民館	箱田町、江田町
51 大利根小学校	大利根町一丁目、大利根町二丁目
52 東中学校	小相木町、小相木町一丁目、古市町の一部、古市町一丁目、光が丘町
53 石倉保育所	新前橋町、石倉町、石倉町一丁目、石倉町二丁目、石倉町三丁目、石倉町四丁目、石倉町五丁目、下石倉町
54 元総社南小学校	古市町の一部、元総社町の一部、元総社町二丁目、元総社町一丁目、大友町一丁目、大友町二丁目、大友町三丁目、大渡町一丁目、大渡町二丁目、大渡町三丁目、大渡町四丁目、大渡町五丁目、大渡町六丁目、大渡町七丁目、大渡町八丁目、大渡町九丁目、大渡町十丁目、大渡町十一丁目、大渡町十二丁目、大渡町十三丁目、大渡町十四丁目、大渡町十五丁目、大渡町十六丁目、大渡町十七丁目、大渡町十八丁目、大渡町十九丁目、大渡町二十丁目
55 元総社公民館	大渡町一丁目、大渡町二丁目、大渡町三丁目、大渡町四丁目、大渡町五丁目、大渡町六丁目、大渡町七丁目、大渡町八丁目、大渡町九丁目、大渡町十丁目、大渡町十一丁目、大渡町十二丁目、大渡町十三丁目、大渡町十四丁目、大渡町十五丁目、大渡町十六丁目、大渡町十七丁目、大渡町十八丁目、大渡町十九丁目、大渡町二十丁目
56 総社公民館	総社町一丁目、総社町二丁目、総社町三丁目、総社町四丁目、総社町五丁目、総社町六丁目、総社町七丁目、総社町八丁目、総社町九丁目、総社町十丁目、総社町十一丁目、総社町十二丁目、総社町十三丁目、総社町十四丁目、総社町十五丁目、総社町十六丁目、総社町十七丁目、総社町十八丁目、総社町十九丁目、総社町二十丁目
57 勝山小学校	総社町一丁目、総社町二丁目、総社町三丁目、総社町四丁目、総社町五丁目、総社町六丁目、総社町七丁目、総社町八丁目、総社町九丁目、総社町十丁目、総社町十一丁目、総社町十二丁目、総社町十三丁目、総社町十四丁目、総社町十五丁目、総社町十六丁目、総社町十七丁目、総社町十八丁目、総社町十九丁目、総社町二十丁目
58 清里公民館	池端町、上青梨子町、青梨子町、清野町
60 元総社小学校	元総社町一丁目、元総社町二丁目、元総社町三丁目、元総社町四丁目、元総社町五丁目、元総社町六丁目、元総社町七丁目、元総社町八丁目、元総社町九丁目、元総社町十丁目、元総社町十一丁目、元総社町十二丁目、元総社町十三丁目、元総社町十四丁目、元総社町十五丁目、元総社町十六丁目、元総社町十七丁目、元総社町十八丁目、元総社町十九丁目、元総社町二十丁目
64 新田小学校	下新田町、上新田町、朝日が丘町
65 東小学校	後家町、前箱田町、前箱田町二丁目、川曲町、稲荷新田町

(2面から続く)

前8時30分午後5時 投票場
所市役所1階市民ロビー・不在者投票所 持参する物：印鑑と入場券

●病院・施設での不在者投票
選挙管理委員会が指定した病院、老人ホーム、身体障害者更生施設などに入院、入所中の人は、そこで投票することができます(付き添い人はできません)。病院などの係員に申し出てください。市内にある指定病院などは次のとおりです。

①前橋赤十字病院②群馬中央総合病院③群馬大附属病院④県立前橋病院⑤前橋病院⑥前橋協立外科病院⑦赤城病院⑧前橋協立病院⑨上毛病院⑩新井胃腸科病院⑪済生会前橋病院⑫老年病研究所前橋病院⑬上毛泌尿器科病院⑭前橋老人ホーム⑮明風園⑯寿楽園⑰恵風園⑱桂荘

●重度身体障害者の郵便による不在者投票
次に該当する重度の身体障害者で選挙管理委員会から「郵便投票証明書」の交付を受けている人は、自宅郵便により不在者投票ができます。投票用紙の交付請求は告示日前から受け付けます。

①身体障害者手帳の場合は両下肢・体幹・移動機能の障害が一級か二級、心臓・じん臓・呼吸器・ぼうこう・直腸・小腸の障害が一級か三級②戦傷病者手帳の場合は両下肢・体幹の障害が特別項症から第二項症まで、内臓機能の障害が特別項症から第三項症まで③県知事の証明の場合前記①②の障害の程度に該当すると県知事が認めた人。

●市外に滞在している人の不在者投票
不在者投票ができる資格がある市外に滞在中の人は、滞在中の市町村の選挙管理委員会を通じて不在者投票をすることができます。その選挙管理委員会に説明を受けて、早めに請求手続をしてください。

開票は即日開票です。午後7時

最初の速報は午後8時

開票

市長選挙についての
お問い合わせは、選挙
管理委員会事務局(内
線3621)へ。

時から次の五校の体育館で行います。

▽第一区・一中▽第二区・五中▽第三区・桂萱小▽第四区・数島小▽第五区・元総社中

開票速報は、午後8時を第一回とし適宜報道機関等を通じて発表します。

まちの話題

新築公民館で生涯学習行事

横手町

昨年末に新築された横手町公民館で先月三十一日、初めての生涯学習行事として、講演会と経験発表、それに音楽会を開催しました。自治会主催のこの催し、当日は主婦を中心として約五十人が参加。講演会では、元中学校校長の柴崎初太さんが「教育の心」と題して、教



師生活の体験を身ぶり手ぶりを交えて語りかけます。熱心に聞き入る主婦の中には、感動のあまり目頭を押さえる人の姿も。また、経験発表では

同町の青木八郎さん(66)が、農作業のことや、漬物の作り方を詳しく紹介しています。最後に下川町大正琴の会のメンバー十五人による演奏もあり、花を添えました。

「今日の講演会や音楽会で、生涯学習の大切さ、楽しさが分かっていただけたのではないだろうか」とは同町生涯学習奨励員の白井栄三郎さん(63)。自治会長の中林明夫さん(59)は、「このような催しをこれからも続けたいですね。ほかの町との交流も深めていきます」と語っています。

わたしの前橋

前橋高とNTT下沖分局
大沢嘉藤太 76 (上沖町)

国体フィギュアをお手伝い

鳥取町 大澤 尚子

前橋商高2年

先月二十五日から三十日まで四日間、「銀盤にむすぶ友情の四日間」をスローガンに冬季国体が開かれました。私は、県総合体育センター屋内スケート場を会場に行われたフィギュア競技の補助員として参加させていただきました。

私は、フィギュア競技なんてテレビでしか見たことがありません。ましてフィギュアの規則なんて全く知りませんでした。しかし、音楽に合わせてリンクをいっばいに使



で何か私たちに訴えかけている選手たちを目の当たりにし、フィギュアが日増しに好きになっ

申告は正しく早めに

所得税 期限は3月15日まで

所得税の確定申告と市民税の申告の時期がやってきました。所得税と市民税は、個人が昨年の一月一日から十二月三十一日までの一年間に得た所得に応じてかかる税金です。申告の相談、受け付けの期間は、二月十六日(火)から三月十五日(火)までです。期限間近になると大変混雑しますので、できるだけ早めに申告を済ませてください。所得税の確定申告をした人は、市民税、事業税の申告は必要ありません。

所得税の確定申告

●確定申告が必要な人
①事業をしている人、不動産を売った人など、六十二年中収入のある人、土地、建物など



お早めに申告を 期限間近は込み合います

市民税の申告

●市民税の申告書を出す人
所得税の確定申告をする必要のない人で、今年一月一日現在、市内に住所があり、次に該当する人は市民税の申告をしてください。
①営業、農業、その他の事業などを営んでいた人。地代、家賃、配当などの所得があった人。
②給与所得のみの人でも、雑損控除、医療費控除を受けようとする人
③所得税と異なる扶養控除を受けようとする人または申告漏れのあった人の生命保険料や社会保険料の申告漏れのあった人(事業所など勤務先から申告書を出した人)

2月の納税

●国民健康保険税第六期2月内線3216へ。
○：お問い合わせは資産課税課

国民年金金だより

●国民年金の保険料は確定申告の際に社会保険料の控除の対象となります。六十二年中に納め

告することにより還付が受けられます。
●申告書は自分で記入する
申告書を自分で書く時は、「所得税の確定申告の手引」や「申告書の書きかた」を参考にしてください。「申告書の書きかた」の番号順に記入していくと所得や税額の計算が簡単にできるようになっています。

●申告書は自分で記入する
申告書を自分で書く時は、「所得税の確定申告の手引」や「申告書の書きかた」を参考にしてください。「申告書の書きかた」の番号順に記入していくと所得や税額の計算が簡単にできるようになっています。

●申告書は自分で記入する
申告書を自分で書く時は、「所得税の確定申告の手引」や「申告書の書きかた」を参考にしてください。「申告書の書きかた」の番号順に記入していくと所得や税額の計算が簡単にできるようになっています。

●申告書は自分で記入する
申告書を自分で書く時は、「所得税の確定申告の手引」や「申告書の書きかた」を参考にしてください。「申告書の書きかた」の番号順に記入していくと所得や税額の計算が簡単にできるようになっています。

●申告書は自分で記入する
申告書を自分で書く時は、「所得税の確定申告の手引」や「申告書の書きかた」を参考にしてください。「申告書の書きかた」の番号順に記入していくと所得や税額の計算が簡単にできるようになっています。

●申告書は自分で記入する
申告書を自分で書く時は、「所得税の確定申告の手引」や「申告書の書きかた」を参考にしてください。「申告書の書きかた」の番号順に記入していくと所得や税額の計算が簡単にできるようになっています。

●申告書は自分で記入する
申告書を自分で書く時は、「所得税の確定申告の手引」や「申告書の書きかた」を参考にしてください。「申告書の書きかた」の番号順に記入していくと所得や税額の計算が簡単にできるようになっています。

●申告書は自分で記入する
申告書を自分で書く時は、「所得税の確定申告の手引」や「申告書の書きかた」を参考にしてください。「申告書の書きかた」の番号順に記入していくと所得や税額の計算が簡単にできるようになっています。

●申告書は自分で記入する
申告書を自分で書く時は、「所得税の確定申告の手引」や「申告書の書きかた」を参考にしてください。「申告書の書きかた」の番号順に記入していくと所得や税額の計算が簡単にできるようになっています。

●申告書は自分で記入する
申告書を自分で書く時は、「所得税の確定申告の手引」や「申告書の書きかた」を参考にしてください。「申告書の書きかた」の番号順に記入していくと所得や税額の計算が簡単にできるようになっています。

●申告書は自分で記入する
申告書を自分で書く時は、「所得税の確定申告の手引」や「申告書の書きかた」を参考にしてください。「申告書の書きかた」の番号順に記入していくと所得や税額の計算が簡単にできるようになっています。

●申告書は自分で記入する
申告書を自分で書く時は、「所得税の確定申告の手引」や「申告書の書きかた」を参考にしてください。「申告書の書きかた」の番号順に記入していくと所得や税額の計算が簡単にできるようになっています。

●申告書は自分で記入する
申告書を自分で書く時は、「所得税の確定申告の手引」や「申告書の書きかた」を参考にしてください。「申告書の書きかた」の番号順に記入していくと所得や税額の計算が簡単にできるようになっています。

●申告書は自分で記入する
申告書を自分で書く時は、「所得税の確定申告の手引」や「申告書の書きかた」を参考にしてください。「申告書の書きかた」の番号順に記入していくと所得や税額の計算が簡単にできるようになっています。

●申告書は自分で記入する
申告書を自分で書く時は、「所得税の確定申告の手引」や「申告書の書きかた」を参考にしてください。「申告書の書きかた」の番号順に記入していくと所得や税額の計算が簡単にできるようになっています。

●申告書は自分で記入する
申告書を自分で書く時は、「所得税の確定申告の手引」や「申告書の書きかた」を参考にしてください。「申告書の書きかた」の番号順に記入していくと所得や税額の計算が簡単にできるようになっています。

●申告書は自分で記入する
申告書を自分で書く時は、「所得税の確定申告の手引」や「申告書の書きかた」を参考にしてください。「申告書の書きかた」の番号順に記入していくと所得や税額の計算が簡単にできるようになっています。

●申告書は自分で記入する
申告書を自分で書く時は、「所得税の確定申告の手引」や「申告書の書きかた」を参考にしてください。「申告書の書きかた」の番号順に記入していくと所得や税額の計算が簡単にできるようになっています。

●申告書は自分で記入する
申告書を自分で書く時は、「所得税の確定申告の手引」や「申告書の書きかた」を参考にしてください。「申告書の書きかた」の番号順に記入していくと所得や税額の計算が簡単にできるようになっています。

●申告書は自分で記入する
申告書を自分で書く時は、「所得税の確定申告の手引」や「申告書の書きかた」を参考にしてください。「申告書の書きかた」の番号順に記入していくと所得や税額の計算が簡単にできるようになっています。

●申告書は自分で記入する
申告書を自分で書く時は、「所得税の確定申告の手引」や「申告書の書きかた」を参考にしてください。「申告書の書きかた」の番号順に記入していくと所得や税額の計算が簡単にできるようになっています。

●申告書は自分で記入する
申告書を自分で書く時は、「所得税の確定申告の手引」や「申告書の書きかた」を参考にしてください。「申告書の書きかた」の番号順に記入していくと所得や税額の計算が簡単にできるようになっています。

●申告書は自分で記入する
申告書を自分で書く時は、「所得税の確定申告の手引」や「申告書の書きかた」を参考にしてください。「申告書の書きかた」の番号順に記入していくと所得や税額の計算が簡単にできるようになっています。

●申告書は自分で記入する
申告書を自分で書く時は、「所得税の確定申告の手引」や「申告書の書きかた」を参考にしてください。「申告書の書きかた」の番号順に記入していくと所得や税額の計算が簡単にできるようになっています。

●申告書は自分で記入する
申告書を自分で書く時は、「所得税の確定申告の手引」や「申告書の書きかた」を参考にしてください。「申告書の書きかた」の番号順に記入していくと所得や税額の計算が簡単にできるようになっています。

●申告書は自分で記入する
申告書を自分で書く時は、「所得税の確定申告の手引」や「申告書の書きかた」を参考にしてください。「申告書の書きかた」の番号順に記入していくと所得や税額の計算が簡単にできるようになっています。

●申告書は自分で記入する
申告書を自分で書く時は、「所得税の確定申告の手引」や「申告書の書きかた」を参考にしてください。「申告書の書きかた」の番号順に記入していくと所得や税額の計算が簡単にできるようになっています。

老人医療費の通知

今月下旬に受診者へ

七十歳以上の老人(六十五歳以上七十歳未満の寝たきりなどの状態にあると認定を受けた人を含む)で、社会保険(社会保険事務所、健康保険組合、共済組合等)や国民健康保険組合に加入し、老人保健法による医療を受けた人に対して、医療費の通知をします。これは、医療費がどのように支払われているかを知らせていただくとともに、健康に対する認識を一層深め、健康管理に心がけていただくためのものです。

通知の内容は、昨年の十月診療分の医療費(群大病院は九月診療分、はり・きゅう・マッサージの医療費は十月申請分)で、医師、歯科、調剤、柔道整復(接骨、はり・きゅう・マッサージ)に区分し、受診者名、日数、医療費が記載されています。医療費のうち、老人保健法による一部負担金の外来一か月八百円、入院一日四百円(市民税非課税世帯の老齢福祉年金受給者で市長の認定を受けた人は一日三百円、二か月を限度)を受診者が支払い、残りは、国、県、市の負担金と保険者の拠出金を基に支払っています。

この通知は、今月下旬に受診者へ直接郵送します。
なお、受診する時は、必ず健康手帳、医療受給者証、健康保険証を病院等の窓口へ提示してください。

また、次のような場合、市役所2階国民健康保険課(2番窓口)へ届け出をしてください。
①転入した時は保険証と印鑑を持参②市外へ転出する時③加入している医療保険証が変わった時(病院等にも届け出を)
健康手帳、医療受給者証、健康保険証、印鑑を持参④他人の過失で交通事故に遭い、負傷したり病気になる時。

○：お問い合わせは国民健康保険課 ☎内線3253へ。
○：お問い合わせは環境整備課 ☎内線3273へ。

○：お問い合わせは環境整備課 ☎内線3273へ。
○：お問い合わせは環境整備課 ☎内線3273へ。

○：お問い合わせは環境整備課 ☎内線3273へ。
○：お問い合わせは環境整備課 ☎内線3273へ。

○：お問い合わせは環境整備課 ☎内線3273へ。
○：お問い合わせは環境整備課 ☎内線3273へ。

○：お問い合わせは環境整備課 ☎内線3273へ。
○：お問い合わせは環境整備課 ☎内線3273へ。

○：お問い合わせは環境整備課 ☎内線3273へ。
○：お問い合わせは環境整備課 ☎内線3273へ。

○：お問い合わせは環境整備課 ☎内線3273へ。
○：お問い合わせは環境整備課 ☎内線3273へ。

○：お問い合わせは環境整備課 ☎内線3273へ。
○：お問い合わせは環境整備課 ☎内線3273へ。

○：お問い合わせは環境整備課 ☎内線3273へ。
○：お問い合わせは環境整備課 ☎内線3273へ。

○：お問い合わせは環境整備課 ☎内線3273へ。
○：お問い合わせは環境整備課 ☎内線3273へ。

○：お問い合わせは環境整備課 ☎内線3273へ。
○：お問い合わせは環境整備課 ☎内線3273へ。



スプレー缶は 中身を抜いて

スプレー缶や乾電池をゴミとして出す時は、次のことに注意して不燃物収集日に出してください。
ヘスプレー缶 火災の原因となるおそれがありますので、必ずくきなどで穴を開け中身を抜いて出す(乾電池) ほかの不燃物とは違った処分をするので収集時から区別しておき、「乾電池」とはつきり書いたビニール袋に入れて出す。なお、ボタン型の電池は時計店やカメラ店で回収しています。

○：いづれも定員は五十人、申し込みは商政課 ☎内線3607へ。無料。

○：いづれも定員は五十人、申し込みは商政課 ☎内線3607へ。無料。

○：いづれも定員は五十人、申し込みは商政課 ☎内線3607へ。無料。

○：いづれも定員は五十人、申し込みは商政課 ☎内線3607へ。無料。

一度も火にあう気はないかな！

2月29日～3月13日

春の火災予防運動

二月二十九日(月)から三月十三日(日)まで、全国一斉に春の火災予防運動が実施されます。この運動は、春先の空気が乾燥し風も強く、大火災が発生しやすい季節を迎え、市民一人一人の防火意識を高めて火災を防止し、死傷事故や財産の損失を防ぐために行われるものです。

運動期間中、前半の七日間は車両火災と林野火災の防止を重点に、後半の七日間は一般火災の防止を重点に、市消防本部、すばらしい前橋、市民活動協議会などが中心となり、この運動を進めます。

危険な物を持ち込まない。林野火災の防止。ここ数年、本市では林野火災が発生していませんが、火災が発生すると燃え広がる危険性が非常に高く、消火にも時間がかかります。大切な緑の保全と地域の安全に努めましょう。

防火管理者 上級講習会。事業所の防火安全の向上を図るため、防火管理者上級講習会を開催します。どうぞご参加ください。

防火管理者 上級講習会。事業所の防火安全の向上を図るため、防火管理者上級講習会を開催します。どうぞご参加ください。

防火管理者 上級講習会。事業所の防火安全の向上を図るため、防火管理者上級講習会を開催します。どうぞご参加ください。

防火管理者 上級講習会。事業所の防火安全の向上を図るため、防火管理者上級講習会を開催します。どうぞご参加ください。

防火管理者 上級講習会。事業所の防火安全の向上を図るため、防火管理者上級講習会を開催します。どうぞご参加ください。



かけがえのない生命や財産を奪う恐ろしい火災

1万7155回も

62年の119番通報

●119番通報 昨年一年間の119番通報は、前年より四百九十二回増えて一万七千五百五十五回、一日平均四十七回(昨年四十六回)でした。内訳はデスト五十九回、二百三十三回、災害五十八回、三百三十六回(三百四十八回(三〇%)、いたずら三百三十三回(二%)などです。

災害通報では救急関係が五千八百八十四回、二百七十九回の増、火災が四百五十五回、二百八回の増、そのほかの災害(たき火再燃・拡大、ガス漏れ、人命救助など)が四十回減の百九十九回でした。

災害の問い合わせ、予防相談、掛け間違いなど、緊急でない電話が百三十三回増えて、一八回で、前年より三百二十六回

時に使うものから、間違いないダイヤルしてください。いたずら電話は少なくなりましたが、それでも百三十回もありました。子供のいたずらが大部分です。家庭で十分注意してください。なお、119番で消防車、救急車を要請する時は、次のことを通報してください。

①火事と救急の別(場所とその近くの目撃者)③火事、事故の状況④通報者の氏名、電話番号。●災害出場 災害出場は救急が四千八百四十四回、前年より三百二十六回

の増、一日平均約十三回。火災やその他の災害出場が三百八十二回で、一日平均約一回でした。●病院案内利用 電話0099による病院の問い合わせは千八百八十三回、前年より七十四回の増でした。

火災等の情報の問い合わせは、平日に比べ十三倍もあり、眼科、耳鼻科、歯科など計四百九回の問い合わせがありました。

お問合わせは消防本部通信指令室0243211へ。

電話0019による火災等の情報案内は、災害発生と同時に現場の状況をテープに吹き込んで流しています。回線は二十回線あります。

火災等の情報の問い合わせは、平日に比べ十三倍もあり、眼科、耳鼻科、歯科など計四百九回の問い合わせがありました。

お問合わせは消防本部通信指令室0243211へ。

火災等の情報の問い合わせは、平日に比べ十三倍もあり、眼科、耳鼻科、歯科など計四百九回の問い合わせがありました。

お問合わせは消防本部通信指令室0243211へ。

火災等の情報の問い合わせは、平日に比べ十三倍もあり、眼科、耳鼻科、歯科など計四百九回の問い合わせがありました。

市政モニターの声

電線の地中化もっと進めて



現在、国道五十号線本町通りは電線が地中化されて大変きれいになりました。また、銀座通りでも工事が進んでいる様子です。しかし、それとは反対に、

火災予防などについての問い合わせは、消防本部0243211へ。

大サイレンの吹鳴

三月七日(月)から十三日(日)まで、午前七時から約二十秒間にわたって大サイレンを鳴らし、市民のみなさんに火の元の注意を呼びかけます。ご了承ください。

期間中の主な行事

2月29日(月)大規模電車災害訓練(午後2時・三俣町一丁目踏切) 3月1日(火)・2日(水)事業用バス、車庫などの立ち入り検査 3月3日(木)駅舎の立ち入り検査 3月4日(金)危険物運搬車両の街頭指導、電車・車庫の立ち入り検査 3月5日(土)防火パレード(午後1時30分・中心市街地、航空機による防火宣伝) 3月6日(日)消防団方面別火災防衛訓練、消防団員による一般住宅の防火診断 3月7日(月)高層建築物総合火災防衛訓練(午後2時・前橋赤十字病院) 3月8日(火)空き地などの枯れ草の火災予防追跡調査 3月9日(水)独り暮らし老人などの家庭の火災予防訪問

防火管理者 上級講習会

事業所の防火安全の向上を図るため、防火管理者上級講習会を開催します。どうぞご参加ください。

防火管理者 上級講習会

事業所の防火安全の向上を図るため、防火管理者上級講習会を開催します。どうぞご参加ください。

防火管理者 上級講習会

事業所の防火安全の向上を図るため、防火管理者上級講習会を開催します。どうぞご参加ください。

防火管理者 上級講習会

事業所の防火安全の向上を図るため、防火管理者上級講習会を開催します。どうぞご参加ください。

防火管理者 上級講習会

あなたの声を市政に

63年度市政モニター募集



市有施設の見学なども

わたしたちの前橋を、より住みよい、すばらしい前橋にするためには、市民のみなさんの率直で建設的な意見が大いに役立ちます。六十三年度の市政モニターを募集しますので、奮ってご応募ください。

募集人員十四人 任期4月～64年3月 主な行事 市政に対する建設的な意見・要望などを毎月一回程度提出 応募資格 市内に在住する20歳以上の入居者 応募方法 ①ハガキまたは封書で、市政についてのご意見・ご要望は、身近な問題で処理可能なものは直ちに処理し、長期的なものについては十分検討し、実施計画を策定する場合に取り入れるなどして市政に活用しています。また、時々本紙に「市政モニターの声」を掲載してご意見などを紹介しています。

電線があるために美観を損ねている通日も目立ちます。そこで、長期的な計画で市内の電線地中化を推進し、前橋市が全国的に知られるようになったらと思います。(天川大島町三丁目・戸塚清美さん)

【お答え】 本市は、キャブシステム(ミ二共同溝)モデル都市に指定されており、関東電線地中化五か年構想に基づき、現在国・県・市道において地中化事業を実施しています。ご存じのように、本町通り

20日に講演会

生涯学習とレクリエーション

日時 2月20日(土)午後1時30分
4時 会場 県生涯学習センター
対象 一般300人 演題
・講師 市生涯学習とレクリエーション
・市レクリエーション協会会長・金井博之さん 問い
合わせ 市レクリエーション協

庭球コート・王山運動場

年間利用の受付

市庭球コート(三俣町三丁目)と王山運動場(総社町一丁目)の年間利用の受け付けを四月一日(金)から行います。希望者は直接体育振興公社(市民体育館内)へ申し込んでください。
使用料(年額) 市庭球コート・王山庭球コート 一般:千五百円、高校生:七百五十円、王山陸上競技場 一般:千円、高校生:千円、中学生以下:五百円
利用受付は一月前

利根川河川緑地

六十三年度の利根川河川緑地の利用受け付けを行います。
受付開始日 4月分:3月1日(火)、5月分:4月1日(金)、6月分:5月6日(金)、7月分:6月1日(火)、8月分:7月1日(金)、9月分:8月2日(火)、10月分:9月1日(火)、11月分:10月1日(火)、12月分:11月1日(火)、1月分:12月1日(火)、2月分:1月5日(火)、3月分:2月1日(火)
受付開始時間 午前8時15分、20分、開始日以降は午前8時30分から、申し込み資格 市内在住・在勤者で組織した団体申し込み 団体の責任者または連絡責任者の印鑑を持参して直接体育振興公社へ。受付開始日に申し込み多数の場合は抽選

以上のお問い合わせは体育振興公社 ☎0900へ。

会事務局・梅山さん ☎0445。無料

国際交流フォーラム

市と前橋ユネスコ協会では、国際交流促進事業の一環として公開討論会を開催します。
日時 3月5日(土)午後2時~4時30分 会場 県生涯学習センター
対象 国際交流・親善活動

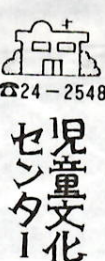
外国青年との交流会

市では青年のつどい事業の一環として、外国青年との交流会を開催します。

古い絵や写真ありますか

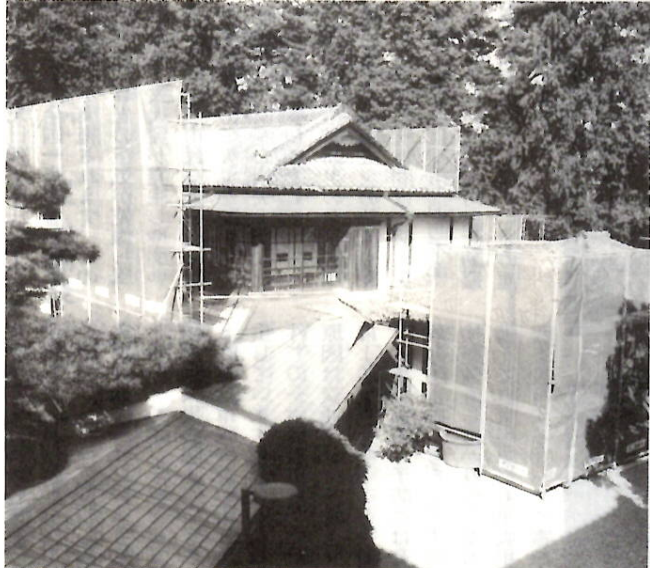
臨江閣の資料提供を

市では、臨江閣本館(室六十一)に重要文化財指定の保存整備を、六十二年十二月から六十四年六月までの予定で行っていますが、創建当初の様子に復元するため、当時の様子が分かる資料を集めています。
記念写真をはめ、絵図、文書、古い伝、思い出など、どんな小さなものでも役に立ちます。このような資料をお持ちの方は一報ください。
〇ご連絡などは文化財保護室 ☎09531へ。
臨江閣には駐車できません
臨江閣本館・茶室の工事期間



児童文化センター
☎24-2548

〇自転車は安全な乗り方教室 2月28日(日)午前9時~10時30分、小3先着四十人。申し込みは2月21日(日)から。
〇天文教室「星と音楽の夕べ」 3月5日(土)午後6時~8時、小1~中3の親子、先着六十人。



昨年12月から保存整備が行われている臨江閣本館

日時 3月19日(土)午後5時45分~20日(日)午後4時(泊二日)
会場 県青少年会館 対象 青年、先着八十人 内容 市内の文化財や市有施設などの見学、ゲーム、スポーツを通してお互いの理解と親睦を図る 参加費 三千円(宿泊しない場合は千五百円) 申し込み 青少年課 ☎内線4044

講師は荒牧小教諭・山崎恭子さん。申し込みは2月28日(日)から。〇申し込みはいつでも午前9時から、直接センターへ(電話でも受け付けます)が来館の人を優先します。

〇21日に合唱団発表会 日時 2月21日(日)午後1時30分~4時 会場 市民文化会館
内容 合唱曲「城下町の子ども」、合唱曲集「風のとおり道」、太田市少年少女合唱団の歌、心の旅のステージ「山のいぶき」など 入場料 無料

〇合唱団員募集 歌の好きな人、入団しませんか。二十期生を募集します。対象 小3~小5、六十人 練習日 毎週日曜午前9時~11時 講師 三木教諭・新海弘光さん ほか七人 参加費 無料(ただし楽譜代は自己負担) 申し込み 2月21日(日)~28日(日)に直接センターへ 入団式 3月6日(日)午前11時(保護者と一緒)

〇お話の会 2月26日(金)午後3時~3時40分「いるかないか」びりびりやぶいたら」と紙芝居。出演は萌えの会ほか。

〇生涯学習講演会 日時 3月19日(土)午後1時30分~4時 対象 一般、先着三百八十人 内容 映画:「学びあうこころ」、講演:「幸せな家庭と女性の生きがい」もうひと

〇宝塚歌劇星組公演 日時 4月22日(金)午後2時、6時(二回公演) 演目 ミュージカルコメディ「華麗なるファンタジア」、グランドショー「カラザ・フォーリーズ」 入場料 S席三千五百円、A席

市民文化会館

☎043021

県生涯学習センター

☎05700

〇生涯学習講演会 日時 3月19日(土)午後1時30分~4時 対象 一般、先着三百八十人 内容 映画:「学びあうこころ」、講演:「幸せな家庭と女性の生きがい」もうひと

生涯学習作品募集 キヤッチフレーズ(一般)入選作品
筑井町 小屋 辰雄

洋画サークル
虹の会(油絵)
毎週金曜、午後1時30分~3時30分、中央公民館/会員数11人/指導者・福田重広さん/代表者・佐々木義男さん ☎04785

三千円、B席二千五百円 前売り 2月21日(日)午前8時40分から同館で。21日は①昼・夜の部別に発売②一人で買える枚数は十枚まで③友の会割引は一〇%
●鑑賞者の会 会員募集 六十三年度の継続会員と新規会員の申し込みを受け付けています。所定の用紙に記入し、直接または郵便振込み(振替口座 宇都宮 3-032498)で申し込みください。お問い合わせは同館へ。



図書館だより
☎24局4311

〇お話の会 2月26日(金)午後3時~3時40分「いるかないか」びりびりやぶいたら」と紙芝居。出演は萌えの会ほか。

〇生涯学習講演会 日時 3月19日(土)午後1時30分~4時 対象 一般、先着三百八十人 内容 映画:「学びあうこころ」、講演:「幸せな家庭と女性の生きがい」もうひと

生涯学習作品募集 キヤッチフレーズ(一般)入選作品
筑井町 小屋 辰雄

生活新発見・ジョイフルな生活への提案

Livin' Forum '88

前橋生活関連総合見本市

衣・食・住・遊・休
楽しい暮らしの情報がいっぱい——役に立つ、得をする、ためになる生活情報をたくさん用意しました。安くて豊富な品をそろえたバザーも。ご家族連れでお気軽にお出かけください。新しい発見の中から、豊かで楽しい生活を——。(8面に関連記事)
◆お問い合わせ Livin'Forum'88実行委員会事務局 ☎01175

- 期間・3月5日(土)・6日(日)
- 時間・午前10時~午後5時
- 会場・前橋問屋センター会館

●おもしろ大発見

〈主なコーナー〉ブライダルフェア モーターショー バザー スタンプラリー(3,000人に景品) メーキャップ・ファッションアドバイザー リビングインテリアコーナー ホームメイドコーナー クッキングコーナー 衛星放送PRコーナー ペット相談コーナー ラッピング・DM教室など

赤ちゃんのけんこう

	3月2日(木)午後	清里公民館
	3月4日(金)午前	医療センター
	3月7日(月) "	南町四丁目公民館
	" "	昭和町二丁目集会室
	" 午後	若宮町二丁目公民館
	" "	城東町一丁目自治会事務所
	" "	敷島公会堂
■母子健康相談	3月9日(水) "	中央公民館
	3月14日(月) "	上川淵公民館
	" "	下新田町南公民館
	" 午前・午後	芳賀公民館
	" "	桂萱公民館
	" "	南橋公民館
	午前=10時~11時30分 午後=1時30分~3時	
■3か月児健診	3月9日・16日・23日(水)午前9時~10時30分	保健所
	対象=3か月半~4か月未満児	
■股関節脱臼健診	3月10日(木)午後1時30分~3時	児童文化センター
	対象=3か月~4か月未満児	
■7か月児健診	3月4日・18日(金)午後1時30分~3時	医療センター
	対象=7か月~8か月未満児	
■1歳6か月児健診	3月11日・25日(金)午後1時30分~3時	医療センター
	対象=1歳6か月~1歳8か月児	
■3歳児健診	3月10日・17日・24日(木)午後1時30分~3時	保健所
	対象=前月中旬に3歳に達した幼児	
■虫歯予防教室	3月3日(木)午後1時~1時30分	保健所
	対象=1歳~1歳11か月児	
■離乳食講習会	3月9日(木)午前9時30分~正午	中央公民館
	" 午後1時30分~4時	"
	対象=4か月児の保護者	
■母親学級	3月7日・14日(月)、22日(水)、28日(月)午後1時~4時	医療センター
	対象=妊婦	
■妊婦健康教室	3月1日・8日・15日(水)	保健所
	午後1時~4時(8日は午前10時~午後3時)	
	対象=妊婦 申し込み=電話で保健所 ☎7721へ	



壮年期からのほけん

■胃がん検診	3月19日(土)午前8時30分~9時	メディカルセンター
	申し込み=電話で保健衛生課 ☎内線3264へ	
	3月7日(月)午後0時30分~1時	荒子町まびこセンター
■子宮・乳腺・甲状腺がん検診	3月8日(火) "	清里公民館
	3月16日(水) "	元総社公民館
	3月22日(火) "	総社公民館
	申し込み=電話で保健衛生課 ☎内線3264へ	
■個別がん検診	病院・診療所で検診を受ける場合は、個別検診実施医療機関へ電話でまたは直接申し込んでください。	



薬剤散布にはマスクと手袋を忘れずに

春の大掃除

- 畳に日光を当てよう
- 床下の通風をよくしよう

春の大掃除の時期がやってきました。ふだん目の届かない場所、特にきれいに掃除して、清潔で明るい生活を心がけましょう。

畳の裏側、床下、家具の物陰など、害虫の発生しやすい場所は念入りに掃除する必要があります。都合で大掃除のできない家庭もあるでしょうが、移動できる畳だけでも日光消毒をしたり、床下の通風をよくして乾燥させるなど、害虫の発生を防ぎましょう。

指定日には、町内にスミチオン粉剤と散布器を無償で貸し出します。保健衛生協力会長さん

または組長さんにお問い合わせください。消毒は、床下や台所などの不潔なところを中心に消毒してください。

● 地区別の指定日

3月6日(日)~9日(水) 桂郷地区、芳賀地区 3月13日(日)~16日(水) 城南地区 3月20日(日)~23日(水) 永明地区、上川淵地区(一部を除く) 3月27日(日)~30日(水) 下川淵地区、東地区 4月3日(日)~6日(水) 清里地区、元総社地区 4月10日(日)~13日(水) 総社地区、上小出町、下小出町、北代田町 4月17日(日)~20日(水) 南橋地区(一部を除く) 4月24日(日)~27日(水) 岩神町一、四丁目、昭和町一、三丁目、平和町一、二丁目、国領町一、二丁目、住吉町一、二丁目、敷島町、緑が丘町 5月1日(日)~5日(木) 若宮町一、四丁目、日吉町一、四丁目、城東町一、五丁目 5月8日(日)~11日(水) 大手町一、三丁目、紅雲町一、二丁目、千代田町一、五丁目、本町一、三丁目、表町一、二丁目 5月15日(日)~18日(水) 六供町、六供町生川、天川町、第一天川町、文京町一、四丁目、天川原町、朝倉町一、四丁目 5月22日(日)~25日(水) 三河町一、二丁目

● 2人目からの児童手当

四月から児童手当の支給対象範囲が変わります。次の要件に該当する人は、お早めに請求の手続きをしてください。公務員は勤務先へ請求してください。

● 手続きお早めに

四月から児童手当の支給対象範囲が変わります。次の要件に該当する人は、お早めに請求の手続きをしてください。公務員は勤務先へ請求してください。

● 市では、人工肛(こう)門と人工膀胱(ぼうこう)受術者に見舞金を支給します。

● 資格 ①本市に 人工肛門・人工膀胱 居住し住民票に 記載されている ②厚生年金の障害年金などを受けていない ③同居の生計中心者の前年の所得税額が四十万円以下 見舞金 一人月額三万円(同居の生計中心者の前年の所得税額が二十万円以下は四十万円以下) 申請 申請書、本人名義の預金通帳を持参して厚生課 ☎内線3237へ

● 受術者に見舞金

● 資格 ①本市に 人工肛門・人工膀胱 居住し住民票に 記載されている ②厚生年金の障害年金などを受けていない ③同居の生計中心者の前年の所得税額が四十万円以下 見舞金 一人月額三万円(同居の生計中心者の前年の所得税額が二十万円以下は四十万円以下) 申請 申請書、本人名義の預金通帳を持参して厚生課 ☎内線3237へ

● 殉職船員遺児に援護金

● 資格 ①本市に 人工肛門・人工膀胱 居住し住民票に 記載されている ②厚生年金の障害年金などを受けていない ③同居の生計中心者の前年の所得税額が四十万円以下 見舞金 一人月額三万円(同居の生計中心者の前年の所得税額が二十万円以下は四十万円以下) 申請 申請書、本人名義の預金通帳を持参して厚生課 ☎内線3237へ

献血にご協力を

3月2日(水) ①水道会館、午前9時30分~午前11時30分 ②自治会館、午後1時~午後4時

献血にご協力を

3月2日(水) ①水道会館、午前9時30分~午前11時30分 ②自治会館、午後1時~午後4時

献血にご協力を

3月2日(水) ①水道会館、午前9時30分~午前11時30分 ②自治会館、午後1時~午後4時

献血にご協力を

3月2日(水) ①水道会館、午前9時30分~午前11時30分 ②自治会館、午後1時~午後4時

3月の日曜・祝日当番医表											
日	週	内	科	外	科	婦人科	耳鼻科	眼科	歯科		
6	日	鶴谷医院 朝日町1-20-10 24-3052 内児	堀内小児科医院 日吉町4-1-19 31-5348 内児	戸所小児科医院 総社町総社1248 53-2351 児	吉羽内科 下川町15-4 65-3877 内胃	長崎医院 住吉町2-12-5 31-3274 外内	反町整形外科医院 上佐鳥町126-2 65-2715 整	小原沢産科 青柳町362 32-6314	松山耳鼻咽喉科 高崎市柳川町61 0273-22-3333	細谷眼科医院 高崎市白銀町10 0273-25-0715	日曜・祝日は 歯科医師会館 岩神町2-19-9 ☎32-2046
13	日	森田医院 山王町1-7-1 66-4089 内児	齊藤医院(南町) 南町2-41-8 21-0258 内	河村胃腸科医院 日吉町3-6-4 31-2182 内	豊田内科医院 上小出町605 34-1223 内	中嶋医院 小屋原町976-1 66-1601 外	高橋整形外科医院 石倉町2-9-3 51-4633 整	横田産婦人科内科 下小出町1-16-5 34-4135	前橋田中耳鼻咽喉科医院 大手町2-17-3 21-6431	青木眼科医院 住吉町2-11-5 31-3707	
20	日	塚田内科 南町3-33-24 21-3155 内	岸内科医院 本町1-7-12 21-0081 内	吉野医院 三俣町2-13-10 32-3333 内	嵯峨小児科医院 青柳町494 32-1188 児	加藤外科内科医院 朝日町1-13-12 43-5169 外	柳田整形外科医院 昭和町3-16-9 34-3260 整	産科婦人科 真中医院 千代田町4-8-1 31-4035	宮下耳鼻咽喉科 高崎市井野町 1253-1 0273-61-7325	沼賀眼科医院 高崎市相生町43 0273-22-3358	夜の緊急時に 夜間急病診療所 朝日町4-9-5 ☎43-5111 ・午後8時~ 午前0時 ・内科と小児科
21	日	斎藤内科医院 上小出町2-42-5 31-1069 内児	永島内科医院 三俣町2-11-20 32-6435 内	栗原内科医院 上佐鳥町560-3 65-3113 内	上毛病院 下大島町596-1 66-1482 内児	二子山医院 朝倉町1-3-2 63-1331 脳外	野原胃腸科 外口町169-2 33-7820 胃外	中野産婦人科医院 国領町2-2-12 33-5588	二の宮耳鼻咽喉科 住吉町1-5-18 31-0749	山田眼科医院 西片貝町1-282-14 32-1213	
27	日	南橋医院 青柳町337 31-4624 内児	大塚内科医院 三俣町1-19-25 31-2399 内児	沢渡内科医院 広瀬町3-6-6 66-2112 内循	尾内小児科医院 下川町15-2 65-4005 児	小林外科 胃腸科医院 広瀬町2-1-12 63-2535 外整	原口整形外科医院 総社町総社 1103-8 52-6020 整外	道下産婦人科医院 平和町1-7-3 31-7821	吉見耳鼻咽喉科 高崎市新紺屋町1 0273-25-0713	高草木眼科医院 高崎市北通町97 0273-27-2361	

市役所は、〒371 前橋市大手町二丁目12-1 ☎24-1111です。

