

人口と世帯	人口……	281,464人	(+825)
	男……	137,631人	(+463)
	女……	143,833人	(+362)
	世帯……	91,907世帯	(+708)
	—63年4月末日現在— ( )内は前月との比較		



## 大好き前橋 マイタガシ

# トーテムボール誕生

「めんだまボール」親子三代孫三人「さるかに合戦」と名のる巨大な塔の出現に、駆け寄った子供たちから大きな歓声——。新緑の木々が美しい前橋こども公園に、色鮮やかなトーテムボールが完成しました。周りには地元の緑の少年団員が制作した七つのミニボールが彩りを添えています。ここは児童文化センターや交通公園もある「チビツ子王国」。みんなの健やかな成長を祈るように、初夏の日を浴びてそびえています。

メモ トーテムボールは市内五つのライオンズクラブから寄贈された。中央の塔は高さ8.3m、直径80cmもある大きなもの。制作には彫刻家の上原康さんらが携わり、4か月を費やした。

○ として保存してください つかまた お役にたちます ○

## ピックアップ

63年度の予算と事業…2~7

- ▷水道週間に“水”を見直す…8
- ▷スポーツでさわやかな汗…8・9
- ▷成人学校第1、2期を開設…9
- ▷移動図書館の巡回日程表…9
- ▷今月は駐車対策推進月間…10
- ▷ご活用を、中小企業融資…10
- ▷6月の日曜・祝日当番医…11
- ▷市民音楽連盟の小林さん…12

## 申し込みお早めに、市民敬老号 瀬戸大橋・倉敷の旅

お年寄りに好評の「市民敬老号」の日程などが決まりました。今回は、二泊三日の瀬戸大橋と倉敷の旅を計画。六班に分けて実施します。本州と四国を結ぶ夢の架け橋「瀬戸大橋」、そして金刀比羅宮、白壁の美しい倉敷、日本三名園の一つ後楽園と見どころもたっぷり。ぜひ、この機会にみなさんお誘い合わせのうえ、お早めに申し込んでください。

コース名・見学地：瀬戸大橋と倉敷：瀬戸大橋、金刀比羅宮、倉敷、後楽園（二班は逆コース） 班・期日・定員：A・B 11月10日（木）12日（土）、各百人（二班） 11月14日（月）16日（水）、各五十人（四班） 11月17日（木）19日（土）、各七十人（五班） 11月24日（木）26日（土）、各二百人（参加費）各六万三千八百円（申し込み）8月31日（木）までに町内の老人クラブ会長、日本交通公社前橋支店、前橋駅旅行センターのいずれかへ。今年12月31日現在で70歳以上の人（大正7年以前生まれ）には、市から一人千五百円以内で補助があります。ただし、参加時に本市に住所がある人に限ります。その他①参加費には交通費、宿泊料、食事代、見学費一切を含みます②付き添いの人も参加できます③参加者の健康管理のため医療班が同行します④諸物価の異状な値上げのある場合は費用の変更があります⑤定員になりしだい締め切りますが、定員に満たない場合は中止になることがあります

\* 詳しいことは、日本交通公社前橋支店 ☎04113、前橋駅旅行センター ☎02260、厚生課 ☎内線3238へお問い合わせください。



# 取り組みを

市長の市議会  
予算説明から

一般会計  
672億7,500万円

“ずばらしい前橋”をつくる

## 63年度予算と事業

六十三年度第一回定例市議会は、四月十四日から五月二日までの会期で開かれました。この「予算議会」では、一般会計をはじめ新年度の各特別会計・企業会計予算が審議され、いずれも原案どおり可決されました。本号では、新年度予算に盛り込まれた主な施策や事業を中心に、六つにわたってお知らせします。

※金額の一万円未満は切り捨ててあります。

### 市民本位の行財政運営

#### 強力に財政改革推進

国の予算は、人口の高齢化や国際社会における我が国の責任の増大など、今後の社会経済情勢の変化に財政が弾力的に対応していくためにも財政改革を強力に推進し、財政の対応力を一日も早く回復することが引き続き重要な課題となっています。

昭和六十五年度までに特例公債依存体質からの脱却と公債依存度の引き下げに努めるという大きな目標がありますが、この目

#### 全体の調和を考えて

こうした中で本市の予算編成に当たっては、例年どおり編成

#### 諸事業をきめ細かく

事業の重点ですが、総務企画関係では、広報紙のカラー印刷を年六回から毎月一回に増やし、新しく国際交流推進事業を創設、更に模写電送装置の未設置出張所の解消と高速化を図る経費を計上しました。民生関係では、ホームヘルパーの増員、寝たきり老人等に対する理髪料扶助の新設や保育所の改築など、老人、障害者、児童福祉等民生全般の

事業に細かい配慮をしました。保健衛生関係では、市民の健康保持増進を積極的に進め、環境整備関係では、ゴミの減量化対策、新清掃工場建設、その他清掃施設の計画的整備などの経費を計上しました。商工関係では、中小企業対策の積極的な取り組み、勤労者総合福祉センター建設、都市観光の推進などの事業を展開し本市のイメージアップに努めます。更に農政関係では、集団組織強化対策、水田農業確立対策などを推進していきます。

土木関係では、区画整理事業の計画的な推進、市街化区域の線引き設定等の業務委託、前橋駅周辺整備事業の取り組みのほか、道路・水路の整備、住宅建設、開閉式温水プール建設などの諸事業を計画的に進めます。消防関係では、水槽付きポンプ自動車の計画的購入や防火水槽などの経費を計上しました。教育関係では、第二次学力向上対策十か年計画の初年度費、小・中学校校舎増改築・改修、生涯学習事業の積極的な取り組み、国際理解教育の推進と英語教育の充実、群馬交響楽団定期演奏会委託、図書館電算化システム委託等それぞれの事業にきめ細かな配慮をしました。

各 会 計 予 算		
会 計 名	当初予算額	伸び率
一 般 会 計	672億7,500万円	8.3%
国民健康保険	107億5,631万円	5.3
老人保健	95億8,772万円	8.4
食肉処理場	7,245万円	2.9
中央児童遊園	8,426万円	0.4
競 輪	267億1,844万円	40.0
競 馬	2億4,411万円	6.2
用品調達	0万円	皆 減
計	474億6,330万円	16.6
水 道 事 業	57億4,437万円	4.5
下 水 道 事 業	72億2,283万円	18.0
農業共済事業	9億5,045万円	4.0
計	139億1,766万円	11.1
合 計	1,286億5,597万円	11.5



### 特別会計

#### ●国民健康保険

国の補助金と  
国保税が財源

107億5631万円

国民健康保険は、職場の健康保険などに加入していない自営業者や農業者、退職者医療制度の該当者などを対象とする医療保険制度です。

支出の大半は医療費であり、その財源の主なものは、国からの補助金と加入者のみなさんに納めていただく国保税によって賄われています。

歳出は予算総額の九六％が医療費として支払われます。その内訳は、保険給付費が総額の七三％を占める七八億五〇八一万円、七十歳以上のお年寄りの医療費として拠出する額が二三％を占める二四億四六四三万円です。医療費以外では、高額医療費共同事業に対する拠出金が六七二万円、事務的経費としての総務費は三億三〇四万円、その他予備費などを含め総額一〇七億五六三一万円となります。

歳入は、国庫支出金が三六億五八五〇万円、退職被保険者等医療費に対する交付金として、療養給付費交付金が一〇億三二二〇万円、県支出金が二四七八万円、高額医療費共同事業交付金が九二四一万円、一般会計からの繰入金金が三億六五二万円、その他の諸収入などが四四〇三万円となっています。歳出予算総額



国保支出の大半は医療費です

#### ●老人保健

70歳以上の  
人に医療費給付

95億8772万円

老人保健制度は、到来する長寿社会に備え、安心して健康で幸せな老後の生活を送ることができるよう、健康管理から医療までの一貫した保健医療対策を進める制度です。医療対策を進める制度です。

老人保健特別会計予算は、七十歳（寝たきりなどの状態の人）は六十五歳、以上の方々の医療費給付事業を行うもので、事業費の大部分は医療費の支出に充てられます。

歳出では、予算総額の九九・五％が医療費で九五億四二二六万円、事務的経費が四〇四六万円、これに予備費などを加えた歳出総額は九五億八七二万円となります。

歳入で主なものは、各医療保険制度から拠出されたものが社会保険診療報酬支払基金を通じて交付される、支払基金交付金が六六億八七五五万円（構成比六九・八％）、国庫支出金が一九億〇二八九万円（同・一九・八％）、県支出金が四億七五五二万円（同・五・四％）となっています。

市の一般会計からの繰入金が一億二〇六七万円（同・一・四％）となっています。





外国人教師の生の英語に触れて教室は熱気いっぱい 南橋中で

# 国際化に向けて

## 63年度 予算

市税比率は50・6%

340億円、5・6%の伸び

歳入

### 市税

市税の総額は、三十四億四千万円で前年度比五・六%の伸びとなりました。

税目別にみると、個人市民税は給与収入で若干の増が見込めますが、税制改正による所得割税率の緩和や基礎控除などの引き上げによる減税を見込んで一二億五千万円を計上。

法人市民税は、輸出の鈍化傾向が懸念されますが、国内需要の拡大から製造業の増収が予想され、内需主導型の安定した税収の伸びを見込み、六億七千万円を計上しました。

固定資産税は、土地については評価替えや地目変換などによる増加を、家屋は新増築による

自然増 償却資産は企業の設備投資による増加を見込んで二億六千万円を計上しました。

### 市債

市債は、四億七千万円です。地方債不足の補てん措置である地方債の計上と、歳出における補助事業、単独事業の普通建設事業費の大幅な伸びにより前年度比で三五・六%の増となりました。

### 地方交付税

本年度の地方交付税は、前年度に比較して七・五%の増です。地方財政計画では地方税の伸びを九・四%と見込

### 地方交付金

本年度の地方交付金は三億三千万円を計上しました。これは昭和六十三年四月から県税として徴収する利子割の一部が市町村に交付されるものです。

### 投資的経費は17・7%増 歳出

一般会計の予算を性質別に分類すると右表のとおりです。人件費は二・九%の伸びです。物件費は、市有施設の維持管理経費など、昨年度と同様通年予算の考え方です。結果、前

年度比では四・六%の増です。補助費等は、汚泥焼却施設維持管理経費などを含む下水道会計負担金・補助金の増などにより前年度比で六・三%の増です。投資的経費は前年度比一七・

五%の増です。内訳として、補助事業は、街路事業の江田天川線利根川橋りょう工事、市営住宅建設事業、西部共同調理場などの事業量の増加によって前年度比では一三・三%の増です。単独事業は、勤労者総合福祉センター建設、市民プール移転建設事業などにより前年度比では二・一%の増となります。

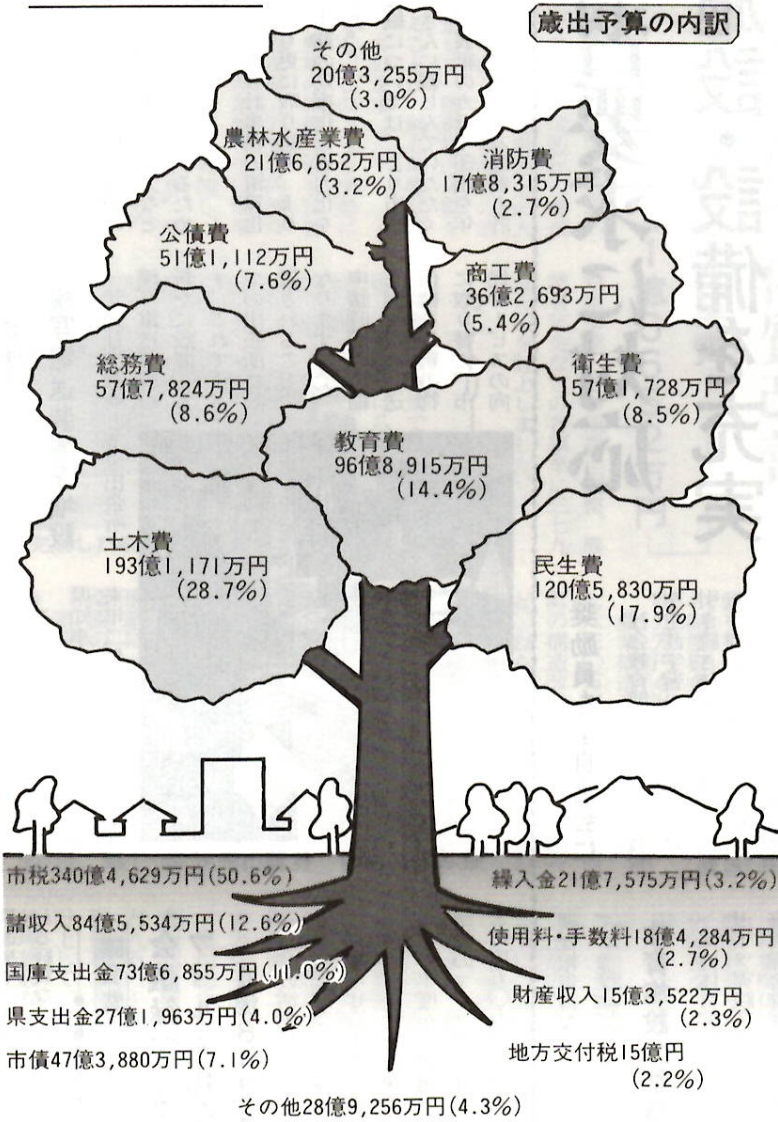
六十三年度の予算についてのお問い合わせは、財政課内線3542へ。

### 一般会計予算の性質別分類

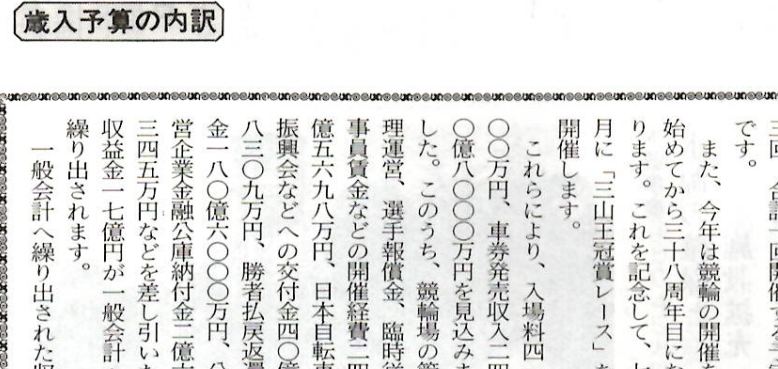
区分	当初予算額	構成比	伸び率
1 人件費	125億2,212万円	18.6%	2.9%
2 物件費	78億7,528万円	11.7	4.6
3 維持補修費	11億4,922万円	1.7	2.4
4 扶助費	57億3,867万円	8.5	2.7
5 補助費等	45億7,502万円	6.8	6.3
6 公債費	51億1,068万円	7.6	0.4
7 積立金	11億4,177万円	1.7	4.4
8 投資及び出資金	1,081万円	0.0	16.9
9 貸付金	33億3,532万円	5.0	3.4
10 繰出金	10億6,303万円	1.6	21.3
11 投資的経費	245億5,302万円	36.5	17.5
(1)普通建設事業費	243億2,831万円	36.2	17.9
ア 補助	113億0,810万円	16.8	13.3
イ 単独	130億2,020万円	19.4	22.1
(2)災害復旧事業費	100万円	0.0	皆増
(3)失業対策事業費	2億2,370万円	0.3	-13.6
12 予備費	2億0,000万円	0.3	0.0
歳出合計	672億7,500万円	100.0	8.3

### 一般会計予算

#### 歳出予算の内訳



#### 歳入予算の内訳



### ● 公園 湿生花園散策 道を一層充実

2億4,411万円

着工以来九年目を迎える公園。本年度も緑豊かな自然を生かし、休養・観賞・レクリエーションの場として施設の充実を図っていきます。本年度は、公園造成事業に一億〇六七万円、公園管理事業に四〇三万円を計上しました。

主に、桜並木・湿生花園散策道などの園路を中心に整備し、水の広場やショウブ園などの施設の充実を図ります。なお、墓地分譲は例年どおり六月ごろを予定しています。

### ● 競輪 一般会計へ17 億円繰り出し

2億7,184万円

本年度の市営競輪は、前橋市営を六回、太田市との共催を一回、更に施設改善競輪を三回、合計十回開催する予定です。

また、今年度は競輪の開催を始めてから三十八周年目になります。これを記念して、七月に「三山王冠賞レース」を開催します。

これらにより、入場料四一〇〇万円、車券発売収入二四〇億八〇〇〇万円を見込みました。このうち、競輪場の管理運営、選手報償金、臨時従業員賃金などの開催経費二四億五九八万円、日本自転車振興会などへの交付金四〇億八三〇九万円、勝者払戻返還金一八〇億六〇〇〇万円、公営企業金融公庫納付金二億六三四五万円などを差し引いた収益金一七億円が一般会計へ繰り出されます。

一般会計へ繰り出された収入

益金のうち、八億五〇〇〇万円が「前橋市文化施設・スポーツ施設及び福祉施設等建設基金」に積み立てられ、その目的に沿って使用され、残りの八億五〇〇〇万円は一般財源として、教育事業、その他多方面にわたり充て活用されることになっています。

### ● 中央児童遊園 遊具などの施設や環境整備 8426万円

中央児童遊園は、子供たちが夢と希望を与える楽園です。本年度も遊具の整備と美しい



5日は子供たちで大にぎわい

### ● 食肉処理場 市民に新鮮な 食肉の供給を 7245万円

食肉処理場は、新鮮な食肉を市民に供給するため、本年度も食肉処理場施設の改善や環境整備に努めます。豚を主体に処理頭数九万八千余頭を見込み、歳出の内訳は管理運営に五九二五万円、施設整備に四一五万円ほかです。







# 積極的に福祉施策

## 生きがいと安らぎのある生活



仲間と一緒にゲートボールで楽しいひととき

高齢化社会を迎え、さまざまな問題が現在山積みされています。高齢者の生きがい対策、介護の問題、年金や医療費の負担問題、障害者の雇用促進等社会参加の問題——市民がいかに有意義に生活し生活の安定・向上を図っていくかが問われています。

民生費120億5830万円

上を占めていくことが問われています。これらの点を踏まえ積極的に福祉対策を推し進めていきます。

### 新たに「理髪料扶助」

人口の高齢化とともに、私たちの周りには、いろいろな老人問題が増加し、老人福祉のための対策・強化が強く要請されています。

本市では、こうした状況に積極的に取り組むため、前年度から引き続き要望の多かった老人福祉センターの照明工事を実施するほか、髪型なども行って施設の改善を図ります。また、寝たきり老人などの健康保持をより一層推進するため、理髪料扶助を新たに開始するとともに、貸オムツサービス事業の対象期間を、寝たきり二年以上の人から半年以上の人へ拡大しました。

### ガイドマップの作製

障害者の社会活動を広げ、点検活動を通じて市民の障害者に対する理解を深め、住みよいまちづくりを進めるために障害者ガイドマップを作製します。

### 短期保護制度が充実

現在実施している寝たきり老人等の短期保護に加え、重度身体障害者を介護している家庭が病氣などで介護が困難となった時、一時的に施設に保護できるように制度を充実しました。また、独り暮らし老人や心身障害者などの世帯へ派遣している家庭奉仕員を二名増員し、在宅福祉の一層の充実を図ります。

### 乳児らに医療費助成

医療福祉の向上と増進を図り、心身の重度障害者(児)や、○歳児の乳児と一歳児から二歳児までの幼児、母子家庭に対して引き続き保険診療における自己負担分の医療費を助成します。また老人保健制度の受給対象者であるお年寄り、六十五歳以上

### 年金権確保を強力に

六十一年四月の年金制度の改革により、公的年金制度の長期にわたる公平で安定した運営を目指し、全国民の年金権確保に向けきめ細かな施策が進められています。

### 63年度 予算

本市でも、国民年金への加入勧奨・職権適用・保険料未納者解消対策を積極的に進めます。また、国民年金指導委員を市役所一階公益事業コーナーに配置し、年金制度についての相談に応じていきます。

### 「土地改良」は6か所

土地改良関係では、ほ場整備事業に二億三、四六三万円を計上し、六か所の土地改良を進めます。また、農道整備、市単農業土木、小規模土地改良、かんがい排水整備、転換水田整備等の諸事業を実施して、農道や用水路、ため池の改修・造成を進めます。このために六億三、一八六万円を計上しました。

### 農業共済事業 安定確保

9億5,045万円 農業災害による損害を補てんして農業経営の安定を図る

### 入念にナシの交配作業

特に本年度から、新たに畑作物(大豆)共済を実施し、転作(畑作を含む)大豆の災害

社会経済構造が変化の中で、我が国の農業は、国際化、農業者の高齢化、技術革新などの大きな波に対応し、農業構造の改善を促進して、一層農業の体質を強化することが、最も重要な課題となっています。

本市でも、このような情勢に対応し、農業の体質改善を目指して水田農業確立対策の円滑な推進、農業生産基盤や生活環境の改善・整備を重点に実施し、活力に充ちた「むらづくり」に向けて本年度も事業を進めます。農業委員会関係では、農地流動化による自立経営農家育成のための農業振興対策事業、農業後継者確保のための農業後継者

生活保護を行います。特に母子福祉センターでは、相談業務や技能訓練などのほかに、緊急一時保護を実施しています。

保育園(園)では、保育内容の充実を図るため、乳児保育、障害児保育に力を注ぐとともに、民間保育園への助成を充実します。また、保育所(園)を地域に開放し、お年寄りとの触れ合いの場や育児相談、母子教室など地域に密着した保育を進めます。更に、施設の整備を進め保育環境の充実を図ります。石倉保育所の全面改築を実施します。

医療福祉の向上と増進を図り、心身の重度障害者(児)や、○歳児の乳児と一歳児から二歳児までの幼児、母子家庭に対して引き続き保険診療における自己負担分の医療費を助成します。また老人保健制度の受給対象者であるお年寄り、六十五歳以上

六十一年四月の年金制度の改革により、公的年金制度の長期にわたる公平で安定した運営を目指し、全国民の年金権確保に向けきめ細かな施策が進められています。

本市でも、国民年金への加入勧奨・職権適用・保険料未納者解消対策を積極的に進めます。また、国民年金指導委員を市役所一階公益事業コーナーに配置し、年金制度についての相談に応じていきます。

土地改良関係では、ほ場整備事業に二億三、四六三万円を計上し、六か所の土地改良を進めます。また、農道整備、市単農業土木、小規模土地改良、かんがい排水整備、転換水田整備等の諸事業を実施して、農道や用水路、ため池の改修・造成を進めます。このために六億三、一八六万円を計上しました。

農業共済事業 安定確保 9億5,045万円 農業災害による損害を補てんして農業経営の安定を図る

入念にナシの交配作業 特に本年度から、新たに畑作物(大豆)共済を実施し、転作(畑作を含む)大豆の災害

市役所は、〒371 前橋市大手町二丁目12-1 ☎24-1111です。



土木関係の  
主な事業



63年度  
予算

土木費193億1171万円

都市基盤の整備着々

駒形、松並木がスタート  
14地区で区画整理



景観を重視した斜張橋——第2利根橋(仮称)の完成予想図

安全で快適な道路に

土木関係の事業では、二九億四一七五万円を計上して、安全で円滑な道路交通の確保、沿道環境の保全など、快適で住みやすい生活環境を目指して諸事業を推進します。

道路交通の円滑と生活環境の整備としては、道路の新設・改良・補修や、水路、側溝の新設・改良工事などを行います。

交通安全対策事業としては、交通安全対策事業としては、現在

▼大室公園として整備される五料沼周辺



前橋駅北広場の整備

土地区画整理事業には、現在事業実施中の十二地区——前橋

自転車歩行者道路の整備や危険防護さく、道路反射鏡、道路照明灯を設置し、国際化に向けてローマ字併記の案内標識を設けるなど市民の交通安全確保を図っていきます。

そのほか、河川の改修工事や川床清掃を行い、都市災害の防止と河川美化を図ります。

市営住宅新たに236戸

公営住宅建設事業では、二四億九八六六万円を計上して、南

橋団地に八十四戸と、昨年度からの継続事業である文京・南町・城東・元郷社の各団地に百五十二戸(老朽住宅の建て替え五十二戸、新設百戸)を建設します。

そのうち四戸は身体障害者向け住宅です。また、今年度から来年度の継続事業として城東団地等に五十七戸(うち一戸は身体障害者向け住宅)を建設します。

市営住宅管理業務には二億八九八四万円を計上し、既設団地の計画修繕などの維持管理を行います。また、市営住宅環境改

善事業(トイレの水洗化等)として一億七四〇八万円を計上しました。

「都市景観」にも着手

前橋駅南口住宅地区改良事業には、昨年度からの継続事業である改良住宅三十戸の建設費等に二億六七八六万円、市街地の都市機能の更新を図る市街地再開発事業に九八七八万円を計上しました。

また、自然と歴史に調和した都市景観の形成・保全のガイドライン作成委託を行います。

全天候型プール建設

公園緑地関係の事業では、二七億一六六六万円を計上して、水と緑の健康都市づくりを目指します。

公園、緑地、広場、街路樹などの計画的な整備と日常管理事業などによって、緑のネットワークづくりを図ります。

前橋総合運動公園では、本年度から、健康運動プールの建設に着手します。屋根が開閉するので、夏は屋外の自然と一体化したプールとして、他の季節は快適な室内プールとして、一年を通じて楽しんでいるだけの施設になります。

また、市制百周年事業の一つとして、前橋公園等整備事業に着手します。

サンプラザを建設

労働費13億4621万円

労働費関係では、失業対策事業、労働費関係を中心に時代の要請に即した各種施策を推進し、勤労者の福祉、雇用対策の充実を図ります。

失業対策費は、就労者賃金、道路舗装用等原材料費など二億二二七〇万円を計上しました。労働費は、職業指導や雇用

対策事業、資金貸付事業、勤労者センター(サンプラザ)建設事業などを中心の一億二二五〇万円を計上しました。その内訳は次のとおりです。

雇用対策事業関係では、勤労者生活融資資金貸付、中小企業退職金共済加入補助金、各種団体への助成や高等職業訓練校の新規訓練料開設などで六九二九

万円を計上しました。融資関係では、生活融資資金の融資利率の引き下げを行い、そのほか勤労者住宅資金貸付、労働福祉施設資金貸付で三億二四四一万円を計上し、融資制度の充実を図ります。

健康で快適な環境を

衛生費57億1728万円



ゴミの増加に対応し六供清掃工場を建て替え

市民のみなさんが明るく幸せな生活を送れるように、健康づくりと快適な環境づくりに五七億一七二八万円を計上しました。

受診手帳でがん検診

幸せて充実した生活を送るために、健康は第一の条件です。成人病の予防と早期発見、乳幼児の各種健康診査と予防接種などきめ細かい総合的な健康づくり対策を行います。このため保健費関係は六億五〇七九万円を計上しました。

老人保健事業では、健康手帳の交付、健康教育、健康相談、健康診査、機能訓練、訪問指導の諸事業を行います。この中で四十歳以上の人が受けるさわやか健康診査(一般健康診査)と胃・子宮・乳がん検診は、集団検診と個別検診(予約すればいつでも医療機関で受診できる)で行い対象者には受診手帳を配布します。肺がん検診(かくはん細胞診検査)は結核レントゲン会場で受け付けます。

母子保健対策事業では、母親学級、離乳食講習会をはじめ、七か月児健診、一歳六か月児健診などを行います。また、市内各地区の母子保健推進員五百二十八人の協力により乳幼児家庭の

より充実の予防対策

結核予防事業では、各地区公民館等でレントゲン車による結核検診を行います。予防接種事業では、乳幼児、児童、生徒を病氣から守るために、各種予防接種を行います。

夜間急病診療所では、本年度も午後八時から午前零時まで内科と小児科の診療を行います。

浄化槽の設置に補助

衛生費関係は二六億七三九万円を計上しました。例年どおり下水道事業会計負担金、同補助金が一八億四四六一万円で大部分を占めています。

伝染病対策については、予防思想の普及を図る一方、病気の発生時の患者収容、消毒を行い、感染防止に努めます。そ族(ネズミ)昆虫駆除事業については薬剤による防疫活動を実施し、撲滅に努めます。愛犬については、畜犬登録と狂犬病予防注射を実施するとともに、犬の正しい飼育の指導と啓発に努めます。空き地の環境対策については、雑草の刈り取り、枯れ草の除去など不潔地の害虫発生防



# 市職員人件費のあらまし

職員 2,464人 125億2,212万円

市民のみなさんに、本市職員の給与についてより一層のご理解をいただけるように、そのあらましをお知らせします。職員の給与は、その職務と責任に応じて、生計費と国や他の地方公共団体、民間企業に従事している人の給与などの実情を考慮し、議会の議決を経て条例で定められています。

## 1. 職種別職員数の状況

(63年4月1日現在)

区分	一般行政職	消防職	企業職(水道局)	技能労務職
全職員数	2,464人	244人	245人	520人
	税務職	125人	4人	31人
	獣医師・栄養士			
	看護婦・保健婦			

1. 一般行政職とは、戸籍・年金・福祉・保育・経理等の業務に従事する事務職員と土木・建築等の設計監理業務に従事する技術職員です。
2. 技能労務職とは、自動車運転手・電話交換手・清掃作業員・給食調理員などです。

## 2. 人件費の状況

(63年度一般会計予算)

人件費は歳出総額672億7,500万円に対し、125億2,212万円で人件費比率18.6% (62年度当初予算19.6%) です。人件費のうち職員給与費は次のとおりです。

区 分	職員数 (A)	給 与 費				1人当たり
		給 料	職員手当	期末勤勉手当	計 (B)	給与費(B/A)
63年度	2,138人	64億3,150万円	10億3,865万円	27億2,009万円	101億9,024万円	477 万円
62年度	2,135人	63億2,032万円	10億0,173万円	26億6,563万円	99億8,768万円	468 万円

人件費には、職員の給与だけでなく、当該年度に退職した職員の退職手当、共済費および議員・三役・各執行機関の委員・消防団員に対する報酬も含まれます。

## 3. 職員の平均給料月額・

平均給与月額・平均年齢 (62年4月1日現在)

区分	前橋市	群馬県	国
一般行政職	平均給料月額 246,165円	254,422円	236,872円
	平均給与月額 288,218円	301,700円	
	平均年齢 39.0歳	39.8歳	39.6歳
技能労務職	平均給料月額 215,759円		215,689円
	平均給与月額 248,536円		
	平均年齢 44.0歳		47.5歳

1. 給与月額とは、給料月額に扶養手当などの諸手当を加えた額です。
2. 斜線部分については、公表されていません。

## 4. 職員の経験年数別・

学歴別の平均給料月額 (62年4月1日現在)

区分	経験年数10年	経験年数15年	経験年数20年
一般行政職	大卒 227,678円	260,219円	309,247円
	高卒 204,628円	236,261円	269,430円
技能労務職	高卒 155,426円	191,112円	227,922円

## 5. 一般行政職の級別職員数

(63年4月1日現在)

区分	1級	2級	3級	4級
標準的な職務内容	主事技師	主事技師	主任	主任
職員数	101人	193人	449人	114人
構成比	8.7%	16.5%	38.5%	9.8%

5級	6級	7級	8級	9級	計
課長補佐係長主査	課長補佐係長	課長	課長	部長	
168人	68人	40人	15人	19人	1,167人
14.4%	5.8%	3.4%	1.3%	1.6%	100%

## 6. 職員の初任給

(62年4月1日現在)

区分	前橋市	群馬県	国
一般行政職	大卒 117,900円	117,900円	113,600円
	高卒 102,700円	102,700円	99,500円
技能労務職	高卒 99,500円		97,200円

## 7. 退職手当の状況

(62年4月1日現在)

区分	自己都合	勤奨・定年
支給率	勤続20年 21.0月分	28.875月分
	勤続25年 33.75月分	44.55月分
	勤続35年 47.5月分	62.7月分
	最高限度額 60.0月分	62.7月分
61年度実績	勤続13.10年	勤続31.11年
1人平均	477万円	2,028万円

支給率は国・県と同じです。

## 8. 職員手当の状況

(1)期末・勤続手当の支給率 (2)時間外勤務手当支給状況

区分	期末手当	勤続手当
6月期	1.4月分	0.5月分
12月期	1.9月分	0.6月分
3月期	0.5月分	
計	3.8月分	1.1月分

区分	支給総額	職員1人当たり支給年額
61年度	3億4,031万円	16万円
60年度	3億1,546万円	15万円

支給率は国・県と同じです。

## (3)特殊勤務手当支給状況 (61年度)

区分	全職種
職員全体に占める手当支給職員の割合	59.2%
支給対象職員1人当たり平均支給年額	54,273円
手当の種類	26種類
代表的な特殊手当	市税事務手当・汚物処理手当・保育業務勤務手当・社会福祉業務手当・消防業務手当

## (4)扶養・住居・通勤手当の内容

(62年4月1日現在)

区分	内容
扶養手当	1. 配偶者 月額 15,000円 2. 配偶者以外の扶養親族 2人まで 月額 1人 4,500円 3人目から 月額 1人 1,000円
住居手当	1. 月額11,000円を超える家賃の支払者 家賃月額により18,000円を限度に支給 2. 自己所有住宅 月額 1,500円 (新築・購入後5年間は月額3,000円)
通勤手当	1. 交通機関利用者 定期代相当額を支給 (月額26,000円を限度) 2. 交通用具使用者 使用距離により月額4,500円を限度に支給

## 9. 特別職の報酬等の状況

(63年1月1日現在)

区分	給料月額等	期末手当
市長	850,000円	6月期 1.9月分
市助	705,000円	12月期 2.5月分
収入役	610,000円	3月期 0.5月分
議長	510,000円	計 4.9月分
副議長	475,000円	
議員	440,000円	

## 活力ある街づくり

商工費36億2693万円

商工業が振興されてこそ活力のある街がつけられます。商業の活性化のため、各種施策を推進します。

### 環境変化に対応して

商業振興策としては、商店経営の向上、商店街近代化の促進と流通の円滑化のための事業を

実施します。商業は大変難しい時代に入っています。消費は伸び悩み、商業競争は激化しています。そこで、商業環境変化に適応した経営ができるよう経営研修や経営診断をきめ細かく実施するとともに、特別経営相談指導員による経営相談指導や電話の簡易相談も実施します。また、

金調達円滑化のため融資限度額のアップ、金利の引き下げ、保証料を補助するなど経営基盤の充実に努めます。

観光関係では、市観光協会と提携し三大祭りや花火大会を市民総参加の祭りとして発展するよう努めるとともに、前橋のイ

度額を引き上げ、貸付期間を延長します。また、リースを含む設備導入資金の利子等の一部補助額を引き上げます。

企業体質強化のために、経営合理化診断、各種研修事業の強化、倒産防止共済加入促進補助事業を推進します。企業競争力、生産性強化のための新製品開発推進補助、産業振興に貢献した親企業の表彰、企業貢献技術者表彰など各種顕彰事業を行います。各種企業の協力を得て情報調査の実施とその提供を行い、施策の強化を図ります。

度額を引き上げ、貸付期間を延長します。また、リースを含む設備導入資金の利子等の一部補助額を引き上げます。

企業体質強化のために、経営合理化診断、各種研修事業の強化、倒産防止共済加入促進補助事業を推進します。企業競争力、生産性強化のための新製品開発推進補助、産業振興に貢献した親企業の表彰、企業貢献技術者表彰など各種顕彰事業を行います。各種企業の協力を得て情報調査の実施とその提供を行い、施策の強化を図ります。

度額を引き上げ、貸付期間を延長します。また、リースを含む設備導入資金の利子等の一部補助額を引き上げます。

企業体質強化のために、経営合理化診断、各種研修事業の強化、倒産防止共済加入促進補助事業を推進します。企業競争力、生産性強化のための新製品開発推進補助、産業振興に貢献した親企業の表彰、企業貢献技術者表彰など各種顕彰事業を行います。各種企業の協力を得て情報調査の実施とその提供を行い、施策の強化を図ります。

度額を引き上げ、貸付期間を延長します。また、リースを含む設備導入資金の利子等の一部補助額を引き上げます。

企業体質強化のために、経営合理化診断、各種研修事業の強化、倒産防止共済加入促進補助事業を推進します。企業競争力、生産性強化のための新製品開発推進補助、産業振興に貢献した親企業の表彰、企業貢献技術者表彰など各種顕彰事業を行います。各種企業の協力を得て情報調査の実施とその提供を行い、施策の強化を図ります。

度額を引き上げ、貸付期間を延長します。また、リースを含む設備導入資金の利子等の一部補助額を引き上げます。

企業体質強化のために、経営合理化診断、各種研修事業の強化、倒産防止共済加入促進補助事業を推進します。企業競争力、生産性強化のための新製品開発推進補助、産業振興に貢献した親企業の表彰、企業貢献技術者表彰など各種顕彰事業を行います。各種企業の協力を得て情報調査の実施とその提供を行い、施策の強化を図ります。

度額を引き上げ、貸付期間を延長します。また、リースを含む設備導入資金の利子等の一部補助額を引き上げます。

企業体質強化のために、経営合理化診断、各種研修事業の強化、倒産防止共済加入促進補助事業を推進します。企業競争力、生産性強化のための新製品開発推進補助、産業振興に貢献した親企業の表彰、企業貢献技術者表彰など各種顕彰事業を行います。各種企業の協力を得て情報調査の実施とその提供を行い、施策の強化を図ります。

度額を引き上げ、貸付期間を延長します。また、リースを含む設備導入資金の利子等の一部補助額を引き上げます。

企業体質強化のために、経営合理化診断、各種研修事業の強化、倒産防止共済加入促進補助事業を推進します。企業競争力、生産性強化のための新製品開発推進補助、産業振興に貢献した親企業の表彰、企業貢献技術者表彰など各種顕彰事業を行います。各種企業の協力を得て情報調査の実施とその提供を行い、施策の強化を図ります。

度額を引き上げ、貸付期間を延長します。また、リースを含む設備導入資金の利子等の一部補助額を引き上げます。

企業体質強化のために、経営合理化診断、各種研修事業の強化、倒産防止共済加入促進補助事業を推進します。企業競争力、生産性強化のための新製品開発推進補助、産業振興に貢献した親企業の表彰、企業貢献技術者表彰など各種顕彰事業を行います。各種企業の協力を得て情報調査の実施とその提供を行い、施策の強化を図ります。

度額を引き上げ、貸付期間を延長します。また、リースを含む設備導入資金の利子等の一部補助額を引き上げます。

企業体質強化のために、経営合理化診断、各種研修事業の強化、倒産防止共済加入促進補助事業を推進します。企業競争力、生産性強化のための新製品開発推進補助、産業振興に貢献した親企業の表彰、企業貢献技術者表彰など各種顕彰事業を行います。各種企業の協力を得て情報調査の実施とその提供を行い、施策の強化を図ります。

度額を引き上げ、貸付期間を延長します。また、リースを含む設備導入資金の利子等の一部補助額を引き上げます。

企業体質強化のために、経営合理化診断、各種研修事業の強化、倒産防止共済加入促進補助事業を推進します。企業競争力、生産性強化のための新製品開発推進補助、産業振興に貢献した親企業の表彰、企業貢献技術者表彰など各種顕彰事業を行います。各種企業の協力を得て情報調査の実施とその提供を行い、施策の強化を図ります。

度額を引き上げ、貸付期間を延長します。また、リースを含む設備導入資金の利子等の一部補助額を引き上げます。

企業体質強化のために、経営合理化診断、各種研修事業の強化、倒産防止共済加入促進補助事業を推進します。企業競争力、生産性強化のための新製品開発推進補助、産業振興に貢献した親企業の表彰、企業貢献技術者表彰など各種顕彰事業を行います。各種企業の協力を得て情報調査の実施とその提供を行い、施策の強化を図ります。

度額を引き上げ、貸付期間を延長します。また、リースを含む設備導入資金の利子等の一部補助額を引き上げます。

企業体質強化のために、経営合理化診断、各種研修事業の強化、倒産防止共済加入促進補助事業を推進します。企業競争力、生産性強化のための新製品開発推進補助、産業振興に貢献した親企業の表彰、企業貢献技術者表彰など各種顕彰事業を行います。各種企業の協力を得て情報調査の実施とその提供を行い、施策の強化を図ります。

度額を引き上げ、貸付期間を延長します。また、リースを含む設備導入資金の利子等の一部補助額を引き上げます。

企業体質強化のために、経営合理化診断、各種研修事業の強化、倒産防止共済加入促進補助事業を推進します。企業競争力、生産性強化のための新製品開発推進補助、産業振興に貢献した親企業の表彰、企業貢献技術者表彰など各種顕彰事業を行います。各種企業の協力を得て情報調査の実施とその提供を行い、施策の強化を図ります。

度額を引き上げ、貸付期間を延長します。また、リースを含む設備導入資金の利子等の一部補助額を引き上げます。

企業体質強化のために、経営合理化診断、各種研修事業の強化、倒産防止共済加入促進補助事業を推進します。企業競争力、生産性強化のための新製品開発推進補助、産業振興に貢献した親企業の表彰、企業貢献技術者表彰など各種顕彰事業を行います。各種企業の協力を得て情報調査の実施とその提供を行い、施策の強化を図ります。

度額を引き上げ、貸付期間を延長します。また、リースを含む設備導入資金の利子等の一部補助額を引き上げます。

企業体質強化のために、経営合理化診断、各種研修事業の強化、倒産防止共済加入促進補助事業を推進します。企業競争力、生産性強化のための新製品開発推進補助、産業振興に貢献した親企業の表彰、企業貢献技術者表彰など各種顕彰事業を行います。各種企業の協力を得て情報調査の実施とその提供を行い、施策の強化を図ります。

度額を引き上げ、貸付期間を延長します。また、リースを含む設備導入資金の利子等の一部補助額を引き上げます。

企業体質強化のために、経営合理化診断、各種研修事業の強化、倒産防止共済加入促進補助事業を推進します。企業競争力、生産性強化のための新製品開発推進補助、産業振興に貢献した親企業の表彰、企業貢献技術者表彰など各種顕彰事業を行います。各種企業の協力を得て情報調査の実施とその提供を行い、施策の強化を図ります。

度額を引き上げ、貸付期間を延長します。また、リースを含む設備導入資金の利子等の一部補助額を引き上げます。

企業体質強化のために、経営合理化診断、各種研修事業の強化、倒産防止共済加入促進補助事業を推進します。企業競争力、生産性強化のための新製品開発推進補助、産業振興に貢献した親企業の表彰、企業貢献技術者表彰など各種顕彰事業を行います。各種企業の協力を得て情報調査の実施とその提供を行い、施策の強化を図ります。

度額を引き上げ、貸付期間を延長します。また、リースを含む設備導入資金の利子等の一部補助額を引き上げます。

企業体質強化のために、経営合理化診断、各種研修事業の強化、倒産防止共済加入促進補助事業を推進します。企業競争力、生産性強化のための新製品開発推進補助、産業振興に貢献した親企業の表彰、企業貢献技術者表彰など各種顕彰事業を行います。各種企業の協力を得て情報調査の実施とその提供を行い、施策の強化を図ります。

度額を引き上げ、貸付期間を延長します。また、リースを含む設備導入資金の利子等の一部補助額を引き上げます。

企業体質強化のために、経営合理化診断、各種研修事業の強化、倒産防止共済加入促進補助事業を推進します。企業競争力、生産性強化のための新製品開発推進補助、産業振興に貢献した親企業の表彰、企業貢献技術者表彰など各種顕彰事業を行います。各種企業の協力を得て情報調査の実施とその提供を行い、施策の強化を図ります。

度額を引き上げ、貸付期間を延長します。また、リースを含む設備導入資金の利子等の一部補助額を引き上げます。

企業体質強化のために、経営合理化診断、各種研修事業の強化、倒産防止共済加入促進補助事業を推進します。企業競争力、生産性強化のための新製品開発推進補助、産業振興に貢献した親企業の表彰、企業貢献技術者表彰など各種顕彰事業を行います。各種企業の協力を得て情報調査の実施とその提供を行い、施策の強化を図ります。

度額を引き上げ、貸付期間を延長します。また、リースを含む設備導入資金の利子等の一部補助額を引き上げます。

企業体質強化のために、経営合理化診断、各種研修事業の強化、倒産防止共済加入促進補助事業を推進します。企業競争力、生産性強化のための新製品開発推進補助、産業振興に貢献した親企業の表彰、企業貢献技術者表彰など各種顕彰事業を行います。各種企業の協力を得て情報調査の実施とその提供を行い、施策の強化を図ります。

度額を引き上げ、貸付期間を延長します。また、リースを含む設備導入資金の利子等の一部補助額を引き上げます。

企業体質強化のために、経営合理化診断、各種研修事業の強化、倒産防止共済加入促進補助事業を推進します。企業競争力、生産性強化のための新製品開発推進補助、産業振興に貢献した親企業の表彰、企業貢献技術者表彰など各種顕彰事業を行います。各種企業の協力を得て情報調査の実施とその提供を行い、施策の強化を図ります。

度額を引き上げ、貸付期間を延長します。また、リースを含む設備導入資金の利子等の一部補助額を引き上げます。

企業体質強化のために、経営合理化診断、各種研修事業の強化、倒産防止共済加入促進補助事業を推進します。企業競争力、生産性強化のための新製品開発推進補助、産業振興に貢献した親企業の表彰、企業貢献技術者表彰など各種顕彰事業を行います。各種企業の協力を得て情報調査の実施とその提供を行い、施策の強化を図ります。

度額を引き上げ、貸付期間を延長します。また、リースを含む設備導入資金の利子等の一部補助額を引き上げます。

企業体質強化のために、経営合理化診断、各種研修事業の強化、倒産防止共済加入促進補助事業を推進します。企業競争力、生産性強化のための新製品開発推進補助、産業振興に貢献した親企業の表彰、企業貢献技術者表彰など各種顕彰事業を行います。各種企業の協力を得て情報調査の実施とその提供を行い、施策の強化を図ります。

度額を引き上げ、貸付期間を延長します。また、リースを含む設備導入資金の利子等の一部補助額を引き上げます。

企業体質強化のために、経営合理化診断、各種研修事業の強化、倒産防止共済加入促進補助事業を推進します。企業競争力、生産性強化のための新製品開発推進補助、産業振興に貢献した親企業の表彰、企業貢献技術者表彰など各種顕彰事業を行います。各種企業の協力を得て情報調査の実施とその提供を行い、施策の強化を図ります。

度額を引き上げ、貸付期間を延長します。また、リースを含む設備導入資金の利子等の一部補助額を引き上げます。

企業体質強化のために、経営合理化診断、各種研修事業の強化、倒産防止共済加入促進補助事業を推進します。企業競争力、生産性強化のための新製品開発推進補助、産業振興に貢献した親企業の表彰、企業貢献技術者表彰など各種顕彰事業を行います。各種企業の協力を得て情報調査の実施とその提供を行い、施策の強化を図ります。

度額を引き上げ、貸付期間を延長します。また、リースを含む設備導入資金の利子等の一部補助額を引き上げます。

企業体質強化のために、経営合理化診断、各種研修事業の強化、倒産防止共済加入促進補助事業を推進します。企業競争力、生産性強化のための新製品開発推進補助、産業振興に貢献した親企業の表彰、企業貢献技術者表彰など各種顕彰事業を行います。各種企業の協力を得て情報調査の実施とその提供を行い、施策の強化を図ります。

度額を引き上げ、貸付期間を延長します。また、リースを含む設備導入資金の利子等の一部補助額を引き上げます。

企業体質強化のために、経営合理化診断、各種研修事業の強化、倒産防止共済加入促進補助事業を推進します。企業競争力、生産性強化のための新製品開発推進補助、産業振興に貢献した親企業の表彰、企業貢献技術者表彰など各種顕彰事業を行います。各種企業の協力を得て情報調査の実施とその提供を行い、施策の強化を図ります。

度額を引き上げ、貸付期間を延長します。また、リースを含む設備導入資金の利子等の一部補助額を引き上げます。

企業体質強化のために、経営合理化診断、各種研修事業の強化、倒産防止共済加入促進補助事業を推進します。企業競争力、生産性強化のための新製品開発推進補助、産業振興に貢献した親企業の表彰、企業貢献技術者表彰など各種顕彰事業を行います。各種企業の協力を得て情報調査の実施とその提供を行い、施策の強化を図ります。

度額を引き上げ、貸付期間を延長します。また、リースを含む設備導入資金の利子等の一部補助額を引き上げます。

企業体質強化のために、経営合理化診断、各種研修事業の強化、倒産防止共済加入促進補助事業を推進します。企業競争力、生産性強化のための新製品開発推進補助、産業振興に貢献した親企業の表彰、企業貢献技術者表彰など各種顕彰事業を行います。各種企業の協力を得て情報調査の実施とその提供を行い、施策の強化を図ります。

度額を引き上げ、貸付期間を延長します。また、リースを含む設備導入資金の利子等の一部補助額を引き上げます。

企業体質強化のために、経営合理化診断、各種研修事業の強化、倒産防止共済加入促進補助事業を推進します。企業競争力、生産性強化のための新製品開発推進補助、産業振興に貢献した親企業の表彰、企業貢献技術者表彰など各種顕彰事業を行います。各種企業の協力を得て情報調査の実施とその提供を行い、施策の強化を図ります。

度額を引き上げ、貸付期間を延長します。また、リースを含む設備導入資金の利子等の一部補助額を引き上げます。

企業体質強化のために、経営合理化診断、各種研修事業の強化、倒産防止共済加入促進補助事業を推進します。企業競争力、生産性強化のための新製品開発推進補助、産業振興に貢献した親企業の表彰、企業貢献技術者表彰など各種顕彰事業を行います。各種企業の協力を得て情報調査の実施とその提供を行い、施策の強化を図ります。

度額を引き上げ、貸付期間を延長します。また、リースを含む設備導入資金の利子等の一部補助額を引き上げます。

企業体質強化のために、経営合理化診断、各種研修事業の強化、倒産防止共済加入促進補助事業を推進します。企業競争力、生産性強化のための新製品開発推進補助、産業振興に貢献した親企業の表彰、企業貢献技術者表彰など各種顕彰事業を行います。各種企業の協力を得て情報調査の実施とその提供を行い、施策の強化を図ります。

度額を引き上げ、貸付期間を延長します。また、リースを含む設備導入資金の利子等の一部補助額を引き上げます。

企業体質強化のために、経営合理化診断、各種研修事業の強化、倒産防止共済加入促進補助事業を推進します。企業競争力、生産性強化のための新製品開発推進補助、産業振興に貢献した親企業の表彰、企業貢献技術者表彰など各種顕彰事業を行います。各種企業の協力を得て情報調査の実施とその提供を行い、施策の強化を図ります。

度額を引き上げ、貸付期間を延長します。また、リースを含む設備導入資金の利子等の一部補助額を引き上げます。

企業体質強化のために、経営合理化診断、各種研修事業の強化、倒産防止共済加入促進補助事業を推進します。企業競争力、生産性強化のための新製品開発推進補助、産業振興に貢献した親企業の表彰、企業貢献技術者表彰など各種顕彰事業を行います。各種企業の協力を得て情報調査の実施とその提供を行い、施策の強化を図ります。

度額を引き上げ、貸付期間を延長します。また、リースを含む設備導入資金の利子等の一部補助額を引き上げます。

企業体質強化のために、経営合理化診断、各種研修事業の強化、倒産防止共済加入促進補助事業を推進します。企業競争力、生産性強化のための新製品開発推進補助、産業振興に貢献した親企業の表彰、企業貢献技術者表彰など各種顕彰事業を行います。各種企業の協力を得て情報調査の実施とその提供を行い、施策の強化を図ります。

度額を引き上げ、貸付期間を延長します。また、リースを含む設備導入資金の利子等の一部補助額を引き上げます。



# 毎日使う水大切に

## 水道週間6月1日～7日

六月一日(水)から七日(火)までは「全国水道週間」です。本市の水道普及率は九八・八％。水道は家庭や学校、工場などで毎日使われて、日常生活に欠かせない施設です。水道水は、浄水場などの施設で多くの人の手によってつくられています。この機会に、水道について理解と関心を深めましょう。

□本市の水道  
家庭などに水を送るには、水源としての井戸や水をつくる浄水場、水を送る配水管などの施設が必要です。

現在、本市には、井戸が約七十本、浄水場が敷島浄水場など十二か所、県営第一水道の受水



何気なく使っている水、でも限りある資源なんです

全な水を絶え間なく送り続けるには、水源の確保、浄水場の建設・改良、配水管の整備・布設替えなどの工事、日常の運転や管理をしなければなりません。これには多額の資金や費用を必要とします。水道事業は地方公営企業として独立採算制で経営され、必要な費用はすべて水道料金によって賄っています。市民のみなさんのご理解とご協力をお願いします。

□昭和四年に給水開始  
本市の水道は、昭和四年三月二十一日、敷島町に浄水場を建設し給水を開始しました。当時の施設能力は、計画給水人口八

日(金)、午前9時～午後4時  
乙種 6月21日(火)午前9時～午後4時  
会場 市立工業短大  
参加費 甲種 二千七百円 乙種 二千五百円  
申し込み 5月23日(月)～6月4日(土)に消防本部予防課へ。申込用紙は、消防署、分置、出張所でも交付。問い合わせ 消防本部予防課 3211

前橋市の水道の状況(62年度)			
総人口	280,639人		
給水人口	277,397人		
普及率	98.8%		
総世帯数	91,199戸		
給水世帯数	90,378戸		
給水量(年間)	48,641,126m <sup>3</sup>		
有収水量(年間)	41,012,235m <sup>3</sup>		
※1日最大給水量	159,630m <sup>3</sup>		
1日平均給水量	133,263m <sup>3</sup>		

※1日最大給水量は、62年6月7日のものです。

水道週間についてのお問い合わせは、水道局総務課 345511へ。

●水道相談所の開設  
6月1日(水)～7日(火)、午前10時～午後6時30分。前橋西武北側入口で、指定工事店の協力で水道についての相談を受けます。なお、当日はビートル用の風船などを配布する予定です。

●使用量が増えたら漏水チェック  
水道の使用量が前月に比べて急に増えた時は、どこかで水が漏れていることが考えられます。家中の蛇口を全部閉めて水道メーターを見てください。星形をしたらパイロットマークが回っていたらどこかで漏水しています。お早めに修理してください。

市役所とばら園で  
バラの展示と即売会  
市の花「バラ」の展示、苗木の即売会とつくり方の講習会を行います。

□展示と苗木の即売  
5月20日(金)・21日(土)、午前9時～午後5時(21日は正午まで)、市役所1階市民ロビー。

□苗木の即売と講習会  
5月22日(日)午前10時～正午、ばら園。

○お問い合わせは公園管理課 内線3942へ。  
北部基幹運動場で  
消防ポンプ操法大会  
地域防災の担い手―消防団が日ごろ鍛えた訓練成果を発表する消防ポンプ操法大会を開催します。この機会にみなさんご観覧ください。

日時 5月22日(日)午前8時～午後3時  
会場 北部基幹運動場  
出場 消防団四十チーム 問い合せ 消防本部総務課 243211



団員のチームワークを披露

市立工業短大で  
防火管理者の講習会  
消防法により一定の収容人員のある防火対象物では、資格を有する人の中から防火管理者を定め、管理者を中心に防火管理業務を行わなければなりません。その資格を得るための、甲種・乙種講習会を開きます。それぞれの区分にしたがって手続きしてください。

日時 甲種 6月16日(木)・17日(金)、午前9時～午後4時  
乙種 6月21日(火)午前9時～午後4時  
会場 市立工業短大  
参加費 甲種 二千七百円 乙種 二千五百円  
申し込み 5月23日(月)～6月4日(土)に消防本部予防課へ。申込用紙は、消防署、分置、出張所でも交付。問い合わせ 消防本部予防課 3211

防火管理講習会の区分			
防火対象物の区分	収容人員	延べ面積	防火管理者に必要な資格
百貨店、旅館など不特定多数の人が出入りする建物と病院、幼稚園など身体的弱者を収容する建物(特定防火対象物)	30人以上	300m <sup>2</sup> 以上	甲種
	30人未満	300m <sup>2</sup> 未満	乙種
共同住宅、学校、工場、倉庫、事務所等特定の人員を収容または出入りする建物(非特定防火対象物)	50人以上	500m <sup>2</sup> 以上	甲種
	50人未満	500m <sup>2</sup> 未満	乙種

(注)甲種防火管理資格者はすべての防火対象物の防火管理者になります。

### スポーツ

#### 大会

##### ●歩け歩け

日時 6月5日(日)午前8時30分  
若宮小学校集合(雨天の場合は6月12日(日)、午前9時出発。対象 健康な市民ならどなたでもコース 若宮小→元景寺→二子山古墳→光厳寺→宝塔山古墳→蛇穴山古墳→若宮小(約八キロ)申し込み 当日会場へ。無料。その他 ①昼食は各自持参②ゴールは午後2時の予定 問い合せ 若宮地区体育協会事務局・堀川さん方 36634

##### ★ヨーガ美容健康

日時 6月14日(火)～7月15日(金)、毎週火曜合計十回、午前10時～正午 対象 一般五十人 参加費 二千円 申し込み 6月7日(火)午前10時に参加費を添えて本人が直接、定刻に定員を超えた場合は抽選

##### ★ジャズダンス

日時 6月19日(火)～6月24日(日)、毎週火曜、毎週水曜合計十回(6月23日(土)を除く)、午後7時30分～8時30分 対象 高校生以上 参加費 二千円 申し込み 6月15日(火)～7月16日(日)、毎週水曜合計十回、午前10時～11時 対象 高校生以上の初級者、各コース五十人 参加費 二千円 申し込み 6月7日(火)～6月8日(水)午後7時、水曜コースは6月8日(水)午前10時に参加費を添えて本人が直接、定刻に定員を超えた場合は抽選

##### ★バドミントン

日時 6月7日(火)～7月7日(木)、毎週火曜合計十回、午前10時～11時 対象 一般中級者、三十人 参加費 千五百円。他にシャトル一個自分負担 申し込み 6月2日(日)午前10時に参加費を添えて本人が直接、定刻に定員を超えた場合は抽選

##### ★ストレッチ軽スポーツ

日時 6月8日(水)～7月8日(金)、毎週水曜合計十回、午前10時～11時30分 対象 一般、先着三十人 参加費 千五百円 申し込み 6月1日(火)午前10時に参加費を添えて本人が直接

##### ★小学生体操

日時 6月14日(火)～7月14日(木)、毎週火曜合計十回、午後4時～5時 対象 小1・2、先着二十人 申し込み 6月9日(火)午後4時から保護者が直接。無料

##### ★弓道

日時 コース 6月4日(火)～7月23日(日)(6月4日と7月23日以外は毎週火曜)、合計十六回(早朝コース) 午前5時30分～7時30分(6月4日は午後6時30分～8時30分) 対象 高校生以上の初心者、各コース先着二十五人 参加費 二千円 開講式で納入 開講式 6月4日(火)午後6時30分 申し込み 5月31日(火)までに電話で

##### ★フオークダンス

日時 5月25日～7月27日の毎週水曜合計十回、午後6時30分～8時30分 会場 勤労青少年ホーム 対象 30歳未満の勤労青少年、先着二十人 内容 へ

### 教室

水道週間についてのお問い合わせは、水道局総務課 345511へ。



# 油絵など10教室

## 成人学校第一、二期を開校

中央公民館では、今年度の成人学校第一期・第二期を表の通り開設します。どの教室も初

中央公民館  
☎23-3818

# 文化・教養

## 中級者を対象に『英会話教室』

日時 6月2日、8月4日の毎週木曜合計10回、午前11時～午後0時30分 対象 18歳以上(学生を除く)の中級者を継続して受講できる人、先着三十五人 内容 基礎英会話の基礎を学ぶ。対象に、高度な英会話を学ぶ。講師 英会話指導者・ディヴィット・A・フランクスさん、同・フランク佳代子さん 申し込み 5月26日(月)午前11時から直接同館へ。受け付け開始時点で定員を超えた場合は、午前11時に抽選

## 市民文化会館

☎24-4321

●29日から障害者作品展  
日時 5月29日(日)～6月19日(日) 午前10時～午後4時 火曜休館  
●落語「桂米朝 枝雀親子会」  
日時 6月29日(水)午後6時30分 出演 桂米朝 桂枝雀ほか 入場料 A席三千円 B席二千五百円 C席一千円  
●島田祐子ファミリーコンサート  
日時 7月17日(日)午後2時30分 出演 島田祐子、児童文化センター合唱団 入場料 大人二千円 子供千円、親子二千五百円

## 63年度第1期の募集 計量モニター



計量思想を広めるとともに消費者保護の推進を図るため、今年度第一期計量モニターを募集します。

モニターの仕事 家庭で購入した商品を計量し記録するほか、計量に関する意見などを提出 対象 計量に関心のある主婦十人(二人一組でも可) 期間 6月8日(水)～8月7日(日) 謝礼 四千元 応募方法 5月30日(月)までにハガキに住所・氏名・年齢・職業(生計中心者・家族人員・電話番号を明記して)〒371 前橋市大手町三丁目一五一一五 市役所公営事業部管理課へ 問い合わせ 管理課 ☎4524



講師の熱心な指導に受講生も真剣なまなざし

## 新緑の親子ハイク

### 赤城少年自然の家

新緑とツツジの美しい赤城山。荒山高原と鍋割を中心に親子ハイキングを行います。奮ってご参加ください。

日時 6月4日(土) 午後3時に赤城少年自然の家集合(5日(日)泊二日) 対象 親子・一般、先着八十人 コース 荒山高原、鍋割山頂までの往復三時間 講師 県子育て指導員・前島茂夫さんほか 参加費(使用料、食事代) 大人千七百二十円、未成年千六百二十円、中学生以下千五百二十円 申し込み 5月20日(金)～30日(月) 午前9時～午後4時30分(日曜を除く、土曜は正午まで)に電

## 木造校舎の写真展

### 教育資料館

市立の学校主要校舎の不燃化・鉄筋化事業は、四中、桃井小を皮切りに始められ、六十年度に完了しました。それ以前の本造校舎は、明治五年の学制発布による学校開設の藩庁舎、寺院、民家などの借用の時代を経て順次建設されたもので、それぞれの時代に多くの優れた人物を生み出してきました。

今回は、その木造校舎の幾つかを写真で紹介いたします。

日時 5月16日(月)～9月17日(土) 午前9時～午後4時30分(日曜・祝日・月末を除く、土曜は正午

## 子供会など指導者講習会

### 市と子育て連では、子供会など指導者の講習会を受け、更に専門的な知識を習得したい人に対し、指導者講習会を開催します。

期日 6月7日(火)～21日(火)、毎週火曜合計五回(中級) 6月24日(金)～7月19日(火)、毎週火曜合計九回(一部土・日曜を含む) 時間 午後7時～9時(初日は午後6時30分から) 会場 中央公民館 対象 子供会などの育成指導者、高校生、希望者 内容 レクリエ

## 中国語理解講座

### 市と子育て連では、子供会など指導者の講習会を受け、更に専門的な知識を習得したい人に対し、指導者講習会を開催します。

日時 毎月第四金曜、午後6時30分～8時30分 会場 中央公民館 対象 一般三十人 内容 中国語の「史記」を通して中国語の理解を深める 講師 文教大教授・水澤利忠さん 参加費 五百円 申し込み 5月27日(金)午後6時～7時30分に直接会場へ 問い合わせ 社会教育課 ☎4023 (夜間は前橋ユネスコ協会事務局・阿久沢さん ☎2811)

## 6月の移動図書館巡回日程表

日	午前 9:20～9:50	午前 10:00～10:30	午前 10:40～11:10	午後 1:20～1:50	午後 2:00～2:30	午後 2:40～3:10
13	広瀬町三丁目下水処理場西	下大島町下大島団地東	下大島町下大島団地西	山王町一丁目集会所	駒形町駒形団地	駒形町駒形団地
14	広瀬町二丁目信託市営住宅広瀬	広瀬町一丁目第一集会所	広瀬町二丁目北集会所	東山王町東山王団地	東山王町東山王団地	東山王町東山王団地
2	川原町宮田コンクリート工業付近	緑が丘町山田理容店前	田口町県営住宅内	三俣町三丁目五反田公園	西片貝町二丁目しみずスーパー前	三俣町二丁目公民館
16	天川大島町二丁目自治会館	天川大島町東前橋住宅駐車場	天川大島町並木団地児童広場	山王町一丁目つばき公園	駒形町駒形神社前	駒形町あけぼの団地内
3	高花台一丁目鶴岡スーパー前	鳥取町芳賀東部団地南	高花台二丁目西側市営住宅東	高花台二丁目1号公園	高花台二丁目2号公園	高花台一丁目丸形商店前
7	天川大島町一丁目ふじ公園	朝倉町二丁目公民館	朝倉町三丁目県営住宅駐車場	下細井町南橋団地	南橋団地中央広場	下川町下川1号公園
9	上新田町上新田団地内	朝日町丘町育英高校前	光が丘町1号公園	下川町下川3号公園	下川町中央公園	下川町下川1号公園
10	下新田町県営住宅駐車場	下利根町下利根公園	大利根町二丁目ひまわり公園	大利根町二丁目しらゆり公園	大利根町一丁目住宅公団広場	大利根町一丁目ショッピングセンター駐車場
13	上小出町宮林局官舎	岩神町四丁目宮林局官舎	下小出町大崎橋工前	昭和町三丁目広橋肉店東	北代町一丁目マツセイ白川店	若宮町四丁目飯玉神社
14	下細井町小出町公民館	龍蔵寺町公民館	青柳町青柳住宅団地	上細井町上細井団地内	関根町三丁目北保育所東	荒牧町荒牧小東隣県営住宅敷地内
2	数島町数島駅前	昭和町二丁目昭和団地駐車場	国領町一丁目市営住宅駐車場	若宮町三丁目国領公民館東	下小出町下小出公民館	下小出町下小出公民館
16	天川町天川団地駐車場	文京町三丁目せきね電器前	文京町三丁目自治会館	三俣町一丁目駅南佐田建設市営住宅	龍泉町江木団地集会所	堤野町堤野団地内
3	朝日町四丁目朝日団地駐車場(医療センター内)	朝日町三丁目朝日赤病院西隣能谷駐車場	朝日町一丁目高峯院駐車場	古橋町古橋スーパー前	下石倉町みどり公園	元総社町元総社教会前
6	鳥羽町群馬馬場前	元総社町第4区公民館	大友町二丁目公民館	総社町二丁目石橋公園	総社町城川団地内	総社町板が丘団地内
9	六堂木町六堂木団地前	文京町一丁目とりせん北	天川原町住宅団地内	六供町萩原内装前	天川原町天川原公園	南四町南四町市之坪第2公園
10	六松島町六松島六松島南部公園	六松島町六松島高橋駐車場	六松島町六松島高橋駐車場	江田町江田公民館	前箱田町前箱田公園	川曲町川曲町上之宮団地内

1軒9冊まで、お近くの駐車所でご利用ください。雨天中止。

市役所は、〒371 前橋市大手町二丁目12-1 ☎24-1111です。







共 済 見 舞 金 の 額		
等級	災 害 の 程 度	共済見舞金額
1級	死 亡	800,000円
2級	自動車損害賠償保障法施行令（昭和30年政令第286号）別表の第1級から第5級までの傷害のもの	500,000円
3級	治療実日数が180日以上のもの	150,000円
4級	治療実日数が90日以上180日未満のもの	70,000円
5級	治療実日数が60日以上90日未満のもの	50,000円
6級	治療実日数が30日以上60日未満のもの	30,000円
7級	治療実日数が15日以上30日未満のもの	20,000円
8級	治療実日数が3日以上15日未満のもの	10,000円
治療実日数とは、直接医師などの治療を受けた日数です。		

日本国内の道路上で、自動車、バイク、自転車などに乗り、運転中に発生した事故や、これらの車両や電車などに、はねられたりひかれたりした事故。

○：お問い合わせは公害交通課 内線3277へ。

交通事故に遭った時に、わずかな会費で見舞金が支給される「交通災害共済制度」。多くのみなさんに加入していただいています。まだ加入していない人は早めに申し込んでください。

□対象となる事故

日本国内の道路上で、自動車、バイク、自転車などに乗り、運転中に発生した事故や、これらの車両や電車などに、はねられたりひかれたりした事故。

○：お問い合わせは公害交通課 内線3277へ。

### 交通災害共済

加入お済みですか

共済見舞金の額

入居資格①市内在住・在勤者で現在住宅に困っている人②一定の職業を持ち、身体障害者を含めて二人以上の世帯（婚姻者がいて同居の同居する場合でも可）③身体障害者の障害程度が四級以上で身体障害者手帳所持者④過去一年間の総収入が一定額以下 入居者の選考は障害の程度や住宅事情などを考慮し、市営住宅選考委員会に諮って決定 入居の時期は64年9月以降で未定 申し込みは身体障害者無料

### 身障者向け市営住宅 入居者を募集

身体障害者世帯向け住宅の建設を、市内で四戸予定しています。お問い合わせは厚生課 内線3240

入居資格①市内在住・在勤者で現在住宅に困っている人②一定の職業を持ち、身体障害者を含めて二人以上の世帯（婚姻者がいて同居の同居する場合でも可）③身体障害者の障害程度が四級以上で身体障害者手帳所持者④過去一年間の総収入が一定額以下 入居者の選考は障害の程度や住宅事情などを考慮し、市営住宅選考委員会に諮って決定 入居の時期は64年9月以降で未定 申し込みは身体障害者無料

### 心障者福祉会館で 手話教室

日時 6月17日（土）12月9日の毎週金曜（9月23日は除く）合計二十五回、午後6時30分～8時30分 会場 心身障害者福祉会館（朝日町三丁目） 対象 聴覚障害福祉に理解と熱意があり、全日程を受講できる人、先着百人 申し込みは5月20日（金）から電話で厚生課 内線3240へ。無料

### 赤ちゃんのけんこう

6月1日（木）午後	清里公民館
6月3日（金）午前	医療センター
6月6日（月）午後	南町四丁目公民館
6月8日（水）午後	若宮町二丁目公民館
6月10日（金）午後	城東町一丁目自治会事務所
6月12日（日）午後	敷島公会堂
6月14日（火）午後	昭和町二丁目集会室
6月16日（木）午後	中央公民館
6月18日（土）午後	上川淵公民館
6月20日（日）午後	下新田町南公民館
6月22日（火）午後	芳賀公民館
6月24日（木）午後	桂萱公民館
6月26日（土）午後	南橋公民館
6月28日（日）午後	南橋公民館
6月30日（火）午後	南橋公民館
7月1日（水）午後	南橋公民館
7月3日（金）午後	南橋公民館
7月5日（日）午後	南橋公民館
7月7日（火）午後	南橋公民館
7月9日（木）午後	南橋公民館
7月11日（土）午後	南橋公民館
7月13日（日）午後	南橋公民館
7月15日（火）午後	南橋公民館
7月17日（木）午後	南橋公民館
7月19日（土）午後	南橋公民館
7月21日（日）午後	南橋公民館
7月23日（火）午後	南橋公民館
7月25日（木）午後	南橋公民館
7月27日（土）午後	南橋公民館
7月29日（日）午後	南橋公民館
7月31日（火）午後	南橋公民館



流行期に入ります——接種忘れずに

## 予防接種は6月中に

### ●日本脳炎

日本脳炎はコガタアカイエカが媒介して伝染するウイルス性の疾病です。死亡率が高く、中枢神経障害による後遺症を残すことも多いといわれています。日本脳炎の流行期は七月。免疫の効果が表れるまで約一か月かかりますから、六月中旬に予防接種しておけば安心です。

対象は接種当日三歳以上の未就学児童（初回接種）今年までに接種を受けていない子供（今年二回接種へ追加接種）今年までに接種を一回または二回受けている子供（今年一回接種）その他は予防接種手帳に記載されている注意事項をよく読んでください

日本脳炎予防接種日程表			
月	日	会 場	受 付 時 間
6	6		
1日（木）	15日（木）	予防接種センター	午後2時50分
2日（金）	21日（木）	母子健康センター	午後2時50分
7日（火）	22日（金）	総社公民館	午後2時50分
8日（水）	23日（土）	南橋公民館	午後2時50分
9日（木）	28日（木）	駒形町会議所	午後2時50分
14日（火）	29日（金）	元総社公民館	午後2時50分
15日（水）	30日（土）	芳賀公民館	午後2時50分
26日（火）	27日（水）	東公民館	午後2時50分
28日（木）	29日（金）		

### 上毛お母さん教室

日時 6月1日（木）午後1時～4時 会場 中央公民館 対象 初めての母親や父親になる人、関心のある人 内容 妊娠と母体の健康、子育てあれこれ 講師 中央病院産婦人科医師・野上保治さんほか 問い合わせ 保健衛生課 内線3268

### 大麻など撲滅運動

五月一日から七月三十一日まで、不正大麻・けし撲滅運動を実施しています。大麻や植えて悪いけしには精進を要します。5月25日（水）農協ビル、午前10時～午後4時 6月4日（土）前橋駅、午前10時30分～午後4時

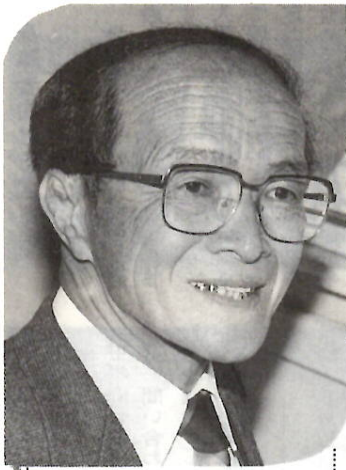
### 献血にご協力を

5月25日（水）農協ビル、午前10時～午後4時 6月4日（土）前橋駅、午前10時30分～午後4時

6月の日曜・祝日当番医表											
日 週	内 科				外 科		婦 人 科	耳 鼻 科	眼 科	歯 科	
5 日	木村医院 平和町2-1-7 31-3070 内外	春山医院 日吉町2-8-15 33-1551 内	関医医院 南町4-17-3 24-6456 児	吉羽内科 下川町15-4 65-3877 内胃	星野外科医院 平和町1-7-21 31-7138 内外	高山整形外科医院 南町4-2-8 23-2235 整外	いえさか産婦人科 表町2-9-2 24-1144	阪本耳鼻咽喉科 高崎市本町1-3 0273-22-3565	沼賀眼科 高崎市相生町43 0273-22-3358	日曜・祝日は 歯科医師会館 岩神町2-19-9 ☎32-2046	
12 日	うい小児科医院 千代田町1-8-5 31-2468 児内	森田医院 山王町1-7-1 66-4089 児内	町田内科 上沖町152 33-2665 内	生方内科医院 城東町二丁目10-4 31-2511 内	岩崎外科医院 六供町19 23-7823 外	狩野脳神経外科 上泉町698-3 69-5454 脳外整	今井産婦人科内科 東片貝町875 21-1000	田口耳鼻咽喉科 表町2-18-3 24-3424	田村眼科 朝日町2-5-13 24-5129		
19 日	井上内科医院 本町3-6-7 24-3854 内	新井医院 表町2-8-11 21-7311 内	桑島小児科医院 三保町1-2-1 31-0080 児	伊藤内科医院 下小出町2-49-16 32-0537 内	山下外科医院 城東町4-11-17 31-3726 外	太田医院 紅雲町2-20-8 21-3368 外	産婦人科関根医院 文京町2-11-3 21-2291	高崎耳鼻咽喉科 田中 高崎市鍛冶町22 0273-22-2604	高草木眼科 高崎市北通町97 0273-27-2361	夜の緊急時に 夜間急病診療所 朝日町4-9-5 ☎43-5111 ・午後8時～ 午前0時 ・内科と小児科	
26 日	黒木内科 三河町2-11-1 21-1473 内	由上小児科医院 日吉町1-9-8 31-3646 児内	斎藤内科医院 上小出町2-42-5 31-1069 内児	八木原内科医院 筑井町40-1 63-1315 内	神宮医院 岩神町3-18-17 31-0201 内外	中村外科医院 文京町1-33-18 21-3951 外整	山岸医院 駒形町998-19 66-3508	竹越耳鼻咽喉科 住吉町1-16-12 31-3658	須田眼科 本町1-15-4 23-3531		

市役所は、〒371 前橋市大手町二丁目12-1 ☎24-1111です。





春に第九演奏会を企画  
小林太一郎さん(68)  
朝日町一丁目8-13

○以上の五件は社会福祉のために。  
□現金五万円 朝倉町・一市民から交通遺児のために。  
□ぞうきん八百五十枚 青柳町東部・西部・北部老人クラブから桃川小、南橋中へ。

あたたかい  
こころ  
題字・小林真理子  
桃小3年

地区朝市  
5月22日(日) ①上佐島町三森組駐車場 午前6時〜8時 ②上泉町・藤沢川流通橋西方、午前6時〜8時

来年卒業生  
求人説明会  
新規格校卒業生を対象に求人説明会を開きます。求人申し込みを希望する事業主の方はお出かけください。  
日時 6月9日(木)午後1時30分  
会場 建設会館 問い合わせ 前橋公共職業安定所 ④4386

前橋を学ぶ  
ふるさと塾  
日時 6月25日、7月23日、9月3日・10日(土)、午後2時〜4時  
30分 会場 商工会議所ほか  
内容 前橋の旧町名、明治の国際都市前橋、上州遷都論など  
講師 郷土史家・萩原進さん  
定員 先着百人 参加費 千円  
申し込み 5月20日(金)から電話で前橋青年会議所 ④3670へ

伊香保で自  
然観察会を  
日時・集合 6月5日 ⑧王前9時  
伊香保森林公園管理棟前、解散は午後3時ごろ(自由参加)  
観察場所 同公園 用意する物 弁当、雨具、筆記用具など

第九合唱団  
の団員募集  
今年の「第九」公演 12月23日(金) 公演 九 公演 九  
十東尚弘指揮、群馬交響楽団  
結団式 5月31日(火)午後6時30分、県生涯学習センター 練習

30年来の夢  
ぜひかなえたい  
市内の合唱、器楽団体など三十四団体が組織する前橋市民音楽連盟が、二十九日(日)に市民文化会館で、ベートーベ

問い合わせ 県自然保護連盟・本川さん方 ⑥0579。無料  
テレビの防災  
番組名 番組名  
キャンペーン じです  
か、防災ミニ百科 放送局名 日本テレビ 放送時間 毎週木曜午前11時25分〜11時30分

萱野住宅団地の土地を分譲  
は、萱野住宅団地の土地分譲を行います。所在地 江木町 区画数 二区画 宅地平均面積 二百四十八平方メートル 申し込み 5月18日(水)〜24日(火) 午前9時〜午後5時 (日曜を除く、土曜は正午まで) 県企業局用地対策室へ 問い合わせ 同室 ②1111

放送大学  
生を募集  
放送大学では、六十三年度第二期入学生を募集しています。講義の放送 テレビ40チャンネル、FMラジオ78・8メガヘルツ 入学科 全学科履修生 一万五千人、選科履修生 五千円、科目履修生 三千円、特修生 五千円、授業料 一単位三千円 入学試験 なし。先着順 出願期間 5月28日(土)まで 問い合わせ 放送大学群馬学習センター ③5381

青年ボランティア養成講座  
日時 6月2日〜12月8日の毎週木曜が定例(合計三十回)、午後6時30分〜9時  
会場 県立高崎青年の家(高崎市高松町) 対象 青年六十人以上  
内容 ボランティアの基礎知識、キャンプ実習ほか 参加費 無料。教材などの実費は自己負担  
申し込み 5月25日(火)までに同家 ②0273 ②5948へ

4月の火災と救急  
(一)は前年同期  
▽火災 一〇件(二二件) 累計三九件(三二件) 救急 四四件(四七件) 累計一七二件(一五八件)  
★電話サービス  
救急病院等案内 ②0099

相談  
高年齢者無職職業紹介  
月曜〜土曜 午前9時〜午後4時(土曜は正午まで、県立福祉会館)  
5月21日(土)・22日(日)・23日(月)・28日(土)・29日(日)・30日(月)に開催します。  
○当日は競輪場付近の交通混雑が予想されますので、みなさんのご協力をお願いします。

前橋けいりん  
5月21日(土)・22日(日)・23日(月)・28日(土)・29日(日)・30日(月)に開催します。  
○当日は競輪場付近の交通混雑が予想されますので、みなさんのご協力をお願いします。

市政テレビ番組  
はつらつタウンまえばし  
群馬テレビ・毎月第4木曜  
午後0時6分から約10分間  
今月の放送は 26日(木)です

編集  
はつらつタウンまえばし  
今月号は年に一度の「予算特集」です。市の台所事情が分かりました。紙面の裏には、市政スナップなど一部が掲載されています。敷島浄水場の一般開放には、三日間で一万六千二百九十三人が訪れたそうです。美しいツツジの中で、話にも花を咲かせたことでしょう。

前橋の古墳  
荒子小に古墳が。城南住宅団地から発掘された円墳をそのまま復元し、授業や生涯学習の教材として活用されます。

前橋の古墳  
荒子小に古墳が。城南住宅団地から発掘された円墳をそのまま復元し、授業や生涯学習の教材として活用されます。

前橋の古墳  
荒子小に古墳が。城南住宅団地から発掘された円墳をそのまま復元し、授業や生涯学習の教材として活用されます。

前橋の古墳  
荒子小に古墳が。城南住宅団地から発掘された円墳をそのまま復元し、授業や生涯学習の教材として活用されます。



郵便番号とその区域  
371、379-21、371-01、370-35の4種類。  
岩神町の人が天川大島町の知人に手紙を書くとする。自分の郵便番号は「371」なのに相手方は「379-21」である。同じ前橋市に住所が異なるが郵便番号が違っている。  
集配郵便局の区域別に郵便番号簿を開く。群馬県前橋市―前橋局私書箱を除いて、四種類の郵便番号がある。「371」「379-21」「371-01」「370-35」である(区域の広い順)。どうしてこのようになっているのだろうか。集配を受け持つ郵便局が異なっているからなのである。郵便業務の担当区域が行政の区域(市域)と一致していないのである。集配する郵便局によって本市は、地図のように四つのエリアに分けられている。  
市外の局の受け持ちも「371」は城東町一丁目にある前橋中央郵便局の担当で、市で使っている区分でいうと本庁管内と上川淵(一部・桂・東・元)は山王町二丁目にある前橋東郵便局の受け持ちで、上川淵(一部・下川淵・永明・城南の各地区、「371-01」は勢多郡富士見町の富士見郵便局区域で芳賀地区「370-35」は群馬郡群馬町の金古郵便局区域で清里地区が対象となっている。「37」は群馬県を指す。上二ケタの「37」は群馬県を表す。「370」は高崎市、「371」は前橋市、「372」は伊勢崎市、「373」は太田市、「374」は館林市、「375」は藤岡市、「376」は桐生市、「377」は渋川市、「378」は沼田市、「379」はそれ以外の基本的な決められており、それぞれの周辺地区などには枝番が付けられている。  
今年で20歳 昭和四十三年に郵便番号が生まれて今年で二十年。記載率は九六%といわれている。前橋中央郵便局では今日も郵便番号自動読み取り区分機が活躍している。(次回「市の施設」)

郵便番号自動読み取り区分機  
郵便番号自動読み取り区分機  
郵便番号自動読み取り区分機  
郵便番号自動読み取り区分機

郵便番号  
郵便番号  
郵便番号  
郵便番号

郵便番号  
郵便番号  
郵便番号  
郵便番号