

2013
7.1
No.1487

広報 まえばし



主な 内容

- 国民健康保険税税率を改正 P 2・3
- 国保納税通知書などを郵送 P 4・5
- 7月21日は参議院議員選挙 P 6・7

表紙の 案内

- 子ども夏休みガイド P 8~11
- グリーンドームで花火の観覧を ... P 12
- 子どもの夏風邪に注意 P 13

7月4日から7日までは、七夕まつり。工夫を凝らした飾りがまちなかを彩ります。期間中は各種イベントも予定。ぜひ、お越しください。



国民健康保険税の 税率を改正

国民健康保険(国保)税の税率を10年ぶりに改正しました。税率などは左表のとおりです。これに伴い、負担額が昨年度と異なる場合があります。医療費などの支払いに充てるための大切な財源です。皆様のご理解をお願いします。

問い合わせは
国民健康保険課 ☎027-898-6250



税率改正

本市の国保税率は、これまで県内12市の中で一番安い水準でした。しかし、医療費などの増加が著しい一方で、収入不足が続くなど、財政運営は非常に厳しい状況にありました(下図1)。平成23年度までの不足分は国保基金(貯金)で賄ってきましたが、ついに基金がなくなりました。

そこで、昨年度は赤字分の穴埋めを行うため、初めて本市の一般会計から約18億5,000万円を国保に投入(下図2)。本年度以降は税率改正を行い、運営の安定化を図ることにしました。

今回の税率改正では、来年度までの収入不足額を約41億円と見込み、後期高齢者医療と介護保険への納付金分の約16億円を一般会計から補てん。引き上げ幅を抑制し、加入者にかかる税負担の急激な増加を抑えました。

これによって、後期高齢者支援金分と介護納付金分の税率を据え置きにし、医療給付費分の税率のみを10年ぶりに改正しました。

図1 医療給付費と国保税収入の推移

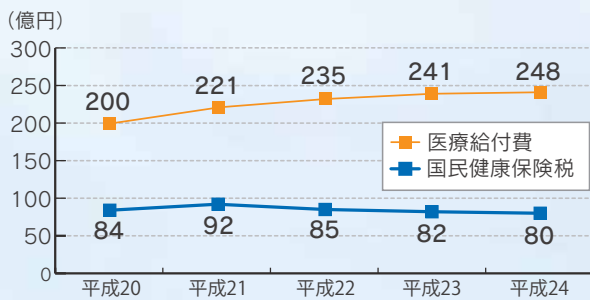
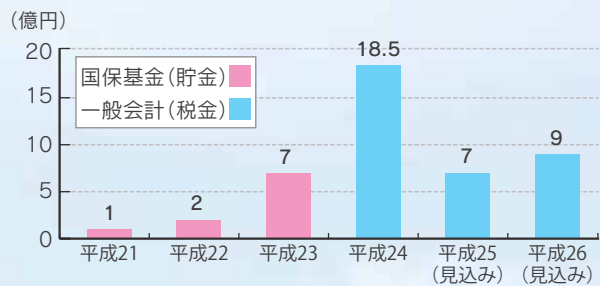


図2 収入不足額の補てん状況



※平成23年度までは国保基金(貯金)で収入不足を賄ってきましたが、平成24年度からは、一般会計で補てんしています。

モデルケース

国民健康保険の加入者3人世帯
(40代夫婦と小学生1人)

夫の所得150万円、妻の所得なし

●税率改正前:24万3,100円

年間の国保税は、29万600円です。

※年8回(年金天引きの人は6回)に振り分けて納めます

●平成25年度以降について、一般会計から税金を投入しなかった場合:33万3,600円



表 国保税の税率と金額

項目	医療給付費分				後期高齢者支援金分			介護納付金分(40歳~64歳)		
	所得割税率	被保険者均等割額	世帯別平等割額	課税限度額	所得割税率	被保険者均等割額	課税限度額	所得割税率	被保険者均等割額	課税限度額
昨年度	6.10%	1万9,200円	2万1,600円	51万円	2.00%	7,200円	14万円	1.86%	1万2,960円	12万円
本年度	8.00%	2万5,200円	2万8,800円							
据え置き										

7月中旬に

国保税と後期高齢者医療保険料の納税(入)通知書を郵送

75歳未満の方 国民健康保険税



問い合わせは
国民健康保険課 ☎027-898-6250

●納税義務者

世帯主が納税義務者です。世帯主が国保に加入していても家族の誰かが加入している場合、世帯主宛てに納税通知書を郵送します。

●軽減と減免

一定の要件を満たす場合、申請によって国保税の軽減や減免を受けることができる制度があります。詳しくは問い合わせてください。

対象Ⅱ〈軽減〉次の全てを満たす人。①昨年の所得が一定金額以下の場合②所得税や住民税の申告を行ったなど〈減免〉次のいずれかを満たす人。①災害やリストラなどのため所得が著しく減少し、国保税を納められない(納期限の7日前までに申請が必要)②社会保険などの被保険者が後期高齢者医療制度へ移行し、65歳以上の被扶養者が国保に加入した

75歳以上の方 後期高齢者 医療保険料



問い合わせは
国民健康保険課 ☎027-898-5955

●納付義務者

75歳以上の人と、一定の障害があり認定を受けた65歳から74歳までの人です。

●保険料の内容

保険料は、所得に応じて決まる所得割と、加入者1人当たりにかかる均等割の合計です。賦課限度額は55万円。年度途中の加入者は、月割で計算します。

●軽減と減免

一定の要件を満たす場合、申請によって保険料の軽減や減免を受けることができる制度があります。詳しくは問い合わせください。

対象Ⅱ〈軽減〉所得が一定基準を下回る世帯の人か、被用者保険の被扶養者〈減免〉災害など特別の事情によって保険料を納められない人(納期限の7日前までに申請が必要)

国保税と保険料の 納付方法

●納税(入)通知書で(普通徴収)

国保税の納付は市役所収納課や各金融機関、コンビニ、ペイジー、クレジットカード、モバイルなどでお願います。

後期高齢者医療保険料は市役所国民健康保険課や各支所・市民サービスセンター・金融機関で納めてください。

●年金から天引きで(特別徴収)

開始月が8月か10月になる場合も。詳しくは納税(入)通知書を確認してください。

●口座振替が便利です

納付には口座振替が便利です。通帳、届け出印、納税(入)通知書を用意して預金口座のある金融機関で申し込んでください。国保税については市役所収納課でも手続きができます。

なお、国保で口座振替をしていた人が後期高齢者医療保険に加入した場合は、新たに口座振替の申し込みが必要です。

また、特別徴収から口座振替に変更する場合、国保税は「納付方法変更申出書」、後期高齢者医療保険料は「納付方法変更届」を、預金口座が確認できる書類とともに市役所国民健康保険課へ提出してください。

受給者証や保険証を郵送

国保の高齢受給者証と後期高齢者医療被保険者証の有効期限は7月31日(水)まで。現在使用中の物は、8月以降使えなくなります。引き続き対象となる人には、来年7月31日(木)まで使用できる物を7月中に郵送します。

国保の高齢受給者証

問い合わせは
国民健康保険課 ☎027-898-6249

後期高齢者医療加入者を除く70歳から74歳までの国保加入者分の新しい受給者証を、世帯主宛てに郵送します。有効期限は来年7月31日か満75歳になる日の前日までです。

自己負担割合

同一世帯の国保高齢受給者の所得で判定します。本年度の住民税課税所得が145万円未満の場合は2割(国の軽減措置で来年3月31日(月)までは1割)、145万円以上は3割負担です。

自己負担の割合を見直し

自己負担割合が3割負担の人で左表のいずれかを満たす場合は、申請をすると自己負担額が見直されます。国保の高齢受給者は2割(来年

条件3	条件2	条件1
<ul style="list-style-type: none"> 同一世帯に70歳未満の人が本人のみで、その収入額が383万円未満 	<ul style="list-style-type: none"> 同一世帯に70歳以上の人が本人を含めて2人以上で、その収入合計額が520万円未満 	<ul style="list-style-type: none"> 同一世帯に70歳以上の人が本人のみで、その収入額が383万円未満

後期高齢者医療被保険者証

問い合わせは
国民健康保険課 ☎027-898-6253

新しい保険証は緑色で、黄緑色の封筒で郵送します。簡易書留を希望する人は7月18日(木)までに国民健康保険課へ連絡してください。なお、保険料の滞納状況によっては有効期間の短い被保険者証を交付する場合があります。

自己負担割合

同一世帯の後期高齢者の所得で判定します。本年度の住民税課税所得が145万円未満の場合は1割、145万円以上の場合は3割負担です。

3月31日までは1割)に、後期高齢者医療加入者は1割になります。

条件3	条件2	条件1
<ul style="list-style-type: none"> 同一世帯に後期高齢者が本人のみで、その収入額が383万円未満 	<ul style="list-style-type: none"> 同一世帯に後期高齢者が本人を含めて2人以上で、その収入合計額が520万円未満 	<ul style="list-style-type: none"> 同一世帯に後期高齢者が本人のみで、その収入額が383万円未満

介護保険料

65歳以上の人に納付書を郵送

問い合わせは 介護保険室 ☎027-898-6158

65歳以上の人を対象に、本年度の介護保険料額決定通知書と納付書を7月中旬に送付します。介護が必要になったとき、誰もが安心してサービスを受けられるよう保険料を納めましょう。

●保険料の算定方法

満65歳になった日の属する月分から算定し、一人一人が保険料を納めます。4月1日現在の世帯の市民税課税状況と本人の合計所得金額に応じて算定します。

●保険料の納付方法

年金から天引きされる特別徴収と納入通知書で支払う普通徴収があります。老齢基礎年金などの年間受給額が18万円以上の方は特別徴収になります。詳しくは市役所介護保険室か大胡・宮城・柏川・富士見支所へ

問い合わせてください。

普通徴収の方は口座振替が便利です。金融機関で口座振替依頼書を記入して申し込んでください。申し込みには預金通帳と届け出印が必要です。振替の開始は申し込んだ翌月末分から。それ以前の方は納付書で納めてください。

●保険料を滞納すると

一定期間保険料を納めないと、介護保険の介護サービスを利用するようになったときに、滞納した期間に応じて給付制限を受けることがあります。

●保険料の減免

災害などの特別な事情で保険料が納められない場合は、申請することで減免されることがあります。

7月21日(日)

その一票で、国政は変わる

参議院議員

通常選挙へ行こう

7月21日(日)は「参議院議員通常選挙」の投票日です。あなたの持つ一票は国政を動かす大切なもの。自分でしっかりと考えて、必ず投票しましょう。

問い合わせは

選挙管理委員会事務局 ☎027-898-6742

市内16カ所のどこでも期日前投票ができます

市内16カ所に期日前投票所を開設します。投票日当日に仕事や旅行などで投票に行くことができない場合、下表の期日前投票所であらかじめ投票することができます。いずれの投票所でも投票できますので、利用してください。

なお、期日前投票で必要となる宣誓書は、本市ホームページでダウンロードできます。お急ぎの人は印刷し、記入したものを各期日前投票所へお持ちください。

期日前投票所一覧		
施設名	期日	時間
市役所1階市民ロビー	7月5日(金) ～20日(土)	午前8時30分 ～午後8時
城南・大胡・宮城・粕川・富士見支所	7月15日(月) ～20日(土)	午前9時 ～午後8時
上川淵・下川淵・芳賀・桂萱・東・元総社・総社・南橋・清里・永明市民サービスセンター(公民館)		



選挙の日程など

日程Ⅱ(公示日) 7月4日(木) (投票日) 7月21日(日)

投票時間Ⅱ午前7時～午後7時(三夜沢赤城神社氏子会館・西大河原集落センター・大洞区公民館は午後6時まで)

投票所Ⅱ市内101カ所(入場券



投票所入場券は世帯ごとに郵送

に記載されている投票所へ)

入場券は圧着ハガキで郵送します。ハガキ1通に4人分の入場券が表示されています。自分の入場券を切り離し、投票所へお持ちください。入場券を紛失した場合は、

インターネットなどを利用した選挙運動が可能に

今回の選挙からインターネットなどを利用して、選挙運動ができるようになります。利用できるのは選挙運動期間中のみ。選挙運動を行う際は下の項目に注意してください。なお、インターネットでの投票はできません。

有権者が行う選挙運動については、インターネットのホームページやブログ、掲示板、SNS、動

画共有サービス、動画中継サイトなどが利用できます。候補者に悪質な誹謗中傷をしたり、なりすましをしたりすると処罰されますので、絶対にしないでください。

なお、未成年者が選挙運動をすることはできません。保護者の監督も重要になります。詳しくは問い合わせてください。

ウェブサイトなどの利用 (ホームページ、Twitter、LINE、Facebookなど)



●必ず自分の電子メールアドレスなどを表示すること。

利用	
有権者	○
候補者	○
政党	○

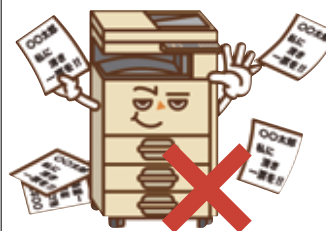
電子メールの利用



- 有権者が電子メールを使って、候補者や政党などへの投票や当選を呼び掛けることや、候補者や政党から送信されたものを転送することは禁止。
- 候補者・政党などは事前に同意した人に限って送信可。
- 氏名や電子メールアドレスなどを表示すること。

利用	
有権者	×
候補者	○
政党	○

ホームページや電子メールを印刷して配布



●選挙運動用のホームページや、候補者などからの電子メールを印刷して配布することは禁止。

利用	
有権者	×
候補者	×
政党	×

投票所で再発行します。



投票できる人

平成5年7月22日以前に生まれた人で、ことし4月3日以前から本市の住民基本台帳に引き続き3カ月以上記録されている人が対象です。

6月21日以降に転居の届け出をした人は、転居前の投票所で投票をお願いします。

●代理投票と点字投票

体が不自由で字を書くことができない人は、投票所の係員が代理で記載します。投票の秘密は厳守します。

また、目の不自由な人は点字で投票できます。詳しくは投票所係員にご相談ください。

●不在者投票は早めに手続きを

病院や施設に入院・入所中の人、市外に滞在している人などは不在者投票ができる場合があります。詳しくは問い合わせてください。

なお、投票所へ行くことが困難な重度の障害のある人などは、「郵便等による不在者投票制度」が利用できます。事前に郵便等投票証明書書の交付を受ける必要があります。

ですので、早めに問い合わせてください。投票用紙の請求は、7月17日(水)までです。

●成年被後見人も投票可能に

今回の選挙から、成年被後見人の人も投票できるように。該当者には投票所入場券を郵送します。



選挙公報

候補者の政見などを掲載した選挙公報は、7月12日(金)の上毛・朝日・毎日・読売・産経・東京・日本経済新聞の朝刊に折り込みます。これ以外の新聞を購読しているか、新聞を購読していない家庭は問い合わせてください。

また、市役所や各支所・公民館・市民サービスセンターなどの市有施設、JR市内各駅、上毛電鉄中央前橋駅、各郵便局にも置いてあります。県選挙管理委員会ホームページにも掲載される予定です。



開票結果はホームページなどで

開票は午後8時15分から市立前橋高で実施。投票状況と開票結果は市役所西玄関に掲示するほか、県や本市ホームページに速報を掲載します。



一挙に紹介するコロ

vol.2

夏休み子どもイベントガイド

体験教室

赤城少年自然の家・自然体験イベント

●子どもサマーチャレンジ!大冒険キャンプ

期日 8月12日(月)~16日(金)(4泊5日)

対象 小4~中3、先着24人

費用 2万1,000円

●夏のファミリーキャンプ

期日 8月24日(土)~25日(日)(1泊2日)

対象 4歳以上、先着24人

費用 一般5,800円、中学生以下5,250円

申込 以上の2つは同館☎027-287-8227へ



おおさる山乃家・自然体験イベント

●おおさる自然塾~民族テント宿泊体験

期日 <①1泊2日> 8月3日(土)~4日(日)、8月10日(土)~11日(日) <②2泊3日> 8月6日(火)~8日(木)、8月13日(火)~15日(休)

対象 小1~中3、先着各15人

費用 ①は5,000円②は1万円

用意 ①は米4合②は米8合

申込 住所・氏名・学年・性別・電話番号を記入し、同館(☎027-285-6151)へファクス(027-289-0173)で



夏休み親子献血教室

血液センターやドクターヘリを見学します。

日時 ①8月7日(水)②8月8日(木)、午後1時~4時30分

会場 県赤十字血液センター(天川大島町二丁目)

対象 小5・小6とその保護者、各15組(抽選)

申込 7月19日(金)(必着)までにハガキで。住所・親子の氏名(ふりがな)・性別・学年・電話番号・希望日を記入し、〒379-2181天川大島町二丁目31-13・県赤十字血液センター「夏休み親子献血教室係」(☎027-224-2102)へ

市国際交流協会イベント

●夏休みママともクラブ~丸い折紙でうちわを作ろう

日時 7月27日(土)午前10時~正午

会場 前橋プラザ元気21

対象 市内在住で就学前の外国人親子、10組(抽選)

費用 1人200円

申込 7月12日(金)までに同協会☎027-243-7788へ

●親子でイタリア料理に挑戦

日時 8月3日(土)午前9時30分~午後1時30分

会場 第三コミュニティセンター(総合教育プラザ内)

対象 市内在住の小5・小6とその保護者、12組(抽選)

費用 1人500円

●マッテオさんとストラップを作ろう

日時 8月10日(土)午前9時30分~正午

会場 第三コミュニティセンター(総合教育プラザ内)

対象 市内在住の小4以上とその保護者、12組(抽選)

費用 1人300円

申込 以上の2つは7月12日(金)(必着)までに往復ハガキで。希望クラス・住所・親子の氏名(ふりがな)・年齢・電話番号を記入し、〒371-0023本町一丁目5-2・市国際交流協会へ



どれに
参加しようか
迷っちゃうコロ。



日時 = 日時・コースなど

集合 = 集合場所

用意 = 用意する物

申込 = 申し込み

対象 = 対象・対象校

開館 = 開館時間

図書館の夏休みイベント



☀️ まえばし紙芝居フェスタ

日時 7月14日(日)午前11時・午後1時・2時

内容 紙芝居 (午前11時は市内在住の絵本作家・野村たかあきさんと全国紙芝居まつり実行委員会による上演)

☀️ まえばし人形劇フェスタ

日時 7月21日(日)午前10時～午後3時

会場 前橋プラザ元気21

内容 人形劇

☀️ 絵本「ひまわりのおか」原画展

日時 7月25日(木)～31日(水)、午前10時～午後6時

☀️ 絵本「ひまわりのおか」朗読会

日時 7月28日(日)午後2時～4時

会場 前橋プラザ元気21

対象 小学生以上、先着400人

内容 絵本「ひまわりのおか」や画文集「ふるさとはフクシマ・子どもたちの3・11」の朗読、児童文化センター合唱団の合唱、アカペラユニット・XUXUの歌

申込 7月20日(土) (必着) までに往復ハガキで。住所・氏名・年齢・電話番号・参加人数を記入し、〒371-0023本町二丁目12-1・前橋プラザ元気21内こども図書館へ

☀️ 牛乳パックを使ってビックリ絵本をつくろう!

日時 8月3日(土)・4日(日)の2回、午前10時～正午

会場 前橋プラザ元気21

対象 小学生とその保護者、先着20組

申込 7月7日(日)からこども図書館へ

☀️ 夏の昔話・民話のおはなし会

日時 8月17日(土)午前11時～正午

対象 小学生

内容 昔話・民話のおはなしと絵本の読み聞かせ

市立図書館 ☎ 027-224-4311

☀️ 図書館キッズとサマー・フレンズを募集

夏休みにボランティアで書架の整理などを行いながら、本と触れ合ってみませんか。

日時 〈①図書館キッズ〉7月22日(月)～31日(水)の3回、午前10時～11時 〈②図書館サマー・フレンズ〉7月23日(火)～8月2日(金) (土日曜を除く) の5回以上、午前10時～11時30分か午後1時30分～3時

会場 ①は各分館②は市立図書館

対象 ①は市内在住の小5・小6、先着各5人②は市内在住・在学の中学・高校生で、7月22日(月)午前10時の事前説明会に出席できる人、先着20人

費用 300円 (ボランティア活動保険料)

申込 ①は各分館②は7月12日(金)までに市立図書館へ直接

こども図書館 ☎ 027-230-8833

☀️ おはなしの会

日時 7月13日(土)・20日(土)・27日(土)、午後1時30分～2時

内容 絵本の読み聞かせや手遊び、読み聞かせに関する相談など

☀️ おはなしやさん

日時 7月18日(木)・25日(木)・8月1日(木)、午前11時30分～正午

内容 絵本の読み聞かせ、手遊びなど

☀️ はじめて絵本のおはなし会

日時 7月28日(日)午前11時～正午

対象 1歳児までとその保護者

内容 絵本の読み聞かせや読み方

☀️ 夏のこどもフェスティバル

日時 7月13日(土)午前11時～正午

内容 絵本・大型絵本・紙芝居、歌・手遊びなど



絵本の世界へタイムスリップ

夏は楽しいイベントがいっぱいだコロ。



スポーツ

市民体育館 ☎ 027-265-0900

小学生バドミントン

日時 7月24日(水)～31日(水)の5回、午前10時～正午
対象 小3～小6、40人(抽選)
費用 1,000円と施設使用料
申込 7月15日(月)(必着)までに往復ハガキ(1人1通)で。教室名・住所・氏名・学年・電話番号を記入し、〒371-0816上佐鳥町460-7・市民体育館へ

中学生バレーボール

日時 8月6日(火)・7日(水)の2回、午前9時～午後4時
対象 市内在住・在学の中学生、先着150人
費用 250円 **申込** 7月26日(金)までに同館へ

小中学生ソフトテニス

日時 8月3日・10日・17日の土曜3回、午前9時～正午
会場 三俣テニスコート
対象 小4～中学生、先着80人 **費用** 350円
申込 7月26日(金)までに同館へ



僕も上手に
跳べるように
なりたいコロ!



小学生体操

日時 8月9日(金)・10日(土)の2回、午前9時～正午
対象 小3～小6、50人(抽選)
費用 250円と施設使用料
申込 8月8日(木)までに同館へ

小学生陸上

日時 8月5日(月)～8日(木)の4回、午前9時～11時
会場 王山運動場 **対象** 小3～小6、30人(抽選)
費用 500円 **申込** 8月2日(金)までに同館へ

文学館の夏休みイベント

前橋文学館 ☎ 027-235-8011

前橋文学館では、7月2日(火)から8月31日(土)まで夏期限定クールシェア月間を実施。館内をクールシェアスポットとして提供します。

また、7月20日(土)から8月25日(日)まで、夏休み子ども応援キャンペーンを実施。この期間中は、子どもたちいつでも利用してもらえるよう休館日がありません。



君もマジシャン?手品ワークショップ

なお、両期間中はさまざまなイベントを行います。詳しくは同館ホームページ (<http://www15.wind.ne.jp/~mae-bun/>) をご覧ください。

開館 午前9時30分～午後5時(金曜は午後8時まで)
 期間中のイベント＝下表のとおり

夏期限定クールシェア月間&夏休み子ども応援キャンペーン期間中開催イベント一覧

期日	時間	イベント名	対象
7月2日(火)～8月31日(土)	午前9時30分～午後5時(金曜日は午後8時まで)	ミニ展 週替one展示 戦争を忘れない展～きりえで描く私の戦争体験(8月5日(月)は飯塚照江さんによるホールイベントあり)	どなたでも
7月20日(土)	午前11時 午後1時・2時・3時	こども向け映画上映 (フランダースの犬、むしむし村の防災訓練他)	
7月21日(日)	①午前10時～正午 ②午後1時30分～3時30分	読書感想文書き方教室*	①は小1～小3②は小4～小6、先着各30人
7月24日(水)	午前10時～11時	君もマジシャン?手品ワークショップ*	小学生、先着15人
7月27日(土)～8月25日(日)	午前9時30分～午後5時(金曜日は午後8時まで)	ミニ展示 エジソンからはじまったガリ版印刷	どなたでも
7月27日(土)	午前10時～正午	きりえワークショップ きりえで壁かざりを作ろう!*	小学生、先着30人
7月31日(水)		読書感想文書き方教室*	中学生、先着30人
8月1日(木)		ガリ版で遊ぼう 50年前ヘタムスリップ?*	小4～小6、先着20人
8月9日(金)	午前10時～午後4時	科学大好きっ子集合!手作りカメラ*	小学生、先着15人
8月11日(日)	午前10時30分～午後2時30分	児童文化センター演劇クラブ公演	どなたでも
8月18日(日)	午後2時～2時40分	人形劇「ばけくらべ」、読み聞かせ	3歳以上
8月19日(月)～25日(日)	午前9時30分～午後5時(金曜日は午後8時まで)	夏休み子ども応援キャンペーン作品展	どなたでも

*のイベントは7月7日(日)から同館へ申し込んでください。

児童文化センターの 夏休みイベント



川の生き物を
観察しよう



身のまわりのものを
木でつくろう

児童文化センター ☎ 027-224-2548

7月のプラネタリウム

日時 ①7月19日(金)までの平日 午後3時30分 ②土日曜・祝日、7月23日(火)～31日(水)の平日 ③午前10時 ④午前11時 ⑤午後1時30分 ⑥午後3時30分
内容 ①②④は星座のお話「七夕物語・織姫と彦星」 ③⑤は天文学シリーズ「天の川のひ・み・つ」

子ども映画会

日時 ①7月13日(土)②7月20日(土)、午後2時30分
内容 ①は「孫悟空の火の用心」「10ぴきのかえるのなつまつり」②は「双子の星」「まめうしくん」

図画作品展

期日 7月13日(土)～8月6日(火) **対象** 広瀬小、天神小、上川淵小、下川淵小、山王小、七中、広瀬中、春日中

赤城山の自然と遊ぼう

日時 7月20日(土)午前10時～午後2時30分
会場 おおさる山乃家
対象 中学生以下とその保護者、先着30人
内容 クラフト作りや森の中でのネイチャーゲーム
費用 200円
申込 7月17日(水)までに住所・氏名・年齢・電話番号を記入し、ぐんま緑のインタープリター協会・櫻井さんにファクス(0274-42-2726)で

こども公園自然環境教室 「前橋のメダカを考えよう」

日時 7月21日(日)午後1時30分～3時
対象 どなたでも、先着30人
申込 7月13日(土)から同センターへ

親子環境教室「川あそび」

日時 8月18日(日)午前9時～午後3時
対象 小1～小4とその保護者、18組(抽選)。7月31日(水)午後1時に公開抽選
申込 7月29日(月)(必着)までに往復ハガキで(1組1通)。住所・参加者全員の氏名(ふりがな)・性別・学校名・学年・電話番号を記入し、〒371-0013西片貝町五丁目8・児童文化センター「親子環境教室係」へ

夏季教室

日時 下表のとおり
申込 7月7日(日)(必着)までに往復ハガキで(1人1通でA・Bはいずれか1つ)。教室名・期日(第3希望まで記入可)・住所・児童生徒と保護者の氏名(ふりがな)・学校名・学年・電話番号を記入し、〒371-0013西片貝町五丁目8・児童文化センター「夏季教室係」へ。7月11日(休)の抽選後、可否を返信します

児童文化センター夏季教室

教室名(同教室名のA・Bは同じ内容)	期日	時間	対象	定員	費用
モデルロケットをつくってとぼそう	7月20日(土)(予備日21日(日))	午前9時～正午	小4～中3	20人	各500円
コイルと磁石の不思議な関係	7月20日(土)		小3～小6	各30人	
不思議なコマで遊ぼう	7月21日(日)		小3～中3		
光に色をつけよう	7月27日(土)	午前9時～11時	小1～小3	20人	100円
ぐるぐるもよりのねんど土器をつくろう	7月28日(日)			午後1時～4時	各30人
夏をすずしくする、風りんをつくろう		7月30日(火)・8月9日(金)の2回	午前9時～正午	小4～中3	20人
オカリナをつくろう	7月30日(火)	午前9時～午後3時	小1～小3 (*の小1は保護者同伴)	各30人	100円
馬の絵をかこう(A)	7月30日(火)				無料
山の生き物を観察しよう*	7月31日(水)	午前9時30分～11時30分	小4～小6	各20人	各400円
カラフルなビーズを使ってあそぼう		午後1時～3時			
キラキラ光るビーズストラップをつくろう					
化石採集に行こう(A)	8月1日(木)	午前9時～午後3時	小4～中3	各30人	無料
勾玉作りに挑戦しよう	8月2日(金)	午前9時～午後0時30分			200円
馬の絵をかこう(B)	8月6日(火)	午前9時～午後3時	小1～小3	各30人	100円
川の生き物を観察しよう	8月7日(水)	午前9時～正午	小3～小6		無料
身のまわりのものを木でつくろう(A)	8月10日(土)	午後1時～4時	小3～小6 (親子の参加可)	各20人	各200円
身のまわりのものを木でつくろう(B)	8月11日(日)				
化石採集に行こう(B)	8月13日(火)	午前9時～午後3時	小4～中3	各30人	無料
ドアプレートをつくろう	8月18日(日)	午前9時～正午	小3～小6		200円

グリーンドームで花火を観覧 夏の風物詩を特等席で

問い合わせは
グリーンドーム前橋
☎ 027-235-2000



特等席で楽しもう



グリーンドーム前橋の屋上テラスから、テーブル席でゆったり前橋花火大会を観覧しませんか。
日時＝8月10日(土)午後6時～9時
会場＝グリーンドーム前橋
種別・費用など＝右表のとおり
申し込み＝7月21日(日)(必着)までに往復ハガキで。住所・氏名・年齢・電話番号・種別を記入し、〒371-0035岩神町一丁目2-1・グリーンドーム前橋へ

グリーンドーム前橋屋上テラス観覧席		
種別	費用	席数
テーブル席 A (テーブル1台にイス2脚)	3,000円	計60セット (抽選)
テーブル席 B (テーブル1台にイス3脚)	4,500円	
テーブル席 C (テーブル1台にイス4脚)	6,000円	
テーブル席 D (テーブル1台にイス5脚)	7,500円	

※駐車場1台と1人500円分の飲食券込み(未就学児は無料。ただし、席・食事はなし)

市民のステージ参加者を募集 日頃の成果を発表しませんか

問い合わせは
生涯学習課 ☎ 027-210-2198

生涯学習フェスティバルを開催。当日行う市民のステージに参加する団体を募集します。発表は舞台の出入りを含めて10分以内で3曲まで。アカペラやゴスペル、合唱、ダンス、郷土芸能、器楽合奏など、日頃の成果を発表してみませんか。

なお、8月1日(木)午前10時に説明会を開催します。参加団体は必ず参加してください。
申込用紙の配布＝前橋プラザ元気21内生涯学習課、各公民館・市民サービスセンターで。本市ホームページからダウンロードもできます
日時＝8月31日(土)・9月1日(日)、午前10時～午後3時30分
会場＝前橋プラザ元気21
対象＝市内で活動している団体、51組(抽選)
申し込み＝7月22日(月)までに申込用紙に記入し、前橋プラザ元気21内生涯学習課へ直接



子どもの夏風邪に注意

手洗いなどでしっかり予防を

夏はヘルパンギーナなど、子どものかかりやすい感染症が流行します。いずれも咳やくしゃみなどから感染するほか、便とともに排せつされたウイルスが口から入って感染することもあります。保育所や幼稚園などでは集団感染することもあります。代表的な感染症と対策は次のとおりです。



問い合わせは
衛生検査課 ☎ 027-220-5779

◆ヘルパンギーナ

夏風邪の代表的なもの。突然の高熱とどの痛みが主な症状で、口の中に水ぼうがができ、痛みで食欲不振になることもあります。

◆咽頭結膜熱

プール熱とも呼ばれ、高熱やどの痛み、目の充血などの症状があります。症状が消えてからも2日間は安静が必要です。

◆手足口病

口の中や手のひら、足底に水ぼうがができます。発熱を伴うことも。

■予防と対策

石けんと流水でよく手を洗い、タオルの共用は避けましょう。症状があるときは、医療機関で受診し、水分補給と十分な休養をとりましょう。咳やくしゃみが出るときはマスクの着用を。

医療費・食事療養費の軽減制度

申請者には認定証を交付します

医療費が高額となる国民健康保険や後期高齢者医療の加入者に、一時的な費用負担が軽くなる制度があります。

■制度の利用には認定証が必要

病院などの窓口で認定証を提示すると、支払う医療費が自己負担限度額までになります(表1のとおり)。また、住民税非課税世帯は入院時の食事代が減額されます(表2のとおり)。

問い合わせは
国民健康保険課 ☎ 027-898-6249
後期高齢者医療については
同課 ☎ 027-898-6253

なお、70歳以上で現役並み所得者と住民税課税世帯は、高齢受給者証または後期高齢者医療被保険者証が認定証の代わりになります。制度の利用に認定証は必要ありません。

■認定証の申請手続き

保険証と印鑑、代理人が申請する場合は代理人の身分証明を用意して市役所国民健康保険課、大胡・宮城・粕川・富士見支所で手続きしてください。

区分		月額
70歳未満	上位所得者 (基礎控除後の所得が600万円超の世帯)	15万円(8万3,400円)
	一般	8万100円(4万4,400円)
	住民税非課税世帯 (同一世帯の世帯主と全ての国保被保険者)	3万5,400円(2万4,600円)
70歳以上	現役並み所得者	〈外来(個人)〉4万4,400円 〈外来+入院(世帯)〉8万100円
	住民税課税世帯	〈外来(個人)〉1万2,000円 〈外来+入院(世帯)〉4万4,400円
	低所得者Ⅱ(世帯主と国保加入者(後期高齢者医療加入者は世帯全員)が住民税非課税の人)	〈外来(個人)〉8,000円 〈外来+入院(世帯)〉2万4,600円
	低所得者Ⅰ(上記と同様の人で、各種収入から必要経費・控除を差し引いた所得が0円になる世帯の人)	〈外来(個人)〉8,000円 〈外来+入院(世帯)〉1万5,000円

対象		1食あたりの負担額
一般(下記以外の人)		260円
70歳未満で住民税非課税世帯の人が70歳以上で表1の低所得者Ⅱの人	90日までの入院*	210円
	90日を超える入院*	160円
70歳以上で表1の低所得者Ⅰの人		100円

* 過去1年間の日数

※総医療費が、上位所得者は50万円、一般・現役並み所得者は26万7,000円を超えた場合、超過額の1%を追加負担。

※()内は年4回以上該当した場合の4回目以降の額。

※所得の申告がないと上位所得者として扱います。



JICA 青年海外協力隊
でタンザニアへ派遣

瀬戸 康弘さん 25歳
南橘町

技術を磨いてタンザニアに貢献

JICA（国際協力機構）の青年海外協力隊員として、海外へ派遣された瀬戸さん。派遣先のタンザニアで現地の人たちに自動車やバイクなどの整備について指導や助言を行う。

「アフリカ大陸へ行くのは初めての経験です。分からないことが多いですが、少しでも現地の人たちの役に立てるよう頑張ります」

今回の派遣は、募集のパンフレットを見て思い切って応募したという。

「中学生のときに見たアメリカの映画がきっかけで、海外に興味を持ちました。英語が好きで、将来は海外で活動したいという気持ちが強かったですね」

整備士の道を本格的に志したのは18歳のとき。原動機付自転車を整備学校の友

達たちと修理したことが始まりで、就職後は3年間、プロとしてバイクの整備に携わった。その後も自衛隊に入隊して、自動車整備の技術と語学力を磨いてきた。

「指導だけでなく、現地の人との交流も大切にしたいです。スワヒリ語はまだですが、ギターと一緒に歌を歌って、みんなで楽しめたらいいなと思います」

休日には海水浴をしたり、アフリカの風景や日常を撮影したりするなど、新たな生活に期待が膨らんでいるという。

「帰国したら、自分で感じたアフリカの素晴らしいところや、日本と海外の違いを小学校などで紹介したいと思います」

今月から2年間、整備にかける情熱を持って、見事タンザニアの発展に尽くしてほしい。



乳がんの正しい知識を学ぶ

6月19日、前橋保健センターで市民健康講座を開催。マンモプラス竹尾クリニック院長・竹尾健さんが「乳がんを見つける～検診から診断」と題して、講演を行いました。参加者は、乳がんの自己検診や専門医による検診の大切さなどを学び、知識を深めました。



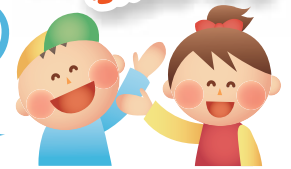
まちなかの夜を彩る BGM

まちなかで多彩な音楽が披露される前橋まちなか音楽会。この一環として、6月14日、前橋テルサでBGM演奏会が開催されました。ピアノ調律師・渡辺祐治さんが、独自にアレンジした映画音楽をオルガンで演奏。心温まる懐かしい音色がロビーに響き渡りました。

第10回 食品の安全

なぜ何
教えて!

Q 食べ物の安全
はどうやって調べ
ているの?



知
り
た
い
い
と
い
っ
ぱ
い



A 市内で作られたり売られたりしている食べ物を、食品衛生監視員という人が集めてきて保健所で検査をするんだ。保健所では、食べ物にばい菌が入っていないかや、甘みや色などを付ける食品添加物が決められた量よりも多く使われていないかなどを調べるんだよ。

食べ物にばい菌が入っていると、食中毒になることも。食品添加物が決められた量よりも多く使われていると、健康に害があったり病気になったりすることもあるんだ。

検査で基準に違反が見つかったら、回収や廃棄の命令を出して、被害が出ないようにするんだ。



慎重に検査をしています

細菌検査と理化学検査という2種類の検査をしています。間違いがあっては困るので二重に確認をして、みんなが安心して食品を食べられるようにしています。食中毒が発生したときには、その原因が何なのかも検査。検査室は清潔度を保って、他の細菌などが検査に影響しないように厳重に管理されています。

臨床検査技師の西子さん
(衛生検査課)



市長と市民が気軽に対話

6月22日、城南支所でタウンミーティングを開催しました。第六次前橋市総合計画に関することや地域の課題など、市長と市民が直接対話を行いました。市政に対する市民の意見や要望を聞くため、11月まで市内10カ所でこの対話を開催します。



マンダリンの魅力伝える

6月20日、箱田中で朔太郎音楽祭学校訪問演奏会を開催しました。これは萩原朔太郎の愛したマンダリンを、若い世代に親しんでもらおうとプロの演奏者が生演奏を行うもの。生徒たちは、マンダリン、ギター、リュートモデルノの柔らかな音色に聴き入っていました。

お知らせ

コンベンション誘致に助成

前橋へのコンベンション誘致(スポーツ大会を含む)について、県外参加者の規模に応じて助成を行います。要件など詳しくは問い合わせてください。

助成金額 最大100万円

対象 本市からの助成金を受けない、次の全てを満たす団体。①2日以上行い市内に相当数の宿泊が見込める全国規模以上の各種コンベンション主催者②政治・宗教活動を目的としない非営利団体

☎前橋観光コンベンション協会
027-235-2211

明るい社会を築くパレード

7月は「社会を明るくする運動」の強調月間。保護司会や更生保護女性会などの団体が、犯罪や非行のない明るい社会づくりを呼び掛けていきます。

これに伴い、7月6日(土)午後1時30分に「社明パレード」出発式を県庁県民広場で実施。その後、中心商店街でパレードを行います。

☎社会福祉課
027-898-6142

福祉や介護分野で働きませんか

福祉・介護分野への就職希望者などを対象に、事業所との就職面接会を開催します。

日時 7月20日(土)午後1時30分～4時

会場 県社会福祉総合センター(新前橋町)

対象 一般

☎当日会場へ直接

☎県福祉マンパワーセンター
027-255-6600

説明します清掃工場の延命化

六供清掃工場の延命化決定に伴う市民説明会を開催します。

日時 7月28日(日)午後2時

会場 六供清掃工場管理棟内3階大会議室

対象 誰でも

☎当日会場へ直接

☎清掃施設課
027-223-5300

夏の県民交通安全運動を実施

7月11日(木)から20日(土)まで、夏の県民交通安全運動を実施。気温や湿度が上がるこの時季、集中力が途切れやすくなり、事故が増加する傾向があります。交通事故に

地域に愛される名前を付けて

道路愛称名登録制度スタート

地域への愛着や地域づくりのために、道路愛称名登録制度を制定しました。これは、地域の中にある市道に、地域住民から提案された愛称名を付けることができるもの。提案は各自治会を通して行うことができます。登録された道路は本紙や本市ホームページなどでお知らせします。

☎道路管理課
027-898-6822



▶▶ 地域に愛される朔太郎通り

注意し、思いやりのある運転を心掛けましょう。

☎交通政策課
027-898-6263

国民年金保険料免除などの申請

国民年金には、所得が少なく保険料を納めることが困難な場合に、一定の条件によって保険料の免除や、納付猶予(30歳未満の人が対象)の制度を利用できることがあります。

昨年度分の免除や納付猶予は、先月に承認期間が終了しました。引き続き免除などを希望する場合は、市役所市民課か各支所で申請

してください。

☎同課
027-898-6254

視聴覚機材などを貸し出します

視聴覚機材や教材を貸し出します。なお、16ミリ映写機の操作には認定証が必要です。

対象 教育関係施設や自治会、生涯学習サークルなどの非営利団体
貸し出し物 16ミリ映写機、プロジェクター、ビデオデッキ、DVDプレーヤー、スクリーン、16ミリフィルム・ビデオテープ・DVDの教材など

☎総合教育プラザ
027-230-9094へ



市長 コラム column

私は、日頃から「皆さんからお預かりした税金は命や暮らしに優先すること」を心掛けています。しかし、新しいにぎわいを創り出して前橋を活性化することも大切です。そこで、「新しいにぎわいづくり」に、企業や団体、市民の皆さんの力をお貸しください。こうした考えのもと、今回、サンデン(株)さんにご支援をいただき、「サンデンまえばしロボコン」を行うこととなりました。

7月1日から市民や企業のアイデアをたくさん募集します。前橋市の魅力を高めるために、皆様のお知恵をお貸しください。

市長

社会貢献活動で本市と連携を

企業などの社会貢献やCSR（企業の社会的責任）の活動で、本市と連携して行う積極的な取り組みを募集します。企業や団体などと市が協力して事業を行ったり、市の事業名に企業名を付けたりするなど、企業PRと本市の魅力を互いに高め合うことができます。

対象=企業、団体など

内容=次のいずれかの提案。①企業や団体などが主体となり、市と連携して行う新たな事業②市の事業に対するメインスポンサーとしての支援、企画など

申政策推進課 ☎027-898-6513 へ

大胡祇園まつりに伴う臨時休館
大胡祇園まつり開催のため、7月27日(土)・28日(日)は市民文化会館大胡分館と市立図書館大胡分館が休館に。なお、7月29日(月)は市立図書館大胡分館のみ臨時開館します。

市民文化会館大胡分館
☎027-283-1100

公共施設などで発見したら
すぐに施設の管理者へ連絡を。管理者が分からない場合は、東部農林事務所へ連絡してください。
問同所 ☎027-285-4116

アメリト発生による被害を防ぐ
6月から10月はアメリカシロヒトリ(アメリト)の発生期です。生態を知り、早期の発見と防除で被害を防ぎましょう。

生態と防除対策
アメリトの成虫はサクラ、カキ、クワ、ウメなどの葉に好んで産卵します。幼虫は、葉脈を残して葉

を食べるので、葉のある葉は透けて見えます。
巣を発見したら、すぐに葉を切り取って処分を。高い所にある場合は、枝を切り落とし、直接幼虫を焼くなどしてください。

幼虫が分散してしまつたら、登録されている薬剤などで防除する方法もあります。ただし、周辺に影響を及ぼしてしまうこともあるので、必ず近所に知らせ、使用方法を守ってから使用してください。

7月の休日納税相談はお休み

7月21日(日)は参議院議員通常選挙投票日と重なるため、休日納税相談窓口は行いません。
問収納課 ☎027-898-6233

万引防止は犯罪撲滅の第一歩

夏休みは小中学生による万引が増加する傾向にあります。市民の皆さん一人一人が、万引を「しない」「させない」「見逃さない」という強い気持ちを持って、地域全体で子どもたちを見守っていきましょう。

問青少年課 ☎027-898-5876

子どもの未来のために作品募集

子どもを明るく育てるための標語・絵画を募集します。
対象 ①小中学生 ②一般

テーマ ①「明るく元気な子ども」 ②「非行防止と健全な生活」 ③「明る

い家庭や地域づくり」など

規格 ①〈標語〉応募用紙に記入〈絵画〉4つ切り画用紙を使用し、画材は自由。標語などは記入しない。

作品の裏面に応募用紙を貼付する

応募用紙の配布 ①市役所青少年課、各公民館・市民サービスセンター、一中、みずき中、三中、五中で

申 8月30日(金)までに①は各学校②の一中・みずき中・三中・五中地区の人は各中学校、その他は各公民館・市民サービスセンターへ

問青少年課 ☎027-898-5874

利用しませんか「声の広報」

本市では、視覚障害者に情報を届けるため、本紙を音声で聞くこ

とができる「声の広報」を発行しています。ボランティアが音読した本紙の内容を60分のカセットテープ2本に録音し、郵送します。利用方法など詳しくは問い合わせください。

申市政発信課 ☎027-898-5847 へ

アメリト発生による被害を防ぐ

6月から10月はアメリカシロヒトリ(アメリト)の発生期です。生態を知り、早期の発見と防除で被害を防ぎましょう。

生態と防除対策

アメリトの成虫はサクラ、カキ、クワ、ウメなどの葉に好んで産卵します。幼虫は、葉脈を残して葉

催し

パパたちが語り合う子育て

パパたちによる子育てナイトトークを開催。子育てについてヒーを飲みながら語り合い、簡単なおやつ作りも紹介します。
日時 7月13日(土)午後7時～9時



パパ同士で子育ての意見を交換

会場 前橋プラザ元気21内51・52 学習室
対象 市内在住・在勤の男性、先着30人

7月12日(金)までに男女共同参画室 ☎027-898-6517へ
前橋文学館
☎027-235-8011

第20回萩原朔太郎賞受賞者展覧会 佐々木幹郎 明日

期日 7月20日(土)～9月8日(日)
費用 一般・大学生300円(常設展とセットは350円)。7月20日と9月7日(土)は無料

地域で育もう温かい心

人権尊重や地域・世代間交流を進めるため、人づくり・まちづくりセミナーを開催。人権啓発コーナーや親子工作教室、福祉バザー

ガスパ健康づくり教室

栄養講座と軽運動



ストレッチなどで健康づくり

ガスパクサツ群馬が健康づくり教室を開催。栄養講座やストレッチなどの軽い運動を行います。
日時 8月2日～30日の金曜5回、午前10時～11時30分
会場 市民体育館
対象 60歳以上の人、先着30人
7月19日(金)までに草津温泉フットボールクラブ ☎027-225-2350へ



工作教室で交流を図ろう



花火は圧巻

高崎だより

今年も熱い！
高崎まつり

高崎まつりを8月3日(土)と4日(日)、高崎市の中心市街地で開催します。17台の山車や巨大だるまみこしが市街地を練り歩くほか、子どもおまつり体験広場など楽しいイベントが盛りだくさんです。祭りの華「大花火大会」は、3日(土)午後7時40分から烏川和田橋上流河川敷で開催します(雨天順延)。1時間に約1万5,000発が打ち上げられる大迫力の花火大会です。当日は大変混み合いますので、来場の際は公共交通機関を利用してください。

期日 8月3日(土)・4日(日)
高崎まつり実行委員会 ☎027-321-1257

などを行います。

日時 7月20日(土)午前10時～正午
会場 隣保館

人権講演会「スポーツでまちづくり人づくり」
日時 7月20日(土)午後1時

会場 粕川公民館

対象 一般、先着300人
講師 本市出身のスポーツコーディネーター・藤口光紀さん

当日会場へ直接
隣保館 ☎027-285-5534

古墳時代を学ぶ講演会を開催

県埋蔵文化財調査事業団上席専門員・徳江秀夫さんによる講演会「前橋の群集墳と群馬の古墳時代」を開催します。

日時 7月28日(日)午後1時30分
会場 粕川歴史民俗資料館

対象 一般、先着40人
文化財保護課 ☎027-231-9875へ

総合教育プラザ

☎027-230-9094

□映像コンサート

日時 7月18日(木)午後2時
対象 一般、先着112人
内容 『三遊亭 小遊三』『野ざらし』『蛙茶番』(三遊亭小遊三出演)

申 当日同館へ直接

中心市街地テーマに熱い議論

中心市街地の活性化をテーマにしたパネルディスカッションを開催。市長や前橋青年会議所、前橋〇〇部など市内6団体が集まり、熱い議論を交わします。

日時 7月17日(水)午後6時30分～9時15分

会場 前橋プラザ元気21内1階に
ぎわいホール

対象 一般、先着150人

申 当日会場へ直接

前橋青年会議所 ☎027-2304-3670

アーツ前橋について語るカフェ

アーツ前橋について、市民の皆さんと話し合う「アーツなカフェ」を開催。5回目の今回は、7月4日(木)から開催するプレオープン展示「コレクション+からだが語る」の内容や、今後のイベント活動などについて紹介します。

日時 7月19日(金)午後7時

会場 アーツ前橋
対象 〇なたでも

環境保全を行う団体を表彰します

まえばし水と緑の環境賞

市内で良好な環境の保全活動に取り組んでいる団体などを募集。優秀な団体・個人は、まえばし水と緑の環境賞として表彰します。



募集分野=①環境改善②環境ボランティア(各キッズ部門とファミリー・団体部門)
対象=家族や企業、団体で①は人材育成や環境監視、環境保全に積極的に取り組んでいる②はごみの減量や地域の清掃などの環境美化運動に取り組んでいる
応募用紙の配布=市役所環境政策課、各市民サービスセンターなどで。本市ホームページからダウンロードもできます

申 9月30日(月)までに郵送か直接。応募用紙に必要事項を記入し、市役所環境政策課(☎027-898-6292)へ

申 当日会場へ直接

問 同館 ☎027-230-1144

募集

介護認定調査員を募集



介護保険の要介護認定に必要な調査を行う調査員を募集します。

対象 ②次の全てを満たす人(選考)。

- ①他の仕事と兼職しない②1カ月で20件程度の調査が可能③自動車などの移動手段がある④介護支援専門員の資格を持っているか、保健師、看護師、社会福祉士、介護福祉士のいずれかの資格を持ち実務経験がある
- 報酬 1件当たり4,100円
申 7月16日(火)(必着)までに郵送か直接。履歴書と資格証明書の写しを用意し、市役所介護保険室(☎027-898-6155)へ

みんなで盛り上げよう成人祝

来年1月12日(日)に開催する成人祝の企画運営委員を募集します。
対象 平成5年4月2日～平成6



企画した成人祝は一生の思い出に

年4月1日生まれで、8月30日(金)～来年1月に10回程度開催される平日夜間の会議に参加できる人、3人(選考)
申 7月19日(金)までに青少年課 ☎027-898-5874へ

交通指導員を募集します

毎朝の児童登校時の保護誘導などを行う交通指導員を募集します。任期は2年で、年14万円の報酬があります。詳しくは問い合わせください。

対象 本市在住の20歳以上の人、若干名(選考)

募集区域 桃井小・敷島小・若宮小・岩神小・中央小・荒子小・大胡小・宮城小・月田小・城南小・天川小・朝倉小・広瀬小・山王小・勝山小区域
問 交通政策課 ☎027-898-6263

募 集

太陽光発電所に名前つけて

本市では、環境にやさしい再生可能エネルギーの利用促進を行うため、堀越町の市有地で9月から大規模太陽光発電事業を実施。この発電所の名称を募集します。

名称の条件 環境にやさしい太陽光発電所にふさわしい、誰もが親しみやすく覚えやすいもの。さらに本市や堀越町にちなんだもの
 応募用紙の配布 市役所環境政策課、各市民サービスセンターなどで。ホームページからダウンロードもできます

■7月31日(水)(必着)までに郵送か直接。応募用紙に必要事項を記入し、市役所環境政策課(☎027-898-6292)へ

明るい選挙啓発ポスターを募集

明るい選挙を推進する標語が入ったポスターを募集。応募者全員に参加賞、入賞者には賞状と記念品を贈呈します。なお、入賞作品の著作権は主催者に帰属します。

対象 小中学生・高校生
 作品 4つ切りか8つ切りの画用紙で画材は自由。作品の裏面右下に学校名・学年・氏名(ふりがな)を記入する

スポーツ大会情報

●水泳競技(8月4日(日)、大渡温水プール)

詳しくは市民体育館(☎027-265-0900)に問い合わせるか、本市ホームページをご覧ください。

■9月2日(月)までに市役所選挙管理委員会事務局(☎027-898-6742)へ直接

親子で夏休みの思い出作りを

一人親家庭を対象に、親子の夏休み旅行を開催。八景島シーパラダイス水族館と横浜中華街を散策します。

集合日時 8月11日(日)午前6時40分
 集合場所 総合福祉会館

対象 一人親家庭の3歳〜18歳とその保護者、120人(抽選)
 費用 保護者5,500円(本年度会員は5,000円)、子ども4,000円

■7月16日(火)までに往復ハガキで。住所・親子の氏名・年齢・電話番号を記入し、〒371-0017日吉町二丁目17-10・総合福祉会館内市母子寡婦会(☎027-35-3406)へ

多彩な芸術に触れる

アーツ前橋の企画に参加して

問い合わせは アーツ前橋 ☎027-230-1144

□アートスクール受講者募集

アートスクールSコース「アーツ前橋を裏側からつくる」を開催。アーツ前橋の企画や運営を支えるサポーター(ボランティア)の活動内容を知ることができます。

期日=①7月20日(土)②8月25日(日)③11月16日(土)④来年1月18日(土)

会場=アーツ前橋、前橋プラザ元気21など

対象=一般、各30人(抽選)

■①は7月17日(水)②は8月22日(木)③は11月13日(水)④は来年1月15日(水)(各必着)までにハガキで。住所・氏名(ふりがな)・年齢・電話番号・Eメールアドレスを記入し、アーツ前橋「アートスクールSコース係」へ。または☒で

□ダンスで時計

アーツ前橋では、「ダンスで時計」プロジェクトとして市民が出演する映像作品を制作し、ランドオープン時に館内に時計として展示し

ます。その映像作品をアーティストユニット・off-Nibrollと一緒に制作するワークショップを開催します。同時に、off-Nibrollが総合演出をするアーツ前橋でのパフォーマンス公演の出演者も募集します。

期日=〈①映像撮影ワークショップ〉7月27日(土)・28日(日)・29日(月)・30日(火)・31日(水)・8月1日(木)・2日(金)〈②パフォーマンス出演〉7月27日(土)~8月4日(日)の8回

会場=アーツ前橋、前橋プラザ元気21など

対象=①は一般、各20人②はダンスや演劇の経験がある人、10人(各抽選)

■7月20日(土)(必着)までにハガキで。希望部門(①か②)・①は希望日・住所・氏名(ふりがな)・年齢・電話番号・Eメールアドレスを記入し、アーツ前橋「ダンスで時計係」へ。または☒で

宛先

アーツ前橋住所=〒371-0022千代田町五丁目1-16
 メールアドレス=bunka@city.maebashi.gunma.jp

スポーツ

前橋テルサ

☎027-235-7104

□幼児水慣れ体験

日時 ①8月7日・21日・28日の水曜3回、午後3時30分～4時15分
②8月9日・23日・30日の金曜3回、午後4時10分～55分
対象 3・4歳、先着各10人
費用 3,465円

申 7月7日(日)午前11時から同館へ

宮城体育館が改修工事で休館

7月29日(月)から8月22日(木)まで、宮城体育館は改修工事のため休館

します。なお、トレーニング室と卓球場は利用できます。

東部施設管理事務所 ☎027-283-8735

講座

点訳を学びボランティアに

点字器の使い方や点字文章などを学ぶ点訳養成講座を開催します。



都市計画変更案の閲覧と公聴会

都市計画道路・中央大橋線の道路幅を一部変更するため、この原案の閲覧と公聴会を開催します。

この原案に意見がある人は、公聴会で意見を述べるができます。なお、閲覧期間中に意見(公述申出書)の提出がなかった場合は、公聴会の開催を中止。開催日の1週間前までに県庁都市計画課と会場にその旨を掲示します。

変更内容=問屋町一丁目、元総社町二丁目、大友町三丁目、大渡町二丁目にかかる約710mの区間で、道路幅を20～23mから20～24mに

閲覧期間=7月5日(金)～19日(金)(土日曜を除く)、午前8時30分～午後5時15分

閲覧場所=県庁都市計画課、前橋土木事務所、市役所都市計画課

公述申出書の提出=7月19日(金)(必着)までに郵送か直接。住所・氏名・年齢・職業・電話番号・意見を400字にまとめて記入し、県庁都市計画課へ
公聴会日時=7月31日(水)午後7時

公聴会会場=元総社市民サービスセンター

申 当日会場へ直接

問 県都市計画課 ☎027-226-3654、前橋土木事務所 ☎027-234-4211、市都市計画課 ☎027-898-6944

日時 9月5日～11月21日の木曜12回、午後7時～8時30分

会場 総合福祉会館

対象 市内在住で、修了後に点訳ボランティアとして活動できる人、先着25人

費用 テキスト代

申 8月1日(木)までに障害福祉課 ☎027-220-5711へ

手話での日常会話が学べます

手話での日常会話の基礎や福祉制度などを学ぶ、聴覚障害者のためのコミュニケーション講座を開催します。

日時 7月30日～10月22日の火曜12回、午前10時～正午

会場 県社会福祉総合センター(新前橋町)

対象 県内在住の聴覚障害者とその家族で、手話を学んだことのない人か手話技術が未熟な人、10人(抽選)

申 7月12日(金)(必着)までに往復ハガキで。住所・氏名(ふりがな)・性別・年齢・職業・電話番号・フ

ァクス・聴覚障害の有無(ない場合は聴覚障害者との関係)を記入し、〒371-0843 新前橋町

13-12 県聴覚障害者コミュニケーションプラザ ☎027-25

5-6633、ファクス027-255-6634へ

介護予防サポーターで活躍を

介護予防サポーター養成研修(初級編)を開催。実技を交えて楽しく介護予防を学びます。

なお、8月27日(火)・29日(木)の2回で開催する中級編の申し込みは本研修後に受け付けます。

日時 8月1日(木)午後1時30分～4時30分

会場 前橋プラザ元気21

対象 一般、先着100人

申 7月8日(月)～26日(金)に介護高齢課 ☎027-898-6133へ

仕事の後は健康ストレッチ

体幹を鍛えて疲れにくい体をつくる、誰にでもできるシェイプアップストレッチの講座を開催します。

日時 7月22日(月)午後6時30分～7時40分

会場 前橋テルサ

対象 一般、先着25人

申 7月5日(金)～17日(水)に産業政策課 ☎027-898-6985へ



介護予防をみんなで学びます

講座

前橋テルサ

☎027-231-3943

前橋テルサフィットネス&カルチャースクール

講座名	期日
仕事に使える!ワード&エクセル初級(夜間)	7月16日~9月24日の火曜10回
シニアのためのゆっくりインターネット	7月17日~9月25日の水曜10回
しっかり学ぶ!ワード&エクセル基礎	7月18日~9月26日の木曜10回
発想力・想像力を豊かにする 親子絵本づくり教室	7月20日(出)
ハーブのアロマオイルで作ろう! 肌にやさしい防虫・蚊よけ	
※時間、対象、費用など、詳しくは前橋テルサにお問い合わせるか同館ホームページ(http://www.maebashi-ppc.or.jp/terrsa/)をご覧ください。	

寄付



□桃井地区体育協会長・谷中勝さん 〓 第四保育所に三輪車5台
□石川総合設計 〓 障害児の福祉のために100万円

ルール

講座名・期日 〓 上表のとおり
同館へ

若者の就職にエールを送る

学生・若者の就職成功に向けたセミナーを2つ開催します。

□親が学ぶ子どもの就活セミナー
日時 〓 7月16日(火)午後7時~9時
会場 〓 市役所

対象 〓 子どもの就職活動をサポートしたい家族、先着20人

□基本を押さえる!内定獲得ノウハウ講座
日時 〓 7月17日(水)午後6時~8時
会場 〓 市役所

対象 〓 就職活動中の学生・既卒者、先着20人
内容 〓 エントリーシートの書き方、面接対策、グループ討議など

〓 以上の2つはぐんま若者サポートステーション ☎027-233-2330へ

命を救う術を学ぶ講習会

上級救命講習会を開催。応急手当やAED(自動体外式除細動器)の取り扱いを学びます。修了後は修了証を交付します。
日時 〓 7月21日(日)午前9時~午後6時
会場 〓 消防局

対象 〓 市内在住か在勤の中学生以上で、3年以内に普通・上級救命講習のいずれかを受講した人、先着30人

〓 7月11日(木)・12日(金)に消防局警防課 ☎027-220-4513へ

16歳以上 映画機操作を学ぼう

16歳以上 映画機操作技術認定講習会を開催。教育メディア総論や16歳以上 写機操作などを学びます。修了後は県共通認定証を交付します。
日時 〓 7月27日(土)午前9時30分~午後3時
会場 〓 総合教育プラザ

対象 〓 市内在住・在勤・在学の人、先着20人
用意する物 〓 昼食

〓 7月8日(月)~20日(土)に同館 ☎027-230-9094へ

老人福祉センター

しきしま老人福祉センター

☎027-233-2121

65歳未満の人は入場料が必要です

□風車ブラザーズコンサート
日時 〓 7月13日(土)午前11時~11時40分

対象 〓 どなたでも
□文月祭
日時 〓 7月20日(土)午前11時30分~午後1時30分

対象 〓 どなたでも
内容 〓 群銀プラスチック演奏とフ



ブラスバンドの力強い演奏

ラダンス
対象 〓 どなたでも

□沢田知佳歌謡ショー
日時 〓 7月26日(金)正午
対象 〓 どなたでも

□一日教室「涼をよぶ小さな植物のタペストリーづくり」
日時 〓 7月18日(木)午後1時~3時
対象 〓 一般、先着20人
費用 〓 1,000円

〓 7月9日(火)から同センターへ直接

□健康教室「熱中症について」
日時 〓 7月22日(月)午後1時~2時
対象 〓 一般、先着30人

〓 7月10日(水)から同センターへ

□主催教室

日時 〓 (①歴史) 7月17日~9月18日の水曜5回、午後1時~3時
(②大正琴) 7月18日~10月3日の木曜6回、午前10時~正午

対象 〓 一般、先着各20人
用意する物 〓 ②は大正琴

〓 ①は7月8日(月)②は7月9日(火)から同センターへ

おおとも老人福祉センター

☎027-252-3077

65歳未満の人は入場料が必要です

□ママとベビーのリラックスサロン
日時 7月16日(火)午後2時～3時
30分
対象 首が据わった乳児とその家族、先着10組
費用 500円

注意する物 〓 バスタオル
□ フラメンコ体験教室
日時 7月24日(水)午後1時～2時
対象 〓 どなたでも、先着30人
用意する物 〓 体育館履き

□ 中村鷹丸一座公演会
日時 7月26日(金)午前11時30分～午後2時30分
対象 〓 どなたでも

□ 主催教室「コーラス」
日時 8月2日～11月1日の金曜
6回、午前10時～正午
対象 〓 初心者、40人(抽選)



美しい歌声を手に入れよう

□ 個別相談
日時 〓 ①栄養とお口 7月30日(火)午前10時～正午 ②心配ごと 同午後1時～3時
対象 〓 どなたでも、①は先着4人 ②は先着3人

□ AKGサマーコンサート
日時 8月7日(水)正午～午後1時30分
対象 〓 どなたでも

ひるせ老人福祉センター
☎027-261-0880

65歳未満の人は入場料が必要です
□ ひろせ舞台演劇会
日時 7月14日(日)午前11時30分～午後2時
対象 〓 どなたでも

□ 一日教室
日時 〓 ①お椅子ビクス 7月24日(水)午前10時～11時 ②夏のお肌のお手入れ方法について 同午後1時30分～3時
対象 〓 一般、①は先着30人 ②は先着15人
用意する物 〓 ①は体育館履き ②は

タオル2枚
□ 健康教室「体力測定」
日時 7月25日(木)午後1時30分～3時
対象 〓 一般、先着30人
□ 以上3つは7月8日(月)から同センターへ直接

かすかわ老人福祉センター
☎027-285-3801

65歳未満の人は入場料が必要です
□ ベビータンズ
日時 7月11日(木)午前10時30分～正午
対象 〓 首が据わった乳児とその家族、先着15組
用意する物 〓 抱っこひもかスリング、体温計

□ ママとベビーのリラックスサロン
日時 7月17日(水)午前10時30分～正午
対象 〓 首が据わった乳児とその家族、先着15組
費用 〓 500円

□ 健康教室「足裏健康」
日時 7月26日(金)午前11時～午後0時30分
対象 〓 どなたでも、先着20人
□ 7月16日(火)から同センターへ

□ 一日教室「キャンドルづくり」
日時 7月25日(木)午前10時～正午

対象 〓 どなたでも、先着15人
用意する物 〓 ①は体育館履き ②は

対象 〓 どなたでも、先着15人
費用 〓 800円

対象 〓 どなたでも、先着15人
費用 〓 800円

対象 〓 どなたでも、先着15人
費用 〓 800円

対象 〓 どなたでも、先着15人
費用 〓 800円

対象 〓 どなたでも、先着15人
費用 〓 800円



自分だけのキャンドル

対象 〓 どなたでも、先着15人
費用 〓 800円
□ 7月8日(月)から同センターへ
ふじみ老人福祉センター
☎027-288-6113

60歳未満の人は入場料が必要です
□ ママとベビーのリラックスサロン
日時 7月19日(金)午前10時30分～11時30分
対象 〓 首が据わった乳児とその家族、先着10組
費用 〓 500円

注意する物 〓 バスタオル
□ 7月8日(月)から同センターへ直接

□ 一日教室
日時 〓 ①涼を呼ぶ小さな植物のタペストリーづくり 7月23日(火)午後1時30分～3時30分 ②世代交流・科学であそぼう 7月29日(月)午前10時～11時30分
対象 〓 どなたでも、①は先着20人 ②は先着30人(児童が参加する場合は保護者同伴)
費用 〓 ①は1,000円 ②は300円

□ ①は7月8日(月) ②は7月10日(水)から同センターへ直接

□ ①は7月8日(月) ②は7月10日(水)から同センターへ直接

□ ①は7月8日(月) ②は7月10日(水)から同センターへ直接

□ ①は7月8日(月) ②は7月10日(水)から同センターへ直接

□ ①は7月8日(月) ②は7月10日(水)から同センターへ直接

□ ①は7月8日(月) ②は7月10日(水)から同センターへ直接

□ ①は7月8日(月) ②は7月10日(水)から同センターへ直接

□ ①は7月8日(月) ②は7月10日(水)から同センターへ直接

三二情報

□教育委員会定例会の傍聴

日時 7月17日(水)午後3時
会場 市役所11階南会議室
対象 一般、先着10人

申 当日午後2時30分〜50分に会場へ直接

聞 教育委員会総務課 ☎027-898-5803

□車椅子レクダンス体験学習

日時 7月17日(水)午後1時30分〜3時30分
対象 本市内在住・在勤の人、先着50人

申 7月12日(金)までにボランティアセンター ☎027-232-3848へ

□サマージャンボ宝くじ

7月10日(水)から8月2日(金)まで「サマージャンボ宝くじ」(市町村振興宝くじ)が発売されます。1等と前後賞を合わせると5億円。収益金は市町村のまちづくりなどに使われます。

聞 県市町村振興協会 ☎027-290-1350

□市民の茶席

日時 7月15日(月)午前10時〜午後3時
会場 前橋プラザ元気21内3階ホワイエ

聞 前橋茶道会・生方光里さん ☎0

27-373-2296

□おもちゃの病院

日時 ①7月14日(日)②7月21日(日)、午前10時〜正午
会場 ①は南橋市民サービスセンター②は総合福祉会館

聞 ボランティアセンター ☎027-232-3848

健康

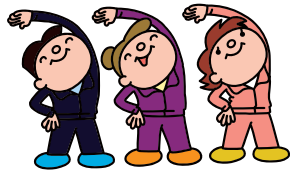
運動が苦手な人のための教室

□ためして運動(入門編)

日時 7月26日(金)午前10時〜11時30分
会場 前橋保健センター

対象 一般、先着40人
内容 運動体験、健康ミニ講話

申 7月19日(金)までに健康増進課 ☎027-220-5784へ



7月の各種無料相談

相談名・問い合わせ	日時	会場など	相談名・問い合わせ	日時	会場など
法律相談 ☎027-898-6100	火曜、午後1時〜4時 (予約は前週の木曜、午後2時から電話で)	市役所市民相談室	人権相談 ☎027-898-6100	7月19日(金)午後1時〜4時	市役所市民相談室
行政相談 ☎027-898-6100	7月9日(水)午後1時〜3時	かずかわ老人福祉センター	行政書士相談 ☎027-898-6100	8月5日(月)午後1時〜4時	市役所市民相談室
	7月11日(金)午後1時〜3時	大胡支所	成人のための月いち健康相談 ☎027-220-5784	7月24日(水)午前9時〜11時・午後1時〜3時	前橋保健センター
	7月12日(金)午後1時〜3時	上川淵市民サービスセンター	精神科医によるこころの相談 ☎027-220-5785	7月10日(水)・24日(水)、午後1時30分〜3時、(各予約制)	市保健所
	7月17日(水)午後1時〜4時	市役所市民相談室	社会保険労務士による電話労働相談 ☎027-898-6985 (相談は直接右記の各相談員へ)	7月17日(水)午後1時30分〜4時 8月7日(水)午後1時30分〜4時	相談員・茂木則之さん(☎027-266-6855)へ 相談員・今井聡さん(☎027-280-4186)へ
	7月18日(木)午後1時〜3時	宮城支所	就労相談 ☎027-231-3211	火曜〜土曜、午前10時〜午後4時	前橋テルサ
	7月26日(金)午後1時〜3時	南橋市民サービスセンター	心配ごと相談 ☎027-237-5006	月曜〜金曜、午後1時〜4時	総合福祉会館
	8月2日(金)午後1時〜3時	東市民サービスセンター	外国人相談 (英語・中国語・ポルトガル語・スペイン語) ☎027-243-7788	月曜、午後1時〜5時・木曜、午前9時〜午後1時	市役所外国人相談窓口
8月7日(水)午後1時〜3時	ふじみ老人福祉センター				
登記相談 ☎027-898-6100	7月12日(金)午後1時〜4時	市役所市民相談室 ふじみ老人福祉センター			
公証相談 ☎027-898-6100	7月8日(月)午後1時〜4時	市役所市民相談室			

※市民相談(☎027-898-6100)、DV・セクハラ相談(☎027-898-6520)、家庭児童相談(☎027-223-4148)、母子家庭相談(☎027-220-5701)、女性相談(☎027-220-5700)は午前8時30分〜午後5時15分。教育・青少年相談(☎027-230-9090)は月曜〜金曜の午前9時〜午後7時、土曜は午前9時〜午後5時。就学に向けての相談(☎027-210-1234)は月曜〜金曜の午前9時〜午後5時。

人権標語

人間は 協力し合い 助け合い

広瀬小 6年 松下 菜々羽さん

健康手帳

耳管開放症

耳管は鼻の奥と耳をつなぐ管で、普段は閉じていて食べ物などを飲み込む際に開きます。耳管開放症とはこの耳管が開いたままになる病気です。自分の声や呼吸音が異様に耳に響き、耳がふさがった感じがします。突然症状が出て、しばらくすると治っている人がほとんどですが、症状は非常に不快で、話している声の大きさが分かりにくくなります。また、放置すると真珠腫性中耳炎という重大な病気に発展する可能性もあります。

この症状の主な原因は、体重の減少や運動後の

心配な人はかかりつけ医などを受診してください。

脱水、病後の体調不良などで耳管周囲が痩せたため。うつむいたり、横になったりして頭部をうっ血させると、耳管周囲の血流が改善し、開いていた耳管が閉じて症状が消失します。根本的な対策はまず体調を整え、体重を元に戻すことが大切。治療は漢方薬の補中益気湯が有効です。

本症はまだ認知度が低く、耳管狭窄症や神経症などと間違えられる可能性があるため、正しい診断のためにも耳鼻科専門医の受診をお勧めします。

前橋市医師会 竹越 哲男

健康

あなたも食生活改善推進員に

健康大学を開催します。健康や栄養、運動などの正しい知識を学び、食生活改善推進員になりませんか。

日時 9月5日～来年1月30日の木曜10回

会場 前橋保健センター

対象 64歳以下の人、30人(選考)

費用 4,500円

7月31日(水)までに健康増進課 ☎

027-220-5783へ

禁煙する人を応援します

禁煙チャレンジ塾

日時 8月7日(水)・8日(木)・9日(金)、午前8時30分～午後5時15分

会場 前橋保健センター

内容 呼吸一酸化炭素濃度測定・尿中ニコチン代謝物濃度測定、保健師との面接

7月31日(水)までに健康増進課 ☎

027-220-5783へ

心の悩みを相談しませんか

若者のこころの相談

日時 7月16日(火)午後1時30分～3時30分

会場 前橋保健センター

対象 うつ病や引きこもりなどの

心の悩みごとを持つ18歳～35歳の人やその家族、先着3人
内容 保健師や精神保健福祉士による相談

7月12日(金)までに健康増進課 ☎
027-220-5785へ

健康テレホンサービス

☎027-234-4970

原稿検索と健康相談がインターネットでも利用できます。アドレ

スは <http://www.raijin.com/kenk> のです。

曜日・内容 月曜 点滴のはなし(火曜) 打ち身と捻挫(水曜) 頭痛の種(木曜) 胸焼け・胃食道逆流症(金曜) アルカリイオン水(土日曜) 売薬と処方薬の違い
直接相談タイム 医師が直接相談。
7月4日(木) (婦人科・内科) 午後7時30分～9時

菌が繁殖しやすい季節です

夏は細菌による食中毒に注意を

問い合わせは 衛生検査課 ☎027-220-5778

夏は、カンピロバクターや腸管出血性大腸菌など、細菌による食中毒が多く発生します。食べ物に細菌を「つけない」、付着した細菌を「増やさない」、「やっつける(殺菌する)」ことで食中毒を防ぐことができます。暑さで体力が落ちやすい子どもや高齢者などは、特に注意が必要です。

食中毒予防講演会を開催

過去の事例から食中毒の原因やその対策を学びます。
日時 7月30日(火)午後2時～4時

会場 総合福祉会館

対象 一般、先着50人

講師 東京家政大教授・森田幸雄さん

7月23日(火)までに同課へ



休日当番医										
	内科				外科		婦人科	耳鼻科	眼科	
7月7日(日)	小児科しもだクリニック (児) 六供町 ☎027-220-1221	松本内科医院 (内) 日吉町三丁目 ☎027-231-4728	八代医院 (内) 川曲町 ☎027-255-0846	村山医院 (内) 表町一丁目 ☎027-221-4643	大塚外科胃腸科医院 (外) 大友町三丁目 ☎027-252-6006	岩上整形外科医院 (整) 小相木町 ☎027-253-3358	*セントラルレディースクリニック (婦) 高崎市東町 ☎027-326-7711	耳鼻咽喉科はるクリニック (耳鼻) 高崎市江木町 ☎027-384-3387	高山眼科 (眼) 高崎市緑町一丁目 ☎027-361-6888	
7月14日(日)	中田クリニック (児内) 箱田町 ☎027-251-1360	いしだ内科胃腸科医院 (内) 平和町一丁目 ☎027-234-4112	富沢医院 (内) 江田町 ☎027-251-5414	敷島医院 (内) 川原町 ☎027-235-9339	金古医院 (外内) 日吉町三丁目 ☎027-233-1131	整形外科とくまクリニック (整) 総社町総社 ☎027-254-2611	ベルフィーユ今井レディースクリニック (産婦) 南町三丁目 ☎027-223-3114	いとう耳鼻咽喉科 (耳鼻) 朝倉町 ☎027-287-4707	しみず眼科クリニック (眼) 樋越町 ☎027-230-4611	
7月15日(月)	柳川小児科医院 (児) 天川大島町三丁目 ☎027-263-1600	わかば病院 (内) 新前橋町 ☎027-255-5252	斎藤内科泌尿器科医院 (内) 上小出町二丁目 ☎027-231-1069	前橋東クリニック (内児) 下大屋町 ☎027-268-2260	西田整形外科 (整) 樋越町 ☎027-280-2233	たき医院 (外) 大利根町一丁目 ☎027-251-5101	*産科婦人科松原医院 (婦) 高崎市新保町 ☎027-353-4103	耳鼻いんこう科伊藤医院 (耳鼻) 高崎市倉賀野町 ☎027-346-2485	沼賀眼科医院 (眼) 高崎市相生町 ☎027-327-1270	
7月21日(日)	すぐた医院 ゆうキッズクリニック (内児) 光が丘町 ☎027-251-5622	山王医院 (内産婦眼) 山王町二丁目 ☎027-266-5410	関内科医院 (内) 天川大島一丁目 ☎027-224-4680	小野内科クリニック (内) 川原町二丁目 ☎027-212-8852	高柳胃腸科外科 (外) 荻窪町 ☎027-269-8880	滝沢整形外科医院 (整) 関根町二丁目 ☎027-232-6502	山王医院 (内産婦眼) 山王町二丁目 ☎027-266-5410	竹越耳鼻咽喉科医院 (耳鼻) 住吉町一丁目 ☎027-231-3658	山王医院 (内産婦眼) 山王町二丁目 ☎027-266-5410	
7月28日(日)	みどり小児科 (児) 嶺町 ☎027-269-8885	安部内科医院 (内) 南町三丁目 ☎027-221-2339	豊田内科医院 (内) 上小出町一丁目 ☎027-234-1223	大野内科クリニック (内) 樋越町 ☎027-284-9011	加藤外科内科医院 (外) 朝日町一丁目 ☎027-243-5169	あべクリニック (整) 富士見町原之郷 ☎027-288-9511	*高崎市夜間休日急病診療所 (婦) 高崎市高松町 ☎027-381-6119	耳鼻咽喉科田中医院 (耳鼻) 高崎市鍛冶町 ☎027-322-2604	さかもと眼科 (眼) 高崎市江木町 ☎027-327-2839	
<p>診療時間は午前9時～午後6時(*は正午まで)。7月7日・15日・28日の午後1時～6時の婦人科は、産科婦人科館出張佐藤病院(高崎市若松町☎027-322-2243)で診療 市医師会の休日当番医がホームページで検索できます。 アドレスは http://maebashi.gunma.med.or.jp/、携帯電話の場合は http://maebashi.gunma.med.or.jp/i/ です。</p>										
★夜間急病診療所 朝日町四丁目9-5 ☎027-243-5111 午後8時～午前0時 内科と小児科					★救急病院案内 ☎027-221-0099					
歯科										
<p>日曜・祝日は歯科医師会休日診療所 岩神町二丁目19-9 ☎027-237-3685 午前10時～正午、午後1時～3時</p>										

休日当番	
7月7日(日)	＝おおさわ接骨院(鳥取町) ☎027-269-7255、風香整骨院(光が丘町) ☎027-280-6178
7月14日(日)	＝北條接骨院(嶺町) ☎027-269-8050、広瀬接骨院(広瀬町二丁目) ☎027-263-8881
7月15日(月)	＝神尾接骨院(茂木町) ☎027-283-2932、片山鍼灸整骨院(前箱田町) ☎027-225-5333
7月21日(日)	＝細野接骨院(南町三丁目) ☎027-223-3355、阿部接骨院(荒口町) ☎027-268-3757
7月28日(日)	＝大利根接骨院(下新田町) ☎027-252-6701、富士見整骨院(富士見町原之郷) ☎027-288-8208
薬局	日曜・祝日は市薬剤師会会営薬局 紅雲町一丁目2-15 ☎027-223-8400 午前9時～午後6時

広告のページ

夏のスピードプラン 電話予約受付中!

定員がごさいますので お申し込みはお早めに!

高齢者講習予約受付中
お気軽にお電話下さい

グリーン エコ Green Eco 教習
親切・丁寧・優しい指導

普通車・中型車・大型車・二種(普通・中型・大型)
二輪(小型・普通・大型)・けん引車・大型特殊車

Mae-KYO
http://www.maebashi-drivingschool.co.jp

国道17号群馬大学荒牧キャンパス入口 前橋自動車教習所
前橋市関根町二丁目1番地18 ☎ 0120-489250

平成24年度施工実績(公共工事含む) **2080件**

高齢者向けリフォーム応援します!

高齢化の時代に、高齢者・身障者の方々が、安心して暮らせる為のリフォーム・バリアフリー工事の需要が増えています。お客様のご予算プランをお聞かせ下さい。私たちがお手伝いします!

お見積・ご相談は **無料** です。お気軽にお電話下さい!土・日・祝日も受付

前橋・高崎・伊勢崎・太田・渋川・沼田...その他群馬県全域
一級建築士事務所 株式会社 **ミヤマグッドホーム**

フリーアクセス **0120-32-0038**
前橋本社 027-254-0092 前橋市鳥羽町819-6 (前橋インター近く)

結婚したい方!

安心・安価で婚活サポート!!

県内トップ級の成婚実績 市民特典あり
確実個人紹介 個人情報厳守

市民婚活サポート無料相談会
7/6(土)、7(日)、13(土)、14(日)、15(月・祝)
20(土)、21(日)、27(土)、28(日) **予約不要**

7/14(日) 14:00~カップルリング!
17:00~気軽に合コン

※ご両親様からの相談・出張相談・レクチャーも受付中

良縁アクティヴ 無料メルマガ登録 →

☎ **0120-52-2508** E-mail:maebashi@ryouen-act.jp
前橋市新前橋町18-29 Kビル2F ☎12:00~21:00 ※木曜 URL:www.hot-ryou-en.com

すぐに役立つ暮らしのセミナー開催 **参加無料**

日時: 7月13日(土) 13:45~16:35
会場: 前橋プラザ元気21 5階 56学習室

① シニア世代のマネー&ライフプラン
② 雇用延長時代の働き方・暮らし方

日本FP協会 群馬支部
☎ 027-280-5113 <月~金(祝日を除く) 10:00~18:00> 日本FP協会群馬支部 検索

空室のある賃貸オーナーさんに朗報です!

太陽光+リフォーム工事で 住宅セーフティネット
補助金がもらえます 補助金
費用の1/3又は空室数×100万円 制度

7月26日(金)無料セミナー開催

群馬県内の土地情報・投資物件も多数ご紹介 ↓お申込みはこちら↓

027-221-4811
株式会社 ソラーエコ
太陽光発電システム 蓄電池システム 販売・施工
〒371-0025 前橋市紅蓮町二丁目6番10号 月~金 9~18時・土・日 9~15時 詳細はHPにて →

合併20周年キャンペーン

定期貯金・定期積金 店頭金利の **20倍! 10倍!**

◇キャンペーン期間◇
平成25年6月3日(月)から
平成25年8月30日(金)まで
※金利適用条件がございます。
詳しくはJA前橋市各店舗へ

JA前橋市
〒379-2161
前橋市富田町2400-1
☎027-261-3000
http://www.jagunma.net/maebashi/

前橋総合卸売市場 **だんべえ市**

7/27 土 午前9時~ 売り切れ次第終了

月1回、消費者が市場で買物ができる「だんべえ市」を開催します。

即売品 水産物・マグロ・果実・野菜・精肉(国産和牛・県内産豚肉)・茶・海苔・一般食料品・菓子・漬物・日用雑貨・生花・米・鶏卵

今後の開催日 8月24日(土)午前9時~売り切れ次第終了(第4土曜日)
9月21日(土)午前9時~売り切れ次第終了(第3土曜日)

前橋市ホームページ バナー広告よりご覧いただけます
TEL.027-261-3311(前橋市東片貝町398)

お車お売りください おかげ 昨年買取実績 様で **583台**

●高年式・低年式
●不動車・事故車
●廃車手続き無料
●即現金買取
●持込み時査定UP

出張買取

群馬県の自動車引取業登録業者です。旧車・珍車・トラックもお任せ下さい。

0120-010-471
有限会社 オートプロジェクトサービス
伊勢崎店 〒370-0105 群馬県伊勢崎市境伊与久 448-1
●年中無休 ●営業 19:00~18:30
http://www.autoprojectservice.com/

建物解体工事

木造住宅・鉄骨建物・倉庫工場事務所 **見積無料**

ご一報次第参上致します。

○丁寧な仕事で喜ばれております
○一般の価格より安くできます
○建築業者様の問合せも歓迎です

総合建設業 群馬県知事許可(般-13)第19860号
電話 **027-251-0045** **平成土地建物株式会社**
携帯 **090-4818-4206** 前橋市大友町2丁目5番地4号
FAX **027-255-5857**

ゴミ回収で T-POINT貯まります

産業廃棄物・一般廃棄物・不用品・廃材・収集運搬

株式会社 **丸越**
本社 TEL.027-231-0709(代)
前橋市若宮町3-10-13 FAX.027-234-2066
http://www.n-marukoshi.com Mail info@n-marukoshi.com
一般廃棄物収集運搬業許可 前橋市許可第24号

土曜・日曜・祝日 365日 年中無休 ◆見積無料!!

広告内容に関する質問などについては、広告スポンサーに直接お問い合わせください。(広告スポンサーと市業務とは直接関係ありません)

まちがど通信

ホタルの装いで踊りを披露



6月8日・9日に田口町で、ほたる祭りを開催。町では、ホタルが生息できる環境を25年以上にわたって整備しました。ことしもたくさんのホタルが、幻想的な光を放ちながら夏の夜空を乱舞。祭りでは、たから幼稚園の園児たちがホタルを模した装いで踊りを披露し、会場を盛り上げました。

田口町

防災の大切さを再確認



文京町二丁目では6月15日、文京町二丁目自治会館で、町民教養講座を開催しました。防災をテーマにしたことは、巨大地震発生仕組みや想定される災害をシミュレーションしたビデオを上映。上映後、参加者から活発に意見が出るなど、町民の防災意識が一層高まりました。

文京町二丁目

元気まえばしっ子



このコーナーでは2歳になる子を紹介しています。
 ※平成23年12月2日～平成24年4月1日生まれの子の募集記事は、9月1日号に掲載予定です。



宮崎 友那ちゃん
 2歳・富士見町小沢



廣瀬 大翔ちゃん
 2歳・上新田町



榊 唯菜ちゃん
 2歳・富田町



勝俣 類ちゃん
 2歳・本町一丁目



森 夏希ちゃん
 2歳・天川原町一丁目



高橋 月夏ちゃん
 2歳・元総社町

編集こぼれ話

朔太郎音楽祭学校訪問演奏会(15分)の取材で、母校の箱田中へ行きました。卒業して15年。学校の周りは道路などの整備が進み風景が変わりましたが、体育館に入ると当時と変わらない様子。マンドリンやリュートモデルノなどの美しい音色を聴きながら、楽しい時間を過ごした中学校生活を思い出しました。(山)

やってるよ!

- 日時＝水曜、午前10時～11時30分
 - 会場＝上川淵市民サービスセンター
 - 会員数＝12人
 - 代表者＝中島美枝子さん
 ☎027-265-4300
- ボール・ベル・ベルターという3種類の補助具を使い、音楽に合わせてダンスをする3B体操を行っています。仲間同士で楽しみながら、心身をリフレッシュしています。

朝倉さんびー

