

# 5.15

2014 No.1508

# 広報 まえばし

## 日本の近代化に貢献した本市の製糸業



1



機械製糸立線(昭和9年撮影)



2



3

1 2 前橋藩では、粗悪な生糸が流通しないように生糸改所を設けて品質を管理しました(現在の前橋プラザ元気21付近)。生糸は外貨獲得のために貴重な輸出品。製糸業者は会社名などを外国語で書くなど工夫を凝らした生糸商標を貼りました。

3 交水社全景  
明治末期には数千人の女子工員を抱える前橋一の大製糸工場に成長。  
出典 前橋市史(第5巻)、前橋市政要覧

## 祝 『富岡製糸場と絹産業遺産群』世界遺産登録へ

主な  
内容

- P2 …… 世界遺産への陰に本市の先人
- P3 …… 赤城山ヒルクライムに参加を
- P4 …… T-1グランプリ結果発表
- P5 …… 赤城の恵ブランド認証品を募集

表紙の  
案内

富岡製糸場と絹産業遺産群が、6月に世界文化遺産に。上毛かるた「いとま県都前橋いとま生糸の市」のように、前橋の先人の努力も製糸業の発展と日本の近代化に貢献しました。



富岡製糸場など世界遺産へ

# 近代化遺産では国内初の快挙 本市の先人も大きく貢献

問い合わせは 市政発信課 ☎027-898-6642

国連教育科学文化機関（ユネスコ）の諮問機関の国際記念物遺跡会議（イコモス）は、4月26日「富岡製糸場と絹産業遺産群」の世界文化遺産登録を勧告しました。絹産業遺産群は、富岡製糸場（富岡市）を中心に田島弥平旧宅（伊勢崎市）、高山社跡（藤岡市）、荒船風穴（下仁田町）。日本の世界遺産は文化・自然遺産を含め18件目ですが、近代遺産では初となる快挙です。



精糸原社の製糸工女（北曲輪町：現在の千代田町一丁目）

## 日本を支えた生糸

幕末の開港以降、日本の二大輸出品は生糸と茶。この輸出で外貨を獲得し、近代化を進めました。生糸の品質向上と増産は、欧米諸国と肩を並べようとした明治政府の重要な課題。そのため明治5年（1872年）、フランスの技術を導入して官営富岡製糸場が設立されました。

## 藩営前橋製糸所と速水堅曹

官営富岡製糸場が創業する2年前の明治3年（1870年）、前



日本最初の器械製糸・藩営前橋製糸所跡（細ヶ沢町：現在の住吉町一丁目）

橋藩はスイス人技師・ミューラーの指導で藩営前橋製糸所を設立。責任者は小参事・深沢雄象で、直接の仕事は生糸取締役・速水堅曹が担当しました。

藩営前橋製糸所の歴史はわずか2年ですが、東京大名誉教授・石井寛治さんは「藩営前橋製糸所は官営富岡製糸場と並ぶ技術普及の有力拠点となった」と高く評価しています。ミューラーから当時の最先端の器械製糸技術を学び取ろうと努力した速水は、このときの経験に基づき、日本最高の製糸技術者になりました。



速水堅曹（速水壽壯氏 所蔵）

## 前橋の先人の貢献

イコモスは「19世紀末期に養蚕と生糸産業の革新に決定的な役割を果たし、日本が近代工業国に仲間入りする鍵となった」と富岡製糸場と絹産業遺産群を高く評価しました。

藩営前橋製糸所での経験は後に所長となる速水をとおして富岡製糸場の運営に生かされました。歴史に見れば前橋の先人の努力も、富岡製糸場と絹産業遺産群の世界遺産登録に貢献したことになりました。

さらに詳しい情報をラジオでチェック!

**Mowave.84.5MHz**  
まえばしCITYエフエム

■歴史再発見「前橋ルネッサンス」

日時 = 5月25日(日)午後1時～ (20分間)

(再放送: 5月27日(火)午後3時30分)

内容 = 官営富岡製糸場と藩営前橋製糸所をテーマに、本市の専門職員が詳しく解説します

## 赤城の景色を楽しみ己の限界に挑む 赤城山ヒルクライム一般参加者募集

問い合わせは  
まえばし赤城山ヒルクライム大会実行委員会 ☎027-898-5834

まえばし赤城山ヒルクライム大会を開催。全国屈指のコースに挑む参加者を募集します。山頂を目指して初秋の赤城山を仲間と自転車で駆け上がろう。

**日時** = 9月28日(日)午前6時30分～11時

**コース** = 市立前橋高工エリアから赤城山総合観光案内所までの20.8km

**対象** = 中学生以上 (①一般インターネット受け付け) 先着2,700人 (②郵送枠受け付け) 300人 (抽選)

**費用** = ①②は各6,000円 (中学生は3,000円)

**抽選発表** = ②は6月下旬



参加受け付けは**5月23日(金)午後8時から**

**申し込み** = ①は5月23日(金)午後8時～30日(金)に同大会ホームページ (<http://www.akg-hc.jp>) で②は5月30日(金)～6月5日(木)に往復ハガキで。

## 夏の赤城山を駆け抜ける コーエイE・C PRESENTS あかぎ大沼・ 白樺マラソン大会2014参加者募集

「コーエイE・C PRESENTS あかぎ大沼・白樺マラソン大会2014」を開催。標高1,360mの赤城山大沼は、夏でも走るのに適しています。詳しくは開催要項をご覧ください。

**日時** = 8月31日(日)午前10時スタート

**コース** = 赤城山大沼湖畔

**対象** = 小1以上

**種目** = 〈20km・10km・5km〉 高校生以上 〈3.2km〉 中学生 〈1.5km〉 小学生

問い合わせは **スポーツ課** ☎027-898-6990

**費用** = 〈一般〉 20kmと10kmは4,000円、5kmは3,500円 〈高校生〉 2,000円 〈小・中学生〉 1,000円

**開催要項の配布** = 市役所スポーツ課、各支所・公民館・市民サービスセンター、市有施設で

**有料シャトルバス** = 〈前橋駅〉 先着100人 〈グリーンドーム前橋第6駐車場〉 先着350人

**申し込み** = 6月13日(金)までにスポーツ課へ。またはランネット (<http://runnet.jp>) で

## 鮮やかな赤城山へ 赤城山新緑&つつじWEEK

6月1日(日)から6月29日(日)まで、「赤城山新緑&つつじWEEK」を開催。期間中は、応募者に抽選でプレゼントが当たるスタンプラリーや、各種体験イベントなどが盛りだくさん。詳しくは前橋観光コンベンション協会に問い合わせるか、同協会ホームページ (<http://www.maebashi-cvb.com>) をご覧ください。

■**駅からハイキング「百名山赤城山新緑とつつじの道ウォーキング」**

**日時** = 6月7日(土)～6月22日(日)、午前9時～11時

問い合わせは  
前橋観光コンベンション協会 ☎027-235-2211

**集合場所** = 赤城公園ビジターセンター (富士見町赤城山)

**コース** = 白樺牧場や覚満淵をめぐる約12km

**申し込み** = 期間中集合場所へ直接

■**あかぎ大沼・覚満淵「爽やか」ごみ拾い活動**

赤城大沼や覚満淵でのごみ拾い活動の参加者を募集します。

**日時** = 6月1日(日)午前9時

**集合場所** = あかぎ広場 (富士見町赤城山)

**申し込み** = 当日集合場所へ直接





五感で味わう新感覚のカレー 気さくなシェフはみんなの人気者

# グランプリ まえとん咖喱飯

欧州料理 ヴォレ・シーニュ  
大手町一丁目1-1県庁31階 ☎027-220-1600  
ウディン・ムハンマド・アクターさん



おめでとう! 91店舗から栄えあるグランプリが決定  
第5回 T-1グランプリ 結果発表

## 自慢の豚肉料理は まだまだ楽しめます



初イヤクランプリ! シンプルだけど小腹が満たされる

おそば屋さんのソースかつ丼 入賞



柴崎 清一さん

そば処 大村 総社  
総社町総社1491-1  
☎027-251-5807



自分で確かめた納得の野菜を提供

入賞 麦トン野菜ロールカレー

インティマノ  
INTIMANO  
千代田町二丁目6-1ベストプランビル3階  
☎027-212-9838



岩崎 利哉さん



お酒を近くにもモットーに毎日楽しく営業中

入賞 トムヤムトン



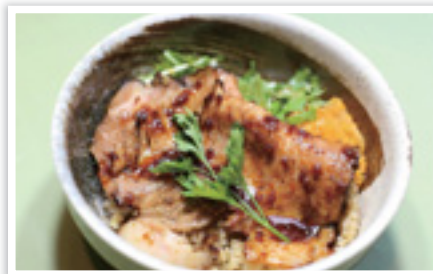
稲井 智史さん



あんどれ かんどれ  
Andore Kandore  
住吉町二丁目8-14住吉ビル1階  
☎027-215-7080

市内の飲食店を対象に、豚肉料理ナンバー1を決める「T-1グランプリ」。市内の91店舗のエントリーから、「欧州料理 ヴォレ・シーニュ」の「まえとん咖喱飯」がグランプリに輝きました。グランプリと入賞した計6店舗のメニューは本市を代表する豚肉料理。T-1グランプリは終わっても、引き続き今回のメニューは食べられます。皆さんも、ぜひ、ご賞味ください。

問い合わせは  
前橋観光コンベンション協会  
☎027-235-2211



豚肉をおいしく食べてもらうため魂込めて作った一杯

入賞 上州麦豚のローストポーク丼



早川 和利さん

リストランテ・バー ラ・カンティーナ  
千代田町五丁目11-7  
☎027-230-9711



スープとから揚げのコンビネーションは絶品

入賞 ほんこんでたべたい 塩の豚から揚げ丼

中華そば ほんこん  
千代田町四丁目17-35Hビル101  
☎027-233-2679



内山 修さん

# 赤城の恵

## 募集しますブランド認証品



問い合わせは 農林課 ☎027-898-5841

本市の優れた産品で、地産地消の推進と食の安全・安心の向上の取り組みによって生み出された物に認証される「赤城の恵ブランド」。この認証を希望する産品を募集します。認証には条件があります。詳しくは問い合わせるか、本市ホームページをご覧ください。

**対象** 市内で生産・育成された農林水産物か、原材料に前橋産農林水産物を使用し原則として本市で加工された加工品で、市内で流通・販売され、本市のイメージアップやPRにつながる個性・特長があるなど

### 「赤城の恵ブランド」の認証を受けるメリット

● まえばし赤城山ヒルクライム大会や秋穫楽市、都内ぐんまちゃん家などで行う各種イベントで、試食や即売を行うことがで



きます。

● 認証品をPRするための見本市への参加費用や、PR用リーフレット作成費用の補助制度が利用できます。

● 認証品一覧リーフレットに掲載されるほか、本市ホームページなどでも認証品の情報を発信します。

申し込み 6月2日(月)～30日(月)に所定の用紙に記入し、市役所農林課へ直接

## 検診は全て無料

### 健康診査受診シールを送ります

本市では、健康診査受診シールを使うことで各種検診が全て無料で受けられます。対象者には受診シールを5月中旬に郵送します。

#### ■ 個別検診と集団検診



受診する際は、必ず受診シールを用意してください。各種検診の対象者は下表のとおりです。

検診は市内医療機関で

	検 診	対 象
健康診査	特定健康診査	国民健康保険加入者で40～74歳の人
	後期高齢者健康診査	後期高齢者医療加入者
	健康増進健康診査	40歳以上の生活保護受給者など
がん検診	子宮頸がん検診	20歳以上の女性
	胸部(結核・肺がん)検診	40歳以上の人
	胃がん検診	
	大腸がん検診	
	乳がん(甲状腺)検診	40歳以上の女性
	前立腺がん検診	50歳以上の男性
その他の検診	成人歯科検診	本年度中に30・35・40・45・50・55・60・65・70歳になる人
	骨粗しょう症検診	本年度中に40・45・50・55・60・65・70歳になる女性
	肝炎ウイルス検診	①40歳の人②41歳以上で過去に肝炎ウイルス検診を受けたことがない人

問い合わせは 健康増進課 ☎027-220-5784

受診する個別検診か、保健センターや市民サービスセンターなどで受診する集団検診のどちらかを選べます。詳しくは、受診シールに同封されているチラシか本市ホームページをご覧ください。

#### ■ 特定健康診査・後期高齢者健康診査・健康増進健康診査

血液・尿検査、問診などを行い、自覚症状なく進む生活習慣病などを早期に発見することができます。毎年受診して自分の体の変化を知り、生活習慣を見直すきっかけにしてください。詳しくは加入している医療保険者に問い合わせてください。

#### 子宮頸がん・乳がん集団検診

日時 = 6月21日(土)・28日(土)、午後1時～2時

会場 = 県健康づくり財団(堀之下町)

対象 = <①子宮頸がん>20歳以上の女性<②乳がん(甲状腺)>40歳以上の女性、先着各70人

用意する物 = 受診シール(緑色)

申し込み = ①は会場へ直接②は5月21日(水)～6月27日(金)に健康増進課へ



# 消費生活センターで安心生活

5月は消費者月間です。ことしのテーマは「つながろう消費者く安全・安心なくらしのために」。新たな手口の悪質商法も現れ、被害額も大きくなっています。進んで知識を習得し、情報を収集して賢い消費者になりましょう。

問い合わせは 消費生活センター ☎027123011755

## 消費生活相談

悪質商法による被害や商品の購入など、事業者との間に生じたトラブルや疑問について、専門の相談員が問題解決のためのお手伝いをします。昨年度、消費生活センターに寄せられた相談は2,211件。相談内容は左表のとおりです。  
相談時間 午前9時～午後5時（土日曜・祝日・年末年始を除く）

平成25年度商品・役務別相談件数		
順位	商品・サービス	件数
1	パソコン・携帯による通信サービスのトラブル	440
2	詐欺的投資、多重債務関係	297
3	健康食品の送りつけ	214
4	新聞契約、パソコン機器、皇室本	154
5	架空請求	104
6	冠婚葬祭の会、互助会、祈とうサービス	91
7	賃貸アパート、ソーラーシステム、住宅リフォーム	91
8	医療費などの還付金詐欺、寄付のダイレクトメール	89
9	ミシン業者の積立金、消火器、家庭用品	81
10	洋服・バッグなどの購入、貴金属の買い取り	70

## 講座・セミナー

同センターでは、次の講座などを開催しています。

①消費者問題の専門家が分かりやすく講義する消費者講座②消費生活啓発員や市職員が地域に出向き、悪質商法から身を守るための知識を寸劇などを交えて説明する出前講座③生活に役立つ知識を学ぶくらしのセミナー。

## 食品の放射性物質検査

自家消費を目的に栽培、採取した物の放射性物質の検査を行っています。詳しくは、同センターへ問い合わせてください。

## 悪質商法にご注意

### ● 架空請求

「民事訴訟告知通知書」などと書いた架空請求のハガキを送りつけてきます。このような請求は無視し、連絡しないようにしましょう。

### ● 劇場型利殖商法

知らない業者から突然パンフレ



ットが送られ、複数の業者が劇のように役割を演じながら、言葉巧みにだます手口です。絶対にもうかるうまい話はないので、きっぱりと断りましょう。

### ● ワンクリック詐欺

パソコンや携帯電話のアダルトサイトで、利用料金や利用規約を明確にせず、クリックするとすぐに「登録完了」などと表示し、高額な料金を請求します。おかしいと思ったら支払わず、すぐに消費生活センターに相談しましょう。

### ● 悪質インターネット通販

インターネットで商品を購入しても、偽物だったり商品が届かなかったりする相談が増えていきます。有名ブランドのホームページと誤解させるようなサイトも。日本語で書かれていても、海外の販売業者が運営している場合もあるので注意が必要です。



## 消費者の101知識

### 新聞の長期購読は慎重に

**事例** 一人暮らしの母が体調を崩して長期の入院をすることになりました。新聞が届いていたため母に聞きました。「数カ月前に勧誘が来て契約したがいつまでかは覚えてない」と言われ販売店に電話をしました。「6カ月前に3年間の購読契約を結んでいる」と言われました。

**回答** 訪問販売は8日以内であればクーリングオフができますが、期間経過後の解約については、購読期間のある契約は一方的に解約することはできません。しかし、昨年11月に新聞の業界で「購読契約に関するガイドライン」ができ、入院や読むのが困難な事情がある場合は解約交渉ができるようになりました。まずは消費生活センターに相談してください。

また、仕事で転勤になったり、視力の衰えなどで購読が難しくなったりするなど、生活が変わることもあります。長期間の契約は慎重に検討しましょう。

問い合わせは  
消費生活センター  
☎027123011755

## 本市の魅力を映像に まえばしCMフェスを開催

問い合わせは 市政発信課 ☎027-898-6644

本市出身の清水崇監督を特別審査員に、前橋の魅力をPRする映像作品のコンテスト「まえばしCMフェス」を開催します。プロからアマチュアまで誰でも、何点でも応募できます。詳しくは問い合わせるか本市ホームページをご覧ください。

募集期間＝10月1日(水)～12月26日(金)

テーマ＝みんなに伝えたい、大好きな前橋



特別審査員の清水崇監督

応募作品の条件＝前橋の魅力をPRする60秒以内の映像作品

各賞・賞金＝〈最優秀賞1人〉20万円 〈優秀賞1人〉5万円 〈入賞2人〉2万5,000円

## 5月31日は世界禁煙デー 受動喫煙から赤ちゃん・子どもを守ろう

### 世界禁煙デー・禁煙週間

5月31日(土)は世界禁煙デー、5月31日から6月6日(金)までは禁煙週間です。受動喫煙から自分や子どもたちを守りましょう。

### 受動喫煙とは

喫煙している人の近くにいることでたばこの煙を吸ってしまうことを受動喫煙といいます。喫煙者本人が口から吸い込む煙(主流煙)よりも、たばこの先から出る煙(副流煙)の方が多くの有害物質が。赤ちゃんや子どもは自分でたばこの煙から逃げることはできません。周りの大人がたばこの煙から守ってあげましょう。

### たばこの煙は赤ちゃんの害に

妊婦の喫煙は、おなかの赤ちゃんの流産・早産につながります。受動喫煙で妊婦がたばこの煙を吸うと、生まれた赤ちゃんには低出生体重や乳幼児突然死症候

群などの危険性も。

### 受動喫煙は子どもに深刻な影響が

発達途中の子どもは受動喫煙で深刻な影響を受ける可能性があります。例えば、身体発育の低下や気管支喘息、言語能力の低下などを引き起こすことも。

### 禁煙をする人を支援します

喫煙習慣は「ニコチン依存症」という治療が必要な病気です。ニコチンへの依存度によって適した禁煙方法があります。本市では禁煙を決意した人を支援しています。気軽に問い合わせてください。



受動喫煙防止シンボルマーク「すいたくないボウヤ」

## 国保税の課税限度額が変更 軽減の対象世帯は拡大に

地方税法施行令の改正で、国民健康保険(国保)税の軽減と課税限度額が、表1・表2のとおり変更になりました。税率は変わりません。

なお、国保税の納税通知書は7月中旬に郵送します。

問い合わせは 国民健康保険課 ☎027-898-6250

市役所収納課や金融機関、コンビニなどで納付してください。また、口座振替を希望する人は振替する金融機関や郵便局で手続きをしてください。

軽減割合	対象となる世帯の前年の所得金額		(例) 3人世帯で1人だけ給与所得がある場合
	変更前	変更後	
7割	33万円以下		年収98万円以下の世帯
5割	33万円+24万5,000円×世帯主を除いた被保険者数以下	33万円+24万5,000円×被保険者数以下	年収が98万円を超え147万円以下の世帯 ↓ 年収が98万円を超え177万5,000円以下の世帯
2割	33万円+35万円×被保険者数以下	33万円+45万円×被保険者数以下	年収が147万円を超え223万1,000円以下の世帯 ↓ 年収が177万5,000円を超え265万9,000円以下の世帯

区分	変更前	変更後
医療給付費分	51万円	
後期高齢者支援金分	14万円	16万円
介護納付金分(40歳～64歳)	12万円	14万円
合計	77万円	81万円

Ikiiki  
Maebashi  
Jin

## 遊びながら楽しく学んで



児童文化センターでボランティア

片貝 進さん・79歳

東片貝町

一年間で45万人を超える来場者でにぎわう児童文化センター。子どもたちの遊び相手

や各種教室の手伝い、情報紙の印刷、施設維持などを、多くのボランティアが支えている。片貝さんもその一人。風車を作る教室や竹馬、輪ゴム鉄砲など昔ながらの遊具を使った遊びを教えている。ただ教えるだけでなく、遊びながら学習してもらうことを心掛けています。

「子どもたちがいろいろ工夫しながら遊ぶことを大切にしています。私が教えるのは、ちょっととしたコツだけなんです」子どもたちの健やかな成長を願う気持ちを常に持ち続けている。一緒に遊んでいると

きは自身も童心に帰っているという。

「子どもたちが上手に風車を作ったときの笑顔を見ると、自分もうれしくなります。そして、しっかりと褒めてあげます」

ボランティアを始めて13年。現在約80人いるボランティアの中では経験が一番長い。

「常に目標を持って活動してきたことと、良いボランティア仲間にも恵まれたことが、ここまで続けてこられた理由です」

施設にある遊具の中には片貝さんが作製したものも多い。風車は年間1,000本以上作っているという。そんな片貝さんの活動は、まだしばらく続きそうだ。



Vol. 1

## 私とアーツ前橋

この連載では、市民に寄稿してもらい、さまざまな角度でアーツ前橋を紹介します。第1回はアーツ前橋近くで自然食材や衣料品を扱う店舗「サンデールーム」を営む出仙美秋さんです。

### 日常を素敵にしてくれる

サンデールーム店長

出仙 美秋さん・35歳



数年前、ある雑誌で初めて津上みゆきさんの絵を見ました。キャンバスいっぱい広がるさまざまな色彩は、まるで蜃気楼

のよう。一気に引き付けられ、いつか津上さんの絵を真っ白な壁に飾ることができたらと願っていました。

今春、サンデールームをリニューアル。たくさんのお客さんや友人の協力で壁を白く塗りました。ここから徒歩1分のアーツ前橋では6月10日(火)まで、津上さんの風景画が飾られています。願いがかなったようで嬉しく思います。それどころかアーツ前橋で、お客さんだけでなく、たくさんの人と津上さんの作品を見ることができるようになりました。願っていた以上の出来事です。

仕事の合間にエプロンをしたまま、気軽にアーツ前橋に向かうこともあります。そこでアーツに触れると、美しいと感動するだけではなく、何かに気付くことがあったり、リラクセスや気分転換になったりもします。館内を出れば、見慣れた景色がどこか変わって見えます。

アーツ前橋は、散歩の途中で素敵な花を発見した喜びのような、毎日の暮らしをわくわく素敵にしてくれるものがたくさん詰まった街の中の美術館。そう思っています。

問い合わせは

アーツ前橋 ☎027-2330-1144





## 楽しさあふれる休日



4月29日、敷島公園で敷島公園まつりを開催。ボート池の無料開放やミニコンサート、野外映画上映など多彩な催しでにぎわいました。魚のつかみ取りでは、狙った魚を捕まえて大喜びする子どもの姿も。訪れた人たちは楽しい思い出をつくりました。



## 鮮やかなツツジが咲き誇る

5月3日から5日まで、敷島浄水場の一般開放を実施。ことしは開放期間に花のピークが重なり、色鮮やかな美しいツツジが満開に。初夏の爽やかな風が吹く穏やかな気候に恵まれ、多くの家族連れなどが、約40種370本の花を楽しみました。

## おもてなしの心でご案内

4月9日から14日まで、市役所1階市民ロビーに、各部長を中心としたフロアマネージャーを配置。市役所に訪れた人たちがスムーズに手続きができるように、担当する窓口へ案内しました。これからも丁寧な案内を心掛けていきます。

お知らせ

幼稚園で児童を預かります

共働きなどで夏休み期間中に子どもの世話をできない家庭を対象に、卒園した幼稚園で児童の預かりを行います。詳しくは問い合わせてください。

対象 小1・小3

各幼稚園へ

706 園保育課 ☎ 027-220-5

BMXコースを一般開放

岩神緑地シクロクロスコース（ヤマダグリーンドーム前橋第6駐車場北側）をBMXコースとして一般開放します。使用上の注意事項を守ってご利用下さい。詳しくは、前橋市文化スポーツ振興財団または本市ホームページをご覧ください。

利用時間 午前6時～午後6時（日没まで）

市民体育館 ☎ 027-265-0900

危険物取扱いの再確認を

6月8日(日)から14日(土)までは、危険物安全週間。全国統一推進標語は「危険物 読みはまっすぐ ゼロ災害」です。

灯油や塗料、ガソリンなどは取り扱いを誤ると火災などの事故を引き起こす原因となります。事故を防ぐため、次のことを守りましょう。

①家庭内で危険物品の正しい取り扱い方法を確認する  
②事業所では危険物の自主的な保安管理体制の確立を図る。

消防局予防課 ☎ 027-220-4509

大雪被害の復旧支援を行います

2月14・15日の大雪で被災した市民の皆さんへの復旧支援を行います。詳しくは各課へ問い合わせてください。

☐住宅復旧支援金の受付期間延長

大雪で被災した住宅の復旧支援金の受付期間を12月26日(金)まで延長します。

建築住宅課 ☎ 027-898-6834

☐農業者見舞金・罹災証明書の申請

大雪で被災した農業者などへの災害見舞金の申請受け付けは、5月30日(金)で終了します。忘れずに手続きをしてください。また、農業者用の罹災証明書は、6月2日(月)から窓口が市役所農林課と大胡・宮城・粕川・富士見支所に変更になります。

農林課 ☎ 027-898-6702

☐市・県民税の減免

自然災害で所得が著しく減少したときなどは、市・県民税が減免になる場合があります。

市民税課 ☎ 027-898-6203

☐国民健康保険税の減免

自然災害で農産物などが被害を受け、ことしの所得が昨年の所得の2分の1以下になる見込みのときは、国民健康保険税が減免になる場合があります。

国民健康保険課 ☎ 027-898-6250

赤十字活動にご協力ください

日本赤十字社は、地域医療事業や医療機関への血液提供、国内外の災害救援活動などを行っています。これらの活動は、寄付や社員からの社費で支えられています。

社員とは、年500円以上の社費を納入する個人・法人の総称。5月から6月にかけて自治

会役員が社員の勧誘に伺いますので、協力をお願いします。なお、寄付協力には税法上の優遇措置もあります。

また、毎年多額の社費で赤十字活動を支援する前橋市地区赤十字有功会では、市内の小中学校を対象に図書寄贈事業を行っています。

生活課 ☎ 027-898-236

夏休み預かり保育実施幼稚園		
幼稚園名	所在地	問い合わせ先
清心	大手町三丁目	027-231-2415
わかくさ	嶺町	027-264-0600
鈴蘭	元総社町	027-251-2180
元総社		027-251-2076
江木	堤町	027-269-0809
二子山	朝倉町一丁目	027-263-2233
ひろせ	広瀬町三丁目	027-263-1571
明和	勝沢町	027-269-7041
たから	田口町	027-233-0051
あさひ	東片貝町	027-261-7731
木の実	粕川町室沢	027-285-4832
富士見	富士見町時沢	027-288-5995
石井	富士見町石井	027-288-3531

※鈴蘭・元総社・明和幼稚園は卒園児以外の預かりもできます。



# 市長コラム



ようこそ市長室へ  
スマートフォンまたは  
タブレット端末でご覧ください

このたび、富岡製糸場と絹産業遺産群に対し、世界文化遺産への登録勧告がありましたことに心からお祝い申し上げます。また、関係皆様のご努力に敬意を表します。

さて、日本近代化の礎となった蚕糸業に対する前橋藩と初代群馬県令榎取素彦の功績を、前橋市として今こそ顕彰すべきと考えています。

残念ながら、その多くの遺産は前橋空襲により灰となりましたが、レンガ倉庫や蚕糸記念館、塩原蚕種等の建築物は現存しております。さらに、器械製糸の動力であった広瀬川をはじめとする河川や“カシグネ”と呼ばれる防風林が残る歴史的景観は、ぜひとも後世に残したいものです。

6月から「前橋学市民学芸員養成講座」を開講しますが、受講した多くの市民の方々には、前橋を訪れるお客様にこうした「前橋の誇り」をご案内していただきたいと願っています。

## アスベスト調査などに補助

建築物について次の調査や改修の費用を補助します。要件などは事前に確認を。詳しくは問い合わせるか、本市ホームページをご覧ください。

### □アスベスト分析調査費

対象Ⅱ吹き付けアスベストなどが施工されているおそれがある市内の民間建築物（解体予定でも可）、先着2棟

補助金額Ⅱ分析調査費（上限25万円）

### □木造住宅の耐震改修費

対象Ⅱ本市在住の個人が所有する住宅で、本市木造住宅耐震診断者派遣事業による耐震診断の

結果が上部構造評点で1・0未満の住宅、①一般耐震②先着8戸（②簡易耐震）先着1戸

補助金額Ⅱ耐震改修に必要な費用のうち、①は2分の1（上限80万円）②は3分の1（上限25万円）

☎以上の2つは6月2日（月）12月19日（金）に建築指導課（☎027-898-6752）へ直接

## 解体工事現場をパトロール

5月19日（月）から5月23日（金）まで、建設リサイクル法による届け出を促進するため、解体工事現場をパトロールします。解体する建築物の面積が80平方メートル以上のときは、必ず着工前に

届け出てください。

☎建築指導課 ☎027-898-6752

## 市立図書館が休館します

5月21日（水）から27日（火）まで蔵書整理のため、市立図書館は休館します。また、期間中は移動図書館「ひろせ号」も運休します。なお、こども図書館と分館は通常どおりです。

☎市立図書館 ☎027-224-4311

## 暮らしの悩みは相談を

特設人権相談を開設します。子どものことや家庭内、近所のもめごとなどについて、人権擁護委員が相談に応じます。

日時Ⅱ6月2日（月）午後1時～4時  
会場Ⅱ前橋プラザ元気21内53学習室、大胡支所、宮城公民館、隣保館

☎当日会場へ直接

☎生活課 ☎027-898-237

## 一人暮らしの高齢者を訪問

一人暮らしをしている65歳以上（昭和24年6月2日以前生まれ）の高齢者の実態把握を行います。該当する人を地区の民生委員が訪問します。なお、該当



する人で民生委員の訪問がなかった場合は連絡してください。  
☎介護高齢課 ☎027-898-6134

## 大きな建築物は定期報告を

大勢の人が利用する特殊建築物やこれに付随する建築設備は、その状態を定期的に調査する必要があります。次に該当する建築物などの所有者か管理者は、資格のある専門家に調査を依頼し、定期報告書を6月2日（月）から7月31日（木）までに市役所建築指導課へ提出してください。詳しくは問い合わせるか、本市ホームページをご覧ください。

対象建築物などⅡ一定規模以上の博物館や美術館、図書館、ボウリング場、スキー場、スケート場、水泳場かスポーツ練習場館  
☎建築指導課 ☎027-898-6752

お知らせ

農業委員の候補者に説明会

7月6日(日)に執行予定の市農業委員会委員選挙に、立候補を予定している人へ説明会を開催。市内7選挙区から40人の農業委員を選出します。

日時 6月4日(水)午前10時  
会場 II JA前橋市本所(富田町)  
☎選挙管理委員会事務局 027-898-6742

都市計画の関係図書を縦覧

都市計画道路の総社荒牧線と池端町線の変更が決定。この2つの関係図書を縦覧します。

縦覧場所 II 県庁都市計画課、前橋土木事務所、市役所都市計画課  
☎市都市計画課 027-898-6944

催し

市民芸術文化祭

□市民川柳大会  
日時 5月31日(土)午前10時30分  
(式典は午後1時30分)  
会場 II 市民文化会館

内容 II 〈課題〉「軽い」「歩く」「茶碗」「手始め」「積む」「曲がる」「反骨」「嘘」各2句詠〈特別課題〉「砂」1句詠〈参加吟〉1句  
費用 II 2,000円(昼食代含む)  
☎当日正午までに会場へ直接

☎前橋川柳会・田中寿々夢さん  
027-265-2029

歴史講演会

日時 6月7日(土)午後2時  
会場 II 第三コミュニティセンター(総合教育プラザ内)  
講師・テーマ II 榎取素彦顕彰会  
会長・中村紀雄さん「近代群馬の基礎を築いた人、榎取素彦―私達が学ぶものは何か―」

☎当日会場へ直接  
☎中島孝雄さん 027-251-2676

市民短歌大会

日時 6月8日(日)午前10時  
会場 II 前橋プラザ元気21  
講師・テーマ II 加藤鶴男さん「うみ」「チューリップ」(井上武士作曲)

費用 II 1,000円(昼食代含む)  
☎5月23日(金)(必着)までにハガキで。未発表作品(1人1首)を楷書で記入し、〒379-1213 1西善町1096-11・柳井喜一郎さんへ

☎文化国際課 027-898-5856

市民文化会館

☎027-221-4321  
□アナ・ヴィドヴィチ「ギター・リサイタル」  
日時 7月6日(日)午後3時  
内容 II アルハンブラの思い出(タ

レガ作曲)など  
費用 II 全指定席1,500円(高校生以下は500円)  
☎027-230-9094



☎027-230-9094  
□名作映画劇場  
日時 5月26日(月)午後2時  
対象 II 一般、先着112人  
内容 II 「バルカン超特急」(アルフレド・ヒチコック監督)  
☎当日同館へ直接

児童文化センター

☎027-224-2548  
□図画作品展&理科研究優秀作品展  
期日 5月17日(土)〜6月1日(日)  
対象校・保育所(園) II 〈図画作品展〉まえばし・大胡・大胡東・宮城・群馬大附属・石井・あさひ・第二あさひ・江木・二子山・しょうび第一幼稚園、広瀬・粕川・富士見保育所、大胡第一・大胡第二保育園(理科研究優秀作品展) 敷島小・六中・鎌倉中

パティシエ甲子園  
高校生がお菓子作りを競う



グループ対抗でお菓子の出来栄を競うパティシエ甲子園の出場者を募集します。今回のテーマは「和のケーキ~ka和ii(カワイイ)」。

仲間と力を合わせてオリジナルのスイーツを作りませんか。

日時=7月30日(水)午前9時30分~午後3時  
会場=東日本製菓技術専門学校(小屋原町)  
対象=同一高校に在学する3人グループ、12組(選考)  
条件=食材に指定する野菜の中から1つ以上使用すること  
申込書の配布=本市ホームページで  
☎6月10日(火)(必着)までに郵送で。申込書に記入し、市役所産業政策課(☎027-898-6983)へ



前橋文学館

☎027-235-8011

□音の文 OTONOAYA  
「春の章 金曜の夜、文学館が贈る詩と音楽の時間」

日時 5月30日(金)午後6時45分  
内容 音楽家・高橋在也さんが、詩人・山村暮鳥の詩をイメージした曲などを演奏

上電で行く東京散策の旅

「上電で行く東京タワーへの前橋市民号」を開催。はとバスでの国会議事堂見学や東京湾クルーズが楽しめます。東京タワー展望台搭乗券、昼食が付きます。  
期日 ①6月28日(土)②7月5日(土)  
集合時間 午前6時25分  
集合場所 上電中央前橋駅

対象 一般、先着各40人  
費用 ①(中学生以上)12,500円 (小学生以下)8,500円

☎5月22日(木)午前9時から上毛電鉄 ☎027-231-3597へ

イベントで知ろう牛乳のこと

6月1日(日)の牛乳の日に合わせて、「牛乳でグングンぐんまを応援しよう!」を開催します。  
日時 6月1日(日)午前10時~午後3時

会場 児童文化センター

内容 子牛との触れ合いや牛乳の配布、牛乳や酪農に関する展示・クイズなど

☎農林課 ☎027-898-6705

ものづくりの現場から学ぶ

3つの工場をバスで回る「よくばり工場見学」を開催します。  
日時 6月13日(金)午前9時

集合場所 JR前橋駅南口  
対象 一般、先着22人  
コース ①サントリープログダクツ 榛名工場(渋川市半田) ②廃棄物処理場「モノ・ファクトリー」(駒形町) ③赤城フーズ東前橋工場(上大島町)

費用 ①6,150円  
☎県観光物産国際協会 ☎027-243-7274へ

募集

地域課題を工科大と考える

地域が抱える課題などを募集。前橋工科大が解決のために一緒に取り組みます。

募集課題 ①ものづくりなどの技術開発課題 ②まちづくりなどの地域活性化課題

対象 ①は市内の企業 ②は市内の企業や団体、自治会など(選考)

申込書の配布 同大で。同ホームページ (<http://www.mae-bashi-it.ac.jp>) からダウンロードもできます

☎5月30日(金)(必着)までに郵送で。申込書に記入し、〒371-0816上佐鳥町460-1・前橋工科大「地域課題係」([027-265-7361](mailto:027-265-7361))へ。またはファクス(027-265-3887)、☎chiki@maebashi-it.ac.jpへ

農産物加工のノウハウを伝授

加工品を作る農業起業者を募集。審査を経て登録された人には、試作品発表や即売会の機会の提供、研修会を実施します。

対象 本市在住の農業者で加工品を製造・販売している人か加工品の製造・販売を希望する人  
申込書の配布 市役所農林課で  
☎申込書に記入し、同課(☎027-898-5841)へ郵送か直接

赤城山登山モニターツアー

赤城山登山モニターツアーを開催。地元ガイドと一緒に春の赤城山を楽しみましょう。なお、参加者が5人未満のコースは中止します。



長七郎山と小沼コース

日時 6月7日(土)午前9時  
集合場所 県赤城公園ピジターセンター(富士見町赤城山)  
コース 鳥居峠↓小沼↓長七郎山↓八丁峠↓大沼湖畔など

鈴ヶ岳コース

日時 6月13日(金)午前9時  
集合場所 赤城山総合観光案内所(富士見町赤城山)  
コース 鍛柄山↓鈴ヶ岳など

地藏岳コース

日時 6月21日(土)午前9時  
集合場所 大洞駐車場(富士見町赤城山)  
コース 八丁峠↓地藏岳↓句碑のみち↓大沼湖畔など

対象 高校生 70歳で、4~5時間歩行できる人、先着各25人  
費用 ③,000円(食事・みやげ購入割り引き券付き)  
申込書の配布 前橋プラザ元氣21内観光課で。本市ホームページからダウンロードもできます

☎各開催日の1週間前までに申込書に記入し、同課(☎027-210-2189)へファクス(027-237-0770)で

スポーツ

宮城体育館

☎027-283-8735

□トランポリン

日時Ⅱ 6月11日～8月6日の水曜8回、午後7時～9時  
対象Ⅱ 小1以上、20人（抽選）  
費用Ⅱ 3,200円（中学生以下1,600円）

☎5月30日（金）（必着）

までに往復ハガキで。教室名・住所・氏名・年齢（学年）・電話番号を記入し、〒371-0244鼻毛石町1561・宮城体育館へ

市民体育館

☎027-265-0900

□小学生体操

日時Ⅱ 5月29日～12月18日の木曜23回、午後6時～8時  
対象Ⅱ ①小3～小6 ②小1～小6の女子、先着各60人  
内容Ⅱ ①は体操②は新体操



費用Ⅱ 月3,000円

☎5月29日（木）に会場へ直接

□フォークダンス

日時Ⅱ 6月18日～8月6日の水曜8回、午前10時～正午  
対象Ⅱ 中学生以下を除く、先着30人  
費用Ⅱ 3,200円

□空手道

日時Ⅱ 6月19日～7月15日の火曜8回、午後7時～9時  
対象Ⅱ 小1以上、先着30人  
費用Ⅱ 3,200円（中学生以下は1,600円）

☎以上の2つは6月13日（金）までに同館へ

みやぎふれあいの郷

☎027-283-8633

□ふれあい教室

日時Ⅱ 6月2日（月）・16日（月）・23日（月）・30日（月）・7月7日（月）・14日（月）・28日（月）、午前10時30分～11時15分  
対象Ⅱ どなたでも、先着15人

□ピンシャン元気体操

日時Ⅱ 6月4日（水）・11日（水）・25日（水）・7月2日（水）・9日（水）・23日（水）・30日（水）、午前10時30分～11時15分  
対象Ⅱ 65歳以上、先着20人

□健康体操

日時Ⅱ 6月5日（木）・12日（木）・26日（木）・7月3日（木）・10日（木）・24日（木）

日（木）・31日（木）、午前10時30分～11時30分  
対象Ⅱ どなたでも、先着20人  
☎以上の3つは当日同館へ直接

仲間とスポーツを楽しもう

市民生涯スポーツ大会を開催します。  
日時Ⅱ 6月29日（日）午前8時30分  
会場Ⅱ 市民体育館  
種別Ⅱ スポレック（ダブルス）・デイスコン（1チーム3～6人）  
申込書の配布Ⅱ 市役所スポーツ課、各市民サービスセンター・市有体育施設で

☎6月13日（金）までに申込書に記入し、スポーツ課（☎027-898-5834）へ直接

講座・教室

勤労青少年ホーム

☎027-252-0500

□勤労青少年ホーム・勤労女性センター合同特別講座「フラメンコ」  
日時Ⅱ 7月1日～毎週火曜4回、午後6時45分～8時45分  
対象Ⅱ 市内在住・在勤の勤労者、30人（抽選）  
費用Ⅱ 1,000円

☎6月2日（月）（必着）までに往復ハガキで。講座名・住所・氏名・年齢・職業・電話番号を記

スポーツ大会情報

●ソフトバレーボール親善交流（6月15日（日）午前8時30分、宮城体育館）

詳しくは市民体育館（☎027-265-0900）に問い合わせるか、本市ホームページをご覧ください。

児童文化センター

☎027-224-2548

□こども公園環境教室「前橋のメダカを考えよう」  
日時Ⅱ 6月1日（日）午後1時～3時  
対象Ⅱ どなたでも、先着30人

☎5月22日（木）から同センターへ  
前橋テルサ

☎027-231-3943

□フィットネス&カルチャースクール  
講座名・期日Ⅱ 〈基礎から始める話し方・会話術入門〉6月7日（土）ヘラベル屋さんで名刺やシールを作ろう！～6月7日～自分のペースでワード&エクセルを復習しよう！～6月21日（土）

同館へ



市政情報をラジオで放送

## まえばしCITYエフエム 84.5MHz

### ●まえばし情報ステーション

イベントや市政情報をお届けします  
(5分間)

	月曜～金曜	土日曜
本放送	午前7時54分	午前9時44分
再放送	午後5時54分	午後1時54分

### ●まえばしスクール通信

毎週日曜(5月25日を除く)午後1時～  
(20分間)

(再放送:火曜午後3時30分)

学校の特色を子どもたちが発信します。

6月1日 城東小 6月8日 若宮小

6月15日 第三中

## エフエム群馬 86.3MHz

### ●ラジオインフォメーションいきいき前橋

毎週金曜午前9時53分～(4分間)

## パソコンソフトの基礎を学ぶ

ワードとエクセル基礎を学ぶ、パソコンのスキルアップ講座を開催します。

日時 6月11日～8月27日の水曜12回、午後6時30分～8時30分  
会場 中央公民館(前橋プラザ元気21内)

対象 市内在住の求職者でパソコンの基本操作ができる人、15人(抽選)

費用 教材費

5月28日(水)までに往復ハガキ

で。住所・氏名・年齢・電話番号を記入し、市役所産業政策課「パソコン初級講座係」(☎027-898-6985)へ

### 防火管理者の資格を取得

デパートや旅館、病院、工場、学校、飲食店など一定の収容人員のある防火対象物には、防火管理者を置く義務があります。この資格を得るための講習会を開催します。

日時 7月2日(水)・3日(木)〔乙種〕7月2日(水)、午前9時30分～午後4時30分  
会場 消防局

対象 防火管理者選任義務対象物の関係者で、いずれも全日程を受講できる防火管理者になる予定の市内在住か在勤の人、先着110人

費用 各4,400円

申込書の配布 消防局予防課、各消防署・分署で。本市ホームページからダウンロードもできます

6月16日(月)から申込書に記入し、消防局予防課(☎027-220-4507)へ直接

### 自然の中には学びがいっぱい

新緑の赤城山で自然体験イベントを開催します。

### 赤城少年自然の家

●春のファミリーキャンプ  
日時 6月7日(土)・8日(日)(1泊2日)

対象 親子(子どもは4歳以上)、先着24人

費用 中学生以下 5,400円(一般) 5,940円

同館 ☎027-287-8227へ

### おおさる山乃家

●ゆこうよ森へ「日帰り自然体験」  
日時 6月8日(日)午前9時30分～午後4時

対象 中学生以下とその保護者、先着40人

費用 1人1,030円

●おおさる自然塾「宿泊キャンプ」  
日時 6月14日(土)・15日(日)(1泊2日)

対象 小1～中3、先着20人  
費用 5,150円

用意する物 米4合

以上の2つは住所・氏名・学年・性別・電話番号を記入し、同家(☎027-285-6151)へファクス(027-289-0173)で

### まかせて・どっちも会員募集

自宅で子どもの預かりなど、育児の手伝いをする「まかせて・どっちも会員」を募集。この説

## 寄付



富士見赤十字奉仕団 乳幼児用玩具を社会福祉のために

明会と講習会を開催します。事前申し込みで先着5人まで未就学児の託児ができます。

日時 6月17日(火)～20日(金)、午前9時～午後4時(20日は午後4時30分まで)

会場 勤労女性センター(総合教育プラザ内)

対象 自宅で子どもを預かることができる人、先着30人

6月12日(木)までにファミリー・サポート・センター ☎027-230-9007へ

### 美しいバラを咲かせるコツ伝授

バラの育て方と手入れ方法を学ぶ講習を行います。

日時 6月15日(日)午前10時～正午  
会場 敷島公園ばら園

対象 一般、20人(抽選)  
費用 500円

6月4日(水)(必着)までに往復ハガキで。教室名・住所・氏名・電話番号を記入し、市役所公園緑地課内まちを緑にする会(☎027-898-6842)へ

高齢者

送ります生活元気度チェック表

介護が必要とならないように心身の機能低下を予防するためには、自分の体の状態を知ることが大切です。本市では、65歳以上（4月1日現在）で要支援・要介護認定を受けていない人に、生活元気度チェック表を届けています。4月から9月までに生まれた人には6月に、10月から翌年3月までに生まれた人には12月に郵送します。

回答者には、後日、判定結果と個人アドバイス表が届きます。また、介護予防の必要な人には教室参加の案内ハガキを同封します。

☎ 介護高齢課 027-898-6133



税

車検には納税証明書が必要に

軽自動車税の納期限は6月2日(月)まで。これ以降に軽自動車などの車検を受けるときは、本年度分の車検用納税証明書が必要です。

軽自動車税を納税通知書で納付する人は領収証書の右側を使用してください。口座振替やペイジー、クレジット、モバイルレジで納期限内に納付した人には6月中旬に納税証明書を郵送します。納税証明書が届く前に車検を受ける人は同じものを発行します。市役所税証明窓口か各支所・市民サービスセンター・コミュニティセンター、前橋プラザ元気21内証明サービスコーナーで手続きができます。軽自動車税の口座振替が記帳された通帳を用意してください。

☎ 収納課 027-898-2266

ミニ情報

□ おもちゃの病院

壊れたおもちゃを無料で修理。日時 ① 5月24日(土) ② 5月25日(日) ③ 6月1日(日)、午前10時～正午 会場 ①は粕川児童館 ②は第二

赤城山環境ガイド  
ボランティア養成講座

赤城山環境ガイドボランティア養成講座を開催。ガイドの手法や赤城山の知識を学びます。

期日 = ①赤城山直通バス環境ボランティアガイド等養成のための講座と実践 7月12日(土)・13日(日)・19日(土)の3回 ②赤城山への春からの登山についての環境ボランティア養成のための講座と実践 6月21日(土)・7月5日(土)・10月18日(土)の3回  
会場 = ①は国立赤城青少年交流の家(富士見町赤城山) など ②は赤城山ビジターセンター(富士見町赤城山)  
対象 = 一般、先着各25人

☎ 6月16日(月)までに赤城自然塾 ☎ 027-212-2611へ



コミュニティセンター(前橋保健センター内) ③は大胡いこいの家(堀越町)

☎ ボランティアセンター ☎ 027-232-3848

□ 税務職員採用試験

第一次試験 ① 9月7日(日) 対象 ② 次のいずれかに該当する人。① 4月1日現在、高校か中等教育学校を卒業した日の翌日から起算して3年未満 ② 来年3月までに高校か中等教育学校を卒業見込み

☎ 6月23日(月)～26日(木)に所定の用紙に記入し、第一次試験地を

管轄する人事院各地方事務局へ郵送か直接。または6月23日(7月2日(水)に、人事院ホームページ (<http://www.jinji-shiken.go.jp/juken.html>) で

☎ 同院 ☎ 03-3581-5311 (内線2332)

□ 建築審査会の傍聴

日時 ① 5月26日(月)午前10時 会場 ① 市役所3階32会議室 対象 ① 一般、先着10人

☎ 当日午前9時50分までに会場へ直接

☎ 建築指導課 ☎ 027-898-6752



健康

食生活で骨と筋肉を健康に

□はっぴい健康クッキング  
 日時 ① 6月12日(木) ② 6月13日(金) ③ 6月17日(火) ④ 6月20日(金)、午前9時30分～午後1時30分  
 会場 ①は永明市民サービスセンター ②は総社市民サービスセンター ③は第三コミュニティセンター(総合教育プラザ内) ④は桂萱市民サービスセンター  
 対象 ①一般、先着各30人

HIV検査を無料で実施します

6月1日(日)から7日(土)まではHIV検査普及週間です。HIV感染・エイズは早期発見が大切です。市保健所では検査を匿名・無料で実施しています。  
 日時=毎週水曜(祝日は除く)、午前9時～10時30分(6月4日(水)は午後1時30分～3時)



☎希望日の前日までに衛生検査課 ☎027-220-5779へ

内容 ①大丈夫?骨と筋肉ロコモ予防をテーマに管理栄養士の講話と食生活改善推進員の調理実習  
 費用 ①材料費  
 託児 ①希望者は問い合わせください

☎各開催日の1週間前までに健康増進課 ☎027-220-5783へ

専門家に学ぶこころのサポート

□こころのサポーター勉強会  
 日時 ① 6月3日(火)午後2時～4時  
 会場 ①前橋保健センター  
 対象 ①市内で活動する精神保健福祉ボランティアか精神保健福祉に携わる支援者、先着50人  
 講師・テーマ ①伊勢崎地域活動支援センター・高山千恵美さんなど「ピアカウンセラーに学ぶこころのサポート」

☎5月22日(木)から健康増進課 ☎027-220-5785へ

生活習慣病予防の献立学べます

□からだにおいしい食講座  
 日時 ① 6月24日(火)午前9時30分～午後1時30分  
 会場 ①前橋保健センター  
 対象 ①一般、先着30人  
 内容 ①管理栄養士の講話、調理実習など  
 費用 ①材料費

託児 ①希望者は問い合わせください

☎6月17日(火)までに健康増進課 ☎027-220-5783へ

けやきウォーク前橋で健康支援

□健康アップ体験会  
 日時 ① 6月3日(火)午前10時～午後3時  
 会場 ①けやきウォーク前橋内けやきコート(文京町二丁目)  
 内容 ①肺年齢測定、歯科コーナー、ころんと写真撮影など  
 ☎健康増進課 ☎027-220-5708

保健師が生活習慣改善を支援

□健康サポートデー  
 日時 ① 6月19日(木)午前10時～11時30分  
 会場 ①大胡地区農村環境改善センター  
 対象 ①一般、先着30人  
 内容 ①運動体験、健康相談など  
 ☎6月12日(木)までに健康増進課 ☎027-220-5708へ

医師から学ぶ大腸がん

□市民健康講座「もっと知りたい大腸がん」  
 日時 ① 6月26日(木)午後1時30分  
 会場 ①前橋保健センター  
 対象 ①一般、先着50人

講師 ①萩原内科医院院長・萩原廣明さん  
 ☎6月19日(木)までに健康増進課 ☎027-220-5784へ

歯とロテマにフェア開催

□歯と口の健康フェア  
 日時 ① 6月8日(日)午前10時～午後3時  
 会場 ①前橋プラザ元気21  
 内容 ①歯と口の健康相談、咬合力測定、口腔内写真撮影、風船・歯ブラシプレゼント、歯科公開講座(午前11時～正午)など  
 ☎市民歯科相談室

日時 ① 毎月第3木曜、午後1時～3時  
 会場 ①市歯科医師会館(岩神町二丁目)

対象 ①市内在住の人、先着4人  
 ☎各開催日の1週間前までに市歯科医師会 ☎027-2232-2046へ

心臓と血管を学ぶフォーラム

心臓血管疾患の予防や診断、最近の治療などをテーマに健康フォーラムを開催します。  
 日時 ① 6月1日(日)午前11時～午後3時30分  
 会場 ①総合福祉会館  
 ☎前橋赤十字病院 ☎027-224-4585

休日当番医				市医師会の休日当番医がホームページで検索できます。 ホームページアドレス <a href="http://maebashi.gunma.med.or.jp/">http://maebashi.gunma.med.or.jp/</a> 携帯電話から <a href="http://maebashi.gunma.med.or.jp/i/">http://maebashi.gunma.med.or.jp/i/</a>					
	内科			外科		婦人科	耳鼻科	眼科	
5月18日(日)	柳川小児科医院 (児) 天川大島町三丁目 ☎027-263-1600	深沢内科クリニック (内) 堀越町 ☎027-283-0003	まえはら内科 (内) 下小出町二丁目 ☎027-212-7313	前橋広瀬川クリニック (内) 千代田町二丁目 ☎027-231-4101	たき医院 (外) 大利根町一丁目 ☎027-251-5101	大島整形外科医院 (整) 荒牧町 ☎027-231-3711	*こずもレディースクリニック (婦) 高崎市旭町 ☎027-330-2215	耳鼻咽喉科 古川雅子診療室 (耳鼻) 高崎市八島町 ☎027-322-1415	高山眼科 駅前医院 (眼) 高崎市八島町 ☎027-327-3366
5月25日(日)	中嶋小児科医院 (児) 江木町 ☎027-261-9299	えんどう内科クリニック (内) 礪島町 ☎027-226-5700	もてぎ内科医院 (内児) 上増田町 ☎027-266-5671	岡野内科胃腸科医院 (内) 荒牧町一丁目 ☎027-237-1200	加藤外科内科医院 (外) 朝日町一丁目 ☎027-243-5169	高山整形外科医院 (整) 南町四丁目 ☎027-223-2235	中野産婦人科医院 (産婦) 国領町二丁目 ☎027-233-5588	牧耳鼻咽喉科医院 (耳鼻) 総社町総社 ☎027-280-5233	丸山眼科医院 (眼) 南町三丁目 ☎027-223-5941
6月1日(日)	すぐた医院ゆう子キッズクリニック (内児) 光が丘町 ☎027-251-5622	萩原内科医院 (内児) 荒子町 ☎027-268-1415	堺堀内科循環器科医院 (内) 若宮町一丁目 ☎027-231-8056	木暮医院 (内児) 清野町 ☎027-251-9101	内田外科医院 (外) 西片貝町二丁目 ☎027-224-5061	三村整形外科医院 (整) 上細井町 ☎027-234-4477	*セントラルレディースクリニック (婦) 高崎市東町 ☎027-326-7711	耳鼻咽喉科 深町クリニック (耳鼻) 高崎市上中居町 ☎027-322-8711	清水眼科医院 (眼) 高崎市乗附町 ☎027-310-8555
6月8日(日)	ふかさわ小児科医院 (児) 大友町一丁目 ☎027-256-7117	前橋北病院 (内) 下細井町 ☎027-235-3333	とくながクリニック (泌内) 上泉町 ☎027-289-0085	春山医院 (内) 日吉町二丁目 ☎027-233-1551	高柳胃腸科外科 (外) 荻窪町 ☎027-269-8880	原医院 (整) 下川町 ☎027-265-2300	神岡産婦人科医院 (産婦) 石倉町五丁目 ☎027-253-4152	みうら耳鼻科医院 (耳鼻) 広瀬町三丁目 ☎027-266-7023	ひまわり眼科 (眼) 青柳町 ☎027-230-1230
6月15日(日)	由上小児科医院 (児) 日吉町一丁目 ☎027-231-3646	わかまつ循環器科内科医院 (内) 西片貝町五丁目 ☎027-243-8700	大野内科クリニック (内) 樋越町 ☎027-284-9011	池医院 (内児) 下大島町 ☎027-266-8881	小林外科胃腸科医院 (外整) 広瀬町二丁目 ☎027-263-2535	堺堀整形外科医院 (整) 富士見町時沢 ☎027-260-5125	*産科婦人科松原医院 (婦) 高崎市新保町 ☎027-353-4103	耳鼻咽喉科 長谷川医院 (耳鼻) 高崎市片岡町二丁目 ☎027-323-4196	たかはし眼科クリニック (眼) 高崎市西島町 ☎027-350-7077
上表の各診療時間は午前9時～午後6時。 * 5月18・6月1日・15日の婦人科は正午まで。午後1時～6時は産科婦人科館出張佐藤病院(高崎市若松町 ☎027-322-2243)で診療。									
夜間・救急など	<b>夜間急病診療所 ☎027-243-5111</b> 朝日町四丁目9-5 内科と小児科 午後8時～午前0時(5月18日・25日は午前9時～正午も診療。この昼間診療は5月25日で終了します) <b>救急病院案内(24時間体制) ☎027-221-0099</b> ※メモの用意をしてから連絡してください。				<b>歯科医師会休日診療所 ☎027-237-3685</b> 岩神町二丁目19-9 日曜・祝日、午前10時～正午・午後1時～3時 <b>市薬剤師会会営薬局 ☎027-223-8400</b> 紅雲町一丁目2-15 日曜・祝日、午前9時～午後5時				

休日当番(接骨院・整骨院)	
5月18日(日)	こだいら接骨院(古市町) ☎027-253-8216
5月25日(日)	須藤接骨院(下大島町) ☎027-266-9478
6月1日(日)	佐藤接骨院(鳥取町) ☎027-269-5895
6月8日(日)	あさひな接骨院(関根町三丁目) ☎027-260-1234
6月15日(日)	新井接骨院(粕川町女瀨) ☎027-285-4370
	野口接骨院(総社町総社) ☎027-252-5918
	鈴木接骨院(朝倉町三丁目) ☎027-263-0699
	深澤接骨院(城東町四丁目) ☎027-221-6888
	中村接骨院(文京町三丁目) ☎027-221-5325
	花みずき整骨院(総社町総社) ☎027-252-8023



# 広告のページ

**営農型太陽光発電で安定収入!**

無料セミナー 5月29日(木) 前橋商工会議所 14:00から  
バイオレットにて 定員15名  
= Ustreamでも配信予定 =

多数メーカーの施工ができます!  
ご相談は無料!お電話ください。

地球にやさしいクリーンエネルギーを創造する

株式会社 ソラーエコ 027-221-4811  
太陽光発電システム 蓄電池システム 販売・施工 FAX: 027-221-4623  
〒371-0025 前橋市紅雲町二丁目6番10号 月～金 9～18時・土・日 9～15時 詳細はHPにて

教えてください!  
「あなたの1曲」

私、演歌歌手の駒あき子が  
心を込めて唄います。

毎週金曜 10時放送「いつだって元気よ」にて放送!

▼リクエストは Mowave. 84.5MHz まで▼  
メール: 845@maebashi\_fm / FAX: 027-233-1845



**幼稚園・介護施設・ホテル等に最適**  
**ノロウイルス対策に**  
**空間清浄機 (次亜塩素酸で空気を洗う)**

**太平ビルサービス株式会社 前橋支店**

事業内容: 設備・清掃・警備・サービス・建設・マンション  
前橋市元総社町2-8-11 TEL 027-252-2095

**大切な年金の  
お受け取りは  
JA前橋市へ!!**

笑顔と信頼  
広げよう「ありがとう」の気持ち!  
JAは地域のくらしを  
応援します。

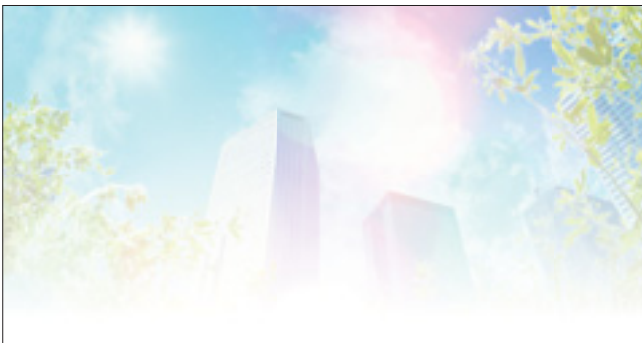
◇JA前橋市年金受給特典◇

- ・お誕生日プレゼント
- ・ちょきんぎょ年金定期 (金利上乘せ)

詳しくはJA前橋市各店舗へ

**JA前橋市**

〒379-2161  
前橋市富田町2400-1  
☎027-261-3000  
<http://www.jagunma.net/maebashi/>



**フォークリフト技能講習  
始めました!** **GFC**

前橋自動車教習所内  
**ぐんまフォークリフトセンター**

前橋市関根町二丁目1番地18  
TEL. 027-289-9988



**前橋総合卸売市場 だんべえ市**

**5/24土** 午前9時～売り切れ次第終了

月1回、消費者が市場で買い物ができる「だんべえ市」を開催します。

新 魚市

即売品目 水産物・マグロ・果実・野菜・精肉 (国産和牛・県内産豚肉)・  
一般食料品・菓子・漬物・生花・米・鶏卵


今後の開催日 6月28日(土)午前9時～売り切れ次第終了 (第4土曜日)  
7月26日(土)午前9時～売り切れ次第終了 (第4土曜日)

前橋市ホームページ・バナー広告より ご覧いただけます  
TEL. 027-261-3311 (前橋市東片貝町398)

**専門職員が、介護保険のご相談や  
ケアプラン作成を無料で行います。**

住み慣れた環境で日々の暮らしを  
継続できるよう、ご本人やその  
ご家族の「自己決定」を尊重した  
関わりをもって対応を致します。

ケアプランセンター **げんき** 前橋市大渡 1-1-11 電話: 027-289-0099



**建物解体工事**

木造住宅・鉄骨建物・倉庫工場事務所 **見積無料**

ご一報次第参上致します。

○丁寧な仕事で喜ばれております  
○一般の価格より安くできます

総合建設業 群馬県知事許可(般-13)第19860号 ○建築業者様の問合せも歓迎です

電話 027-251-0045 **平成土地建物株式会社**  
携帯 090-4818-4206 前橋市大友町2丁目5番地4号  
FAX 027-255-5857

**庭木の手入れ  
サービス**

**お見積り無料!!**

**剪定** [3m未満の木] 1本 3,000円～  
**植込み** [1m未満の木] 1本 3,000円～

※一部地域・離島は施工できない場合がございます。  
※掲載の価格は全て消費税(8%)込みの価格です。  
また、予告なく変更する場合がございます。

**住急番 KOMERI**  
あなたの町のコメリです

**コメリ**

お問合せ先: コメリカスタマーセンター  
☎0120-188-560  
受付: 月～土曜日 9:00～18:00

**コメリ 住急番**

広告内容に関する質問などについては、広告スポンサーに直接問い合わせてください。

# まちかど通信

人口と世帯(4月末日現在)  
総人口/34万123人  
男:16万6,175人 女:17万3,948人  
世帯数/14万1,724世帯

## 八十八夜の日に神楽を奉納



嶺町の大峯神社では5月2日、太々神楽の奉納を行いました。毎年八十八夜の日に行われるこの伝統行事は、地域の人が連綿と継承。大漁祈願の舞でのお菓子まきでは、見学に来ていた嶺小の児童が大はしゃぎしていました。

嶺町

## 三世代が集まりにぎやかに



亀里町阿内宿では4月27日、スマイルボウリング大会を開催しました。天候に恵まれたこの日、選手や大会運営者など地域の住民約110人が参加。競技は9チームに分かれて行い、チームで協力しながらプレーを楽しみました。

亀里町阿内宿

# 元気まえばしっ子

このコーナーでは2歳になる子を紹介しています。  
※平成24年8月2日~12月1日生まれの子の募集記事は、  
本紙5月1日号5ページに掲載しています。



木暮 碧斗ちゃん  
2歳・下新田町



五十嵐 嶺ちゃん  
2歳・文京町一丁目



石山 桜成ちゃん  
2歳・箱田町



北爪 心桜里ちゃん  
2歳・大胡町



矢島 立暉ちゃん  
1歳11カ月・上増田町



東海林 芹ちゃん  
2歳・高井町一丁目

## そろばん

# 生徒募集

## あんざん

- 石川そろばん塾 ☎243-6605 天川大島町2丁目18-13
- 石川そろばん塾 ☎266-4950【教室】 広瀬町3丁目18-18
- 広瀬教室 ☎243-6605【自宅】
- 石川そろばん塾 ☎263-1527【教室】 広瀬町1丁目20-1
- 天神教室 ☎243-6605【自宅】
- 江田珠算教室 ☎251-1482 古市町288-1
- おがわそろばん教室 ☎283-2259 大胡町513-1
- おがわそろばん芳賀 ☎269-5669【教室】 鳥取町784-12
- 片桐珠算教室 ☎232-3113 下細井町125-4
- 木村珠算教室 ☎231-8095 下小出町1-5-13
- 光栄珠算教室 ☎251-6265 大友町2丁目3-29
- 栄珠算教室 ☎232-3928 荒牧町3丁目20-16
- 下新田そろばん教室 ☎080-5065-3444 上新田1187-1ハイツファ-レC101号  
☎027-352-0134【阿部】
- 城南珠算教室 ☎221-1023【教室】 南町3-63-11  
☎265-2564【自宅】
- 城南珠算 ☎265-2564【自宅】 下川町35-13
- 下川教室 ☎265-2564【自宅】 下川町35-13
- 須藤珠算教室 ☎251-5325【自宅】 総社町植野159-37(元景寺西)
- 関口珠算教室 ☎252-4575【教室】 元総社町2098  
☎252-4970【自宅】
- 高岸珠算教室 ☎268-1826 荒子町1238-9(荒子小北)  
☎288-7149【平林】
- 堤珠算教室 ☎269-0403 堤町448-15
- 時沢珠算教室 ☎288-5130【教室】 富士見町時沢3210-1  
☎251-6265【自宅】
- 光が丘珠算教室 ☎251-7364【教室】 光が丘町5-16  
☎252-8139【自宅】
- 平林珠算教室 ☎288-7149 富士見町小暮2424
- 美原珠算教室 ☎221-8204 天川原町1-30-8
- 名城富士見珠算教室 ☎288-2928 富士見町原之郷2047  
☎233-1476【自宅】
- 名城珠算教室 ☎233-1476 三侯町2-13-4
- 若草珠算教室 ☎231-9423 若宮町3-15-5

公益社団法人全国珠算教育連盟群馬県支部正会員/公益社団法人群馬県珠算連盟正会員

お問い合わせは各会場へ(あいうえお順)

