

10.15

2015 No.1542

広報 まえばし

ゆるキャラグランプリ
目指せ、10位以内。

あなたの力でころとんをスターにしてください



主な 内容

P2・3 … ころとんがゆるキャラGP出場中
P4 …… 若い芽のポエム入賞者が決定
P5 …… 放課後児童クラブを活用して
P10・11 … 市民編集のページ

表紙の 案内

ゆるキャラ（R）グランプリに出場中のころとんと、応援団長のローズクィーンが臨江閣で作戦会議。力を合わせて前橋を盛り上げていきます。



NHK大河ドラマ「花燃ゆ」明治編、群馬を舞台に放送中。



僕のこと、もっといっぱい知ってほしいころ。

ころとんアンバサダーの砂長さんと応援団長のローズクィーンがころとんを紹介します。

問い合わせは 観光振興課 ☎027-210-2189

世界に誇る前橋の食文化 ころとんでPRしないこと



Chez SUNAGA シェフ
ころとんアンバサダー
砂長 弘人 さん 53 歳

そもそも「ころとん」は「TON TONのまち前橋」のキャラクターとして誕生したんです。前橋は明治の初めから、トンカツやポークカレーなどの豚肉を使った西洋料理の文化が発展。スキヤキには豚肉を使う人が多いくらい、豚肉は身近な物でした。現在では、世界の調味料が身近になったこともあって、中華やフレンチなど、前橋でも多様なレストランで豚肉が使われるようになっていきます。

今では「ころとん」は、前橋市の公式キャラクターです。前橋には、素晴らしい知識を持った人がたくさんいますが、前橋といたらこれ、というものがみんな違ったんです。でも豚肉料理だけは、みんなが

声をそろえる物だった。私も、生産から料理までを市内で行える前橋の豚肉の食文化は、世界に誇れる物だと思っています。ころとんは、見た目が食にリンクしているので、マスコットの役目だけでなく、前橋の食文化を一生懸命PRしてくれている。だからもっと「ころとん」が有名になれば、県外からのお客さんにも「前橋といえば豚肉だよ」と言われるようになるはず。私は、ころとんの魅力を伝える「ころとんアンバサダー」として、ころとん絵描き歌を作詞・作曲しました。ころとんに先頭をきってもらい、前橋の魅力を世界にアピールしていきたいですね。ゆるキャラグランプリだつて負けてられませんよ。

INTERVIEW

ころとん日記



まちの安全を守るころ!



みんなで踊ると楽しいころ〜♪



グッズもたくさんあるころ!

詳しくは

<http://www.coroton.jp/>

Comment

応援団長ローズクィーン



井上 桃香 さん
23歳

大島 紫央 さん
22歳

私たちは、ころとんの応援団長としてラジオやブログでころとん情報を発信しています。ころとんのかわいいところは触りたくなる見た目。私たちもたくさんアピールし、一緒にゆるキャラグランプリ上位進出を目指します。

ころとんプロフィール

- 🍓 誕生日：10月10日
- 🍓 年齢：永遠の子豚



- 🍓 性別：男の子
- 🍓 特技：耳をピクピク動かすこと

まん丸の体と赤いほっぺが特徴で、ころころと太った可愛らしい子豚をイメージした健康優良児の「ころとん」。本市のイメージアップのため活躍しています。

ころとん動画を
配信中心!



第一弾は、「ころとんよろしころ」です。視聴は前橋市公式YouTubeチャンネルか上記二次元コードで。今後も随時作成していきます。

ます

たり1日1回投票でき
票。1メールアドレス当
記二次元コードで。投票
ID登録を行い、登録
メールアドレスから投



ゆるキャラ
グランプリ
投票ページ

www.yunug.jp) かつ
投票方法 11月16日(月)まで
投票期間 11月16日(月)まで
投票方法 11月16日(月)まで
投票期間 11月16日(月)まで

電話から毎日投票できます。

■ころとんに投票しよう

パソコンやスマートフォン、携帯
「ゆるキャラ(R)グランプリ
2015」で10位以内を目指して健
闘中です。市のイベントやショッピ
ングモールなどで積極的なPR活
動をしています。

前橋のPRのために奮闘中

若い芽のポエム

入賞者が決まりました

問い合わせは 文化国際課 ☎027-898-5856

全国の小学生から高校生までを対象にした詩のコンクール「詩のまち前橋若い芽のポエム」の入賞者作品が決まりました。

■入賞者は90人（敬称略）

今回は10都道府県から1万9,135編もの応募がありました。この中から選ばれた入賞作品は3部門で90編。各部門の入賞者は次のとおりです。

●小学生の部＝〈美^{みさお}棹賞〉藤田 絵実瑠（東京都中野区立鷺宮小4年）〈銀賞〉渡邊温仁（粕川小3年）〈銅賞〉谷村文嘉（桃井小4年）〈佳作〉10人〈入選〉33人

●中学生の部＝〈美^{みさお}棹賞〉森田 風太（高知学芸中3年）〈銀賞〉永井嵩也（六中2年）〈銅賞〉今泉笑瑠（七中3年）〈佳作〉8人〈入選〉20人

●高校生の部＝〈美^{みさお}棹賞〉住谷 舞歩（高崎商科大附属高2年）〈銀賞〉石井怜慈（県立聾学校高等部3年）〈銅賞〉佐賀太一（高崎健康福祉大高崎高3年）〈佳作〉3人〈入選〉7人

■贈呈式・朗読会

日時＝11月21日(土)午後1時
会場＝前橋テルサ

せんこう 花火
花火にはね
いろんなしゆるいがあるんだよ
でも私が一番好きなのは
せんこう花火なの
ちりちりちりちり
ちりちりちりちり
かわいいい音をたててるね
かわいけれどがんばってるの
火が落ちないようにがんばってるの
ドンドン
ドンドン
向こうから大きい花火が聞こえてきたね
こっちも負けない
ちりちりちりちり
ちりちりちりちり
だんだんあたりが
あったかくなってきたね
あったかいけど
もうすぐ秋だね
さびしいね
もうすぐしたら
花火も終わらだね
さびしいね

美^{みさお}棹賞

中野区立鷺宮小4年
藤田 絵実瑠

美^{みさお}棹賞

高知学芸中3年
森田 風太

ギア

ガシャン俺はギアを上げ、立ちながら自転車をこいだ
地獄のような山道 それに挑む
スピードをつけて坂へ入った
自転車での道を行く人は他にいなかった
ガシャン鼓動がはやくなっている
汗をぬぐった
カーブを曲がると気が失せそうなら長い長い坂が待っていた
車体を左右に傾けながら進んだ
ガシャン胸が痛い
ふくらはぎがパンパンになっている
すぐ横には木々が生い茂っている
ハアハア息が切れる
ガシャン自分の脈がなぜか聞こえる
道は狭くなり頂上が近づいてきた
碎けるほど奥歯をかんでいる
ハアハア意識ももうろうとして止まろうか
と思ったが、もう少しと言いきかせた
ガシヤガシャン心臓が破裂しそうだ
頂上が見えてきた
ガシヤン
全身全霊でこいだ
向かい風が吹いてきた
神様僕を試してますかぁ？
オラ！
そして全速力で走り抜けた
下り坂になった
心地良い風が出迎えてくれた
カチカチカチカチカチカチカチ
俺はギアを下げた
そのとき、鼓動は落ち着いていた

美^{みさお}棹賞

高崎商科大附属高2年
住谷 舞歩

ぬげがら

からっぽの体は蒸した空気にさらされる
あめ色の皮が奥の緑を透かす
そうしてできた歪な色が内の壁紙となる
風に吹かれても落ちないよう
荒れた木の幹にしがみつき
ひそかに生まれ変わるため
誰にも気付かれない影で
すでに住人は居ない
割れた背から出ていったのは命か
それだけか
そこに残るものは何か
私は夢なのだと思う
置きざりの幼い夢を包み
からっぽの体は悲しい夏を受け入れる

2年連続で美^{みさお}棹賞

高校では文芸部に所属しています。特に詩が好きで、身近なものを見て、言葉を考えるのが楽しい。まさか受賞するとは思ってなかったので驚きましたが、創作の励みになります。

住谷 舞歩 さん





市内57カ所に**放課後児童クラブ** 働くパパ・ママを応援します

問い合わせは
子育て支援課 ☎027-220-5706

放課後や土曜などに両親が共働きなどで家庭に面倒を見てくれる人がいない児童のために、市内57カ所に児童クラブがあります。各クラブでは専任の支援員が遊びや生活指導を行い、安全な生活の場を提供しています。開所時間や保護者の負担金などは各クラブで異

なります。詳しくは問い合わせてください。

対象＝放課後留守家庭の小学生

申し込み＝各クラブへ。来年度新入生の申込開始時期は各クラブで確認してください

児童クラブ一覧表

※市外局番は027

クラブ名	所在地	主な受け入れ小学校	電話番号
大渡こどもクラブ	岩神町三丁目	岩神・敷島・荒牧	232-1514
学童保育所利根川教室	昭和町三丁目	敷島	233-9362
清王寺こどもクラブ	若宮町一丁目	群大附属・若宮	232-1513
わかみや児童クラブ	若宮町四丁目	若宮	235-8300
じょうとう児童クラブ	城東町一丁目	城東	234-0007
桃井・中央こどもクラブ	紅雲町二丁目	桃井・中央	224-1744
ながわ児童クラブ	三河町二丁目	中川	221-8616
あまがわ児童クラブ	文京町三丁目	天川	243-2080
明星児童クラブ	南町一丁目	城南・桃井・中央	223-3177
南町学童保育所	南町四丁目	城南・天川	224-1431
六供こどもクラブ	六供町一丁目	朝倉・上川淵	221-6744
後閑こどもクラブ	後閑町	朝倉・上川淵	261-3306
上川淵こどもクラブ	朝倉町	上川淵	265-4568
てんじん児童クラブ	後閑町	天神	265-3317
たちばな児童館学童クラブ	山王町二丁目	山王・永明・広瀬	266-9700
山王こどもクラブ	山王	山王	266-5944
広瀬学童クラブ	広瀬町	広瀬	263-3066
しもかわふち児童クラブ	鶴光路町	下川淵	265-3647
しもかわふち第二児童クラブ	勝沢町	芳賀	269-9320
芳賀学童保育所	幸塚町	桃木	231-9888
桃木こどもクラブ	西片貝町三丁目	桃瀬	243-0048
桃瀬児童クラブ	上泉町	桂萱	231-3030
かいがや児童クラブ	堤町	桂萱東	269-3461
かいがやひがし第二児童クラブ	堤町	桂萱東	269-9426
東学童保育所	箱田町	東	252-9936
学童保育所あじさい園	川曲町	東・大利根・新田	280-5588
第二学童保育所あじさいでんでんタウン	川曲町	東・大利根・新田	289-9797

クラブ名	所在地	主な受け入れ小学校	電話番号
風の学童保育所	上新田町	大利根・新田	252-3734
しんでん児童クラブ	上新田町	新田	253-6996
元総社北こどもクラブ	元総社町	元総社北	253-6649
元総社学童クラブ	元総社町	元総社・元総社南	255-0962
そうじゃ児童クラブ	総社町総社	総社	251-1156
石倉学童クラブ	石倉町二丁目	元総社南	289-4985
かつやま児童クラブ	総社町植野	勝山	251-0112
細井学童クラブ	北代田町	細井	234-9339
ももかわ児童クラブ	荒牧町一丁目	桃川	235-1226
あらまき児童クラブ	荒牧町四丁目	荒牧	235-2116
あらまき第二児童クラブ	関根町二丁目	荒牧	231-0088
パレイストラ関根	関根町	荒牧・桃川	212-7129
きよさと児童クラブ	青梨子町	清里	255-4341
永明小児童クラブ	上大島町	永明	261-0599
スキップこどもクラブ	駒形町	駒形	263-8110
こまがた児童クラブ	駒形町	駒形	266-6866
荒子小児童クラブ	荒子町	荒子	268-5277
二之宮学童クラブ	二之宮町	二之宮・大室	268-3620
共愛学園学童クラブ	小屋原町	筑井・永明	266-3771
おどり学園	茂木町	大胡	288-0505
おごり児童クラブ	堀越町	大胡	283-3985
おごひがし児童クラブ	河原浜町	大胡東	283-1951
たきくぼ児童クラブ	滝窪町	滝窪・金丸分校	226-1278
みやぎ児童クラブ	鼻毛石町	宮城	280-2408
かすかわ児童クラブ	粕川町女淵	粕川・月田	285-2909
ひまわり学童クラブ	粕川町女淵	粕川・月田	285-5920
はら児童クラブ	富士見町原之郷	原	289-7277
ときざわ児童クラブ	富士見町時沢	時沢	288-7448
いしい・しらかわ児童クラブ	富士見町石井	石井・白川	288-3588

来年4月1日付で採用予定 歯科衛生士と薬剤師を募集

問い合わせは 職員課 ☎027-898-6507

職員採用試験を右表のとおり行います。

試験案内の配布期間＝10月19日(月)～28日(水)

申し込み期間＝10月22日(木)～28日(水)

第1次試験＝11月29日(日)

■試験案内の入手方法

〈直接〉市役所職員課、各支所・市民サービスセンター、市保健所へ。〈インターネットで〉本市ホームページからダウンロードしてください。〈郵送で〉表面に「採

試験区分	採用予定数	受験資格
歯科衛生士	2人	昭和50年4月2日以降生まれで、歯科衛生士の免許がある人（平成28年に行われる歯科衛生士国家試験を受験し、免許を取得する見込みの者を含む）
薬剤師	2人	昭和50年4月2日以降生まれで、薬剤師の免許がある人（平成28年に行われる薬剤師国家試験を受験し、免許を取得する見込みの者を含む）

用試験申込書請求」と朱書した封筒の中に、A4サイズの返信用封筒（宛先を記入し、140円切手を貼った物）を入れ、市役所職員課へ。

大河ドラマの 舞台が群馬に

NHK大河ドラマ「花燃ゆ」の舞台がいよいよ群馬になりまし
た。ドラマのフィナーレに向け、
県内での物語が展開されます。



「花燃ゆ」明治編ポスター (写真提供/NHK)

10/18(日)
放送

第42回「世界に賭ける糸」あらすじ

群馬県令として着任した榎取素彦かとりもとひこはさまざまな妨害を受け、手腕を發揮できずにいた。一方、美和は病気がちな姉・寿に代わって榎取の助けになろうと駆け回るが、土地の人になじめない。そんな中、榎取は民間で器械製糸場を作った星野長太郎と、渡米して生糸の販路を開拓したいと考えている新井領一郎の兄弟に出会う。地元や国の発展を願う兄弟の熱意に打たれた榎取は、新井の渡米のために奔走する。

■「至誠」の物語が続きます

第43回以降も「至誠」で人の心を動かし、群馬から日本を変えようとする美和と榎取の物語が続きます。



NHK大河ドラマ「花燃ゆ」放送時間

NHK総合テレビ日曜午後8時
BSプレミアム日曜午後6時
〈再放送〉総合テレビ土曜午後1時5分

■ 県民の日はドラマ館が無料に

10月28日(水)の県民の日に、県庁昭和庁舎内のぐんま花燃ゆ大河ドラマ館を無料開放します。

問い合わせ=文化国際課 ☎027-898-6992

■ 銅像建立の寄付金を募集

榎取素彦と吉田松陰にまつわる銅像建立に向け寄付金を募集中です。詳しくは問い合わせてください。

募集期間=12月30日(水)まで
問い合わせ=文化国際課 ☎027-898-6522

総社秋元公歴史まつり

2年に1度の武者行列は圧巻

問い合わせは
総社秋元公歴史まつり実行委員会 ☎027-251-4933

総社秋元公歴史まつりを開催。江戸時代初期に上野総社藩を治めていた秋元公を称え、平成2年から始まったこの祭りでは、総社地区の歴史と文化に親しむことができます。当日は、勇壮なよるい武者の行列が地区を練



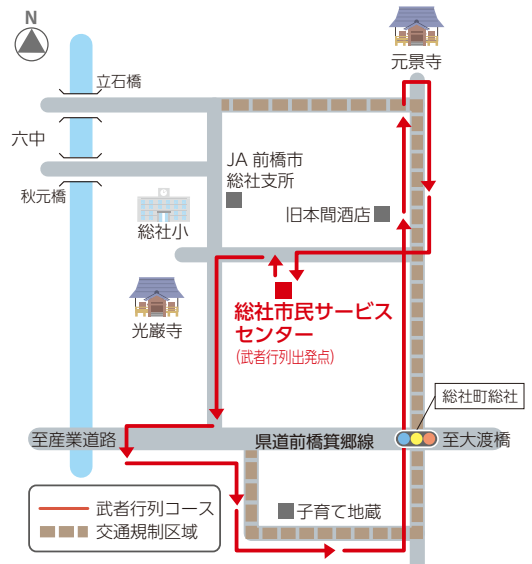
歴史を感じさせる武者姿

り歩くほか、舞台発表や物産展なども行います。

日時=11月8日(日)午前10時~午後3時30分(出陣式は正午、武者行列は午後1時)

会場=総社市民サービスセンターなど

■ 総社秋元公歴史まつり 武者行列案内図



子育て用品がいっぱい

リユース宝市を開催します

問い合わせは **ごみ減量課** ☎027-898-6272

「子育て応援！リユース宝市～私にとっては不用でも、誰かにとっては宝物」を開催。家庭で眠っている再利用可能な乳幼児向けの日用品を一人3点まで無料で提供します。詳しくは問い合わせるか本市ホームページをご覧ください。

日時＝12月13日(日)午前9時20分～11時30分

会場＝前橋プラザ元気21・3階ホール

対象＝市内在住・在勤の小学生以上、400人（抽選）

申し込み＝11月17日(火)（必着）までに往復ハガキで。参加希望者の住所・氏名（2人まで）を記入し、市役所ごみ減量課へ

■リユース品を譲ってください

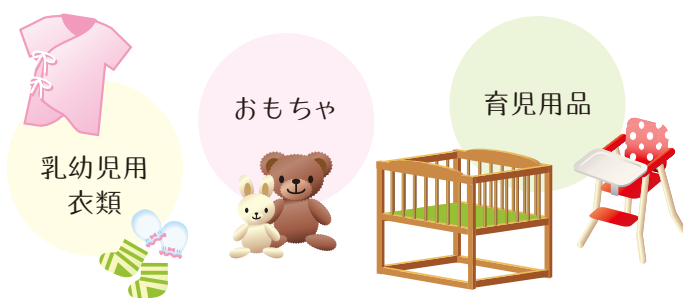
各家庭にあるまだ使える不用品を提供してください。対象は、マタニティー用品や乳幼児用衣類、乳幼児用靴、育児用品、おもちゃ、絵本などです。

受付期間＝12月11日(金)まで

受付場所＝市役所正面玄関、児童文化センター、保健センター、前橋プラザ元気21



リユース品で子育て支援



選挙権年齢が満18歳以上に引き下げ 若い人も貴重な一票を生かして

問い合わせは **選挙管理委員会事務局** ☎027-898-6742

公職選挙法の一部を改正する法律がことし6月19日に公布され、選挙権年齢が「満20歳以上」から「満18歳以上」に引き下げられました。

■適用時期

実際に満18歳の人投票できるのは、法律の公布後1年を経過した日以降に行われる国政選挙などから。現在のところ、来年の夏に予定している参議院議員通常選挙から満18歳の人投票できる予定です。

■外国に居住している場合

仕事や留学などで外国に居住している人のために、外国にいながら国政選挙に投票できる「在外選挙制度」があります。この制度を利用するためには、在外選挙人名簿への登録申請が必要。申請時点で満18歳未満でも、来年6月19日時点で満18歳以上であれば申請できます。申請の方法については、外務省ホームページ (<http://www.mofa.go.jp/mofaj/toko/senkyo/index.html>) をご覧ください。



選挙への思いを語る市立前橋高の2人

■高校生がラジオに出演します

市立前橋高の2年生がまえばしCITYエフエムの番組で、選挙権年齢の引き下げについて率直な気持ちを話します。

放送日＝10月31日(土)午前9時49分（再放送は午後1時44分）



11月1日はまえばし教育の日

さまざまなイベントで教育や文化を考えよう

11月1日(日)は「まえばし教育の日」。これに合わせて、10月16日(金)から11月15日(日)まで市内公民館などでさまざまな関連事業を実施します。詳しくは本市ホームページをご覧ください。

問い合わせは 学校教育課 ☎027-898-5865

■ 児童文化センターこども秋まつり

まえばし教育の日を記念して、こども秋まつりを開催します。期間中は楽しいイベントがいっぱいです。

期日 = 10月31日(土)・11月1日(日)・3日(火)

イベントなど = 下表のとおり

問い合わせ = 同館 ☎027-224-2548

■ まえばし教育の日特別上映会「私たちの街 前橋」

日時 = 10月26日(月)午後2時

会場 = 総合教育プラザ

対象 = 一般、先着112人

内容 = 昭和34年作成の本市の紹介映像

申し込み = 当日同館 (☎027-230-9094)へ直接

■ まえばし教育の日おはなし会

日時 = 11月3日(火)午前11時～正午

会場 = 前橋こども図書館

内容 = 大型絵本の読み聞かせや紙芝居、手遊びなど

問い合わせ = 同館 ☎027-230-8833

こども秋まつりイベント一覧

イベント名	日時・対象など
和太鼓演奏	午前9時30分～10時
木でつくろう	午前10時30分～午後3時30分
昼間の星をみよう	①午前11時～午後0時30分②午後1時30分～3時
※おどろき科学実験	①午前10時30分～正午②午後1時～2時30分、先着各30人
子ども映画会	午後2時30分～3時30分
※はたおり体験	午前10時～午後3時30分、小3以上、先着30人
ヘルマンハーブの演奏	午前10時～10時30分
革細工体験	午前10時～正午、先着30人。費用100円
おもしろ科学教室 「飛行機づくりに挑戦」	①午前10時30分②午後1時30分、小3以上、先着各30人
ザリガニをつろう	午後1時～2時、先着30人(ザリガニの持ち帰り可)
かざぐるまをつくろう	①午前9時～正午②午後1時～4時
オータムコンサート	午前10時30分～午後0時30分
たのしい工作教室 「アロマキャンドルを作ろう」	①午前10時～午後0時30分②午後1時30分～4時、先着200人。1回50円
マジック笑劇場	午後1時～2時
※前橋メダカの配布	解説は午後2時40分、メダカ配布は午後3時(先着100家庭)
おもしろ自転車コーナー	①午前10時～11時②午後2時～3時
おはなし会(人形劇)	午後2時～3時

※整理券を配布します。おどろき科学実験・前橋メダカの配布は30分前、はたおり体験は15分前から受け付け

その他のイベント

- バルーンアート = 11月3日(火)午前10時30分～11時30分、先着30人。費用50円
- 紙芝居 = 10月31日(土)午前11時～正午、11月1日(日)午後2時30分～3時30分
- HOGEEZ鉄道模型の運転体験 = 11月1日(日)・3日(火)①午前9時30分②午後1時
- 冒険遊びゾーン = 3日間、午前9時30分～午後4時
- プラネタリウムの特別投影(過去の名作を投影) = 3日間(各日4回投影・有料)
- わくわくチャレンジコーナー = 3日間、午前9時30分～正午、午後1時～4時
- ゴーカート(1周100円)、足ぶみカートも運行

大胡城を舞台にイベント 戦国時代の歴史を感じて

「大胡城・牧野氏まつり」を開催。戦国時代末期、徳川家康に仕える牧野康成が城主であった大胡城。この貴重な歴史遺産を保存、活用するため、大胡城址を舞台にイベントを行います。

■ 鉄砲隊武者行列

牧野氏と同じく徳川家臣の川越藩鉄砲隊に扮する武者行列が、大胡中を出発し、大胡の街中を練り歩きます。

日時 = 11月14日(土)午前10時45分

■ 鉄砲隊演武

牧野氏の墓所である養林寺を表敬訪問した川越藩鉄砲隊が、大胡城址にて鉄砲演武を披露します。

日時 = 11月14日(土)正午

会場 = 大胡城址本丸

■ 牧野忠昌氏記念講演

現在の牧野家当主である牧野忠昌さんが大胡時代の牧野氏にまつわる話をします。

日時 = 11月14日(土)午後2時～4時

会場 = 大胡シャランテ

対象 = 一般、先着400人

申し込み = 文化国際課 ☎027-

898-6992へ

けやき並木を七色にライトアップ

駅前を光で幻想的な空間に

昨年に引き続き、前橋駅前けやき並木通りを鮮やかな光で彩ります。前橋駅北口広場から表町歩道橋までの200メートルを七色にライトアップ。36本のけやきが光の回廊となって幻想的な空間を演出します。

日時＝10月23日(金)～来年1月31日(日)、午後5時～10時(10月23日は午後6時から点灯式を開催。ライトアップの時間は変更する場合があります)

問 政策推進課 ☎ 027-898-6513

催事



イタリアワインの祭典を開催

ソムリエの田崎真也さん招きイベント

ノベッコ祭りを開催します。ノベッコとは、イタリアワインの新酒のこと。このワインの解禁に合わせ、前橋〇〇特区45DAYSのイベントとして、ソムリエの田崎真也さんがトークショーを行います。また、イタリア・オルビエート市長を招き、「スローシティ宣言」セレモニーを実施。会場では2,000円でノベッコが飲み放題。併設するテントでは、ワインに合う食事が別途購入できます。

日時＝10月30日(金)午後6時

会場＝中央イベント広場

問 政策推進課 ☎ 027-898-6513

催事



国際ソムリエ協会会長の田崎真也さん フレッシュな味が特徴

前橋まちなか文化祭2015

アートが街を彩る2日間

前橋まちなか文化祭を開催。一般公募などで選ばれた20団体が約40の企画をまちなかで行います。詳しくは前橋まちなか文化祭のホームページ(<http://igoo.info/machifes>)をご覧ください。

日時＝10月24日(土)・25日(日)、午前10時～午後10時

会場＝中心市街地周辺

内容＝作品展示や音楽・トークイベント、映像上映、パフォーマンスなど

問 アーツ前橋 ☎ 027-230-1144

催事



美しい音楽が響く



圧巻のパフォーマンスも

消防ふれあい広場を開催

消防士の仕事を楽しく体験

消防ふれあい広場を開催します。スタンプラリーに参加して、消防士気分を体験。消防音楽隊50周年コンサート、孝顕寺保育園によるマーチングバンドなどが行われます。また、ローズウィーンが本市初の一日消防署長を務めます。

日時＝11月7日(土)午前9時30分～午後1時30分

会場＝児童文化センター

問 中央消防署 ☎ 027-220-4520

催事



ころとん消防車に試乗



消防士気分も体験

20mの距離で遭遇したツキノワグマ(体長約1mの成獣)。2時間グルミを食べていた(粕川町室沢)



前橋市の有害鳥獣担当者。前橋市農政部農林課東部農林事務所 酒井常夫さん、瀬間伸二さん、須田芳久さん(左から)

市民編集委員 金子(左)坂本(右)

見つけた!

前橋市の野生動物

クマさんに出会った。そんな時は……。県庁所在地の前橋でも、予期せぬ出来事は起こりうる。街中では想像できない。

自分たちの住む市には、どんな野生動物がすみ活動しているのだろうか? 最前線で働く職員に聞いてみた。

担当は市民編集委員・金子侑司 坂本美樹

イノシシ急増、前橋にも野生動物はいる!

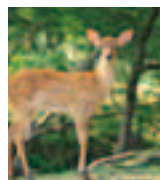
左頁のサルの勇姿をご覧あれ。人家の屋根の上で、丸ごとカボチャを頬張っている。ハロウィンを楽しんでいるかのように。これも前橋市での出来事。

合併後の大きくなった前橋では、野生動物の目撃地点も増えた(左図参照)。特にイノシシが、ここ5、6年急増。それまでの3〜5倍の目撃情報が市に寄せられている。目撃があれば、農作物の被害も出る。根菜を掘り起こされた後に動物の足跡だけが残っている。イノシシは芋を食べるので、土を掘る習性がある。写真のトウモロコシのように飼料用作物をきれいにたいたらげ、時には畑ごと、台風の後のように



食べ荒らされたトウモロコシ

前橋市で目撃される代表的な野生動物



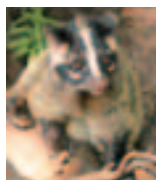
杉、ヒノキの皮をきれいに剥いで食べる。クリ、ドングリ不作の年に下りてくる

ニホンジカ



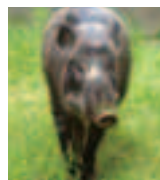
外来種。ブドウ、キウイが好き。鳴き声で苦情が出る

アライグマ



外来種。古い民家や廃屋にすみつくことがある

ハクビシン



川沿いに出る。集団で畑を根こそぎ倒していく

イノシシ



河川や林地、住宅地にも出没し、夜間にごみ捨て場をうろつく

タヌキ

※他にも、キツネ、テン、イタチ、ノウサギ、シマリス、ムササビ、ニホンカモシカなどの鳥獣類が見られる。絶滅のおそれのある種もいる

問い合わせは 東部農林事務所 ☎027-285-4116



作物を横倒しにし、2〜3反を真っ平らにしてしまふことも。酪農業の経営打撃が大きく、営農意欲をそぐ問題となる。



シカに剝がされた跡(粕川町中之沢)

国道353号周辺で見られる！

畜産試験場から赤城クローネンベルクへ抜ける国道353号、その北のからっ風街道周辺では、クマ、サル、イノシシ、シカなどが目撃されている。夜間にはシカの顔が5〜6頭も並ぶ自然の光景を見られること

も。また、市内全域でハクビシンやアライグマ、タヌキの目撃がある。毎年5〜6件は大型野生動物の飛び出しによる夜間の交通事故があるとのこと。◆マークを見かけたら、運転に注意しよう！

危険と隣り合わせの農林事務所の仕事

東部農林事務所では、クマなどの目撃情報で出動。大型おりなどを用いて捕獲している。猟銃は流れ弾が心配なので、人家の近くや道路では撃たない。わなにかかった動物を止め刺しする時のみに使用している。

小型のおりはハクビシン用。約30基を備え、市民からの連絡に応じて

出動・設置している。くくりわなにかかったイノシシを3日も放置すると、足を引きちぎって逃げることも。3本足でも生きている。

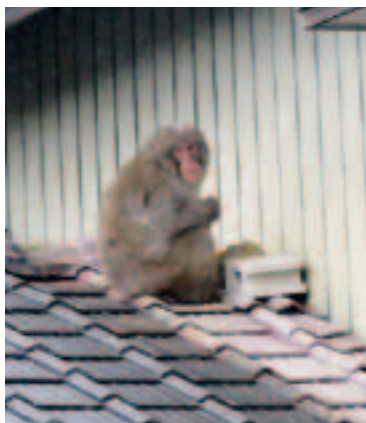


踏むと締まるくくりわな
餌をつつくと閉まる捕獲おり

わなにかかると穴を掘り、辺りをすり鉢状にして、疲れ果てて寝てくる。それでも人を見ると飛びかかってくる。危険と隣り合わせの現場だ。野生動物を見かけたら通報をお願いしている。住所・名前・連絡先・いつ・どこで・何を見たのかを。クマ、サルの場合は小中学生の登下校にも影響する。

増える野生動物への市の対策

20年くらい前まで、前橋市ではシカ、イノシシ、アライグマはあまり見かけなかったとか。市外からも移



人家のそばまでくるハグレザルは雄であることが多い(西大室町)

動してくる。平成22年ころから農作物の被害が急が増えた。山本市長が捕獲強化の指示を出している。市長の任命により、市内5つの猟友会の会員(86人)が捕獲の担い手として活動している。

現在、国道353号の1キロほど南までイノシシがきている。飼料作物や野菜を狙って現れる。収穫残渣を放置しないよう呼び掛けている。

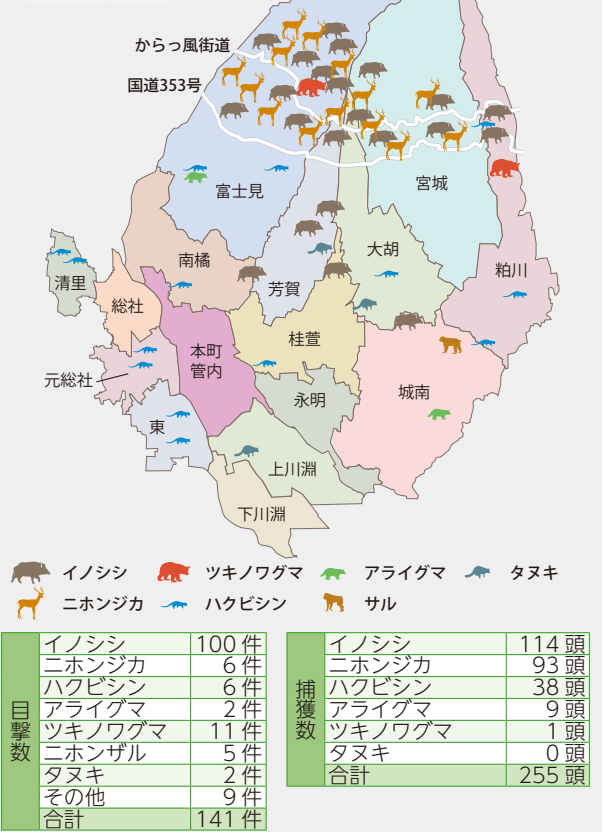
電気柵の設置補助による侵入防止を地域ぐるみで行い、地区の野生動物対策組合などを通じ地域の啓発と対策を行っている。



自然の中で人間に一番近い動物・植物は、時に人間社会に潤いと癒しを与えています。しかし、今回の取材で農家への被害などの実態を知りました。日頃の職員の皆さんの頑張っている姿にあらためて敬意を表したいと思います。(金子)

東部農林事務所の職員は、人間界に迷い込んだ、生きようとする力と向かい合う毎日。ひと仕事ごとに、まず自分たちの安全を確認し合う習慣だとか。油断ならぬそうです。(坂本)

前橋市の野生動物の目撃地点
(平成26年度)



Ikiiki
Maebashi
Jin

地域の歴史を多くの人に広めたい



大胡城・牧野氏まつり実行委員会会長

松本 浩一さん・78歳
大胡町

11月14日(土)に開催される大胡城・牧野氏まつりの実行委員会会長を務める。10年ほど前から、仲間と共に大胡城址を見学したいという人に城址や関連史跡の案内をしてきた松本さん。今回の祭りでは地区内外の多くの組織・団体と協力し準備を進めている。

「初めてで勝手が分からず、祭りには来てほしいが駐車場不足も心配。公共交通機関での来場を呼び掛けなくては」と祭りの準備に余念がない。

今回の祭りのメインイベントのひとつである川越藩鉄砲隊の武者行列では、大胡中の生徒も20人ほど参加する。

「城址は知っていても、大胡の殿様牧野氏のことには知らない人が多い。祭りをきっかけに、少しでも多くの人が地域の歴史に興味を持ってもらいたいですね」とうれしそうに話す。

戦国時代末期に牛久保(愛知県豊川市)から大胡へ、その後長嶺・長岡(新潟県)へ移り、幕末まで長岡藩を治めたという牧野氏。豊川市や長岡市とはその歴史を通じ、それぞれに交流があるという。

「大胡での居城はわずか26年間でしたが、城址が残っているのはここだけです。これからも大胡城址を基点に交流を続けていきたいですね」

松本さんの地域の歴史への思いは世代や地域を超え、大きく広がっていくだろう。



ちよつとした工夫で日常生活は快適になります。この連載では消費生活啓発員が日常生活に役立つ情報をお知らせ。第4回は、「塩と砂糖」についてです。

塩と砂糖を上手に保存

□体の中の塩の働き

神経に働きかけ刺激や命令を伝える、細胞を健康に保つ、



胃で食べ物を消化し小腸で栄養素の分解と吸収を助ける、体の水分量を一定にするなどの働きがあります。

□塩の保存方法

ごま塩などの加工された物については賞味期限がありますが、塩にはありません。塩は湿度の変化で固まるため、風通しがよく直射日光が当たらない場所で保管すると固まりにくくなります。固まってしまうたら、油を引かず軽く炒ります。食卓塩の場合は、炒った米粒を容器に入れておくとサラサラの状態を保つことができます。

□体の中の砂糖の働き

疲労時の栄養補給に高い効果を発揮。また、脳や神経が働くときにエネルギー源となります。

□砂糖の保存方法

砂糖は水分量の変化により固まります。袋ごと缶やプラスチック容器に入れ、外気を遮断して保管したり、グラニュー糖を少量入れたりしておくことで固まりにくくなります。固まってしまったら、水滴を2、3滴かけて密封する、容器の中に食パンを入れるなどしてください。

問い合わせは 消費生活啓発員の会
027-2300-1755



銀輪で挑む難コース

9月27日に、まえばし赤城山ヒルクライム大会が開催されました。ことしは北は青森県から南は沖縄県までの約3,500人がエントリー。あいにくの雨模様となりましたが、全国屈指の難コースに挑むヒルクライマーたちに、沿道からは熱い声援が送られました。



サッカーを通じて国際交流

9月19日から21日まで、大胡総合運動公園などで、国際交流サッカー大会U-12前橋市長杯を開催しました。参加した国内外の48チームは、持ち味を生かしながら熱戦を展開。また、海外チームは、ホームステイや臨江閣訪問などを通じて日本文化を体験しました。



秋の実りを刈り取る伝統行事

9月23日、宮城地区で粟の献穀拔穂祭けんこくぬきほさいを開催しました。地区内持ち回りで皇室に献上する粟を栽培して65年。ことしは地元の小学生も参加し、早男・早乙女姿でたわわに実った粟を刈り取りました。刈り取り後には粟赤飯が振る舞われ、秋の実りを堪能しました。

お知らせ

介護保険の利用状況を知

介護保険サービスの利用者に、介護保険利用状況のお知らせを10月下旬に郵送。今回の通知には、5月から8月までの居宅・施設サービスなどの利用分が記載されています。

☎ 介護保険室 ☎ 027-898-6157

タイヤの処分方法は相談を

家庭で不用になった自動車やバイクのタイヤは、市では回収・処分ができません。処分については、タイヤ販売店やカー用品店、ガソリンスタンドなどに相談してください。また県タイヤ商工協同組合（☎0279-53-3131）では、タイヤ販売店の紹介をしています。

☎ ごみ減量課 ☎ 027-898-6272

消火具の破裂事故にご注意

一部のエアゾール式簡易消火具では、製造上の不具合を原因とする液漏れや破裂事故が発生しています。対象商品は下記の

■対象製品

[ヤマトボーイKT]

製造ロット番号	品質保証期間
KO331	2005.01
KO331	2005.02
KN326	2005.02
KD317	2005.03
K1426	2005.04
K2407	2005.05
K2420	2005.05
K3407	2005.06
K3419	2005.06
K4422	2005.07
K7424	2005.10



[FMボーイK]

製造ロット番号	品質保証期間
KN301	2005.02
KN322	2005.02
KD319	2005.03
K1425	2005.04
K2408	2005.05
K2421	2005.05
K3406	2005.06
K3418	2005.06
K4423	2005.07
K7425	2005.10



とおりです。これらは製造元で自主回収されていましたが、すでに品質保証期間が過ぎています。同製品を持っている場合は、適正に廃棄してください。

☎ 消防局予防課 ☎ 027-2220-4507、ヤマトプロテック ☎ 0120-801-084

木造住宅を資格者が耐震診断

耐震診断調査資格者が、耐震診断を実施し、地震に弱い部分

地域審議会と地域懇話会を開催します

富士見地区地域審議会と大胡・宮城・粕川地区地域懇話会を開催します。新市建設・基本計画事業の進捗状況などについて説明。各地区とも、先着10人まで会議を傍聴できます。各開催日当日の会議開始30分前から10分前までに会場へ直接お越しください。

☐ 富士見地区地域審議会

日時＝10月29日(木)午前10時
会場＝富士見支所

☎ 同支所 ☎ 027-288-2211

☐ 地域懇話会

● 大胡地区

日時＝11月13日(金)午前10時
会場＝大胡地区農村環境改善センター

☎ 大胡支所 ☎ 027-283-0111

● 宮城地区

日時＝10月28日(水)午前10時
会場＝宮城公民館

☎ 宮城支所 ☎ 027-283-2131

● 粕川地区

日時＝11月11日(水)午前10時
会場＝粕川支所

☎ 同支所 ☎ 027-285-4111



や倒壊する可能性の有無を調査。

耐震性が不足する場合は、耐震改修の補助制度が利用できます。

対象住宅は次の全てを満たす市内の木造住宅、先着20戸。①昭和56年5月31日以前に着工した

一戸建ての住宅か併用住宅（住宅部分の床面積が2分の1以

上）②平屋か2階建て③在来軸組み工法で建築費用1,000円

注意する物に印鑑、確認通知書などの図面

☎ 10月19日(月)～11月6日(金)に市役所建築指導課（☎027-898-6752）へ直接

98-6752）へ直接

市長 コラム



ようこそ市長室へ
スマートフォンまたは
タブレット端末でご覧ください

ついに、NHK大河ドラマ「花燃ゆ」の舞台が群馬に。

群馬はまだか、前橋が映るのはいつかと首を長くして待っていました。

故郷の先人たちの活躍が全国で紹介されるものと胸を躍らせています。

私たちの前橋・群馬は東国文化の時代から誇るべき歴史を積み上げてきました。

そして、前橋空襲からも高い志を持って蘇りました。

改めて、今を生きる私たちの責任を心に刻みます。

「明治維新」「戦後復興」に次ぐ「県都再生」は今です。

新たな価値観に立つ純粋な精神に結びついた市民の心がそれを成します。

ともに成し遂げてまいりましょ

山本龍

県最低賃金が737円に改正

県の最低賃金（地域別最低賃金）が、時間額721円から737円へ改正されました。これは県内で働く労働者と使用者に適用されるものです（一部を除く）。詳しくは問い合わせしてください。

☎群馬労働局 ☎027-21015005

まえばしのバラを販売します

秋のバラフェスタ期間中に開催される「前橋薔薇特区」で、まえばしのバラ「あかぎの輝き」を販売します。

日時 11月31日
(土)・11月1日(日)
午前10時30分～
午後4時

会場 敷島公園
ばら園



販売株数 各日70株（1人1株。売り切れ次第終了）
費用 大 2,500円 小 1,500円

☎公園管理事務所 ☎027-21012010

パーソントリップ調査を実施

県と市では、今後のまちづくりの基礎資料として利用するため、群馬県、栃木県の22市町村

を対象にパーソントリップ調査を行います。この調査は、日頃の生活の中で「いつ、どこに、どんな目的で、どのような交通手段で」移動したかなど、人の一日の動きを調べるもの。無作為に抽出された世帯を対象に10月下旬から11月中旬までにアンケート調査票が郵送されます。届いた場合には、調査へのご協力をお願いします。

☎パーソントリップ調査サポートセンター ☎0120-7021205、市都市計画課 ☎027-89816944

駅前の店舗を巡り賞品ゲット

本市では、駅周辺の活性化を目的にJR前橋・新前橋駅前オープンカフェ社会実験を行っています。新前橋駅前では、今回新たに商工会と連携し、駅周辺の各店舗を巡るスタンプラリーを実施。3店舗のスタンプを集めると、抽選で豪華賞品があるチャンスも。スタンプラリーの台紙は各加盟店舗に置いてあります。
期日 11月30日(月)まで
会場 JR新前橋駅(古市町)周辺の18店舗
☎政策推進課 ☎027-89816513

催し

前橋こども図書館

☎027-23018833

□読み聞かせボランティア養成講座(初級)
日時 11月2日(月)午前10時～正午
会場 前橋プラザ元気21

対象 読み聞かせのボランティアをしている人かこれから始めようとしている人、先着30人
内容 絵本の選び方や読み聞かせの基礎技術の習得
☎10月23日(金)から同館へ

休館日のお知らせ

10月28日(水)は県民の日に合わせて開館し、29日(木)が休館になります。

総合教育プラザ

☎027-23019094

名作映画劇場

□日時 11月2日(月)午後2時
対象 一般、先着112人
内容 「ジェーン・エア」(ジョン・フォントイン主演)
☎当日同館へ直接

中央公民館

☎027-21012199

□ミュージカル劇団アラムニ「カルメン」公演
日時 11月29日(日)午後1時30分
対象 一般、先着400人

☎同館窓口で入場整理券を配布

催し

鳥羽収蔵庫で遺跡出土資料展

市内各遺跡の発掘調査出土資料を保管する鳥羽収蔵庫（鳥羽町）で、収蔵資料展を開催。土器などの遺物を展示します。
日時 11月8日(日)午前10時～午後3時
文化財保護課 ☎027-280-6511

前橋の楯取ゆかりの地を巡る

楯取素彦ゆかりの地に触れながら、前橋の史跡を巡ってみませんか。
集合日時 11月7日(土)午後0時50分（雨天決行）
集合場所 市役所
コース 船津伝次平の墓→県庁昭和庁舎内ぐんま花燃ゆ大河ドラマ館→前群馬県令楯取君功德碑→臨江閣など



前橋公園にある功德碑

市民芸術文化祭

対象 一般、22人（抽選）
11月2日(月)までに文化財保護課 ☎027-280-6511
趣味の彫塑工芸絵画展、短歌・俳句・川柳合同作品展
日時 11月6日(金)～8日(日)、午前9時～午後5時（8日は午後4時まで）
会場 市民文化会館
前橋バレエフェスティバル
日時 11月15日(日)午後1時
会場 市民文化会館
文化国際課 ☎027-898-5856

レングァで楽しむ邦楽と落語

古典の祭典「芸術文化レングァ（旧大竹レングァ蔵）ふれあいフェア」を開催します。
日時 10月25日(日)午前10時～午後4時
会場 芸術文化レングァ蔵
内容 生田流宮城派箏曲演奏や若手落語家と太神楽のステージ、地域参加の展示会

秋を感じて赤城南麓を歩く

「赤城神社と参道松並木ウォーキング」を開催。秋の赤城南麓
前橋周辺商店街連絡協議会 ☎027-234-5655

かようシネマ



シネマまえばしで無料映画上映

日時 = ①10月27日(火)②11月10日(火)③17日(火)、午前11時・午後7時

会場 = 前橋プラザ元気21別館内シネマまえばし

対象 = どなたでも、先着各100人
内容 = ①は「市民ケーン」②は「リオグランデの砦」③は「シェーン」

当日会場へ直接
にぎわい商業課 ☎027-210-2273



麓周辺8キロを歩きます。

日時 11月22日(日)午前8時30分～午後1時（小雨決行）
集合場所 みやぎ千本桜の森（苗ヶ島町）

対象 一般、先着150人

11月6日(金)までに住所・氏名・年齢・電話番号を記入し、前橋観光コンベンション協会（☎027-235-2211）にファクス（027-235-2233）で

火災に備え消防隊秋季点検

火災が多く発生する秋季に備えて、消防隊秋季点検を実施。姿勢と服装の点検や消防訓練、分列行進などを行います。隊員の士気高揚を図ります。

日時 10月25日(日)午前9時30分～11時30分

勤労女性センター

☎027-230-9098

特別講座「絵手紙」

日時 11月19日～12月3日の木曜3回、午後6時30分～8時30分
対象 勤労女性（市内在住か通勤）、20人（抽選）
費用 1,200円

託児 事前予約で3歳以上の未就学児の託児ができます

10月28日(水)（必着）までに往復ハガキで。講座名・住所・氏名・職業・電話番号・託児希望の場合は子どもの人数・年齢・性別を記入し、〒371-0003 岩神町三丁目1-1・総合教育プラザ内勤労女性センターへ

前橋文学館

県民の日は無料開放します

10月28日(水)の県民の日は、無料で観覧できます。また翌日の29日(木)は休館になります。

☐前橋文学館友の会創立20周年記念行事「作品展」

日時=11月13日(金)~24日(火)、午前9時30分~午後4時30分(24日は正午まで)

☐芸術の夕べ

日時=11月22日(日)午後2時

内容=名曲に心を寄せる秋色コンサート~世界の名曲とにっぽんの歌、ソプラノ独唱本間美恵子、ピアノ独奏横田絵里、クラリネット独奏中條美穂子、ピアノ連弾横田絵里・駒井律子

☎当日同館へ直接

☐アートステージ

対談「中也と朔太郎の世界」佐々木幹郎×建畠哲

日時=11月14日(土)午後2時

対象=一般、先着100人

☎10月22日(木)から同館☎027-235-8011へ

市民文化会館



高嶋ちさ子さん

20th Anniversary
高嶋ちさ子ピアノクインテット
~Strings on Fire

日時=11月29日(日)午後2時
費用=全席指定4,800円、当日5,300円

☎同館☎027-221-4321へ

7 ☎10月22日(木)午前9時から上毛
電鉄☎027-231-359
4歳未満は応相談
円、4歳~11歳8,400円、
円、12歳~17歳1万1,400
費用=18歳以上1万2,400
対象=一般、先着40人
(城東町三丁目)
集合場所=上毛電鉄中央前橋駅

日時=11月21日(土)午前8時5分
集合場所=上毛電鉄中央前橋駅
きです。
地でお寿司食べ放題と夕軽食付
浅草散策などが楽しめます。築
スカイツリー展望デッキ入場、
葉鑑賞、隅田川クルーズ、東京
を開催。浜離宮恩賜庭園での紅
東京紅葉めぐり日帰りツアー」
市民号「築地寿司食べ放題&

上電で築地寿司満喫ツアー



2013年に建て替えた銀座歌舞伎座

粕川地区で産業文化祭

粕川地区で、産業文化祭を開催。作品展示や芸能発表、物産の販売などを行います。

日時=11月1日(日)午前9時~午後3時

会場=粕川小、粕川公民館
☎粕川支所☎027-285-4111

道の駅ふじみで産業フェス

富士見産業祭を開催。農産物の即売や模擬店、牛乳や焼肉などの飲食、キャラクタースhowなど、企画が盛りだくさんです。

日時=11月3日(火)午前9時30分~午後3時
会場=大胡ぐりーんふらわー牧場
☎前橋東部商工会☎027-283-2422

午後3時
会場=道の駅ふじみ
☎富士見支所☎027-288-2211

商工祭で南三陸の特産品販売

前橋東部商工祭を開催。宮城県南三陸町「南三陸さんさん商店街」の皆さんによる特産品販売や、さんまチャリティー販売、軽トラ市、ライブ、キャラクタースhowなどを行います。

日時=11月8日(日)午前9時~午後3時

会場=大胡ぐりーんふらわー牧場
☎前橋東部商工会☎027-283-2422

上電に乗って銀座歌舞伎座へ

市民号「銀座歌舞伎座公演とぐんまちゃん交流会日帰りツアー」を開催。銀座新歌舞伎座12月公演を観覧し、「ぐんまちゃん家」でぐんまちゃんと交流します。お買いもの500円券と昼食付きです。

日時=12月12日(土)午前7時10分
集合場所=上毛電鉄中央前橋駅(城東町三丁目)

対象=18歳以上、先着40人
費用=1万5,780円

☎10月22日(木)午前9時から上毛電鉄☎027-231-359
7へ

催し

みんなで健康づくり

健康フェスタを開催。健康に関する啓発・体験イベント、パネル展示などを行います。クイズに挑戦すると景品がもらえるコーナーなどもあります。
日時 11月1日(日)午前10時～午後3時
会場 前橋プラザ元気21

● G I V E ショー「G I V E と一緒に健康について考えよう」
日時 11月10日(日)午前10時15分
● 市民公開講座「人らしく最期を迎えること」
日時 11月11日(月)午後1時～3時
対象 一般、先着300人
講師 世田谷区立特別養護老人ホーム芦花ホーム医師・石飛幸三さん

● 前橋市医師会 ☎027-243-5611へ
● 保健総務課 ☎027-220-5781

本との新たな出会いの機会に

前橋子ども図書館で、自分では選ぶことのない本と出会える本の福袋、「○○袋」を開催します。テーマと対象年齢に沿った



新たな本との出会いに

本を図書館のスタッフが選び、3冊と5冊のセットに。そのセットを袋に入れ、中身が分からない状態で貸し出します。
期間 10月30日(金)から全て貸し出しになるまで
● 同館 ☎027-230-8833

農業集落排水を身近に感じて

農業集落排水まつりを開催。施設見学など農業集落排水処理施設について学べます。楽しい催し物も盛りだくさんです。
日時 10月24日(土)午前10時～午後2時
会場 荒砥北部地区農業集落排水処理施設(二之宮町)

● 農村整備課 ☎027-898-6714

まちがちんどんで華やかに

全国アマチュアちんどん競演会 in 前橋を開催します。全国か

まえばしハロウィン
まちなかで思い思いの
仮装行列

まえばしハロウィン2015を開催。仮装コンテストのほか、仮装行列やお菓子のつかみ取りなどを行います。ぜひ仮装してお出掛けください。
日時 = 10月31日(土)午後3時～5時
会場 = 中央イベント広場

● まちなか再生室 ☎027-230-8866



ら集まったアマチュアちんどんマンが中心市街地を練り歩き、中央イベント広場での合同演奏でファイナレを迎えます。
日時 11月1日(日)、(へ街中練り歩き)午前11時～正午(へステージパフォーマンス・練り歩き)午後1時(へファイナレ)午後4時
● 厩橋 CHINDON 倶楽部・北原さん ☎027-232-231

計量ポスター入賞作品を展示

小中学生を対象に行った、計量普及ポスターコンクールの入賞作品を展示します。
日時 10月30日(金)～11月6日(金)
(10月31日(土)・11月3日(火)を除く)、午前8時30分～午後5時15分(11月1日(日)は午前10時～午後4時)

● 11月4日

上電でランチ楽しみませんか

上毛電鉄ごちそうアートトレインを開催。電車に乗りながら前橋の旬のおいしいものと和やかな会話を楽しむ、1日限りのスペシャルな企画です。
日時 11月15日(日)午前10時30分～午後2時
集合場所 上毛電鉄中央前橋駅(城東町三丁目)

対象 小学生以上3,000円
費用 小学生以上3,000円(未就学児は無料。食事なし)

● 上毛電鉄 ☎027-231-3597へ

● アーツ前橋 ☎027-230-1144

募集

日頃の成果を発表しよう

来年1月31日(日)に総合福祉会館で開催する「みんなのフェスタ」で、ステージ発表や作品展示をする団体などを募集します。



日頃の成果をステージで

英語の授業を補助
外国語指導助手を募集します

小・中・高校で、英語の授業などを補助する外国語指導助手(ALT)を募集します。詳しくは本市ホームページをご覧ください。

□ Assistant Language teacher (ALT) Position in Maebashi

The Maebashi Board of Education is going to employ ALT to work at municipal schools in Maebashi next school year.

Please see the Information on a life/Employment and labor on Maebashi City Website.

☎学校教育課 ☎027-898-5862

対象 市内を拠点に活動する障害者のサークルなどや特別支援学校の児童・生徒、市内障害福祉関係施設などの利用者

☎10月20日(火)までに障害福祉課
☎027-220-5713へ

スポーツ

水と緑と詩のまちを歩こう

前橋公園を発着点にウォーキングジャンボリーを開催します。参加者全員に参加賞と記念バッジ、前橋の天然水「アカギノメグミ」をプレゼント。とん汁も無料で配布します。完歩すると日本市民スポーツ連盟認定の完歩賞も受けられます。
受付日時 11月23日(月)午前8時

8時50分
受付場所 前橋公園内みどりの散策エリア
対象 一般(小学生以下は保護者同伴)
費用 大人700円(当日は800円)
申込用紙の配布 市役所スポーツ課、各支所・地区公民館・市民サービスセンター・市有体育施設で
☎11月6日(金)までに申込書に記入し、ゆうちょ銀行から郵便振替で。または当日会場へ直接
●コース・主なスポット
A 新坂東橋・総社歴史コース(18キロ) 王山古墳・宝塔山古墳 ばら園など
B ばら園・岩神の飛石コース(10キロ) 敷島公園 ばら園 水道資料館 岩神稻荷神社(昭和町三丁目) など
C 街中・広瀬川詩碑めぐりコース(6キロ) 岩神稻荷神社
前橋文学館 県庁32階展望ホ



寄付



□ オリエンタルジャパン 車椅子一台を社会福祉のために
□ 晃喜事業 砂場用砂3立方 方を富士見保育所へ

体育施設の利用調整会議

ルなど
☎スポーツ課 ☎027-898-6990

来年度の体育施設の利用調整会議を開催します。利用希望団体は参加してください。
日時 12月12日(土) ①午前10時 ②午後1時30分
会場 ①は王山運動場、三俣テニスコート、北部運動場、清里方面運動場、富士見総合グラウンド、桃ノ木川グラウンド、前橋工科大運動場 ②は市民体育館
対象 来年度に前記の施設で大会の開催を予定している団体
申込書の配布 市民体育館で。同館ホームページからダウンロードもできます
☎10月27日(火) 11月10日(火)に申込書に記入し、同館(☎027-265-0900)へ直接

スポーツ

小学生のアイススケート教室

□初心者アイススケート

日時 11月10日～来年3月8日の火曜11回、午後7時30分～8時30分
会場 総合スポーツセンターアイスアリーナ（関根町）

対象 小学生

用意する物 手袋

費用 1万1,000円と貸し靴代310円

申 11月10日(火)に費用を添えて保護者が会場へ直接

市スケートクラブ・関口さん ☎027-231-0150

みやぎふれあいの郷

☎027-283-8633

□太極拳

日時 10月30日(金)・11月6日(金)・13日(金)・20日(金)・27日(金)・12月4日(金)・11日(金)・18日(金)、午前10時30分～11時30分

対象 一般、先着各20人
申 各開催日に同館へ直接

その他の施設

大胡体育館

□施設が休館に

11月9日(月)は保守点検や定期清掃などを行うため休館しま

スポーツ大会情報

●秋季ジュニアバレーボール大会 (11月15日(日)、大胡体育館)

詳しくは市民体育館 (☎027-265-0900) に問い合わせるか、本市ホームページをご覧ください。

す。

東部施設管理事務所 ☎027-283-8735

県立敷島公園水泳場

□水球

日時 10月31日(土)午前10時～正午・11月1日(日)正午～午後2時
対象 小1～中3

申 市水泳協会・諏訪部さん ☎90-8685-9522へ

講座・教室

子どもの就職活動を応援

就職活動中の子どもを持つ親向けのセミナーを開催。現在の就職事情や子どもとの関わり方などを学びます。

日時 11月9日(月)午後7時～9時
会場 市役所

対象 子どもの就職活動をサポートしたい家族、先着20人
申 ぐんま若者サポートステーション

ママの再就職を応援します

「働きたいママの就職応援セミナー」を開催します。求人票から見える企業メッセージの読み取り方を解説。意見交換を通じて参加者同士の交流もできます。

日時 = 11月18日(水)午前10時～11時30分
会場 = 前橋保健センター
対象 = 再就職を希望している市内在住の子育て中の女性、先着10人
その他 = 託児あり

申 子育て支援課 ☎027-220-5701へ

ヨ 027-233-2330へ

ボランティアを学ぼう

ボランティア育成講座を開催。レクリエーションの実践や実際に活動している人の体験談を交えながらボランティア活動について学びます。

日時 ①11月10日(火)・11日(水)、午後6時～7時30分 ②11月16日(月)・17日(火)・25日(水)、午後2時～3時30分

会場 前橋プラザ元気21など
対象 市内在住・在勤・在学の人、先着各40人

申 10月30日(金)までに生涯学習課 ☎027-210-2198へ

児童文化センター

☎027-224-2548

□わくわく教室「作って遊ぼう」
「ゴムっておもしろい」

日時 11月28日(土)・12月5日(土)

の2回、午前10時～11時30分

対象 両日とも参加でき、昨年参加していない年長～小2、20人(抽選)

申 11月13日(金)(必着)までに往復ハガキで(1人1通)。住所・氏名(ふりがな)・学校名・学年・性別・電話番号を記入し、〒371-0013 西片貝町五丁目8・児童文化センター「わくわく教室係」へ

前橋テルサ

☎027-231-3943

□フィットネス&カルチャースクール

講座名・期日 ①花・はなガールディングクラブ 10月26日～12月7日の月曜3回 ②スマホ・タブレット講座(脳トレアプリで脳を活性化しよう!) 10月31日(土) ③基礎から始める話し方入門 11月7日(土)

申 同館へ

市政情報をラジオで放送

まえばしCITYエフエム 84.5MHz

●まえばし情報ステーション

イベントや市政情報をお届けします(5分間)

	月曜～金曜	土日曜
本放送	午前7時54分	午前9時44分
再放送	午後5時54分	午後1時54分

●まえばしスクール通信

毎週日曜(10月25日を除く)午後1時～(20分間)
(再放送:火曜午後3時30分)
学校の特色を子どもたちが発信します。
11月1日月田小 11月8日原小
11月15日粕川中

●歴史再発見「前橋ルネッサンス」

10月25日(日)午後1時～(20分間) (再放送:10月27日(火)午後3時30分)

エフエム群馬 86.3MHz

●ラジオインフォメーションいきいき前橋
毎週木曜午前9時54分～(4分間)

税

10月の納税

◆市県民税第3期、国民健康保険
第4期 11月2日(月)まで

その他の情報

陸上自衛隊高等工科学校の生徒募集

受験資格 中卒(見込み含む)で15歳以上17歳未満の男性
試験日 来年1月23日(土)
会場 勢多会館(南町四丁目)
11月1日(日) 来年1月8日(金)

に自衛隊前橋募集案内所(城東町二丁目) ☎027-233-8960)へ直接

□介護予防活動ポイント制度研修会
日時 11月10日(火)午後1時30分
会場 総合福祉会館

□ボランティアセンター ☎027-232-3848へ

□空家対策協議会の傍聴
日時 11月2日(月)午前10時～正午
会場 市議会庁舎第二委員会室
対象 一般、先着10人

□当日午前9時30分～50分に会場へ直接
□空家利活用センター ☎027-898-6081

休日当番動物病院案内

☎027-253-8466

健康

禁煙したいあなたを支援

□禁煙チャレンジ塾

日時 11月20日(金)・24日(火)・25日(水)、午前9時～午後4時
会場 前橋保健センター

内容 呼吸一酸化炭素濃度・尿中ニコチン代謝物濃度測定、保健師との面接

☎11月13日(金)までに健康増進課 ☎027-220-5784へ

風しん抗体検査に助成

風しん抗体検査費用と予防接種費用の一部を助成します。この検査の結果、抗体が低い人は予防接種を受けてください。抗体検査は無料です。

期間=来年3月31日(木)まで

対象=市内在住で次のいずれかを満たす人①初めての妊娠を希望する女性と配偶者②風しんの抗体が低い初妊婦の配偶者。(ただし、過去に風しん抗体検査を受けたことがある、風しんの予防接種歴がある、検査による確定診断を受けた風しんの既往歴がある人を除く)

ワクチン助成額 = <風しん単独>3,000円 <麻しん風しん混合>5,000円

☎衛生検査課(☎027-220-5779)へ直接



ひきこもりの若者の家族の教室

□ひきこもりの若者の家族の教室
日時 11月12日(木)午後1時30分～3時30分
会場 前橋保健センター

対象 市内在住で、18歳～40歳のひきこもりの若者を持つ家族、先着20人

☎11月11日(水)までに健康増進課 ☎027-220-5785へ

よくかんで糖尿病予防

□からだにうれしい食講座

日時 11月13日(金)午前9時30分～午後1時30分
会場 前橋保健センター

対象 一般、先着30人

内容 管理栄養士の講話、調理実習など
費用 400円
託児 希望者は問い合わせください

☎11月6日(金)までに健康増進課 ☎027-220-5783へ

歯と口をケアして健康生活へ

「市民健康講座」始めよう!
口腔ケアを開催。お口の健康を保つ秘訣を学びます。

日時 11月26日(木)午後1時30分
会場 前橋保健センター

対象 一般、先着50人
講師 大谷歯科医院・大國仁さん

☎11月19日(木)までに健康増進課 ☎027-220-5708へ

休日当番医は市医師会ホームページ (<http://maebashi.gunma.med.or.jp/>) に掲載

休日当番医									
	内科			外科			婦人科	耳鼻科	眼科
10月18日(日)	石倉町こどもクリニック (児) 石倉町五丁目 ☎027-253-6600	村山医院 (内) 表町一丁目 ☎027-221-4643	とくながクリニック (泌内) 上泉町 ☎027-289-0085	五十嵐医院 (内) 富士見町原之郷 ☎027-288-2026	小竹整形外科 (整) 三俣町三丁目 ☎027-231-0495	たき医院 (外) 大利根町一丁目 ☎027-251-5101	横田マタニティーホスピタル (産婦) 下小出町一丁目 ☎027-219-4103	竹越耳鼻咽喉科 (耳鼻) 住吉町一丁目 ☎027-231-3658	青木眼科医院 (眼) 住吉町二丁目 ☎027-231-3707
10月25日(日)	ベル小児科クリニック (児) 川原町二丁目 ☎027-289-2580	遠藤内科医院 (内児) 野中町 ☎027-261-3711	うめだ内科クリニック (内児) 鶴光路町 ☎027-212-0678	大胡クリニック (内) 茂木町 ☎027-284-0051	萩原整形外科医院 (整) 西善町 ☎027-266-3550	おかむらクリニック (外) 西片貝町三丁目 ☎027-223-8088	*上条女性クリニック (婦) 高崎市栗崎町 ☎027-345-1221	宮下耳鼻咽喉科 (耳鼻) 高崎市正観寺町 ☎027-361-7325	高崎眼科 (眼) 高崎市栄町 ☎027-322-5005
11月1日(日)	由上小児科医院 (児) 日吉町一丁目 ☎027-231-3646	若宮内科 (内児) 日吉町四丁目 ☎027-234-6001	すがの内科医院 (内) 総社町植野 ☎027-256-8121	二子山クリニック (内) 朝倉町一丁目 ☎027-263-1331	田部医院 (外) 六供町 ☎027-223-1061	園田整形外科医院 (整) 総社町高井 ☎027-255-0100	マザーズクリニック T A M U R A (産婦) 小屋原町 ☎027-266-8803	斉藤クリニック 耳鼻科 (耳鼻) 日輪寺町 ☎027-235-8880	宮久保眼科 (眼) 荒牧町二丁目 ☎027-234-3511
11月3日(火)	なんきつこどもクリニック (児) 荒牧町一丁目 ☎027-235-2558	飯塚医院 (内) 荒口町 ☎027-268-5600	伊藤内科医院 (内) 下小出町二丁目 ☎027-232-0537	つくも内科医院 (内) 富士見町原之郷 ☎027-230-5085	ほしの整形外科クリニック (整) 六供町 ☎027-226-6500	けやきクリニック (外) 天川町 ☎027-263-1018	*産科婦人科松原医院 (婦) 高崎市新保町 ☎027-353-4103	耳鼻咽喉科 田中医院 (耳鼻) 高崎市鍛冶町 ☎027-322-2604	沼賀眼科医院 (眼) 高崎市相生町 ☎027-327-1270
11月8日(日)	たむらこどもクリニック (児) 西片貝町三丁目 ☎027-289-0555	木村内科医院 (内) 箱田町 ☎027-253-8883	前橋広瀬川クリニック (内) 千代田町二丁目 ☎027-231-4101	みやざき内科クリニック (内) 元総社町 ☎027-212-5000	中沢クリニック (外泌) 若宮町四丁目 ☎027-230-1220	山本整形外科医院 (整) 西片貝町一丁目 ☎027-232-3069	道下産婦人科医院 (産婦) 平和町一丁目 ☎027-231-7821	赤沢耳鼻咽喉科 (耳鼻) 城東町五丁目 ☎027-232-7691	かめい眼科 (眼) 城東町一丁目 ☎027-260-1200

上表の各診療時間は午前9時～午後6時。

*10月25日・11月3日の婦人科は正午まで。午後1時～6時は産科婦人科館出張佐藤病院(高崎市若松町 ☎027-322-2243)で診療。

夜間・救急など	夜間急病診療所 ☎027-243-5111 朝日町四丁目9-5 内科と小児科 午後8時～午前0時 救急病院案内(24時間体制) ☎027-221-0099 ※メモの用意をしてから連絡してください。	歯科 歯科医師会休日診療所 ☎027-237-3685 岩神町二丁目19-9 日曜・祝日、午前10時～正午・午後1時～3時
		薬局 市薬剤師会会営薬局 ☎027-223-8400 紅雲町一丁目2-15 日曜・祝日、午前9時～午後5時

接骨院・整骨院の休日当番

10月18日(日)	滝沢接骨院(箱田町)☎027-253-6870	いしい接骨院(三河町二丁目)☎027-243-5512
10月25日(日)	荒牧接骨院(荒牧町二丁目)☎027-234-9559	さくら整骨院(元総社町二丁目)☎027-255-1321
11月1日(日)	大島接骨院(上泉町)☎027-233-1925	なお接骨院(石倉町三丁目)☎027-288-0504
11月3日(火)	木暮接骨院(上小出町二丁目)☎027-232-1540	岡本接骨院(天川大島町三丁目)☎027-224-7873
11月8日(日)	新井接骨院(粕川町女瀨)☎027-285-4370	田代接骨院(荻窪町)☎027-269-7538

太陽光発電+住宅塗装

自己資金 **0**円 ソーラーローンで設置が可能です
 ご相談・お見積は無料です！まずはご相談ください

地球にやさしいクリーンエネルギーを創造する **お気軽にお電話ください。**
株式会社 ソーラーエコ 月～金 9:00～18:00
 太陽光発電システム 蓄電池システム 販売・施工 土曜日 9:00～15:00

群馬県前橋市紅雲町2-6-10
027-221-4811 FAX:027-221-4623

新規年会員メンバー 好評受付中!!

関根ゴルフクラブ
Sekine Golf Club

前橋市関根町二丁目2-11 TEL 027-232-5336
 (前橋自動車教習所西側)

「お客さま側の立場で、お客さま第一主義に」 「より美しく誠実に」

太平ビルサービスは業界のリーディングカンパニーとして、「お客さま側の立場で、お客さま第一主義に」という経営理念のもと「より美しく誠実に」をモットーに、社業を通じて社会に貢献することを使命として、ビルの資産価値を維持するためのサービスを総合的に考えたトータルソリューションを提供致しております。

B 太平ビルサービス株式会社 前橋支店
 〒371-0024 前橋市表町二丁目2番6号 前橋第一生命ビルディング8F
 TEL : 027-212-2320 <http://www.taihei-bs.co.jp/>

ご不用な車、バイク即日現金買取ります!!

■買取参考価格 (リサイクル券込み)	
軽自動車	¥8,000~
普通自動車	¥12,000~
原付 (125cc以下)	¥1,000~
オートバイ (125cc以上)	¥3,000~

低年式でもOK!
 事故車でもOK!
 車検切れでもOK!
 不動車でもOK!

0円以上の買取保障致します。引取り、廃車料金一切頂きません。
 エンジンが付いている物なら何でも買取致します。まずはお電話下さい!!

HIRAYAMA Works 店舗 050-5881-8473
 〒371-0005 群馬県前橋市堀之下町471 携帯 080-4856-5881

一般住宅・アパート他・小さな事でも喜んで

塗装店

町小さな Make House
 外壁・屋根 おまじキレイにメイクアップ
 全て無料診断します

代表・塗装職人 **井野慎也**
 お客様保護職人

フリーダイヤル **0120-551-790**
 〒371-0014 群馬県知事許可(修-23)第22643号
 群馬県前橋市朝日町4-17-6
 Fax 027-226-0260
 office@make-house.com (私専用)
 実績・最新情報は www.make-house.com
 メイクハウス 前橋 検索

好評 無料外装診断実施中!

大切な年金のお受け取りは JA前橋市へ!!

笑顔と信頼
 広げよう「ありがとう」の気持ち!
 JAは地域の暮らしを応援します。

◇JA前橋市年金受給特典◇
 ・お誕生日プレゼント
 ・ちょきんぎよ年金定期(金利上乘せ)
 詳しくはJA前橋市各店舗へ

JA前橋市
 〒379-2161
 前橋市富田町2400-1
 ☎027-261-3000
<http://www.jagunma.net/maebashi/>

秋の味覚大集合!

贈り物やお供えに

URL <http://www.farmdo.com> 食の駅 検索

ゴミ回収で Tポイント貯まります

産業廃棄物・一般廃棄物・不用品・廃材・収集運搬

MARUKOSHI
株式会社 丸越
 本社 TEL.027-231-0709(代)
 前橋市若宮町3-10-13 FAX.027-234-2066
<http://www.n-marukoshi.com> Mail info@n-marukoshi.com
 一般廃棄物収集運搬業許可 前橋市許可第24号

土曜・日曜・祝日 365日 年中無休 ◆見積無料!!

建物解体工事

木造住宅・鉄骨建物・倉庫工場事務所 **見積無料**
 ご一報次第参上致します。

○丁寧な仕事で喜ばれております
 ○一般の価格より安くできます
 ○建築業者様の問合せも歓迎です

総合建設業 群馬県知事許可(修-13)第19860号
電話 027-251-0045 平成土地建物株式会社
携帯 090-4818-4206 前橋市大友町2丁目5番地4号
FAX 027-255-5857

前橋総合卸売市場 だんべえ市

10/24 午前9時～売り切れ次第終了
 月1回、消費者が市場で買物ができる「だんべえ市」を開催します。

抽選会 8時40分～9時10分 先着600名
 当たり 500円商品引換券

今後の開催日 11月15日(日)午前9時～11時30分(市場まつりと同時開催)
 12月19日(土)午前9時～売り切れ次第終了(第3土曜日)

前橋市ホームページ パナー広告より ご覧いただけます
 TEL.027-261-3311(前橋市東片貝町398)

広告内容に関する質問などについては、広告スポンサーに直接問い合わせてください。

まちかど通信

人口と世帯(9月末日現在)
総人口/33万9,440人
男:16万5,999人 女:17万3,441人
世帯数/14万3,508世帯

工夫凝らしたかかしが出現
総社町山王



総社町山王では10月4日まで、案山子祭りを開催。これは町内の人が創作したかかしを田んぼで一堂に展示し、一般投票審査で順位を競うもの。21体の参加があり、総投票数は245票に。町内の介護老人保健施設が出展した3体のキャラクターをかたどったものが、グランプリに輝きました。

運動で地区全体が盛り上がる
東地区



10月4日、箱田中で東地区運動会を開催しました。小学生から80歳代まで延べ4,000人以上が参加。リレーや玉入れ、綱引きなどの競技で町ごとに得点を競いました。競技に応援と子どもも大人も真剣そのもの。運動をとおして町同士の親睦を深めました。

元気まえばしっ子

このコーナーでは2歳になる子を紹介しています。
※平成26年4月2日～平成26年8月1日生まれの子の募集記事は、来年1月1日号に掲載予定です。



大久保 律ちゃん
2歳・朝日町四丁目



狩野 幸愛ちゃん
2歳・上泉町



中野 快理ちゃん
2歳・東善町



小林 琥珀ちゃん
2歳・上沖町



溝田 寛人ちゃん
1歳11カ月・総社町植野



和田 結芽花ちゃん
1歳11カ月・粕川町月田

編集こぼれ話

地区の運動会を取材。自転車での通勤以外に運動する習慣のない私には、参加者の姿がとてもすてきに感じられました。スポーツだけでなく、食欲、芸術と秋は何をするにも楽しい季節。イベントもめじろ押しで体がいくつあっても足りないくらいです。あちこちに出掛ければ、いい運動になるかもしれないな。(高)

ただいま 活動中!

芳賀公民館東北支援 ボランティアクラブ

東日本大震災の被災者が、芳賀地区に避難してきたことをきっかけに、自分たちにも何かできないかと始まったクラブ。実際に宮城県石巻市へ行った時は一緒におはぎを作り被災者に寄り添った活動をしました。地元での活動では、文化祭へ招待したり、被災地の特産品のワカメを売って売上金を寄付したりと、さまざまな取り組みで支援をしています。

