

○ 広報まえばし

MAEBASHI



2016.06.01 No.1557

柏倉町でコシヒカリを育てる月田さん。米は生命の源。赤城山の麓、涼しい土地が良質な米を育てます。

食への感謝、楽しい食事

おいしく楽しい食事は元気の源。食べることをさらに知ること、私たちの生活はもっと豊かになります。

それが食育の基本。安全・安心な地元食材を使った地産地消も、食生活をより充実させてくれます。

食 ととって大切

6月は食育月間、毎月19日は食育の日。
言葉は知っていてもまだまだなじみが薄い
食育。私たちはどんなことに取り組みばい
いのでしょうか。



健康増進課 吉永 嘉容

笑顔で健康に生活するために
今食生活を見直そう

私

たちのライフスタイルや価値観は年々多様化。そんな中、朝食を食べない人が増えていたり、一人で食事をする人が増えていたりします。

笑顔で健康に生活することはみんなの願い。そのために欠かせないのが、おいしく、楽しく、きちんと食事をするということです。

家庭などで普段していることが
それが食育の原点

食

育と聞くとなんだか難しそう。でも、そんなことはありません。

ん。食育の原点は家庭などで普通にしていること。食事前には「ちゃんと手は洗ってね」と言ったり、食事をするときには「いただきます」「残さず食べてね」「好き嫌いなしないでね」「ごちそうさま」と言ったりして会話を弾ませながらの家族だらん。その中で食べ物や生産者への感謝の気持ちが育まれ、規則正しい生活や、バランスの取れた食事の習慣が身に付きます。

食育の機会は

家庭での食事中以外でも

家

庭での食事のときだけに終わらない食育の機会。買い物に出掛けたときに安全で安心な食品の選び方や保存方法を学ぶこと、地元で採れた食材を知ること、地域の食でのつながり、郷土料理など前橋の食の文化・歴史を知ること立派な食育です。

学校などで食べた給食。みんなで食べる給食が楽しく、おいしかった思い出はありませんか。みんなで食べる、楽しくおいしい食事の体験。これも食育の大切な基本です。

工夫を凝らしたかむレシピを

前橋・高崎連携事業「^か噛むカムレシピコンテスト」を開催。よくかんで食べるように工夫を凝らしたオリジナルレシピを募集します。

対象＝市内の小中学生

応募条件＝①小学生は児童か親子・中学生は生徒が考案したメニュー②1人3点まで③未発表で発表予定のないもの

講座で食の大切さ知ろう

食を知る講座を開催。管理栄養士の講話や調理実習を行います。費用は各400円。託児希望者は問い合わせください。

■ **からだにおいしい食講座～バランスよくお弁当づくり**

日時＝6月24日(金)午前9時30分～午後1時30分

会場＝前橋保健センター

対象＝一般、先着30人

応募用紙の配布＝市内の小中学校で。本市ホームページからダウンロードもできます

申し込み＝8月31日(水)までに郵送で。応募用紙に記入し、出来上がりの写真を添付して、〒371-0014朝日町三丁目36-17・前橋保健センター内健康増進課へ

■ **はっぴい健康クッキング～食べ方で差がつく血糖値**

日時＝①7月1日(金)②7月5日(火)③7月6日(水)、午前9時30分～午後1時30分

会場＝①は前橋保健センター②は東市民サービスセンター③は富士見保健センター

対象＝一般、先着各30人

申し込み＝以上の2つは各開催日の1週間前までに健康増進課へ



妊娠期から高齢期まで
食育は全ての人に

子

どもだけに食育が必要なわけではありません。妊娠期や乳幼児期から高齢期まで、全ての人に必要です。年を重ねるごとに、食とおした自分の健康管理や、食の知識を伝えることなどが重要に。でも、みんなに共通して大切なのは、バランスの取れた食事と、「早寝、早起き、朝ご飯」を基本にした規則正しい生活です。

食育のプランで

世代ごとの食育を推進

前

橋市では、食育推進計画「元氣 まえばし 食育プラン」を策定。世代ごとの食育の推進に取り組んでいます。同計画は前橋保健センター内健康増進課や市役所情報公開コーナーで閲覧できるほか、本市ホームページに掲載しています。

学校やインターネットで進む
食育への取り組み

■ **地元産の食材を学校給食でも**

市では、学校給食などに地元産の

INTERVIEW

食生活改善推進員も食育のために活動しています。まずは食に興味を持ってもらうこと。そして、バランスの取れた食事と食べ物への感謝。これが一番大切ですね。

食生活改善推進員協議会
会長 渋澤 澄子 さん



安全で安心な食材を積極的に利用。給食をとおして地産地消を推進しています。

■ **クックパッド公式キッチン**

クックパッドに市公式キッチンを紹介し、身近な食材を使ったレシピのPRをしています。詳しくはホームページ (<http://cookpad.com/kitchen/14549351>) をご覧ください。

■ **高崎市との連携や講座でも**

前橋・高崎連携事業「噛むカムレシピコンテスト」やさまざまな講座で食育を推進しています。

天候が不順になるこの時季 もしもに備え事前の対策を

これからの季節は天候が急変し、突然の大雨になることもあります。また、大地震はいつ起こるか分かりません。事前の備えを万全にしておきましょう。

☎ 危機管理室 ☎ 027-898-5935



防災アドバイザーの出前講座も実施中

利

根川や桃ノ木川などの河川が氾濫したとき、市内ではどのような被害の可能性があるか知っていますか。自分の住む地域や通勤・通学の地域に危険な箇所がないか、地域の避難場所はどこか、災害が起きる前に確認しておきましょう。

災害に関する情報収集を

避

難は災害が発生してから行うものではありません。災害が発生する前に、自分の身を危険から守ることが大切です。

市では、災害発生時の恐れがあるときには、さまざまな方法で情報を発信します。気象予報や避難情報などを把握し、早めの行動が取れるよう準備をしておきましょう。

地震への備えも大切です

九

州熊本地方では、最大震度7の大地震に見舞われ、多くの死者・負傷者が発生。県内にも地震が発生する恐れのある断層があり、いつ大地震が発生するかわかりません。阪神・淡路大震災だけがをした2人に1人が、家具類の転倒・落下が原因といわれています。家具の転倒

防災マップで確認を。



危機管理室 前橋 裕貴

防止や備蓄など地震への備えをしましょう。

■ 住宅用火災警報器、家具転倒防止器具の出張取り付けを実施

本市では、県建築工事連絡協議会と協働し、高齢者や障害者世帯を対象に住宅用火災警報器と家具転倒防止器具の出張取り付けサービスを行います。器具代のみ負担で取り付け費用は無料です。






対象 65歳以上が障害者（身体1級・2級、療育A、精神1級）のみの世帯、先着100世帯

申請書の配布 市役所危機管理室、各支所・市民サービスセンターで。本市ホームページからダウンロードもできます

申し込み 7月29日(金)までに申請書に記入し、申請書配布場所へ直接問い合わせ 住宅用火災警報器は消防予防課 ☎ 027-220-4507へ

さまざまな手段で情報発信

緊急地震速報などの緊急情報が発信されたときは、まず身の回りの安全の確保を。その後、テレビやラジオ、ホームページなどで情報を確認しましょう。

-  防災行政無線
学校屋上などのスピーカーから災害情報を発信
-  防災ラジオ（災害時の緊急放送）
まえばしCITYエフエム84.5MHzで災害情報を発信
-  前橋市ホームページ
<http://www.city.maebashi.gunma.jp/>
-  前橋市まちの安全ツイッター
https://twitter.com/maebashi_anzen/
-  まちの安全ひろメール
<http://maebashi-city.site.ktaiwork.jp/>



前橋が舞台のオリジナル脚本 市民ミュージカル「我愛你」出演者募集

来年8月5日(土)・6日(日)に市民ミュージカル「我愛你」を開催。
出演者のオーディションを行います。

戦時下の前橋を舞台に、懸命に生きる市民と満州出身の女子留学生の姿をとおして空襲の悲劇を描いたこの作品。参加者の皆さんとつくり上げるミュージカルです。

☎ 文化国際課 ☎ 027-898-6522

■オーディション

日時 8月7日(日)午後1時

会場 前橋プラザ元氣21

対象 毎週水曜午後7時～9時30分

と第2日曜午後1時～5時(来年1

月からは第2・第4日曜)の練習に

参加できる小4以上、50人(選考)

内容 劇中歌「夜来香」か「アメイ

ジング・グレイス」(小学生は「ふる

さと」とセリフを当日練習して審査

申込書の配布 市役所文化国際課、

各支所・市民サービスセンターで。

本市ホームページからダウンロード

もできます

申し込み 7月20日(水)までに郵送

で。申込書に記入し、市役所文化国

際課へ。また☎bunka@city.maebashi.

gunma.jpへメールで



昨年は市民ミュージカル「灰になった街」を上演

国保の健診がお得で便利に 受診シールで健康診査

国保の特定健診を実施。健康診査受診シールを使って無料で受診できます。また、土日曜・祝日にかん検診と特定健診を一日で受診できる国保総合健診を実施します。

☎ 保健指導室 ☎ 027-220-5715



仕事を休まず
受診できます。



保健指導室 宮下 美登利

■特定健診

対象 = 40歳以上の国保加入者で、国保の人間ドック助成を受けていない人
会場 = <①個別健診>市内の健診可能な医療機関 <②集団健診>各市民サービスセンター・JA各支所など
その他 = ①は各医療機関に問い合わせを②は受診シールに同封の各種集団検診(健診)の日程をご覧ください

■土日曜などに総合健診

会場・期日 = <前橋保健センター> 7

月18日(月)・8月7日(日)・12月3日(土)・18日(日)・来年1月14日(土)・22日(日) <総社市民サービスセンター> 11月20日(日) <県健康づくり財団> 上記の全期日

対象 = 40歳以上の国保加入者で特定健診・国保人間ドック未受診の人、先着各150人

申し込み = 各健診日の1カ月前までに同室へ

04 盛り上げよう前橋花火大会 協賛金を募集します

問 前橋花火大会実施委員会 ☎ 027-234-5111

8月13日(土)に開催する前橋花火大会に、市民の皆さんや企業からの協賛金を募集します。今年は60回目の節目の年。恒例の花火「前橋の四季」や「空中ナイアガラ」などのほか、新たに音楽との競演や世界Web花火大会など、例年より充実した内容に。

なお、協賛方法を今回から変更。これまでの花火ごとの協賛から、大会全体への協賛として募集します。金額や特典など、詳しくは問い合わせてください。

申し込み=6月17日(金)までに同実施委員会へ



05 前橋学ブックレットが新刊発売 第6号は二之宮式三番叟を考察

問 文化国際課 ☎ 027-898-6992



前橋の誇れる先人や自然、埋もれた歴史を後世に語り継ぐ、前橋学ブックレット。第6号「二宮赤城神社に伝わるしきさんばそう式三番叟」を発売します。地元の無形文化財保存会で継承

される郷土芸能を、伝授書や文献から考察。価格は648円、市内書店で購入できます。

06 インターネットで生中継 定例会市議会が傍聴できます

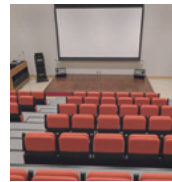
問 議会事務局 ☎ 027-898-5923

第2回定例会市議会を開催。議会は傍聴できます。また、本会議はインターネットで生中継。スマートフォンやタブレット端末などからも視聴できます。本市ホームページ内「前橋市議会」からご覧ください。

日時=〈本会議〉6月14日(火)・30日(木)、午後1時〈本会議・総括質問〉21日(火)~23日(木)、午前10時

07 6月の名作映画劇場は リオ・グランデの砦

問 総合教育プラザ ☎ 027-230-9094



総合教育プラザで、名作映画劇場を開催。6月20日(月)午後2時から、ジョン・ウェイン主演のリオ・グランデの砦とりでを上映します。定員は先着112人、当日同館へ直接お越しください。

08 留学生が語る国際理解講座 欧州文化の交差点スロベニア

問 市国際交流協会 ☎ 027-243-7788

前橋プラザ元気21で、国際理解講座「スロベニア」を開催。スロベニア出身で群馬大研究生のマコベツ・アニ



タさんが、同国の人々の暮らしぶりや、お薦めの観光スポットなどについて話します。

日時=6月25日(土)午後1時30分~3時30分

対象=一般、先着35人

申し込み=市国際交流協会へ

01 アーツ前橋で新収蔵作品展 過去の企画展未公開作品も

問 アーツ前橋 ☎ 027-230-1144



A 撮影：江崎義一



A. 池田政治《浮揚》B. 三谷慎《道化師》C. 伊藤存《みえない土地の建築物／前橋》D. 伊藤三枝《早春》

アーツ前橋で「新収蔵作品展2016」を開催。平成26年度以降の新たな収集作品から、彫刻家の池田政治さん、三谷慎さん、人形作家の伊藤三枝さんの作品を展示します。過去に開催した「服の記憶」展から石内都さんの「絹の夢」シリーズや、小泉明郎さんの映像作品も。6月11日(土)午後2時から、学芸員によるギャラリートークを行います。

日時 = 6月9日(木)～7月12日(火) (水曜を除く)、午前11時～午後7時 (入場は午後6時30分まで)

■ 池田政治ギャラリートーク

日時 = 6月18日(土)午後2時30分

内容 = 田子智代さんとkukuさんによるおはなしの会「やまどりのゆめ」と、彫刻家・池田政治さんのトークイベント

申し込み = 当日同館へ直接

02 荻窪公園でアジサイまつり 地域住民の催しも満載です

問 公園管理事務所 ☎ 027-225-2116

荻窪公園で、アジサイまつりを開催。だんべえ踊りや荻窪音頭などの催しのほか、スタンプラリー、環境ブース、物産販売なども行います。また、荻窪公園では6月末ごろまでホテルの鑑賞ができます。

日時 = 6月19日(日)午前10時～午後3時



(左) 春山さん (右) 北島選手

03 前橋からリオ五輪の大舞台へ 北島寿典選手が表敬訪問

問 スポーツ課 ☎ 027-898-6990

リオデジャネイロ五輪マラソン代表の北島寿典選手が5月10日、高校時代の陸上部の恩師である春山晴司さんらと一緒に市役所を訪問。「8位入賞して、故郷に恩返しをしたい」と意気込みを語りました。山本市長は「結果はもちろん大事だが、さすが日本の北島だと、皆が誇りを持てるレースを展開してほしい」とエール。この日は母校の七中と中央中等教育学校へも顔を出し、後輩たちから熱い歓迎を受けました。

05 地域の特徴が分かります まちなかで交流フェスタ

問 生活課 ☎ 027-898-6510

まちなかの中央イベント広場で、地域づくり交流フェスタを開催。各地域の活動展示や郷土芸能発表会、地域の食材を使った郷土料理の飲食コーナー、甲冑試着体験など、各地域の魅力あるイベントが集まります。

日時 = 6月19日(日)午前10時～午後3時



06 サポーター養成研修と 介護を予防する楽楽食講座

問 介護高齢課 ☎ 027-898-6133



総合福祉会館で、介護予防の基礎知識を、実技を交えて楽しく学ぶ「介護予防サポーター養成研修」と「楽楽食講座」の2つを開催します。

① 介護予防サポーター養成研修(初級編)

日時 = 7月6日(水)午後1時30分～4時30分

対象 = 市内在住の60歳以上、先着80人

その他 = 8月22日(月)・24日(水)の2回で開催する中級編の申し込みを本研修後に受け付け

② 楽楽食講座

日時 = 7月1日～15日の金曜3回、午前10時～午後1時30分

対象 = 市内在住の65歳以上、先着20人

費用 = 900円

内容 = 栄養や口腔、介護予防の講話、調理実習

申し込み = 以上の2つは6月6日(月)～22日(水)に介護高齢課へ

07 やる気の木プロジェクト 前橋中心市街地で合同学園祭

問 にぎわい商業課 ☎ 027-210-2273

やる気の木プロジェクトで、市内の大学・短大・専門学校の合同学園祭を開催。ステージではダンスなどの華々しいパフォーマンスが。出店エリアでは学生による模擬店などを行います。

日時 = 7月2日(土)午前10時30分～午後6時30分
会場 = 中央イベント広場や中央通り商店街など

08 電動式で便利です 枝の粉碎機貸し出します

問 ごみ減量課 ☎ 027-898-6272

7月1日(金)から、電動の剪定枝粉碎機を貸し出します。直径35mmまでの枝を処理でき、機器の重量は25kgです。対象は市内在住の人か自治会などの団体で、粉碎機の運搬を自ら行い粉碎した枝を有効活用することが条件に。貸出期間は4日以内です。

申し込み = 貸出希望日の7日前までに西部清掃事務所☎027-253-1009へ(受け付けは前月1日から)



01 古代衣装の試着や火おこし 大室公園で古墳時代を体験

問 文化財保護課 ☎ 027-280-6511



大室公園で、大室古墳群の公開イベント「大室古墳時代 ☆こうして君は生きて行く！」を開催。古代衣装の試着や火おこし体験など、古墳時代を体験できます。

日時＝ 6月12日(日)午前10時～午後3時

02 住宅の敷地内にできた スズメバチの巣駆除します

問 衛生検査課 ☎ 027-220-5777



市内の住宅敷地内にできたスズメバチの巣を駆除します。費用は1,500円で、駆除作業は市の指定業者が実施。賃貸住宅や企業の敷地内などは、対象とならない場合も。詳しくは駆除前に問い合わせてください。

03 23日から男女共同参画週間 パネル展や資料配布を実施

問 男女共同参画センター ☎ 027-898-6517

6月23日(木)から29日(水)までは、男女共同参画週間。これに併せて、6月11日(土)から19日(日)まで前橋プラザ元気21で、取り組みを紹介するパネルの展示や資料の配布を行います。

04 群馬交響楽団有志が直接指導 来年に前橋テルサで演奏会も

問 同実行委員会 ☎ 027-288-0355



群馬交響楽団有志が指導する「すてきな子どもたちによる弦楽アンサンブル“すみれ”」演奏会の出演者を募集。交響曲101番「時計」第2楽章（ハイドン）などを演奏します。

期日＝ 〈選考〉7月25日(月)〈レッスン〉8月から〈演奏会〉来年5月

会場＝ 〈選考〉申し込み締め切り後に通知〈レッスン〉前橋プラザ元気21など〈演奏会〉前橋テルサ

対象＝ 次の全てを満たす大学生以下、25人（選考）。①バイオリンなどの弦楽器と譜面台を持参できる②既にレッスンを受けている③レッスンを受け演奏会に出演できる

申込書の配布＝ 市役所文化国際課、各支所・市民サービスセンターなどで。前橋西ロータリークラブホームページ (<http://www.rid2840.jp/maebashi-nishi/>) からダウンロードもできます

申し込み＝ 7月4日(月)までに郵送で。申込書に記入し、〒371-0855問屋町一丁目10-6 H S ビル・前橋西ロータリークラブへ

いきいき
まえばし人

神尾 哲男さん・63歳
料理研究家

城東町二丁目



生きるために食を生かす

東京で料理人としての腕を磨き、前橋でレストランなどをオープン・運営してきた神尾さん。精力的に活動している最中、病が神尾さんを襲った。末期がんだった。

「いろいろなやつてみたんだけど、自分で病気を勉強して分かったのが、自分が作り出したがんなのだからまずは自分の体を見直そうって。私は料理人だから、食でどうかしようと思いました」
末期がん宣告から13年。この間、生きるための勉強をして食の中でそれを生かした。「自分の体でいろいろな食事療法を試しました。その中で大切なのは調味料だということに気付いたんです。完璧

な食材なんてないから、それぞれの特長を知ってそれに合った調味料で調理することが大切。人の体は食べた物でできているんです」

今は自身の経験と知識を多くの人に伝えるため、奇跡のシェフという本を出したり講演をしたりしている。

「現代の人は、自分の体を知らなさすぎる。食べることがは生活の中で大きな存在。もっと自分の体を知り、食にかける時間を大切にしてほしい。私の話を聞いて、改めて食を考えてもらえたらいいですね」
食の大切さを訴え続ける神尾さん。経験から語られる言葉は、多くの人たちの心に響くだろう。

赤城の恵ブランド
まじめな大粒納豆

vol. 35



問まるだい ☎027-288-2123

自然豊かな赤城山麓の前橋で、生産者が妥協を許さず、手間を惜しまず作った赤城の恵ブランドの認証品。今回はまるだいの「まじめな大粒納豆」を紹介します。

赤城山麓で栽培される良質な大粒大豆「タチナガハ」を100%使用。赤城山系の清く豊かな水に浸した後に、蒸煮して納豆に仕上げます。市内の大豆農家や大豆を加工するまじめな大粒納豆



毎日食べるものだからこそ、いつ買ってもおいしい納豆を

る社員の真面目な姿を、そのまま商品名にしました。

固めの食感や糸引きの良さが特長の、昔ながらの納豆の味。原料の大豆はとてもしっかりしていて、食べ応えのある風味豊かな納豆に仕上がります。大豆の甘みやうま味を存分に味わうことができます、大粒好きにはたまらない一品。キムチと和えれば酒のつまみに、シラスやマグロに添えればご飯のお供になるなど、楽しみ方もさまざま。そばやパスタとの相性も抜群です。
まじめな大粒納豆は、2パック入りで195円。市内農産物直売所や食の駅、インターネット販売などで購入できます。

クローズアップ CLOSE UP



地域芸能と薪能が融合

5月8日に二宮赤城神社で、二之宮式三番叟・薪能まつりを開催。これは地域の伝統芸能と能を組み合わせた新たな試みです。日が沈むと薪に火がともされ、周囲は幽玄な雰囲気。来場者は目の前で繰り広げられる美しい舞に魅了されていました。



朔太郎と音楽の融合

5月14日、朔太郎忌を開催しました。萩原朔太郎生誕130年のことしのテーマは「メタモルフォーゼ 詩から音楽へ」。作曲家の西村朗さんと西田直嗣さんが朔太郎の詩に対する思いを語るとともに、両氏が朔太郎の詩に曲を付けた歌のコンサートを行いました。



2つの公園がにぎわう

4月29日に敷島公園まつりと前橋公園まつりを同時開催。初開催の前橋公園まつりでは、乗馬体験や積み木遊びなどがあり、芝生の上で子どもたちは大はしゃぎ。敷島公園では、しきしマルシェやボート池開放などを行い、両会場は大いに盛り上がりました。



お知らせ

臨時給付金の申請を忘れずに

年金生活者等支援臨時福祉給付金（高齢者向け）の申請期限は6月30日（木）です。対象と思われる人には2月下旬と5月中旬に申請書を送付。支給要件に該当する人は期限までに申請してください。期限後は受け付けできません。

☎ 給付金専用ダイヤル ☎ 027-898-11192

魅力ある景観を考えよう

6月1日（水）は景観の日。景観とはまちの姿、表情です。本市は平成21年に景観計画を策定。調和ある景観形成基準などを定めています。一定規模以上の大規模な建築や開発行為などは、



市街を流れる広瀬川の景観

市への届け出が必要。詳しくは問い合わせるか本市ホームページをご覧ください。

☎ 都市計画課 ☎ 027-898-6974

障害者と家族の悩み相談して

障害者相談員は、障害者やその家族からの相談を受けたり、関係機関との連絡調整を行ったりしています。困ったことがあった場合は、下表の相談員に相談してください。

相談方法 Ⅱ 障害の種類に応じ、近くの相談員に電話かファクスで相談時間 Ⅱ 午前9時～午後5時（土日曜・祝日を除く）。相談員が不在の場合もあります
☎ 障害福祉課 ☎ 027-220-5713

農薬の使用は適正に

6月から8月までは農薬危害防止運動期間。農薬を使用する際は、ラベルや袋に表示された使用方法や注意事項を守って、散布区域外に飛散しないように十分注意してください。

特に学校や病院などの公共施設

☐ 業務時間
本庁・支所・市民サービスセンター
元氣21証明サービスコーナー
8時30分～17時15分
10時00分～19時00分

| 障害者相談員（敬称略） 市外局番は027 | | | |
|----------------------|-------|---------|---------------|
| 種別 | 相談員氏名 | 町名 | 電話（ファクス） 番号 |
| 身体 | 飯塚 智宏 | 下川町 | 265-6580 |
| | 大島 主好 | 粕川町新屋 | 285-4632 |
| | 木暮 秀秋 | 駒形町 | 266-4575 |
| | 永井 勝二 | 堀越町 | 283-3546 |
| | 長岡 俊充 | 粕川町深津 | 285-3051 |
| | 中澤 清次 | 若宮町四丁目 | 231-9339 |
| | 根岸 宏行 | 駒形町 | 266-2068 |
| | 藤井 稔栄 | 下大島町 | 266-7220 |
| | 細野 英雄 | 朝倉町二丁目 | 261-2574 |
| | 宮田 英夫 | 大前田町 | 283-6735 |
| 視覚 | 齋藤 高次 | 城東町五丁目 | 233-4692 |
| | 高橋 賢司 | 朝倉町二丁目 | 263-8855 |
| 聴覚 | 高橋 亮 | 駒形町 | ファクス266-6834 |
| | 山田 浩臣 | 西大室町 | ファクス268-1803 |
| 知的 | 石坂 英子 | 広瀬町二丁目 | 263-8534 |
| | 近藤 喜七 | 昭和町二丁目 | 231-4623 |
| | 関口 純子 | 上佐鳥町 | 265-6271 |
| | 高山 由貴 | 昭和町三丁目 | 232-9251 |
| | 飯塚 敦子 | 鳥取町 | 269-2314 |
| 難病 | 金井 徳司 | 堀越町 | 283-2575 |
| | 小平 豊 | 青柳町 | 233-7848 |
| | 石田ヨシ子 | 上佐鳥町 | 265-0304 |
| | 町田 毅 | 千代田町二丁目 | 090-1111-7080 |

設や住宅地付近では、事前に周辺住民や施設利用者などへ周知し、風向きなどに注意して事故防止に努めてください。また、農薬の保管は適正に行ってください。ペットボトルなど飲料用容器への移し替えは誤飲事故につながります。絶対にやめてください。

☎ 保健総務課 ☎ 027-220-5782

児童手当の更新忘れずに

児童手当の現況届は、手当を受けるための大切な更新手続き

です。毎年6月1日現在で受給資格要件を満たしているかなどを確認。6月上旬までに全受給者に送付します。用紙に記載されている窓口へ郵送か直接提出してください。届け出ないと手当が受けられなくなります。

支給月 Ⅱ 6月・10月・翌年2月
児童1人当たりの支給月額 Ⅱ（3歳未満）1万5,000円（3歳～小6）1万円（第3子以降は1万5,000円）（中学生）1万円（所得制限限度額以上の世帯）一律5,000円
☎ 子育て支援課 ☎ 027-220-5701

校外学習で指圧などを施術

県立盲学校の校外実習を実施。生徒がマッサージを行います。

日時①7月7日(木)午前9時50分～10時30分②同午前10時35分～11時15分③同午前11時20分～正午④同午後1時～1時40分⑤同午後1時45分～2時25分⑥同午後2時30分～3時10分
会場Ⅱ前橋プラザ元気21
対象Ⅱ市内在住・在勤の20歳以上(学生を除く)、各5人(抽選)

■6月17日(金)(必着)までに往復ハガキで。住所・氏名(ふりがな)・年齢・性別・電話番号・希望時間・持病などがある人は

その旨を記入し、〒371-0023本町二丁目12-1・前橋プラザ元気21内中央公民館「県立盲学校校外実習係」(☎027-210-2199)へ

一人親家庭の高卒資格に助成

「高等学校卒業程度認定試験」を受ける一人親家庭の父母や子が、受験のための講座を受講するときの費用を一部助成します。

対象Ⅱ次の全てを満たす人①市内在住の一人親家庭の父か母か扶養されている20歳未満の子②児童扶養手当を受給中か同等の所得水準③高校卒業か同等の資

格を持つていない
支給額Ⅱ(④受講修了時給付金)講座受講費用の4割(上限15万円)(⑤合格時給付金)講座修了後2年以内に認定試験に合格した場合、講座受講費用の4割(④と合わせて上限20万円)
④子育て支援課☎027-220-5701

監査結果が閲覧できます

本市の財務事務などの監査結果を公表しています。

閲覧場所Ⅱ市役所情報公開コーナー、各支所・市民サービスセンターなどで。本市ホームページにも掲載しています

■監査委員事務局☎027-898-6636

総合福祉会館などの予約開始

総合福祉会館と第四コミュニティセンターの10月から12月までの施設利用予約受付会を開催。



施設の利用予約を受け付け

受付日時Ⅱ7月13日(水)午前8時30分～55分

受付場所Ⅱ総合福祉会館

■7月11日(月)までの午前8時30分～午後5時に同館☎027-237-0101へ。予約受付会の翌日からは、電話と窓口で予約を受け付けます

無料出張住宅相談会の開催

住宅に関する無料の相談会を開催します。

日時Ⅱ6月18日(土)・19日(日)、午後1時～6時

会場Ⅱけやきウォーク前橋内けやきホール(文京町二丁目)

■耐震診断・改修相談会

自宅の耐震性に不安を感じている人は相談してください。

対象Ⅱ昭和56年以前に建てられた木造住宅に住んでいる人

■確認通知書や図面などを用意し、当日会場へ直接

■建築指導課☎027-898-6752

■無料出張住宅相談会

住宅に関する法律・税金・建築・登記・資金・不動産などの専門家が相談に応じます。

■6月17日(金)までにぐんま住まいの相談センター☎027-2

10-6634へ

市長コラム
Mayor's Column

山本 龍

今、街中に希望をつくりたいとたくさんの善意が集まっています。先日もクラシックカーのイベントが行われ、大にぎわいでした。今月4日には、伊香保おもちゃと人形自動車博物館の別館もオープンします。入場無料だそうです。

その他にも、さまざまなイベントを行ってくれる方、商店経営者の方、新たに出版される方、街中の活性化に尽力くださる方…。皆さんに感謝を申し上げます。

その一方で煙草の投げ捨てなど、街中の環境や雰囲気をも損なう行為も見られます。多くの皆さんの善意を台無しにしてしまうような行いを放置することはできません。皆さんはいかがお思いでしょうか。



お知らせ

産業廃棄物の報告は忘れずに

事業活動で出る廃プラスチック類やガラスくずなどは、産業廃棄物です。これらを排出するときは、産業廃棄物管理票（通称マニフェスト）の交付が義務付けられています。

昨年度中に交付した事業者は、「産業廃棄物管理票交付等状況報告書」を作成し、6月30日（木）までに廃棄物対策課に提出してください。

☎同課 027-898-5953

催し

市内の店舗が集まりセール

「オールまえばし にぎわい市」を開催します。衣料、食品など市内36店が勢ぞろい。大抽

寄付

- 一市民 100万円を交通安全のために
- ニューファイブスター 5万円を社会福祉のために

選会も行います。

日時 6月12日（日）午前10時～午後4時

会場 ヤマダグリーンドーム前橋

☎同周辺商店街連絡協議会 027-234-5655

前橋けいりんの開催日

期日 6月13日（月）～22日（水）、26日（日）～7月5日（火）
☎同公営事業課 027-235-2000

市民芸術文化祭

市民俳句大会当日俳句会を開催します。

日時 6月26日（日）午後1時

会場 前橋プラザ元氣21内3階ホール

☎当日会場へ直接。投句をする人は当日午後1時まで未発表の当季雑詠1句と費用200円を用意し会場へ直接
☎同市文化協会 027-221-4321

水上温泉で寡婦同士の交流を

寡婦を対象に温泉で交流会を開催します。
期日 7月7日（木）～8日（金）（1

高崎だより



金島桂華 《冬晴》
1961年
華鶴大塚美術館所蔵

山野の情景をたどる

高崎市タワー美術館では、企画展「山野に遊ぶ」を開催中。本展覧会は「山」と「野」をキーワードに、横山大観や金島桂華ら日本画家の作品約60点を展示。山や湖などの自然の情景や、山野に生きる動植物の豊かな表情を描いた作品をご覧ください。
日時 = 6月19日（日）まで、午前10時～午後6時（月曜を除く。金曜は午後8時まで。入館は閉館の30分前まで）
会場 = 高崎市タワー美術館（高崎市栄町）
観覧料 = 一般500円、高校・大学生300円

☎同館 027-330-3773

泊2日

行き先 水上ホテル聚楽（みなかみ町湯原）

対象 寡婦、50人（抽選）

費用 1万円

☎6月16日（木）までに往復ハガキで。行き先・住所・氏名・電話番号を記入し、〒371-0001 7日吉町二丁目17-10・総合福祉会館内市母子寡婦会（☎027-235-3406）へ

親子で科学と海辺を楽しむ

一人親家庭を対象に親子触れ合い旅行を開催。日本科学未来館と葛西臨海水族園を巡ります。ランチバイキング付きです。

日時 7月10日（日）午前7時10分

集合場所 総合福祉会館

対象 18歳までの母子・父子家庭児と保護者、120人（抽選）

費用 保護者6,500円、子ども4,000円（3歳未満無料）

☎6月16日（木）までに往復ハガキで。行き先・住所・氏名・年齢（親子とも）・電話番号を記入し、〒371-0017 日吉町二丁目17-10・総合福祉会館内母子寡婦会（☎027-235-3406）へ



日本科学未来館

児童文化センター

☎027-224-2548

□6月のプラネタリウム

日時Ⅱ(①平日)午後3時30分
(②土曜)②午前10時30分③午
前11時30分④午後1時30分⑤午
後3時30分

内容Ⅱ①の火木曜と②④は星座
のお話「ベレニケの髪の毛」、①
の水金曜と③⑤は天文学シリ
ズ「銀河のひみつ」

□市民天文教室「月・火星・木
星・土星を見よう」

日時Ⅱ6月11日(土)午後7時～9
時(天候不良時はプラネタリウ
ム特別投影)

□当日午後6時30分～7時に同
館へ直接

かようシネマ
おや2シネマ

前橋プラザ元気21別館内シネマまえば
しで無料の映画上映。事前予約は不要です。
おや2シネマは館内を完全に暗くしない
ので、子どもでも安心です。

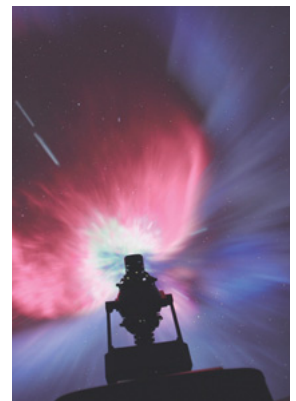
□かようシネマ

日時=①6月7日(火)②14日(火)・21日(火)③28
日(火)・7月5日(火)、午後1時
対象=どなたでも、先着各100人
内容=①は「可愛い配当」②は「雨の朝、
巴里に死す」③は「汚れなき悪戯」

□おや2シネマ

日時=①6月7日(火)②14日(火)・21日(火)③28
日(火)・7月5日(火)、午後3時
対象=どなたでも、先着各50人
内容=①は「そらとぶねこざかな」②
は「うしろのオチアイくん」③は「トム
とジェリー」

問にぎわい商業課☎027-210-2273



星座の世界を体験

□プラネタリウムコンサート「心
で輝く音楽のひびき」弦楽合奏
とともに」

日時Ⅱ7月16日(土)午後1時30分、
同午後2時45分

対象Ⅱ一般、各70人(抽選)

内容Ⅱ星座の解説とコンサート
□公開発明教室「一枚の板から
つくろう!」

日時Ⅱ7月17日(日)午後1時～4時
対象Ⅱ市内在住・在学の小3～

中3、20人(抽選)

費用Ⅱ1000円

■以上の2つは7月2日(土)(必
着)までに往復ハガキで(①プ
ラネタリウムコンサートは1グ
ループ②公開発明教室は1人1
通)。イベント名・時間・住所・
代表者の氏名(ふりがな)・電
話番号・①は大人と子どもの参
加人数、②は学校名・学年・性
別・保護者の氏名を記入し、〒
371-0013 西片貝町五丁
目8・児童文化センターへ

□小中学校図画作品展

期日Ⅱ6月10日(金)～30日(木)

対象校Ⅱ東・大利根・新田・元
総社・元総社南・元総社北小、
東・箱田・元総社中

前橋子ども図書館

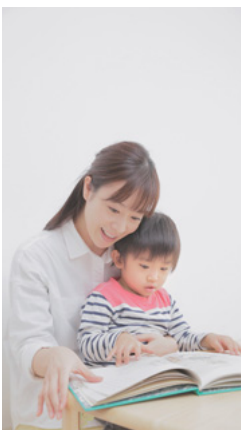
☎027-230-8833

□たこさんのおはなしや

日時Ⅱ6月9日(木)・30日(木)・7
月7日(木)、午前11時30分～正午
内容Ⅱ絵本の読み聞かせや手遊び

□おはなしの会

日時Ⅱ6月11日(土)・18日(土)・25



日(土)・7月2日(土)、午後1時30
分～2時

内容Ⅱ絵本の読み聞かせや手遊
び、読み聞かせに関する相談

□ブックスタート絵本引き換え
&おはなし会

日時Ⅱ6月11日(土)・18日(土)・25
日(土)・7月2日(土)、午後1時～
3時

対象Ⅱブックスタート絵本引き
換え対象の赤ちゃんと保護者

内容Ⅱブックスタート絵本の引
き換えと、絵本の読み聞かせ体験

□赤ちゃん絵本のおはなし会

日時Ⅱ6月24日(金)午後1時30分
～2時30分

対象Ⅱ1歳児までと保護者
内容Ⅱ絵本の読み聞かせや手遊び

□はじめて絵本のおはなし会

日時Ⅱ6月26日(日)午前11時～正午

対象Ⅱ1歳児までと保護者
内容Ⅱ絵本の読み聞かせや手遊び

日時Ⅱ7月4日(月)午前9時30分
～11時30分

対象Ⅱ①親子、先着20組②一般、
先着20人

内容Ⅱ家庭での読み聞かせ

その他Ⅱ①は託児有り

■6月8日(水)から同館へ

□前橋子ども図書館が臨時休館

6月13日(月)から17日(金)まで、
蔵書整理のため休館します。

募集

下水道ビジョンへ意見を

下水道ビジョンの素案についてパブリックコメント（意見募集）を実施。寄せられた意見は、本市の考え方と併せて各閲覧場所でご覧いただけます。

閲覧期間 6月2日(木)～7月1日(金)（土日曜を除く）

閲覧場所・意見書式の配布 水道局下水道整備課、市役所情報公開コーナー、市立図書館、前橋プラザ元気21、各支所・市民サービスセンター・コミュニティセンターで。本市ホームページにも掲載します

意見書の提出 7月1日までに所定の用紙に記入し、各閲覧場所へ直接。または〒371-0035 岩神町三丁目13-15 水道局下水道整備課（☎027-898-3065）へ郵送かファクス（027-237-1227）、✉sui-geken@city.maebashi.gunma.jp

特養老人ホーム設置法人募集

市内に特別養護老人ホームを設置する社会福祉法人を募集します。応募希望者は6月24日(金)

に開催する説明会へ必ず出席してください。詳しくは本市ホームページをご覧ください。

介護高齢課 ☎027-898-6152

健康づくり推進する委員募集

市民の健康づくりを推進する、健康づくり推進協議会の委員を募集します。

任期 8月1日(月)から2年間
対象 ①次の全てを満たす人、3人（選考）。②本市在住で20歳以上③他に本市の付属機関の委員をしていない④年2回程度、平日昼間の会議に出席できる

6月16日(木)までに郵送で。住所・氏名（ふりがな）・生年月日・性別・電話番号・健康についての考えを400字程度で記入し、〒371-0001 4朝日町三丁目36-17 前橋保健センター内健康増進課（☎027-220-5708）へ

大胡シャンテ

☎027-283-1100

大胡シャンテでアマチュアバンドのライブを開催。これに出演するバンドを募集します。

日時 9月4日(日)午後1時
7月5日(火)までに同館へ

スポーツ

六供温水プール

☎027-243-1308

アロマフィットネスヨガ

日時 ①7月13日～9月14日の水曜10回 ②7月15日～9月16日の金曜10回 ③7月16日～9月17日の土曜10回、午後7時～8時
対象 中学生以下を除く、各50人（抽選）
費用 各4,000円

6月15日(水)（必着）までに往復ハガキで（1人1通）。教室名・曜日・住所・氏名・年齢・電話番号を記入し、〒371-0804 六供町1068・六供温水プールへ

ヤマト市民体育館前橋

☎027-265-0900

アーチェリー中級者

日時 6月22日～7月13日の水曜4回、午後6時30分～8時30分
対象 ①アーチェリー経験がある人、15人（抽選）



スポーツ大会情報

スマイルボウリング（6月24日（金）、ヤマト市民体育館前橋）

詳しくはヤマト市民体育館前橋（☎027-265-0900）に問い合わせるか、本市ホームページをご覧ください。

費用 高校生以上2,160円、中学生以下660円

6月14日(火)までに往復ハガキで。住所・氏名・年齢・アーチェリー経験を記入し、〒371-0007 上泉町132・市アーチェリー協会・横尾さん（☎027-2224-2322）へ

ラジオ体操の集い指導者講習会

日時 6月28日(火)午後6時30分～8時30分
用意する物 室内シューズ
当日同館へ直接

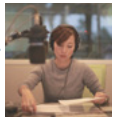
柔道

日時 来年3月31日までの火金曜、午後6時～8時（中学生は金曜午後7時～8時30分）
対象 小1以上、先着15人
費用 月2,000円（中学生1,000円）

各開催日に同館へ直接

県柔道連盟前橋支部・三橋さん ☎027-261-6335

**市政ラジオ
番組**



Mowave. 84.5MHz

- まえばしスクール通信 子どもたちによる学校紹介 20分番組
毎週日曜(6/12を除く) 13:00 再放送は火曜15:30
6/26 芳賀中 7/3 総社小 7/17 芳賀小



- 歴史再発見 前橋ルネッサンス 郷土の眠れる宝を紹介 20分番組
6/12(日)13:00 再放送は6/14(火)15:30
- まえばし情報ステーション 5分番組
[月~金] 7:54 [土・日] 9:44
再放送は17:54 再放送は13:54
- ラジオインフォメーションいきいき前橋
毎週木曜 9:54 4分番組

大渡温水プール・トレーニングセンター ☎027-253-7811

□エアロビクス
日時 7月4日~9月26日の月曜10回、午前10時30分~11時30分
対象 中学生以下を除く、40人(抽選)
費用 2,000円と施設使用料

□ベリーダンス
日時 7月4日~9月26日の月曜10回、午後7時~8時
対象 中学生以下を除く女性初心者、30人(抽選)
費用 2,000円と施設使用料

□ヨガ
日時 ①7月5日~9月20日の火曜10回 ②7月6日~9月14日の水曜10回 ③7月9日~9月17日の土曜10回、午前10時30分~正午 ④7月8日~9月16日の金曜10回、午後1時30分~3時
対象 中学生以下を除く、各40人(抽選)
費用 各2,000円と施設使用料

□太極拳
日時 ①7月5日~9月20日の火曜10回、午後1時30分~3時 ②同午後6時30分~8時
対象 中学生以下を除く、各30人(抽選)
費用 各2,000円と施設使用料

□フラダンス
日時 7月6日~9月21日の水曜10回、午後1時30分~3時
対象 中学生以下を除く、30人(抽選)
費用 2,000円と施設使用料

□ジャズヒップホップダンス
日時 7月6日~9月14日の水曜10回、午後7時~8時
対象 中学生以下を除く、30人(抽選)
費用 2,000円と施設使用料

□コアダンス
日時 7月8日~9月16日の金曜10回、午前10時30分~11時30分

曜10回、午前10時30分~11時30分
対象 中学生以下を除く、30人(抽選)
費用 2,000円と施設使用料

□ピラティス
日時 7月8日~9月16日の金曜10回、午後7時~8時
対象 中学生以下を除く、40人(抽選)
費用 2,000円と施設使用料

申以上8つは6月15日(水)(必着)までに往復ハガキで(各コース1人1通。ヨガは①~④のいずれか)。教室名・曜日・時間・住所・氏名(ふりがな)・年齢・電話番号を記入し、〒371-0854大渡町二丁目3-11・大渡温水プール・トレーニングセンターへ

前橋総合運動公園
☎027-268-1911

□ヨガ
日時 ①7月4日~9月26日の月曜10回 ②7月7日~9月15日の水曜10回、午前10時30分~正午
対象 中学生以下を除く、各50人(抽選)
費用 各3,000円

□エアロビクス
日時 ①7月6日~9月14日の水曜10回 ②7月8日~9月16日の金曜10回、午前10時30分~11時30分

時30分 ③7月4日~9月26日の月曜10回 ④7月6日~9月14日の水曜10回、午後6時45分~7時45分
対象 中学生以下を除く、各40人(抽選)
費用 各3,000円

□太極拳
日時 ①7月7日~9月15日の木曜10回、午後2時30分~4時 ②同午後6時30分~8時
対象 中学生以下を除く、各40人(抽選)
費用 各3,000円

□テニス
日時 7月9日~8月20日の土曜6回、午前10時~正午
対象 19歳以上、60人(抽選)
費用 3,500円

申以上の4つは6月15日(水)(必着)までに往復ハガキで(各コース1人1通。ヨガは①②のどちらか)。教室名・コース・曜日・時間・住所・氏名・年齢・電話番号を記入し、〒379-2107荒口町437-2・前橋総合運動公園へ

□園内プールが設備点検で休場
コミュニティープールは整備の点検などのため、6月21日(火)から30日(木)まで休場になります。期間中の健康運動指導室は午後4時まで利用できます。



講座・教室

ふれあい体験教室

「ふれあい体験教室」で日本の伝統文化を体験しませんか。

□俳句

日時 7月16日(土)・8月20日(土)、午後1時～5時

会場 第三コミュニティセンター

(総合教育プラザ内)

対象 一般、先着10人

費用 500円

□連句

日時 7月20日(水)・8月17日(水)、午後1時～5時

会場 前橋プラザ元気21

対象 一般、先着10人

費用 500円

□こどもお琴

日時 7月23日～8月27日の土曜4回、午後1時～3時

会場 総合福祉会館

対象 小1～高3 (親子での参加可)、先着15人

費用 3,000円

□詩吟

日時 7月23日(土)～9月4日(日)の土日曜6回、午前10時～11時30分

会場 前橋プラザ元気21

対象 幼児～中3と親、先着15人

費用 1000円

□八木節体験

日時 ①踊り 7月24日～8月14日の日曜4回、午前10時～正午と8月22日(月)午後7時～9時 ②お囃子 7月25日～8月22日の月曜5回、午後7時～9時

会場 前橋プラザ元気21

対象 小学生以上、先着30人

費用 1000円

会場 前橋プラザ元気21

対象 小学生以上、先着30人

費用 1000円

□塩ビ管で尺八を作って演奏しよう

日時 7月27日(水)～9月3日(土)の水曜7回、午後1時30分～3時30分

会場 前橋プラザ元気21

対象 幼児以上、先着15人

費用 1000円

会場 前橋プラザ元気21

対象 以上の6つは6月30日(木) (必着)までにハガキで。教室名(八木節は①か②も)・住所・氏名(ふりがな)・年齢・電話番号を記入し、〒371-0805

南町三丁目62-1・市民文化会館内市文化協会(☎027-21-4321)へ

費用 3000円

会場 前橋プラザ元気21

対象 一般、先着10人

費用 500円

会場 前橋プラザ元気21

対象 一般、先着10人

費用 500円

会場 前橋プラザ元気21

対象 一般、先着10人

費用 500円

会場 前橋プラザ元気21

対象 一般、先着10人

費用 500円

会場 前橋プラザ元気21

対象 一般、先着10人

費用 500円

会場 前橋プラザ元気21

対象 一般、先着10人

対象 一般、20人 (抽選)

費用 500円

日時 6月20日(月)までに往復ハガキで(1人1通)。住所・氏名(ふりがな)・電話番号を記入し、〒371-0023本町二丁目11・前橋プラザ元気21内市民活動支援センター(☎027-210-2196)へ

対象 市内在住・在勤の勤労者、①は25人②は10人③は15人(各抽選)

費用 ①は3000円②は1,000円③は1,500円

会場 6月14日(火) (必着)までに往復ハガキで。講座名・住所・氏名・年齢・職業・電話番号を記入し、〒371-0854大渡町二丁目3-15・勤労青少年ホームへ。またはホームページ(http://acty-maebashi.com/)へ

日時 7月27日(水)～9月3日(土)の水曜7回、午後1時30分～3時30分

会場 前橋プラザ元気21

対象 幼児以上、先着15人

費用 1000円

会場 前橋プラザ元気21

対象 以上の6つは6月30日(木) (必着)までにハガキで。教室名(八木節は①か②も)・住所・氏名(ふりがな)・年齢・電話番号を記入し、〒371-0805

南町三丁目62-1・市民文化会館内市文化協会(☎027-21-4321)へ

費用 3000円

会場 前橋プラザ元気21

対象 一般、先着10人

費用 500円

会場 前橋プラザ元気21

対象 一般、先着10人

費用 500円

会場 前橋プラザ元気21

対象 一般、先着10人

費用 500円

会場 前橋プラザ元気21

対象 一般、先着10人

費用 500円

会場 前橋プラザ元気21

対象 一般、先着10人

費用 500円

会場 前橋プラザ元気21

対象 一般、先着10人

費用 500円

会場 前橋プラザ元気21

対象 一般、先着10人

費用 500円

会場 前橋プラザ元気21

ホームページ(http://acty-maebashi.com/)へ

勤労女性センター

☎027-230-9098

特別講座を開催します。

日時 ①アロマセラピー 7月12日～26日の火曜3回 ②ウォーキングエクササイズ 7月15日～8月19日の金曜4回 ③紙ひも手芸(エコクラフト) 7月22日～8月5日の金曜3回、午後6時30分～8時30分

対象 勤労女性(市内在住か通勤)、①は15人②は30人③は20人(各抽選)

費用 ①は2,500円②は1,000円③は3,000円

会場 6月15日(水) (必着)までに往復ハガキで(1講座1通)。講座名・住所・氏名・職業・電話番号を記入し、〒371-0003

5岩神町三丁目1-1・総合教育プラザ内勤労女性センターへ

前橋テルサ

☎027-231-3943

フィットネス&カルチャースクール「自分のペースでワード&エクセルを復習しよう!」を開催します。

期日 6月18日(土)

会場 同館へ



税

期限内納付をお願いします

市税は税目ごとに納期が定められています。納付書を用意して、各金融機関か市役所収納課、各支所・市民サービスセンター、コンビニエンスストアで納付し

てください。また、パソコンやモバイルによるインターネットバンキング、ペイジー対応ATM、クレジットカード、モバイルレジを利用して納付することもできます。納期限までに納付しないと延滞金が発生します。市税は計画的に納税してください。

□便利な口座振替

納税には便利・安全・確実な口座振替が便利。預貯金通帳、届け出印、納税通知書を用意して、預貯金口座のある金融機関へ直接申し込んでください。

□納付書再発行は各担当課で

納付書を紛失したときは、再発行します。

税目・窓口〓市・県民税、軽自動車税〓市民税課へ固定資産税・都市計画税〓資産税課へ国民健康保険税〓国民健康保険課

□第3日曜に納税相談窓口を開設

平日に来庁できない人のために、納税相談窓口を開設します。日時〓6月19日(日)午前8時30分〜午後4時

会場〓市役所収納課

問 取 納 課 ☎ 0 2 7 - 8 9 8 - 6 2 2 6

インターネットで公売します

市が差し押えた自動車と動産を下表のとおりインターネットで公売します。詳しくは本ホームページをご覧ください。

公売期間〓6月20日(月)午後1時〜22日(水)午後11時

下見会〓6月6日(月)〜10日(金)、午前9時〜午後4時。事前に収納課へ予約し、公園管理事務所へ

納課へ予約し、公園管理事務所へ

| 公売自動車の概要 | | |
|------------|-------------------------|----------|
| 品目 | メーカー、車種など | 最低公売価格 |
| 自動車(不動産) | ローバー 型式 E-LP46D改 | 1万8,500円 |
| 公売動産の概要 | | |
| 品目 | 発行元、動産詳細 | 最低公売価格 |
| オートバイ1(中古) | ドゥカティ 型式 ZDMB101AAAB | 20万円 |
| オートバイ2(中古) | ドゥカティ 型式 ZDMM400AA2B | 10万円 |
| オートバイ3(中古) | ビューエル 型式 KS11 | 10万円 |
| オートバイ4(中古) | ホンダオブアメリカ 型式 BC-SC46 | 39万円 |

目 6月13日(月)午後11時までにはヤフー官公庁オークション (<http://koubai.auctions.yahoo.co.jp/maebashi>) で
問 取 納 課 ☎ 0 2 7 - 8 9 8 - 6 2 3 0

土地家屋の現況調査を実施中

固定資産税を適正に課税するため、土地と家屋の現況調査を実施しています。調査は航空写真や現況図などを参考に、課税台帳に登録してある事項と現地状況とを照合。違いがある場合は、身分証を持った職員が現地を現況を確認します。土地は現地の利用状況を、家屋は取り壊しや未調査物件などを調べます。

問 資 産 税 課 ☎ 0 2 7 - 8 9 8 - 6 2 1 8

他にもイベントがたくさん。詳しくは各館へ問い合わせてください。

老人福祉センター

しきしま ☎ 027-233-2121

□設備点検で臨時休館に

6月9日(木)から11日(土)まで休館。巡回バスの運行も休止します。

□市立前橋高吹奏楽部演奏会

日時 = 6月18日(土)正午

ひろせ ☎ 027-261-0880

□設備点検で臨時休館に

6月23日(木)から25日(土)まで休館。巡回バスの運行も休止します。

おおとも ☎ 027-252-3077

□前橋青雲太鼓伝承会による和太鼓演奏

日時 = 6月19日(日)午前11時

□一日教室「苔玉づくり」

日時 = 6月22日(水)午後1時30分

対象 = 一般、先着20人

費用 = 1,000円

目 6月13日(月)から同館へ

かすかわ ☎ 027-285-3801

□ベビーのリラックスサロン

日時 = 6月15日(水)午前10時30分

□ベビーダンス

日時 = 6月28日(火)午前10時30分

目 以上2つは6月6日(月)から同館へ

ふじみ ☎ 027-288-6113

□ママとベビーのリラックスサロン

日時 = 6月17日(金)午前10時30分

会場 = 富士見保健センター

目 6月7日(火)から同館へ

65歳未満は要入場料(ふじみは60歳未満)

税

市・県民税の納税通知書発送

市・県民税（普通徴収）の納税通知書を6月9日（木）に発送。生活保護や災害で被害を受けた場合など、特別の事由で納税が困難と認められるときは、減免になる場合も。納期限日7日前までに市役所市民税課へ申請を。

本年度の主な変更点として、自治体へのふるさと納税の特例控除上限額が市県民税所得割額の10割から20割に引き上げに。確定申告が不要な給与所得者などが、所得税の確定申告を行わなくても寄附金控除を受けられる、ふるさと納税ワンストップ特例制度を創設しました。

また、来年度分以降の個人住民税申告から、国内に住所を有さない親族に係る扶養控除や配偶者・配偶者特別・障害者控除の適用などを受ける人は、「親族関係書類及び送金関係書類」の添付が提示が必要になります。
問 市民税課 ☎027-898-6203

その他の情報

□ おもちゃの病院
 壊れたおもちゃを無料で修理



おもちゃをいつまでも大切に

します。

日時 ① 6月12日（日）② 19日（日）③ 21日（火）、午前10時～正午

会場 ①は南橋市民サービスセンター ②は総合福祉会館 ③は城南支所

問 ボランティアセンター ☎027-232-3848

□ 市民の茶席

日時 7月15日（金）午前10時～午後3時

会場 前橋プラザ元気21内3階
 ホワイエ

問 前橋茶道会・武藤宗古さん ☎027-231-5939

□ 教育委員会定例会の傍聴

日時 6月9日（木）午後2時

会場 市役所11階南会議室

対象 一般、先着10人
申 当日午後1時30分～50分に会場へ直接

問 教育委員会事務局総務課 ☎027-898-5802

6月の各種無料相談

| 相談名・問い合わせ | 日時 | 会場 | 相談名・問い合わせ | 日時 | 会場 |
|-----------------------|--------------------------------|--------------|---|-------------------------------------|------------|
| 法律相談 ☎027-898-6100 | 火曜、午後1時～4時（予約は前週の木曜、午後2時から電話で） | 市役所市民相談室 | 登記相談 ☎027-898-6100 | 6月10日（金） 午後1時～4時 | 市役所市民相談室 |
| | | | 公証相談 ☎027-898-6100 | 6月13日（月） 午後1時～4時 | |
| 行政相談 ☎027-898-6100 | 6月9日（木） 午後1時～3時 | 大胡支所 | 行政書士相談 ☎027-898-6100 | 7月4日（月） 午後1時～4時 | 市保健所 |
| | 6月14日（火） 午後1時～3時 | かすかわ老人福祉センター | 月いち健康相談 ☎027-220-5708 | 6月29日（水） 午前9時～11時 | |
| | 6月15日（水） 午後1時～4時 | 市役所市民相談室 | 精神科医によるこころの相談 ☎027-220-5785 | 6月8日（水）・22日（水）、 午後1時30分～3時（各予約制） | 市役所外国人相談窓口 |
| | 6月17日（金） 午後1時～3時 | 桂萱市民サービスセンター | 若者のこころの相談 ☎027-220-5785 | 6月21日（火）午後1時30分～3時（予約制） | |
| | 6月20日（月） 午後1時～3時 | 宮城支所 | 就労相談 ☎027-231-3211 | 火曜～土曜、 午前10時～午後4時 | 前橋テルサ |
| | 7月1日（金） 午後1時～3時 | 東市民サービスセンター | 心配ごと相談 ☎027-237-5006 | 月曜～金曜、午後1時～4時 | 総合福祉会館 |
| | 7月6日（水） 午後1時～3時 | 富士見支所 | 外国人相談 （英語・中国語・ポルトガル語・スペイン語） ☎027-243-7788 | 月曜・午後1時～5時、 木曜・午前9時～午後1時 | 市役所外国人相談窓口 |
| | 7月7日（木） 午後1時～3時 | 大胡支所 | | | |

※市民相談（☎027-898-6100）、DV・セクハラ相談（☎027-898-6520）、家庭児童相談（☎027-223-4148）、母子家庭相談（☎027-220-5701）、女性相談（☎027-220-5700）は午前8時30分～午後5時15分。教育・青少年相談（☎027-230-9090）は月曜～金曜の午前9時～午後7時、土曜は午前9時～午後5時。就学に向けての相談（☎027-210-1234）は月曜～金曜の午前9時～午後5時。自殺予防「群馬いのちの電話」（☎027-221-0783）は午前9時～午前0時。

人権標語

大利根小2年
 善如寺彩名さん

ありがとう

こころつたえる

あいことば

健康手帳 持病の薬と歯科治療

前橋市歯科医師会 帖佐 昌明

歯科治療を受けるとき、持病の薬の事を歯科医師に詳しく聞かれ、なぜ歯の治療でそんな事を聞くのか不思議に思った事はありませんか。持病と歯科治療はとても関係があります。歯ぐきや歯の神経には血液が流れていて、それは全身を巡っています。口と体はつながっていて、持病の薬も血液で歯や歯ぐきに運ばれているのです。

薬によっては、歯科治療のときに良くない影響を与える物があります。例えば脳梗塞や心筋梗塞を防ぐための血液をサラサラにする薬。これは抜歯などの外科手術で

血が止まりにくくなる事があります。また、骨粗鬆症の薬ビスホスホネート(BP)系薬剤という薬は、抜歯後まれにあごの骨が治らず腐ってしまう事も。他にも歯科治療に影響を与える薬があります。

歯科受診をする際は、自己判断で薬を休む事はせず、現在の持病の病状を伝え、お薬手帳を持って受診する事をお勧めします。

心配な人はかかりつけ医などで相談してください。



がん検診で健康を確認

子宮頸がん・乳がん(甲状腺)の集団検診を実施。検診バス乗車中は託児ができます。

日時 7月14日(木)・15日(金)、午後1時～2時30分

会場 東市民サービスセンター
対象 本年度検診対象者で未受診の女性で(①子宮頸がん)20歳以上(乳がん(甲状腺))40歳以上、先着70人
用意する物 受診シール

①は当日会場へ直接②は6月14日(火)検診前日に健康増進課
☎027-2220-5784へ

療養のポイントを学ぼう

パーキンソン病の療養相談会を開催します。

日時 7月7日(木)②14日(木)、午後1時30分～3時30分

会場 総合福祉会館
対象 ①パーキンソン病の療養者と家族など、先着50人
内容 ①は講義「パーキンソン病疾患の正しい理解と療養上のポイント」(講師・前橋赤十字病院・針谷康夫さん)②は実習「生活の質を高めるリハビリテーシ

ョンのすすめ」(作業療法士による体操やレクリエーション)
☎6月24日(金)までに保健予防課
☎027-2220-5785へ

歯と口の健康で充実生活

6月は歯と口腔の健康づくり普及月間、6月4日(土)から10日(金)までは歯と口の健康週間です。食べるためには歯と口の健康を保つことが重要。そのためにも、かかりつけの歯科医療機関で定期的に検診を受けましょう。

成人歯科健康診査

市では成人歯科健康診査を実施しています。詳しくは本紙5月15日号をご覧ください。

市民歯科相談

歯科に関する相談や疑問に答える市民歯科相談室を開設。
日時 毎月第3木曜、午後1時～3時
会場 市歯科医師会館(岩神町二丁目)

①土日曜・祝日を除く午前9時～正午・午後1時～5時に市歯科医師会
☎027-2322-2046へ

休日診療所(救急診療のみ)

市歯科医師会では、休日診療所を開設。詳しくは22ページをご覧ください。

体験イベントで健康を考えて

健康アップ体験会を開催。日頃の健康を考えてみませんか。
日時=6月7日(火)午前10時～午後3時
会場=けやきウォーク前橋内けやきコート(文京町二丁目)
内容=血管年齢測定、がんクイズ、歯科・運動・食育コーナー、健康まえばし21クイズ、ころとん撮影会など

健康増進課 ☎027-220-5708

健康増進課 ☎027-2220-5708

健康テレホンサービス

健康相談と原稿検索がインターネットでも利用できます。アドレスは <http://www.raijin.com/kenko/> へ。

曜日・内容 ①(月曜)歯がしみる(火曜)歯並びが気になる(水曜)唾液のはたらき(木曜)歯が痛いときの応急手当て法(金曜)ブリッジのお手入れ法(土日曜)こどもの歯ぎしり
直接相談タイム ①医師が直接相談。6月16日(木)(歯科)、午後7時30分～9時

休日当番医

休日当番医は市医師会ホームページに掲載 <http://maebashi.gunma.med.or.jp/>

| | 内科 | | | | 外科 | | 婦人科 | 耳鼻科 | 眼科 |
|----------|---|--|---|---|---|---|---|--|---|
| 6月5日(日) | すぐた医院ゆう子 キッズクリニック (児内) 光が丘町 ☎027-251-5622 | 吉松医院 (内) 粕川町新屋 ☎027-285-2273 | 斎藤医院 (内児) 朝日町四丁目 ☎027-224-7134 | 伊藤内科医院 (内) 下小出町二丁目 ☎027-232-0537 | ねぎし 整形外科 (整) 東善町 ☎027-280-8686 | 狩野外科医院 (外内) 日吉町四丁目 ☎027-231-7025 | 今井産婦人 科内科医院 (産婦) 東片貝町 ☎027-221-1000 | 橋爪耳鼻 咽喉科医院 (耳鼻) 本町一丁目 ☎027-221-2745 | 丸山眼科医院 (眼) 南町三丁目 ☎027-223-5941 |
| 6月12日(日) | 石倉町こども クリニック (児) 石倉町五丁目 ☎027-253-6600 | まえはら内科 (内) 下小出町二丁目 ☎027-212-7313 | 佐治内科医院 (内児) 端気町 ☎027-264-3500 | あづま クリニック (内) 六供町 ☎027-220-1220 | 園田整形 外科医院 (整) 総社町高井 ☎027-255-0100 | 小林外科胃 腸科医院 (外整) 広瀬町二丁目 ☎027-263-2535 | *高崎市夜間休 日急病診療所 (婦) 高崎市高松町 ☎027-381-6119 | いいづか・ たきた医院 (耳鼻) 高崎市沖町 ☎027-343-3387 | 小林眼科 (眼) 高崎市南大類町 ☎027-353-4110 |
| 6月19日(日) | 吉田 小児科医院 (児) 箱田町 ☎027-253-7733 | 加藤 クリニック (泌内) 南町三丁目 ☎027-210-6700 | ぬしろ クリニック (内) 亀里町 ☎027-265-0845 | 梅枝内科医院 (内) 富士見町原之郷 ☎027-288-7250 | 田中外科 内科医院 (外) 下小出町三丁目 ☎027-231-0555 | 馬場整形外科 クリニック (整) 石倉町二丁目 ☎027-212-3625 | 道下産婦人科 医院 (産婦) 平和町一丁目 ☎027-231-7821 | 耳鼻咽喉科 川島クリニック (耳鼻) 西片貝町一丁目 ☎027-260-1187 | しみず眼科 クリニック (眼) 樋越町 ☎027-230-4611 |
| 6月26日(日) | 中嶋 小児科医院 (児) 江木町 ☎027-261-9299 | 伊藤内科 小児科医院 (内) 高花台一丁目 ☎027-269-5611 | みやざき内科 クリニック (内) 元総社町 ☎027-212-5000 | わかまつ循環 器科内科医院 (内) 西片貝町五丁目 ☎027-243-8700 | 加藤外科 内科医院 (外) 朝日町一丁目 ☎027-243-5169 | 西田整形外科 (整) 樋越町 ☎027-280-2233 | *こすもレディース クリニック (婦) 高崎市旭町 ☎027-330-2215 | 耳鼻咽喉科 角田医院 (耳鼻) 高崎市若松町 ☎027-325-8844 | たかはし眼科 クリニック (眼) 高崎市西島町 ☎027-350-7077 |
| 7月3日(日) | 中田 クリニック (児内) 箱田町 ☎027-251-1360 | 老年病研究所 附属病院 (内) 大友町三丁目 ☎027-253-3311 | 永島内科医院 (内) 三俣町二丁目 ☎027-232-6435 | 遠藤内科医院 (内児) 野中町 ☎027-261-3711 | 前橋脳外科 クリニック (脳外) 東片貝町 ☎027-221-8145 | 柳田整形 外科医院 (整) 昭和町三丁目 ☎027-234-3260 | いとうレディース クリニック (産婦) 朝倉町 ☎027-290-3531 | みうら 耳鼻科医院 (耳鼻) 広瀬町三丁目 ☎027-266-7023 | 羽鳥眼科 (眼) 天川町 ☎027-243-3711 |

上表の各診療時間は午前9時～午後6時。

* 6月12日・26日の婦人科は正午まで。午後1時～6時は産科婦人科館出張佐藤病院(高崎市若松町☎027-322-2243)で診療。

| | | |
|-------------|--|--|
| 夜間・ 救急など | 夜間急病診療所 ☎027-243-5111 朝日町四丁目9-5 内科と小児科 午後8時～午前0時 救急病院案内(24時間体制) ☎027-221-0099 ※メモの用意をしてから連絡してください。 | 歯科 歯科医師会休日診療所 ☎027-237-3685 岩神町二丁目19-9 日曜・祝日、午前10時～正午・午後1時～3時 |
| | | 薬局 市薬剤師会会営薬局 ☎027-223-8400 紅雲町一丁目2-15 日曜・祝日、午前9時～午後5時 |

接骨院・整骨院の休日当番

| | | |
|----------|------------------------------|--|
| 6月5日(日) | 木暮接骨院(上小出町二丁目)☎027-232-1540 | ひらい接骨院(上新田町)☎027-226-0022 |
| 6月12日(日) | 岡本接骨院(天川大島町三丁目)☎027-224-7873 | 吉沢接骨院(大渡町一丁目)☎027-254-2113 |
| 6月19日(日) | 広瀬接骨院(広瀬町二丁目)☎027-263-8881 | 片山鍼灸整骨院(前箱田町)☎027-225-5333 |
| 6月26日(日) | 新井接骨院(粕川町女瀧)☎027-285-4370 | 育英メディカル専門学校附属イクメ接骨院(古市町一丁目)☎027-253-5341 |
| 7月3日(日) | 神尾接骨院(茂木町)☎027-283-2932 | 阿部接骨院(荒口町)☎027-268-3757 |

広告

広告内容に関する質問などについては、広告スポンサーに直接お問い合わせください。

外壁塗装で綺麗 & 快適な住まい

真夏の暑さをささげる遮熱塗装で電気料金を抑え省エネ
太陽光発電も併せて設置工事が可能です
見積無料 お気軽にお電話ください

おまかせください!

美しい住環境を造る

河島塗装株式会社 月～金 9:00～18:00
土曜日 9:00～15:00
群馬県前橋市紅雲町2-6-10 前橋市元総社町2-20-6
027-221-4626 FAX:027-221-4623

空き家でお困りになってませんか?

売却したら税金が上がるし... 困ったなあ...
リフォームして貸すのは面倒...
リフォーム費用が高すぎる!

私たちが代わって

売ります。空家住宅。

不動産割賦売買支援制度

皆様の悩みを解決致します!

0120-12-7436

一般社団法人 群馬県住宅建設連合会
群馬県前橋市元総社町850-4
Tel.027-289-5443 fax.027-289-5444
建設業許可番号/群馬県知事 許可(般-27)第23556号 宅建業免許番号/群馬県知事(1)第7344号

大切な年金のお受け取りはJA前橋市へ!!

笑顔と信頼 広げよう「ありがとう」の気持ち!
JAは地域のくらしを応援します。

◇JA前橋市年金受給特典◇
・お誕生日プレゼント
・ちよきんぎょ年金定期(金利上乘せ)

詳しくはJA前橋市各店舗へ

JA前橋市
〒379-2161 前橋市富田町2400-1
☎027-261-3000
http://www.jagunma.net/maebashi/

結婚したい方!

安心・安価で婚活サポート!!
年間成婚実績100組目標 市民特典あり
確実個人紹介 自宅でも自由選考可

市民婚活サポート無料相談会 予約不要
毎週土・日開催!!

※ご両親様からの相談・出張相談・レクチャーも受付中

良縁アクティヴ HPリニューアルしました!!

0120-52-2508 E-mail:maebashi@youen-actv.jp
前橋市前橋町18-29 Kビル2F ☎12:00~21:00 赤木曜 URL:http://www17.plala.or.jp/ryou-en/

【50歳からの相続塾前橋南町校】

6月1日開校!相続にまつわることを各種専門家と共に勉強できる「相続塾」が市民文化会館北側に開校致します。
弁護士・税理士・司法書士・FPによる無料の勉強会です!

勉強会は7月より開催致します!詳細は下記HPを御覧いただくか、お電話にてお問合せください。

相続塾HP【50歳からの相続塾前橋南町校】で検索【www.s-j-m-minami.com】

50歳からの相続塾 前橋市南町3-42-3 市民文化会館北側
Tel.027-212-2288

Mowave. 84.5MHz

ラジオCMでイメージUP
☎027-212-1510
開局5周年

人と人をつなぐ人の声

中高年からの **シルバーパソコン教室** 参加者募集

| | | | |
|-------------------------|---|----------------------------|--------------------|
| 月曜日 10回コース 7/11~10/3 | ①初めてのパソコン入門 ②ワード初級(ワード初心者向け) | 10:00~12:00 13:30~15:30 | 12,404円 12,296円 |
| 火曜日 10回コース 7/12~9/13 | ③エクセル中級 ④ワード中級 | 10:00~12:00 13:30~15:30 | 13,160円 13,160円 |
| 水曜日 10回コース 7/13~9/14 | ⑤エクセル初級(エクセル初心者向け) ⑥初めてのパソコン入門 | 10:00~12:00 13:30~15:30 | 12,296円 12,404円 |
| 木曜日 7回コース 7/14~9/1 | ⑦インターネット入門 ⑧デジタル入門 | 10:00~12:00 13:30~15:30 | 9,836円 9,598円 |
| 土曜日 10回コース 7/16~9/24 | ⑨エクセル活用(役立つ表作り)にチャレンジ ⑩ワード活用(作品作り)にチャレンジ | 10:00~12:00 13:30~15:30 | 12,404円 12,404円 |

※各コース定員20人(最少催行人数5人) 6/15締め切り お申し込み、お問い合わせは下記まで

公益社団法人前橋市シルバー人材センター
前橋市元総社町2-20-6 Tel.254-5022

大仁田厚 7月3(日)日
開場 16時 / 開始 17時
会場 ニューサンピア高崎
チケット前売料金 **2,500円~**

特別参戦 **船木誠勝**

超花火プロレス 社会福祉チャリティ大会

各プレイガイドにて前売チケット販売中!
ひあ・ローソン・e+/コンビニ各店 ニューサンピア・他に

お問合せ:(株)ファーストオンステージ TEL: 03-5777-5361

ビジター様感謝WEEK開催!
利用料無料 6月21日(火)~6月26日(日)
特別な6日間に仲間を誘って、お越し下さい。

関根ゴルフクラブ
Sekine Golf Club

前橋市関根町二丁目2-11 TEL 027-232-5336
http://sekinegolf.com/

前橋総合卸売市場 **だんべえ市**

6/25(土) 午前9時~ 売り切れ次第終了
月1回、消費者が市場で買い物ができる「だんべえ市」を開催します。

即売品目 水産物・マグロ・果実・野菜・精肉(国産和牛・県内産豚肉)・一般食料品・菓子・漬物・生花・米・鶏卵

今後の開催日 7月23日(土)午前9時~売り切れ次第終了(第4土曜日)
8月27日(土)午前9時~売り切れ次第終了(第4土曜日)

前橋市ホームページ バナー広告より ご覧いただけます
TEL.027-261-3311(前橋市東片貝町398)

前橋のまちかどから



笑顔の絶えないハイキング

日吉町二丁目



日吉町二丁目では5月14日、三世代交流ハイキングを開催し、43人が参加。日吉町公園を出発し、みんなで会話を楽しみながら約2kmを歩きました。ゴールのるなばあくが近づくと、子どもたちは自然と足早に。大崎自治会長は「20年以上続く伝統行事。ことしも世代間の交流が深まってよかったです」と、笑顔ではしゃぐ子どもたちをやさしく見守っていました。

元気まえばしっ子



2歳になる子を紹介しています。



田中 愛花ちゃん
北代田町



稲葉 拓哉ちゃん
茂木町



稲葉 知哉ちゃん
茂木町



稲葉 雄哉ちゃん
茂木町



横山 みわちゃん
日吉町四丁目



高野 美緒奈ちゃん
江木町

※平成26年12月2日～平成27年4月1日生まれの子の募集記事は、9月1日号に掲載予定です。

編集後記



高坂

運動不足解消のためにヨガを始めました。深い呼吸に合わせて体を動かすと、心身ともにリフレッシュ。「空腹は最高の調味料」ということわざのとおり、

その後の夕食の味は格別です。食べ物への感謝の気持ちは食育の原点。適度に体を動かして、今日もおいしく「いただきます」。

GRAN PORTE MAEBASHI **グランポルト前橋**
ありのままの生活を快適に、ぬくもり溢れるあなたの居場所。

6月1日OPEN!!

一時金なし **ご利用料金** 短期的な利用も可能です。

介護付有料老人ホーム **215,040円**～(家賃・管理費・食費)
住宅型有料老人ホーム **120,000円**～(家賃・管理費)
※食費は希望者のみ、各食設定での提供が可能です。(朝食486円、昼食594円、夕食594円)

入居者募集!! ☎027-212-6555
ホームページ <http://www.hotakakai.or.jp> E-mail granporte@hotakakai.or.jp



いつも人のぬくもりが感じられる安心感。

| | |
|------------|---------|
| 住宅型有料老人ホーム | 定員 122名 |
| 介護付有料老人ホーム | 定員 50名 |
| ショートステイ | 定員 12名 |
| デイサービス | 定員 40名 |

事業所内 認知症 コフレ 職員用の託児所を併設。子どもたちとのふれあいや、親内が安心して暮らせる環境が空間です。

AccessMAP

群馬大学 医学部 附属病院 17 前橋駅東
群馬公園 17
大渡橋西詰
上越線
総社町総社
群馬県庁
GRAN PORTE 前橋
グランポルト前橋
クラブ・ドーム前橋

社会福祉法人ほたか会
GRANPORTE **グランポルト前橋**
〒371-0034 群馬県前橋市昭和町3丁目248番

広告内容に関する質問などについては、広告スポンサーに直接問い合わせてください。



この広報紙は再生紙を使用。
不要の広報紙はリサイクルへ。

前橋市の人口/33万8,973人 男:16万5,837人 女:17万3,136人
世帯数/14万4,611世帯 4月末日現在