

MAEBASHI PUBLIC RELATIONS

# ○ 広報 まえばし

# 2

2026

赤城大沼

氷上ワカサギ釣り



## 林野火災の注意報・警報を発令

☎ 予防課 027-220-4507

降水量が少なく空気の乾燥が続いた時は、林野火災を予防するため「林野火災注意報」を発令。さらに風が強まり林野火災の危険性が高くなった時は、火の使用の制限を伴う「林野火災警報」を発令します。

対象期間＝1月～5月

対象区域＝国道353号以北の区域と柏倉町の一部



**林野火災警報発令中は、対象区域で次の火の使用の制限を厳守してください。  
注意報発令中は努力義務です。**

- (1) 山林、原野等において火入れをしないこと。
- (2) 煙火（花火）を消費しないこと。
- (3) 屋外において火遊び又はたき火をしないこと。
- (4) 屋外においては、引火性又は爆発性の物品その他の可燃物の付近で喫煙をしないこと。
- (5) 山林、原野等の場所で、火災が発生するおそれが大であると認めて市長が指定した区域内において喫煙をしないこと。
- (6) 残火（たばこの吸殻を含む。）、取灰又は火粉を始末すること。

## 建築物の防災徹底して

☎ 建築指導課 027-898-6754

3月1日(日)から7日(土)までは全国一斉の建築物防災週間。日頃から建築物の維持保全を適正実施することで、事故防止や建築物の寿命を延ばせます。所有者・管理者は建築物をいつも適法な状態に維持するように努めてください。期間中は、定期報告が滞っている建築物に立ち入り検査をします。

- ・耐震化を進めよう
- ・ブロック塀を点検
- ・避難経路を確保



さまざまな媒体で市政情報発信中！



ホームページ



X(旧Twitter)



Instagram



YouTube



LINE



ひろメール



カタポケ

がいこくご  
でも  
はくし  
み  
本紙を  
見られます



# ○ 広報 まえばし 2

最新情報は本市ホームページなどで確認してください。

- 4 … 未来の自分にプレゼント  
～塩ちょっと、野菜たっぷり習慣～
- 6 … 市長選挙と市議会議員補欠選挙を実施
- 8 … こども基本条例ができました
- 10… 税の申告は早めに郵送などを利用して
- 12… 朝の時間帯を車両通行止め  
商店街で社会実験を実施
- 14… HEADLINE
- 16… 今月のひと・あぐりチャンネル
- 17… CITYフォーカス
- 18… 暮らしの情報

- |          |             |
|----------|-------------|
| 18 お知らせ  | 20 催し       |
| 21 募集    | 22 スポーツ     |
| 23 講座・教室 | 23 税        |
| 24 事業者向け | 24 子育て世代    |
| 26 シニア世代 | 27 健康       |
| 28 休日当番医 | 29 暮らしのサポート |



## 今月の表紙

1月15日に解禁された赤城大沼の氷上ワカサギ釣り。朝早くから多くの釣り人が結氷した湖に繰り出し、ワカサギとの駆け引きを楽しんでいました。また、湖底から湧き上がるガスの気泡が氷に閉じ込められてできる「アイスバブル」も出現し、自然の造形美を見せていました。氷上ワカサギ釣りや氷上への立ち入りは3月末まで（7時～16時）。なお、氷の状態によって期間が早まる場合があります。

## 取材ノート

氷上は滑りやすいため、軽アイゼンやチェーンスパイクなどの滑り止めを携行すると安全です。また、路面の凍結や積雪があるため、赤城山へは冬用タイヤでお越しください。JR前橋駅からバスが運行され、公共交通でもアクセスできます。準備を整えて、冬ならではの赤城山の魅力を体験してみてください。（唐澤）

## 今月のお知らせ



### 本市の人口（12月末日現在）

人口：32万7,659人（-43）

世帯数：15万8,537世帯（+92）

※（）内は前月比を表しています。



### 今月の納税

固 収納課 ☎027-898-5857

国民健康保険税8期＝3月2日(月)まで

### ●夜間・日曜納税相談窓口

2月10日(火)17時～19時30分

場 市役所収納課



納期一覧



年間予定表

※2月8日(日)に予定していた日曜納税相談窓口は、衆議院選挙のため中止します。その他、中止の場合は二次元コードのホームページでお知らせします。

# 未来の自分にプレゼント

～塩ちょっと、野菜たっぷり習慣～

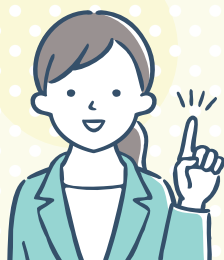
図 健康増進課

☎ 027-220-5783

食事のとき、心がけていることはありますか。主食・主菜・副菜をそろえてバランスよく食べること、よくかんで味わうこと、食事のあいさつや箸の持ち方などのマナーを意識すること…。こうした習慣は、食生活を楽しく、そして健康的に過ごすために大切です。

そして、食生活を整えるうえで、忘れてはいけないのが食塩との付き合い方。「減塩」と聞くと、食塩は悪いものと思われがちですが、食塩は食べ物の消化を助けたり、体内の水分バランスを調整したり、からだの機能を維持するために必要不可欠なものです。しかし、多くの人は食塩の摂り過ぎが問題となっています。

普段の食事について、○をつけて計算してみましょう。合計点数の数字が、あなたの1日の食塩摂取量(g)の目安となります。



チェックしてみよう！  
あなたの1日あたりの  
食塩摂取量はどれくらい？



## あなたの塩分チェックシート

当てはまるものに○をつけ、最後に合計点を計算してください。

		3点	2点	1点	0点
これらの食品を食べる頻度	みそ汁、スープなど	1日2杯以上	1日1杯くらい	2～3回/週	あまり食べない
	つけ物、梅干しなど	1日2回以上	1日1回くらい	2～3回/週	あまり食べない
	ちくわ、かまぼこなどの練り製品		よく食べる	2～3回/週	あまり食べない
	あじの開き、みりん干し、塩鮭など		よく食べる	2～3回/週	あまり食べない
	ハムやソーセージ		よく食べる	2～3回/週	あまり食べない
	うどん、ラーメンなどの麺類	ほぼ毎日	2～3回/週	1回/週以下	食べない
	せんべい、おかき、ポテトチップスなど		よく食べる	2～3回/週	あまり食べない
しょうゆやソースなどをかける頻度は？	よくかける(ほぼ毎食)	毎日1回かける	時々かける	ほとんどかけない	
うどん、ラーメンなどの汁を飲みますか？	全て飲む	半分くらい飲む	少し飲む	ほとんど飲まない	
昼食で外食やコンビニ弁当などを利用しますか？	ほぼ毎日	3回/週くらい	1回/週くらい	利用しない	
夕食で外食やお惣菜などを利用しますか？	ほぼ毎日	3回/週くらい	1回/週くらい	利用しない	
家庭の味付けは外食と比べていかがですか？	濃い	同じ		薄い	
食事の量は多いと思いますか？	人より多め		普通	人より少なめ	
○をつけた個数		3点 × 個	2点 × 個	1点 × 個	0点 × 個
小計		点	点	点	0点
合計点		点			

チェック	合計点	評価
	0～8	食塩はあまりとっていないと考えられます。引き続き減塩をしましょう。
	9～13	食塩摂取量は平均的と考えられます。減塩に向けてもう少し頑張りましょう。
	14～19	食塩摂取量は多めと考えられます。食生活のなかで減塩の工夫が必要です。
	20以上	食塩摂取量はかなり多いと考えられます。基本的な食生活の見直しが必要です。

監修：社会医療法人製鉄記念八幡病院 土橋卓也、山崎香織



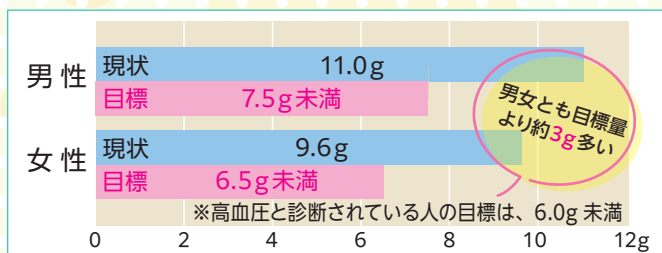
こちらからもチェックできます



## 群馬県民の現状

### 食塩

群馬県民の1日あたりの食塩摂取量



令和6年度国民健康・栄養調査 都道府県別データ(群馬県)より

### 野菜

群馬県民の1日あたりの野菜摂取量



令和6年度国民健康・栄養調査 都道府県別データ(群馬県)より



## 減塩は薬よりも低コストで健康寿命を延ばせる!?

食塩を過剰に摂ると、血圧を上昇させたり、血管自体を傷つけたりする原因につながります。また、胃がんのリスクを上げることが研究で分かってきました。高血圧が続くと、血管には絶えず強い圧力が加わり、血管の壁が厚くなってしまいます。動脈硬化を引き起こし、脳梗塞や心不全、腎臓病などのさまざまな病気へのリスクが高まります。こうした病気の予防のためにも、意識して減塩に取り組むことが大切です。



## 今日からできる塩をちょっと減らすコツ

### 塩の摂取量を意識して減らす

#### 栄養成分表示を確認しよう!

「食塩相当量」を確認。食品に含まれる食塩の量を把握し、食べる量や選ぶ食品を意識して調整しましょう。

栄養成分表示 (●●当たり)	
エネルギー	〇〇〇 kcal
たんぱく質	〇〇.〇 g
脂質	〇〇.〇 g
炭水化物	〇〇.〇 g
食塩相当量	〇.〇 g

#### 麺類の汁は残す!

ラーメンやうどんなどの麺類の汁は食塩が多め。飲まずに残すと減塩につながります。

### 調理の工夫でおいしく減塩

#### みそ汁は具たくさんにする!

だしと食材のうま味の相乗効果で、味噌の量を減らしても満足感あり。また、具たくさんにすると1杯あたりの汁の量が減り、食塩摂取量を減らせます。

#### うま味や香りを楽しむ!

だしでうま味を足したり、生姜やゆずなどの香りが良い食材を使ったりすると、調味料が少なくても満足感アップ。カレー粉やわさびなどのスパイスもおすすめ!

### もうひとつ、耳より情報

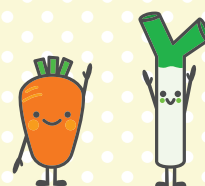
#### 野菜料理をプラスひと皿!

野菜には、余分なナトリウムを排出し、血圧を下げる働きのあるカリウムが多く含まれています。群馬県民の1日あたりの野菜の摂取量は、目標量に約70g足りていません。これは、ほうれん草のおひたしやサラダなどの野菜料理で考えると、1皿分の量。普段の食事に野菜料理をプラスひと皿取り入れましょう。



### ～野菜料理を増やすための工夫～

- ・加熱して「かさ」を減らし、食べやすくする
- ・忙しい時に備えて、野菜の下処理やおかずを多めに作るなど、事前に準備しておく
- ・ミニトマトや冷凍野菜、カット野菜など、すぐに食べられる野菜を常備しておく



## イベント・食育教室で楽しく学ぼう

### イベント

#### Let'sチャレンジ!

#### 野菜70gと食塩チェック

時 3月7日(土)13時～17時

場 ベイシア前橋モール店(上泉町)

申 当日会場に直接

参加賞あり(先着)  
家族や友人とぜひ  
お越しください



### 教室

#### 働き世代向け「こどもと学ぶ食育教室」

体に「いいあんばい」な血圧と塩の関係をテーマに、試食やクイズを通して、こどもと一緒に減塩について学びます。

時 3月14日(土)10時～11時30分

場 保健センター

対 市内在住の小学生親子

申 3月7日(土)までに二次元コードの申し込みフォームで



ホームページ



申し込みフォーム

1月12日に

## 市長選挙と市議会議員補欠選挙を実施

☎ 選挙管理委員会事務局 ☎027-898-6742

市長選挙と市議会議員補欠選挙を1月12日に実施。即日開票の結果、小川晶氏が当選。任期は令和10年2月27日(日)までです。

翌日実施した当選証書付与式では、選挙管理委員会・栗木委員長から当選証書が手渡されました。得票結果などは右表のとおりです。

### 市長メッセージ



小川 あきら

市民の皆様には、昨年の秋以降、多大なるご心配とご迷惑をおかけしましたこと、改めてお詫び申し上げます。残りの任期、いただいた負託の重みを真摯に受け止め、全身全霊で市政運営に取り組む所存です。

今後とも、誰もが安心して暮らせるまちづくりを目指してまいりますので、引き続きご支援とご協力のほど、よろしくお願いします。

#### 市長選挙の投票結果（敬称略）

当	6万2,893.536票	小川 晶	43歳	無所属
	5万2,706.463票	丸山 彬	40歳	無所属
	8,150票	店橋 世津子	64歳	無所属
	2,100票	高橋 聡哉	66歳	無所属
	495票	海老根 篤	78歳	無所属

#### 市議会議員補欠選挙の投票結果（敬称略）

当	3万5,376票	関 俊夫	65歳	無所属
	3万607票	岡田 修一	74歳	無所属
	2万8,577票	小川 栄治	58歳	日本維新の会
	1万5,060票	長原 駿	28歳	無所属

#### ●当日有権者 27万839人

##### 投票率

	市長選挙		市議会議員補欠選挙
投票した人	12万8,155人	投票した人	12万7,934人
投票率	47.32%	投票率	47.24%

2月8日(日)は

## 衆議院議員総選挙・最高裁判所裁判官国民審査

☎ 選挙管理委員会事務局 ☎027-898-6742

#### ●選挙の日程など

投票日＝2月8日(日)7時～19時（西大河原集落センターは18時まで）

投票所＝市内96カ所

投票できる人＝平成20年2月9日以前に生まれた人で、令和7年10月26日以前から本市の住民基本台帳に引き続き記録され、選挙人名簿に登録されている人。1月17日以降に転居の届け出をした人は、転居前の投票所で投票してください。

#### ●期日前投票

投票日当日、仕事や旅行などで投票に行くことができない場合、期日前投票できます。入場券と一体になっている宣誓書に必要事項を記入して持参してください。

期日前投票所	期間	時間
市役所1階市民ロビー	2月7日(土)まで※最高裁判所裁判官国民審査は2月1日(日)から	8時30分～20時
桂萱市民サービスセンター	2月2日(月)～6日(金)	9時～20時
城南・大胡・宮城・粕川・富士見の各支所、下川淵・芳賀・東・元総社・総社・南橘・清里・永明の各市民サービスセンター、前橋プラザ元気21（3階）	2月2日(月)～7日(土)	
けやきウォーク前橋2階けやきホール（文京町二丁目）	2月4日(水)～7日(土)	10時～19時

※上川淵市民サービスセンターは、改修工事のため、期日前投票所を開設しません。

#### ●投票所入場券

折りたたみ式圧着ハガキで2月3日(火)までに郵送。1通に4人分までの入場券が表示されています。切り離して投票所に持参してください。紛失した場合は、投票所で再発行します。係員に申し出てください。

☎ 入場券については市民課

☎027-898-6106

#### ●選挙公報で情報入手を

上毛・朝日・毎日・読売・産経・東京・日本経済新聞の朝刊に折り込みます。また、市有施設や郵便局などでも配布します。

#### ●開票について

投票日の20時20分から市立第五中体育館で実施します。投票状況と開票結果は本市ホームページで速報を公表します。







## 特別インタビュー 本市名誉顧問・猪谷千春さん

問 政策推進課 027-898-6003

2月6日(金)から開催されるミラノ・コルティナ 2026 冬季オリンピック。昭和 31 年に同都市で開催されたオリンピックに出場し、アルペンスキー回転競技で銀メダルを獲得した本市名誉顧問・猪谷千春さんに、オリンピックでの思い出や本市に対する思いを聞きました。

Q オリンピックにどのように臨みましたか。

A メダルの色にはこだわってはいませんでした。スキーは技術が重要です。どうしたらヨーロッパの選手と対等に渡り合えるかを考えて、技術を磨き上げるためにトレーニングを積みました。その結果がメダル獲得につながったのだと思います。

Q 日本人選手は海外の選手と比べて体格で不利といわれますが、どのように克服しましたか。

A どうやって体格の大きな選手に打ち勝つかを考え、小柄な体格を利用した滑りをして戦いました。好んで黒いスキーウェアを着ていたため「ブラックキャット」と呼ばれたこともあります。スキーで勝つためには滑走コースをしっかりと記憶することが大切です。記憶力を高めるために、留学先のダートマス大時代にはノートを取らずに授業に参加するなど、スキーだけでなく勉強にも全力で励みました。大学卒業時には最も優秀な学生に選拔され、スキーでメダルを取った時よりもうれしかったです。また、留学中、日本人だということで嫌な思いをすることが一度もなく、とても恵まれていたと思います。

Q 猪谷さんは実業家としても活躍されていました。スポーツ選手が引退後に実業家として成功することは簡単ではないと思います。成功の秘訣を教えてください。

A スキーを通じて培った色々な想像力が生きたのだと思います。スキーもビジネスも競争の世界。どうすれば勝てるのかと創意工夫を続け、また、自分の負けず嫌いを発揮して、ビジネスの世界でも努力を重ねられたことが大きかったのだと感じます。

Q 1月25日に本市主催のスキー大会「猪谷千春杯」の第1回目を開催。今後、大会がどのように続いて



いくことを期待しますか。

A 自分の名を冠したスキー大会が開催されたことはとても光栄です。大会を通じて群馬県から強いスキー選手が輩出されることを期待しています。一方で、スポーツは限られた人のためのものではありません。多くの市民の皆さんがスポーツを通じて元気で健康に過ごすことができるよう、この大会が市民の健康づくりにつながるイベントとして長く続くことを期待しています。

Q 赤城山への思いを聞かせてください。

A 東京からほど近いところにある優美な山で前橋市にとって宝です。自然環境を壊してしまうことは簡単ですが、元に戻すのは本当に難しいことです。現在の素晴らしい景観を残し、大切な財産として大事に後世に継承してください。年に1回くらいは前橋市に行けるとうれいですね。

### 子どもたちへメッセージ

からだを動かすことは大事。スポーツで丈夫な体をつくれます。人生の中では色々なチャンスに巡り合うことがありますが、そのチャンスをつかんで成功するためには健康であることがなにより大切です。どんなスポーツでもいいので、体を動かしましょう。

### 猪谷 千春さんプロフィール

昭和6年5月20日北海道国後島生まれ。  
両親もスキーで有名で、2歳の頃からスキーに親しみ、昭和10年、よりよい雪質を求め両親の出身地である旧富士見村に転居。その後、長野県乗鞍山岳や青森県浅虫、長野県志賀高原などでスキー技術を磨く。立教大在学中にアメリカのダートマス大へ留学。昭和31年コルチナ・ダンパッツォ冬季オリンピック・アルペンスキー回転競技で銀メダルを獲得し、日本人初の冬季オリンピック銀メダリスト、アルペン競技の世界大会で初めてメダルを獲得した日本人男性となる。  
引退後は保険会社の役員や国際オリンピック委員会（IOC）副会長などを歴任。  
平成27年本市名誉顧問就任。

# こども基本条例ができました こどもの笑顔があふれるまちを目指します

問 こども政策課 027-212-0883



こどもは、一人一人が生まれたときから権利を持ち、その権利は等しく大切に守られます。こどもの権利や大人の役割など、こどもの権利保障の基本的な事項を定め、こどもが安心して健やかに、自分らしく成長できる社会を実現するため、前橋市こども基本条例を昨年12月に制定。4月1日から施行されます。



## 前文

前文は、条例制定の背景や目的、決意などを示す部分です。文章は市内の高校生と一緒に考え、こどもから大人に宛てたメッセージとして前文に加えました。

## こどもから大人へのメッセージ

「私たちこどもは、一人一人が自分を大切に、夢や希望を持って大人になるために、全てのこどもが安心してできる社会になることを望んでいます。また、生まれたその時から、社会の一員として、愛され、成長していくことを強く願います。

そのために、私たちはやりたいことに何でも挑戦し、その中で様々な人と助け合い、意見を伝え合っています。

大人の皆さんには、私たちの憧れの存在であってほしいと願うとともに、私たちの挑戦を見守り、否定せず応援し、ときには助けてほしいと思っています。

そして、私たち自らも、この条例について、また、そこに込められた思いについて深く理解し、大人の皆さんとともに行動していきます。」



## 大切なこどもの権利

こどもの権利の中でも特に大切な4つの権利を定めています。

### 1 安心して生きる権利

- ・命が大切にされること
- ・個性が認められ、人格が尊重されることなど

### 2 豊かで健やかに育つ権利

- ・愛情と理解を持って育まれること
- ・自然、芸術、文化、スポーツ等に触れ親しむことなど

### 3 自分を守り、守られる権利

- ・あらゆる差別を受けないこと
- ・いじめ、体罰、虐待その他体や心に対する暴力を受けないことなど

### 4 意見を表し、社会に参加する権利

- ・自分の気持ちや意見を表すことができ、それが尊重されること
- ・意見を表し、社会に参加する機会が確保されることなど

## こどもの権利を保障するための役割

こどもの権利を保障するため、保護者や本市、育ち学ぶ施設、地域住民、事業者の役割を定めています。大人は、こどもが自分の権利と他の人の権利を大切にできるように、相互に連携し協力して支援します。

## 11月20日は前橋市こどもの権利の日

こどもの権利と条例の普及を促進し、市民が理解と関心を深めることができるよう、11月20日を「前橋市こどもの権利の日」とします。

こどもが安心して健やかに、自分らしく成長できる社会の実現を目指して、  
こどもの権利を保障するための取り組みを進めます。



## 子育て世帯に支援 物価高対応子育て応援手当

☎ こども支援課 ☎ 027-220-5701



物価高の影響を強く受けている子育て世帯を支援し、こどもたちの健やかな成長を応援する観点から「物価高対応子育て応援手当」を支給します。DV被害などによりこどもと共に本市に避難している人は、本市で手当を受け取ることができる場合があります。こども支援課に問い合わせてください。

**対象となる児童**＝①昨年9月分の児童手当の支給対象児童（昨年9月に出生した児童は10月分）②昨年10月1日から3月31日(火)までに出生した児童  
**支給額**＝1人当たり2万円

### ●申請が不要な人

支給対象者	通知時期	支給時期
本市から昨年9月分（9月～10月に出生した児童は出生月の翌月分）の児童手当を受給した人（9月中に離婚した場合は、9月30日時点での養育者）	2月中旬	2月末 支給予定
本市から新生児（昨年11月1日～3月31日(火)生まれ）分の児童手当を受給予定の人	2月中旬以降	3月以降 支給予定



### ●申請が必要な人

支給対象者	申請方法	支給時期
昨年10月1日から3月31日(火)までに離婚（調停中等含む）により、新たに本市から児童手当を受給予定の人（その他要件あり）	2月2日(月)からこども支援課へ。または郵送で。申請書は本市ホームページからダウンロードできます	申請書受理後1ヵ月程度で支給
〈公務員〉昨年9月30日時点において本市に住民登録があり勤務先から児童手当を受給している人		
〈公務員〉新生児（昨年10月1日～3月31日(火)生まれ）の児童手当認定時点において本市に住民登録があり、新たに勤務先から児童手当を受給予定の人		



### 子育て応援手当を装った詐欺に注意

子育て応援手当を支給する時に、ATM（現金自動預払機）の操作や、手数料などの振り込みを求めることは絶対にありません。不審な電話がかかってきた場合は、最寄りの警察署や警察相談専用電話

（#9110）、こども支援課に相談してください。なお、申請内容に不明な点があった場合などはこども支援課から確認の連絡をすることがあります。

# 税の申告は 早めに郵送などを利用して

## 市・県民税の申告

☎ 市民税課 ☎ 027-898-6203

申告会場（下表のとおり）は大変混雑します。会場の混雑状況などによっては入場制限をかける場合があります。事前に本市ホームページなどで確認してください。申告書はできる限り郵送での提出をお願いします。収入と控除がない人は電子提出が便利です。



郵送による提出



電子による提出



申告受け付け

会場	対象者の居住地区	日時	
市役所	市内全地区	2月16日(月)～3月16日(月)の平日・3月1日(日)	9時～16時 (3月1日(日)は14時まで)
宮城支所	宮城地区	2月16日(月)～19日(木)	9時30分～15時 (最終日は14時まで)
大胡支所	大胡地区	2月20日(金)～27日(金)の平日	
粕川支所	粕川地区	3月2日(月)～5日(木)	
富士見支所	富士見地区	3月6日(金)～13日(金)の平日	

## ●申告が必要な人

1月1日現在、市内に居住し確定申告書を提出しない人で、次のいずれかに該当する人は市・県民税の申告が必要です。

令和7年中に①営業や地代、家賃、配当、農業などの所得があった ②給与収入か公的年金等収入のみの人で、所得控除の内容に変更・追加があった③所得がなかったか、遺族年金や障害年金などの非課税所得のみだった。

## ●申告に必要なもの

①マイナンバーカードか通知カード（現在の氏名・住所が記載されている場合に限る）などマイナンバーの分かるものと運転免許証などの身元確認書類②筆用具、電卓など③収入に関する書類（源泉徴収票、収支内訳書など）④控除に関する書類（控除証明書など）⑤医療費控除の明細書・医療費通知（医療費控除を受ける人のみ）。

なお、収支内訳書や医療費控除の明細書などの添付書類は、事前に作成をお願いします。

## ●申告書作成はパソコン・スマホから

本市の申告書作成ページ（住民税額シミュレーションシステム）では、市・県民税の申告書の作成のほか、ふるさと納税の寄付額の目安の試算などもできます。



市・県民税の申告書作成

## ●市役所会場は予約ができます

市役所会場は2月2日(月)9時からインターネットで予約できます。予約者は優先的に案内を受けることが可能。予約にはメールアドレスが必要です。電話での予約はできません。



申告予約

## 税理士会の確定申告無料相談

☎ 関東信越税理士会前橋支部 ☎ 027-234-6131

確定申告無料相談を実施します。事前にインターネットで予約が必要です。電話での予約はできません。

☎ 2月20日(金)・21日(土)、9時30分～16時

☎ 前橋プラザ元気 21

☎ 給与所得者や年金受給者（譲渡所得がある人を除く）、各48人（抽選）

☎ 2月2日(月)～4日(水)に二次元コードの申し込みフォームで



## 所得税・個人消費税・贈与税の確定申告

☎ 前橋税務署 ☎ 027-224-4371

所得税・個人消費税・贈与税の確定申告会場を開設。入場には、国税庁 LINE 公式アカウントでのオンライン事前予約か当日配布する入場整理券が必要です。なお、入場整理券の配布状況によっては、16時前でも受け付けを終了する場合があります。また、本会場ではマイナンバーカード方式によるスマホ申告を基本とした相談体制で実施します。

☎ 2月16日(月)～3月16日(月)の平日・3月1日(日)〈受け付け〉8時30分～16時

☎ 前橋リリカ3階  
リリカホール（国領町二丁目）

☎ マイナンバーカード、カード発行時に設定した2種類のパスワード（英数字6～16文字、数字4桁）

## ●オンライン事前予約方法

国税庁 LINE 公式アカウントのメニュー「確定申告相談の申込（個人の方）」から予約可能。希望日の14日前から2営業日前まで予約できます。



国税庁  
LINE 公式  
アカウント







## 郵便局で マイナ手続きを開始

☎ 電話予約については前橋平和郵便局  
☎ 027-231-1801

市民課  
☎ 027-898-6101

前橋平和郵便局（平和町二丁目）で、マイナンバーカードの電子証明書に関する手続きが受けられます。利用には予約希望日の前日（9時～17時）までに電話予約が必要で、本人申請のみ受け付けます。対象の手続きは、署名用電子証明書と利用者証明用電子証明書の新規発行・更新、暗証番号の初期化・再設定。持ち物など詳しくは本市ホームページをご覧ください。

☎ 2月2日(月)9時から



## マイナのアンケートで ポイント付与

☎ 市民課  
☎ 027-898-6101



めぶく Pay

マイナンバーカードに関するWEBアンケートを実施します。抽選で500人にめぶく Pay で使えるポイントを付与。めぶくアプリ内「めぶくコミュニティ」から回答すると50ポイント、二次元コードの回答フォームから回答すると30ポイントです。参加条件など詳しくは本市ホームページをご覧ください。

☎ 2月16日(月)まで



回答  
フォーム



本市  
ホームページ

## 3月は自殺対策強化月間 一人で抱え込まずに相談を

☎ 保健予防課 ☎ 027-220-5787

春は進学や就職、職場の異動など、生活環境の変化が起こりやすい時季。大きな変化に出会うと人は強いストレスを抱え、心が不安定になりがちです。例年3月は自殺対策強化月間として全国的に自殺予防に取り組んでいます。苦しいときは一人で抱え込まず、助けを求めてください。元気がない、疲れているように見えるときは、深く悩んでいるサインです。周囲の人がいつもと違う状態に気づいたら声をかけて、話を聞いてみましょう。悩んでいる本人はもちろん、悩みを打ち明けられた人も、分からないことや迷っていることがあったら専門機関に相談してください。



相談機関  
一覧

### ●ゲートキーパーとは

悩んでいる人に気づき、声を掛けてあげられる人のことです。専門的な知識や資格は不要です。少しの心掛けと行動が、大切な人の命を守る手助けになります。

#### 〈役割〉

#### ①気付く

家族や身近な人の変化に気付く

#### ②声を掛ける・聴く

相手の気持ちを尊重しつつ、話に耳を傾ける

#### ③つなぐ

専門の相談機関につなぐ

#### ④見守る

温かく寄り添いながら見守る

### ●ゲートキーパー動画研修

ゲートキーパーの基礎を動画で学びます。

☎ 2月16日(月)～3月15日(日)

☎ 2月15日(日)までに二次元コードのホームページで



ゲートキーパー  
動画研修

### ●若者に寄り添う聴き方講座

群馬いのちの電話研修担当者を講師に、ゲートキーパー研修を実施。若者の話を聴くスキルをロールプレイを交えて学びます。

☎ 3月8日(日)13時30分～15時

☎ 第二コミュニティセンター（保健センター内）

☎ 若者との関わりに関心のある、市内在住・在勤・在学の人、先着30人

☎ 2月26日(木)までに保健予防課へ

### ●自殺予防のブックキャンペーン

自殺予防や命の大切さをテーマに本の特設コーナーを設置。本の貸し出しやリーフレットの配布をします。

☎ 2月17日(火)～3月22日(日)

☎ 市立図書館



## 朝の時間帯を車両通行止め 商店街で社会実験を実施

☎ にぎわい商業課 ☎ 027-210-2188



前橋中央通り商店街と弁天通り商店街で、朝の時間帯を車両通行止めにする社会実験を実施します。両商店街は6時から10時まで一般車両が通行可能ですが、通学時間と重なるため非常に危険。そのため地元商店街が中心となり、将来的な終日車両進入規制を見据え、朝の時間帯を車両通行止めにする取り組みを実施します。期間中は終日車両での進入はできません。自転車や緊急車両、許可車両は進入可能。高崎・渋川方面へ行く際は、国道17号や千代田通り、県道前橋赤城線などの周辺道路を利用してください。

時 2月18日(水)～27日(金)

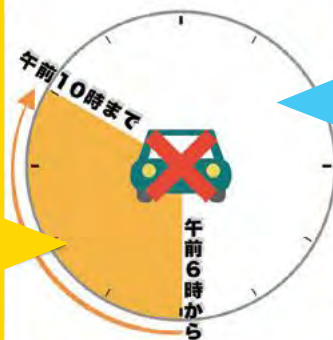
場 前橋中央通り商店街・弁天通り商店街



2月18日(水)～27日(金)

午前6時～  
午前10時

朝の時間帯も  
車は通れません



午前10時～  
翌午前6時

これまでどおり  
車は通れます

## まちなかで温まろう 風街タヤけこたつマルシェ

☎ 同マルシェ実行委員会 ☎ info.kmym@gmail.com

中央通り商店街アーケードに1日限定でこたつがたくさん出現。寒い中、こたつで温かグルメを食べたり飲んだり、ぽかぽか気分を味わえます。

時 2月13日(金) 14時～20時

場 中央通り商店街



## 春の催しに向け ワークショップ開催

☎ 馬場川通りを良くする会 ☎ babakkawa.st@gmail.com

馬場川通りを舞台にアイデアをカタチにする企画「ネクストマチクリエイターズ」を開催します。

時 2月14日(土)・28日(土)、10時～12時

場 中央公民館

申 二次元コードのホームページで







©THESPA

## 百年構想リーグに挑む ザスパ群馬を応援しよう

固 スポーツ課

固 027-898-6990

今シーズンも沖田優監督がザスパ群馬の指揮を執ります。昨シーズンから掲げる「超攻撃的サッカー」を継続し、上位カテゴリーのクラブとも対戦する明治安田J2・J3百年構想リーグに挑みます。

チームは昨シーズン、キャプテンを務めた米原秀亮選手や、チーム得点王の西村恭史選手との契約を更新。さらに、後半戦で攻撃のキーマンとして活躍した山口一真選手を松本山雅FCから完全移籍で獲得し、今シーズンは背番号10を背負います。



米原 秀亮選手



西村 恭史選手



山口 一真選手



### 沖田監督コメント

昨シーズンは、選手・スタッフ・強化部・フロント・スポンサーの皆さま、そしてサポーターの皆さまとともに、攻撃的マインドを持ったチームとして大きく安定した土台を築くことができました。シーズン終盤には6連勝16得点という結果も残すことができました。今シーズンは結果はもちろん、あらゆる面で積み重ねを続け、ザスパ群馬がより良いクラブとなるよう、ともに創り上げていきたいと思います。よろしくお願いいたします。

### ●明治安田J2・J3百年構想リーグのホーム戦試合情報

固 正田醤油スタジアム

開催日	時間	対戦相手
2月14日(土)	14時	ヴァンラーレ八戸
2月21日(土)		モンテディオ山形
2月28日(土)		ブラウブリッツ秋田

Vol.2

## 街づくりとアート

市文化芸術戦略顧問・南條史生

固 文化国際課 固 027-898-6516

本コラムは「街づくりとアート」をテーマに、市文化芸術戦略顧問でアーツ前橋特別館長の南條史生が3回にわたり連載します。

アートを生かした街づくりを考えたときに美術館は大変重要である。というのも、昨今、美術館は、単に美術を保存し、学術的な展覧会を開催するだけでなく、街に開いて、市民と交流し、街のイメージを文化・芸術と結びつけて、街のイメージアップの役に立てたいという要請があるからだ。令和5年度にアーツ前橋が開催した開館10周年記念展「ニューホライズン」は、そうした試みの良い事例だった。

ひとつの廃ビルでは4フロアにアーティスト達の作品が展示された。また、百貨店やお店の中も展示の場所にしてしまった。これを成功させるためには、キュレーターやアーティストもフレキシブルなアイデアが

出せなければならない。

もっとも建物の管理を抱え、制度として存在する美術館はなんでも自由にやれるわけではない。また、美術館



は一度始めたら止められない。必要な年間予算も半端な額ではない。ということで、街が美術館を持つということはそれなりに覚悟がいる。

美術館にはリソースがある。ひとつには美術情報であり、ひとつは専門家の人材である。これらを柔軟に使うと、例えばパブリックアートを提案、展開することに協力できるだろう。また、街で芸術祭があればその一翼を担い、活動の幅を広げる機会になるだろう。美術館側と市民の協働があれば街は文化的に発展するはずだ。

前橋市民の方々は、これからのアーツ前橋を支援し、育て、より大きなものに発展させてほしい。それは、市民の皆さんの参加、支援、建設的な意見によって可能になる。街はそのような形で、文化芸術と共に成長し、発展するのが本来の姿なのではないだろうか。

## 新しい動物愛護管理センターの 愛称を募集します

2/2(月)  
～3/2(月)

問 衛生検査課 027-220-5777

4月下旬～5月上旬に開所予定の市動物愛護管理センターの愛称を募集します。施設の目的や特徴がイメージでき、覚えやすく親しみやすい名前を提案してください。採用者は、開所式や施設内覧に招待します。申し込みなど詳しくは二次元コードのホームページをご覧ください。

募集期間＝2月2日(月)～3月2日(月)（はがきは必着）

対 市内在住・在勤・在学の人（1人1点まで）

申 施設の愛称（ふりがな）、理由、氏名（フリガナ）、郵便番号、住所、年齢、勤務先か学校名、連絡先（電話番号とメールアドレス）を記入し、はがきか 027-223-8835、電子申請で



※画像はイメージです。

## グリーンドームに キッズルームが誕生

2/22(日)～

問 公営事業課 027-235-2000

日本トーターグリーンドーム前橋内にこどもが無料で楽しめる室内施設「わくわくドームランド」がオープン。アスレチックや最新の遊具を導入し、想像力や運動能力を育む工夫がいっぱいです。授乳室やベビーカー置き場もあります。

対 〈キッズエリア〉3歳～小2 〈ベビーエリア〉2歳まで（推奨）

時 2月22日(日)から、10時30分～16時（競輪非開催日は休業）



※画像はイメージです。

## 道の駅まえばし赤城で いちごフェスティバル

2/1(日)  
～28日(土)

問 道の駅まえばし赤城 027-233-0070

「Love いちご、Love まえばし」をテーマに、道の駅まえばし赤城内の飲食店でいちごメニューを期間限定で提供。いちごマルシェやいちごクイズラリーなども開催します。

時 2月1日(日)～28日(土)



## しあわせ指数で考える まちづくりワークショップ

3/7(土)

問 政策推進課 027-898-6427

本市では、市民の幸福感や暮らしやすさを見える化した「しあわせ指数（ウェルビーイング指標）」をもとに、より良いまちづくりを進めています。ワークショップでは、この指標を使いながらどのように一人ひとりの幸福感を高めていけばいいかを考えます。

時 3月7日(土)13時～16時30分

場 議会庁舎2階研修室

対 市内在住・在勤・在学の人、20人（抽選）

申 2月20日(金)までに二次元コードの申し込みフォームで



## 解説付き 古墳探訪バスツアー

2/21(土)

問 文化財保護課 027-280-6511

総社歴史資料館で総社古墳群について解説後、バスで南下古墳群と三津屋古墳（吉岡町）を巡る「古墳みくらべ探検隊！」を開催。職員の解説付きです。

時 2月21日(土)9時～12時30分

集合場所＝総社歴史資料館

対 一般、20人（抽選）

申 2月6日(金)～12日(木)に文化財保護課へ



申し込み  
フォーム



## 前橋市の方向性示す計画 策定のためのシンポジウム開催

3/15(日)

☎ 政策推進課 ☎027-898-6512

本市におけるまちづくりの方向性を示す「第八次前橋市総合計画」を策定するため、シンポジウムを開催します。会場や申し込み時期など詳細は決まり次第、本市ホームページでお知らせします。

☎ 3月15日(日)13時30分



## 遠隔通訳タブレットで 外国人相談の多言語対応を開始

☎ 文化国際課 ☎027-898-6522

多文化共生の推進を図るため、外国人相談で新たに遠隔通訳システムを導入しました。日本手話も対応可能です。必要な時は市役所窓口の職員に声をかけてください。なお、日本手話は事前に予約が必要です。

**対応言語**＝英語、中国語、ポルトガル語、スペイン語、韓国語、タイ語、ベトナム語、フィリピン語、フランス語、ネパール語、ヒンディー語、ロシア語、インドネシア語、クメール語、ミャンマー語、ウクライナ語、マレー語、ベンガル語

☎ 平日9時～17時



## 生演奏に合わせ 源氏物語を朗読

3/8(日)

☎ 中央公民館 ☎027-210-2199

「よみくらべ源氏物語」を開催。ピアノや琴、笛、雅楽の音色に合わせて、源氏物語十二帖「須磨」から十三帖「明石」までを朗読します。

☎ 3月8日(日)13時～15時

☎ 中央公民館3階ホール

☎ 市内在住の人、先着200人



## お絵描きで 表現する楽しさ感じて

2/14(土)

☎ 道の駅まえばし赤城内SHOP CAFE Qu

☎027-288-0109

本市出身のイラストレーター・小池アミゴさんによるワークショップを開催。大きな紙にみんなでハートを描いたり、アミゴさんが参加者の似顔絵を描き、それに色をつけたりします。障害の有無に関係なく、一人一人の個性やペースを尊重し、コミュニケーションを図りながら作品を作ること、各々の本来の姿や良さを引き出し、伸び伸びと表現する楽しさを体験します。

**内容**＝①心も体もふりきってみんなで“でっかいハート”をえがこう！②ぬりえにがえワークショップ

**時** 2月14日(土)①は10時30分～11時30分②は13時～17時

**場** 道の駅まえばし赤城内SHOP CAFE Qu

**対** ①はおおむね小学生以上

②はどなたでも

**¥** ②は500円

**申** ①は二次元コードの申し込みフォームで②は当日会場に直接



## 春の草花で作る 緑化講習会

3/8(日)・11(水)

☎ 公園緑地課 ☎027-898-6845

春の草花を使ったハンギングバスケットを作ります。

**時** 3月8日(日)①10時～12時②14時～16時③3月11日(水)10時～12時

**場** 敷島公園門倉テクノばら園

**対** 市内在住で16歳以上の人、各20人（抽選）

**¥** 各3,500円

**申** 2月13日(金)までに二次元コードのホームページで





C.C.C. 史上初の金賞・特別賞を W 受賞  
小林 愛花さん・35歳 千代田町

## 輝くチョコレートで人を輝かせたい

ショコラティエ・チョコアイカとしてチョコレートブランドを運営する小林さん。昨年10月末、フランスのショコラ愛好家団体・C.C.C.が主催する世界的なチョコレート品評会に『地球の奇跡』を出品し、外国人枠アワード賞で金賞、審査員5人全員が満点をつけ史上初の完璧賞を受賞した。

「高校時代にNASAで見た地球の映像がきっかけで、地球のように美しく、日本の精神を宿したチョコレートを作りたいと思いました」

チョコレート作りに目覚めたのは社会人2年目。「仕事で悩み、ふさがちだったときに目にしたのがショコラティエが主人公のテレビドラマ。美しいチョコレートに心が高まり、枯れた心が潤っていききました」

チョコレートで起業すると決めて退社。世界一周旅行で7カ国31都市を訪れて帰国し、故郷である本市の工房でチョコレート作りを開始した。

「前橋市は創作する場としてちょうどいい緩さがあり、その中で生まれる会話や出会いが心地良い場所」



大学で学んだ物理学の知識をチョコレート作りに生かしている小林さん。

「分子レベルでこだわって作ることで、表面が輝き口溶けが良いチョコレートになります。今度は私がこのチョコレートで人を輝かせる番」と声を弾ませる。

今後は本市のふるさと納税の返礼品として提供予定。本市を拠点にパリでの出店や馬場川通りにチョコレートのテーマパークの開設も夢見ている。



旬な農産物や生産者を紹介するこのコーナー。  
今回は市花共進会を紹介します。

channel 26 市花共進会

問 農政課  
☎ 027-898-6707



今回で74回目を迎える市花共進会。市内<sup>かき</sup>花卉農家の皆さんが、丹精込めて栽培した花卉を持ち寄り、その技術や出来栄を競い合う歴史ある品評会です。

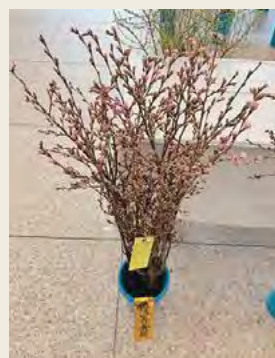
出品部門はサクラやハナモモなどの枝物、バラ、サボテン。毎年、140点程度が出品されます。審査後は出品物を展示・販売。また、バラの香り体験ブースでバラごとの香りの違いや花びらの違いを感じてもらったり、先着100人に花の無料配布をしたりなど、来場者が楽しめるイベントもあります。

同共進会の主催団体の1つであるJA前橋市花卉連絡協議会会長の松村敏志さんは、市内でサボテンを栽培しています。



「今年は例年より2～3週間早く花が開いています。このままいけば出来のよいものを出品できるはず」と意気込みを語ります。

今回出品される花卉の多くは普段市場に出荷され、市内には直接流通しないものばかり。



「こういう機会を通じて市民の皆さんに私たちがどんなものを栽培しているか知ってもらえたらうれしいですね」と松村さんは言います。

年に一度、市内で栽培された自慢の花々が見られる貴重な場。皆さんぜひお越しください。

時 2月19日(木)〈展示〉11時30分～13時30分  
〈展示物の即売〉14時～16時(売り切れ次第終了。13時30分から抽選券を配布、14時から入場順の抽選を実施)  
場 県庁1階県民ホール北側



# CITY

## フォーカス

本市のイベントや  
事業などを紹介

### 縁起物を求めにぎわう

1月9日に初市まつりを開催しました。役目を終えた古だるまのお焚き上げや御神体を仮宮に移す渡御の儀を実施。無病息災や商売繁盛を願いました。本町通りには福だるまなどの縁起物や食べ物などの露店が出店。400年以上受け継がれる新春の風物詩は、多くの人でにぎわいました。



### 防火への心をひとつに

消防隊員の団結と士気の高揚を図るため1月10日に楽歩堂前橋公園で消防隊出初式を開催しました。分列行進やはしご乗り、ミニ消防車の乗車体験などを実施。新年を迎えた節目に防火意識を高めました。恒例のはしご乗りでは約7mのはしご上でさまざまな技を披露。訪れた人を魅了しました。

### 新たな門出20歳を祝福

1月11日、はたちのつどいを日本トーターグリーンドーム前橋で開催しました。企画運営委員が制作したオリジナルムービーの上映や、景品が当たる抽選会などを実施。振り袖やスーツなど晴れ着姿の参加者は、旧友との歓談や記念撮影を楽しみながら、二十歳の門出を祝いました。



## お知らせ

### Jアラートの訓練放送

国民保護情報を想定した全国瞬時警報システム（Jアラート）の全国一斉情報伝達訓練を実施。防災行政無線と防災ラジオから訓練放送が流れます。実際の災害と間違えないように注意してください。

**時** 2月6日(金)11時  
**問** 防災危機管理課  
**☎** 027-898-5935

### 前橋空襲と復興資料館が休館

資料整理や館内清掃、点検などのため臨時休館します。

**時** 2月6日(金)～15日(日)  
**問** 文化国際課  
**☎** 027-898-6992

### 駐車場の定期利用を受け付け

市内JR各駅にある市営有料自転車等駐車場の来年度の定期利用の申し込みを下表のとおり受け付けます。詳しくは各駐輪場へ問い合わせるか、本市ホームページやまちづくり公社ホームページをご覧ください。

なお、前橋駅東側自転車等駐車場とセントラルサービス新前橋駅東口自転車駐車場の管理員滞在時間は6時から10時までと、15時から19時までです。

JR各駅駐輪場	車種	申込期間
前橋駅西側 <b>☎</b> 027-243-3258	自転車	〈年定期〉 3月1日(日)～31日(火) 〈月定期〉 3月25日(水)～31日(火) (月定期は利用月の前月25日～前月末日に受け付け)、7時～21時
群馬総社駅前 <b>☎</b> 027-254-1077	自転車	
駒形駅南口 (infinite loop) <b>☎</b> 027-267-0229	自転車	
前橋駅東側 <b>☎</b> 027-243-3257	原付自転車 自動二輪車	3月11日(水)～4月10日(金)、6時～10時・15時～19時
セントラルサービス新前橋駅東口 <b>☎</b> 027-253-4556		

**持** 駐車使用料と学生は学生証か合格通知書

**問** 各自転車等駐車場管理室

### コグベ cogbeの交通系ICカード取扱廃止

決済方法にPayPayやauかんたん決済を追加。これに伴いJR前橋駅西側駐輪場ポートに設置していた現金精算機での交通系ICカード決済の取り扱いを1月末で廃止します。

なお、現金やクレジットカード、キャリア決済も引き続き利用できます。

**問** 交通政策課  
**☎** 027-898-6263

### 排水管理は適正に

排水管に油が詰まることを防ぐため、キッチンからの排水を受けるマスにはトラップが設置されています。定期的な清掃を怠ると、トラップの役割が果たせず、排管が詰まることがあります。



### ●阻集器（グリーストラップなど）の維持管理を

飲食店などでグリーストラップの清掃などの維持管理を怠ったために流出した油脂分が冷やされて固まり、下水道管渠や取付管、各個人のマスなどを閉塞させる事例が多く発生しています。点検や清掃をこまめにしてください。



### ●市の職員を装った業者に注意

市の職員や市に委託された業者と名乗り、排水マスの清掃を迫る事案が発生しています。不審に思ったときは身分証明書の提示を促してください。

### ●農業集落排水処理施設への早期接続

取付管が整備済みで、農業集落排水処理施設使用への切り替えが済んでいない人は、生活環境の向上と水質保全を促進するため、早めに接続してください。

**問** 下水道整備課  
**☎** 027-898-3074  
農業集落排水については同課  
**☎** 027-898-3044

### 農業使用軽油は免除可能

農業用機械に使用する軽油は、手続きをすると軽油取引税が免税に。詳しくは前橋行政県税事務所に問い合わせてください。



**問** 同所  
**☎** 027-233-2011

### 都市計画審議会の傍聴

**時** 2月25日(水)14時～15時30分  
**場** 議会庁舎3階301会議室  
**対** 一般、先着10人  
**申** 当日13時30分～50分に会場へ直接  
**問** 都市計画課  
**☎** 027-898-6943

### 教育委員会定例会の傍聴

**時** 2月13日(金)14時  
**場** 市役所11階南会議室  
**対** 一般、先着10人  
**申** 当日13時30分～50分に会場へ直接  
**問** 教育委員会事務局総務課  
**☎** 027-898-5802



## 自己負担額超過分を支給します

国民健康保険（国保）の加入世帯に介護保険受給者がいる場合、自己負担額を合算し一定の限度額を超えた時は、超過分を支給します。令和6年8月1日から令和7年7月31日までに支払った自己負担額が対象です。昨年7月31日時点で国保に加入している支給対象者には、3月以降に通知を郵送。国保以外の加入者は、それぞれの医療保険に問い合わせてください。

☎ 国民健康保険課

TEL 027-898-6249

（24時間自動応答）

## 特別障害者手当など要件確認

著しく重度の障害が重複しているなどの理由で常時介護を必要とする在宅の人で、20歳以上の人は特別障害者手当を、20歳未満の人は障害児福祉手当を支給します。手当の認定には審査があります。事前に障害福祉課へ相談してください。

支給月額＝

〈特別障害者手当〉 2万9,590円

〈障害児福祉手当〉 1万6,100円

受給要件＝①障害要件に該当する  
②所得制限に該当しない③在宅である

### ●受給者は確認を

次に該当する場合、資格喪失となります。

喪失要件＝〈特別障害者手当〉A 特別養護老人ホームなどの社会福祉施設に入所したB 3カ月を超えて入院・介護老人保健施設に入所した〈障害児福祉手当〉C 児童福祉施設などの社会福祉施設に入所したD 障害を事由とする年金を受給した

### ●受給資格がなくなったら

資格喪失要件に該当した人は必ず届け出てください。届け出をせずに手当を受給すると、返還してもらう場合があります。

☎ 同課

TEL 027-220-5711

## 都市計画決定と関係図書の縦覧

次の都市計画を決定。関係図書を縦覧します。

内容＝①県央広域都市計画圏都市計画区域の整備、開発及び保全の方針（都市計画区域マスタープラン）の変更②区域区分の変更（亀里北地区、力丸工業団地西地区、三俣駅東地区）③用途地域の変更（亀里北地区、力丸工業団地西地区、三俣駅東地区）④地区計画の変更（亀里地区地区計画の変更、力丸工業団地西地区地区計画の決定）

場①②は県庁都市計画課（大手町一丁目）、前橋土木事務所（上細井町）、市役所都市計画課③④は県庁都市計画課、市役所都市計画課

☎ ①②については県都市計画課

TEL 027-226-3654

③④については都市計画課

TEL 027-898-6943

## 下水道の事業計画案を縦覧

前橋単独公共下水道と利根川流域関連公共下水道の事業計画案を縦覧します。

時 2月12日（木）～26日（木）（土日曜・祝日を除く）

場 水道局下水道整備課

意見書の提出＝計画に意見のある人は2月26日（木）（必着）までに意見書に住所・氏名・意見を記入し、〒371-0035岩神町三丁目13-15・水道局下水道整備課へ郵送で

☎ 同課

TEL 027-898-3065

## 市営墓地を販売します

嶺公園の新規・返還・樹林墓地を販売しています。最新情報など詳しくは市ホームページで随時お知らせ。申込要件や必要書類があるため事前に問い合わせてください。販売数に達し次第終了します。

☎ 公園緑地課

TEL 027-898-6845



## まえばしネットをリニューアル

スポーツ施設の予約システム「まえばしネット」を7月1日（水）からリニューアルします。引き続き利用を希望し、メールアドレス未登録の人はアドレスを登録してください。

☎ スポーツ課

TEL 027-898-5832



## 本市公式 LINE で 週末イベント情報を配信中

リニューアルに伴い、トーク画面下部（キーボードエリア）にあるメニューパネルが増えたほか、欲しい情報を受信できるセグメント配信を開始。欲しい情報に「観光情報・イベント」を選択すると、毎週水曜18時に週末のイベント情報を配信しています。おでかけの参考に活用してください。

☎ 広報ブランド戦略課

TEL 027-898-5838





催し

## 地域で頑張る活動を知って

NPO団体や企業が地域課題解決のための活動をPRし、参加者同士がゆるくつながる交流イベント「ゆるつな!」を開催します。

時 2月15日(日)13時30分～16時

場 前橋プラザ元気21

申 2月12日(木)までに二次元コードの申し込みフォームで

問 市民活動支援センター



TEL 027-210-2196

## 高品質な前橋産バラを販売

前橋では流通が少ない高品質で珍しい品種のバラを販売する「Poppin Rose Market」。切花を1本から購入できます。

時 2月21日(土)11時～14時(売り切れ次第終了)

場 馬場川通り紺屋町広場(千代田町四丁目)

問 馬場川通りを良くする会

TEL 090-6341-9477

## 前橋けいりん

時 〈本場〉 2月25日(水)～27日(金)  
〈場外〉 2月1日(日)～8日(日)・11日(水)～18日(水)・20日(金)～23日(月)・25日(水)～28日(土)

問 公営事業課

TEL 027-235-2000



## 市民の力作を展示

美術や書道の作品を展示する市民展覧会を開催します。

時 〈美術〉 2月27日(金)～3月1日(日)  
〈書道〉 3月6日(金)～8日(日)、10時～17時30分(入場は17時まで)

場 昌賢学園まえばしホール

問 生涯学習課

TEL 027-210-2198



## 製作や相談できるサロンを開催

さまざまな不安や悩みを抱える女性を支える団体のぐんま・ほほえみネットと連携しサロンを開催。箱型の写真立ての中に造花を飾り付けるフラワーフォトボックス作りや相談員に悩みを相談できます。

時 2月26日(木)13時～15時

場 高校生学習室(アクエル前橋内・表町二丁目)

対 市内在住・在勤・在学の人、先着30人程度

¥ 100円

申 2月20日(金)までに二次元コードの申し込みフォームで

問 高校生学習室

TEL 027-289-5507



## 天使のランタン作りで縁活

カフェでランタンを作りながら参加者同士の交流を深めます。

時 3月14日(土)13時～16時

場 みるこのカフェ(富士見町小暮)

対 20歳代～おおむね30歳代の独身男女、各7人(抽選)

¥ 男性3,500円、女性2,000円

申 2月28日(土)までに二次元コードの申し込みフォームで

問 前橋の地域若者会議middle縁活プロジェクトチーム・池田さん

TEL 090-9822-0291



## 市立図書館

TEL 027-224-4311

### ●市立図書館コレクション展2025後期

江戸時代から近代までの辞書や群馬県に伝わる伝説、伝統芸能の語り物のほか、群馬の民謡を紹介します。

時 4月5日(日)まで

場 図書館本館2階展示室

### ●映画上映会「ぶちシネマ」

時 2月19日(木)13時30分

内容=「駅までの道をおしえて」

対 一般、先着50人

申 当日、上映時間30分前から会場へ直接

### ●夜の図書館で聴く吹奏楽の響き

閉館後の図書館で市立前橋高吹奏楽部が演奏します。

時 3月7日(土)18時

申 当日17時30分から会場へ直接

## 前橋シネマハウス支配人のおすすめ作品

『安楽死特区』(公開期間=2月13日(金)まで)

名匠・高橋伴明監督の最新作『安楽死特区』は、在宅医として2,500人以上を看取ってきた医師で作家の長尾和宏さんによる同名小説が原作です。近未来の日本をフィクションで描く作品は令和4年に大ヒットした『PLAN 75』が記憶に新しいでしょう。当時は衝撃作として話題になりましたが、3年経った現在、日本では近い未来に起きてしまいそうだと思うほど人間や国家の分断が進んでいる危機感があります。本作では近未来の日本を舞台に「安楽死法案」が多くの反対の中、可決されました。国家主導で導入され、国家戦略特区である「安楽死特区」が作られます。安楽死に対する倫理的な議論と共に人間の尊厳、生と死、そして愛を問う衝撃の社会派ドラマをぜひご覧ください。(支配人・日沼 大樹)



## 2月の上映作品

『じっちゃん!』『栄光のバックホーム』『両親が決めたこと』『医の倫理と戦争』『みんな、おしゃべり!』

詳しくは同館ホームページをご覧ください。



前橋シネマハウス  
MAEBASHI CINEMA HOUSE

問 TEL 027-212-9127 (火曜休館)



## 消防音楽隊の演奏楽しんで

定期演奏会を開催します。

**時** 3月7日(土)13時30分～15時30分

**場** 中央公民館 3階ホール

**申** 当日会場へ直接

**問** 消防局総務課

**TEL** 027-220-4503

## 市役所の仕事発見フェアを開催

業務内容の紹介や職員との座談会を実施します。学生や社会人のほか、保護者も参加できます。

**時** 2月26日(木)15時30分～17時

**場** 議会庁舎

**対** 市役所で働きたい人、先着25人

**申** 2月4日(水)9時～19日(木)17時に二次元コードのホームページで

**問** 職員課

**TEL** 027-898-6503

## 高齢ドライバーの不安を解消

運転と移動の体験フェスタ in 前橋を開催します。高齢者の安全運転や公共交通の講演会や体験会、キッズ向けブースを実施。家族で体験しながら学べます。

**時** 2月28日(土)10時～15時30分

**場** K'BIX まえばし福祉会館

**問** 交通政策課

**TEL** 027-898-6263

## スマホの写真をもっと上手に

スマホフォトレッスン in MAE SOUを開催。県写真展入賞者の講師からスマホで魅力的な写真を撮るコツを学びます。

**時** 3月15日(日)10時～12時

**場** 前橋総合運動公園

**対** 中学生以上、先着15人

**¥** 600円

**持** スマホ

**申** 2月6日(金)10時から同園

**TEL** 027-268-1911へ

## こどもの結婚の悩み事相談会

未婚の子の結婚に悩む親向けの個別相談会を開催します。予約が必要です。

**時** 2月25日(水)10時～15時

**場** 前橋プラザ元気21

**対** 子の結婚について相談したい人

**申** 二次元コードのホームページで

**問** グンマD E アイ縁活ラボ・岡田さん

**TEL** 070-1308-4146

## 昌賢学園まえばしホール

**TEL** 027-221-4321

● 今井俊輔バリトンコンサートツアー2026～I am I

本市出身で東京芸術大を首席で卒業したバリトン歌手・今井俊輔さんのコンサートを開催します。



**時** 5月2日(土)14時

**対** 小学生以上

**¥** 全席指定〈前売〉5,500円〈当日〉6,000円〈前売券が完売した場合は、当日券は発売されません〉

**申** 同館へ

## 募 集

### 前橋の美術への参加作家募集

来年2月に「前橋の美術2027-みんなのアーツ-」を開催。参加作家を公募します。

**時** 〈作家募集〉2月1日(日)～3月31日(火)〈展示〉来年2月13日(土)～3月22日(月)

**対** 本市にゆかりがあり、過去に本展への参加歴がなく、4月1日(水)時点で18歳以上の人・グループ

**申** 3月31日(火)までに郵送で。応募書類に記入し、〒371-0022千代田町五丁目1-16・アーツ前橋へ。または同館へ直接

**問** 前橋の美術2027実行委員会

☐mbijutsu2027@googlegroups.com

## 伝統ネギを栽培しませんか

95年前に石倉町で育成、全国で栽培されてきた本市の伝統野菜「石倉根深葱」。同ネギを継承していくため、種まきから収穫までの栽培体験を実施します。

**時** 3月下旬～来年1月中旬(月に1回程度・1時間、天気により変更あり)

**場** 石倉城外堀公園に隣接する畑(石倉町四丁目)、上石倉公民館ほか

**対** 市内在住の人、20人(抽選)

**¥** 2,000円

**申** 2月10日(火)までに二次元コードの申し込みフォームで

**問** 石倉根深葱保存会・角田さん

**TEL** 090-5573-3250

## 朔太郎音楽祭出演者を募集

10月18日(日)に昌賢学園まえばしホールで開催する朔太郎音楽祭の出演者を募集。指導は音楽監督の青山忠さんです。

**対** 次の全てを満たす人、〈中高生〉先着30人〈大学生・一般〉先着30人①楽団に所属しているか個人レッスンを受けている②マンドリンやマンドラなどの楽器や譜面台がある③できるだけ練習に参加し、当日演奏会に出演できる

**練習日** = 6月13日(土)・8月23日(日)・9月6日(日)・19日(土)・20日(日)・23日(水)・10月3日(土)・12日(月)・17日(土)

**場** 中央公民館など

**¥** 〈一般〉1,000円

**申込書の配布** = 市役所文化国際課、前橋プラザ元気21内中央公民館、前橋文学館で。二次元コードのホームページからダウンロードもできます

**申** 4月30日(木)までに申込用紙に記入し、〒371-0022千代田町三丁目12-10・前橋文学館へ

**問** 同館

**TEL** 027-235-8011

## 募集

### 市有施設の管理者募集

7月1日(木)から市有施設の管理をする指定管理者を募集。申し込みをする法人や団体は、必要書類を提出してください。

**施設名**＝市広瀬スポーツ・カルチャーセンター(旧広瀬中学校)

**現地説明会日時**＝2月10日(木)10時

**募集要項の配布**＝二次元コードのホームページで

**申** 3月2日(月)～6日(金) 17時に市役所スポーツ課へ直接

**問** 同課

**TEL** 027-898-5832



### 本市の計画案への意見を募集

下表のとおりパブリックコメント(意見募集)を実施。寄せられた意見は、本市の考え方と併せて各閲覧場所で公表します。閲覧と意見書の配布は市役所情報公開コーナー、各支所・市民サービスセンター・公民館・コミュニティセンターでも実施。本市ホームページにも掲載します。意見書は所定の用紙に記入し、各閲覧場所へ提出か、郵送やメールなど

**問** 各課



### 4月入校の職業訓練生を募集

前橋高等職業訓練校(小屋原町)で4月入校の生徒を募集。

詳しくは同校ホームページをご覧ください。



**学科**＝〈普通課程〉①木造建築科(2年間)②造園科(1年間)〈短期課程〉③内装仕上施工科(30時間)④造園専攻科(84時間程度)⑤造園剪定科(112時間程度)⑥エクステリア科(110時間程度)

**対** 各学科に関連する事業所に勤務している人(一人親方などの労災保険特別加入者を含む)。⑤造園剪定科は今後従事を希望する人も応募可(選考)

**申** 3月31日(木)までの13時～19時に同校(Tel 027-212-7199)へ直接

**問** 産業政策課

**TEL** 027-898-6985

## スポーツ

### ヤマト市民体育館前橋

**TEL** 027-265-0900

#### ● レディーストレーニング

**時** 2月25日～3月11日の水曜3回、13時30分～14時30分

**対** 高校生以上、15人(抽選)

**¥** 1回310円

**申** 2月15日(日)までにまえばしスポーツナビで



#### ● 体組成測定会

**時** 2月18日(水)～25日(水)、9時～20時

**対** 6歳以上

**¥** 150円

**申** 当日会場に直接

● eスポーツ探究学習ワークショップ

**内容・時**＝〈①親子体験教室〉3月20日(金)～22日(日)、13時～14時30分〈②小中学生ワークショップ〉15時～17時

**場** まちなかサロン(千代田町二丁目)

**対** ①は小1～小3と保護者、各10組(抽選)②は小4～中3、各10人(抽選)

**申** 3月10日(木)までに二次元コードのホームページで



### しんしん大渡温水プール・トレーニングセンター

**TEL** 027-253-7811

#### ● 水球体験会

**時** 2月28日(土)8時～9時30分

**対** 小中学生、先着25人

**¥** 500円

**申** 2月27日(金)までに同館へ

### 市民スポーツ祭

詳しくは市スポーツ協会(Tel 027-289-0607)に問い合わせるか、同協会ホームページをご覧ください。



#### ● バドミントン大会(個人ダブルス大会)

**時** 3月1日(日)

**場** ヤマト市民体育館前橋



#### ● スケート大会

**時** 3月3日(火)

**場** ALSOKぐんまアイスアリーナ(関根町)

### ホーム戦試合情報



ザスパ群馬

**時** 2月14日(土)・21日(土)・28日(土)、14時

**場** 正田醤油スタジアム群馬

※詳しくは13ページをご覧ください。



群馬グリーンウイングス

**時** 2月7日(土)・8日(日)、13時5分 vs. 大阪マーヴェラス

**場** ヤマト市民体育館前橋

新たに意見募集を開始するパブリックコメント			
計画名	期間(土日曜・祝日を除く)	閲覧場所・意見書の配布	意見書の提出方法
第2期前橋市学校教育情報化推進計画の素案	2月2日(月)～3月2日(月)	市役所学校教育課 <b>TEL</b> 027-898-6245	学校教育課へ郵送 <b>TEL</b> 027-243-7190 ✉ gakkoukyouiku@city.maebashi.gunma.jp
前橋市DX(デジタルトランスフォーメーション)推進計画2.0の素案	2月18日(水)～3月13日(金)	議会庁舎情報政策課 <b>TEL</b> 027-898-5883	情報政策課へ郵送 ✉ joukan@city.maebashi.gunma.jp 電子申請





## 講座・教室

### もしもにそなえて救命講習

上級救命講習を実施。AED（自動体外式除細動器）の取り扱いや心肺蘇生法、傷病者管理法、止血法、搬送法などを学びます。

**時** 2月15日(日)9時～18時

**場** 消防局

**対** 市内在住・在学・在勤の中学生以上、先着20人

**申** 2月5日(木)12時から二次元コードのホームページで

**問** 救急課

**TEL** 027-220-4513



### ひきこもりの家族の教室

ひきこもりの状態を家族が理解し、本人への家族の対応について考えます。

**時** 2月12日(木)13時30分～15時30分

**場** 第二コミュニティセンター第1集会室（保健センター内）

**対** 市内在住でおおむね18歳～40歳のひきこもりの人の家族、先着20人

**申** 2月10日(火)までに保健予防課

**TEL** 027-220-5787へ

### 手ぶらで書道教室

**時** 2月13日(金)・27日(金)・3月6日(金)・27日(金)、10時～12時

**場** ヤマト市民体育館前橋

**対** 高校生以上、12人（抽選）

**¥** 8,000円

**申** 2月8日(日)までにまえばしスポーツナビで

**問** 同館

**TEL** 027-265-0900



### 中公でスマホの使い方マスター

下表のとおり中公スマホ教室を開催します。

**場** 中央公民館

**対** 市内在住の人（各抽選）

**¥** ①は300円

**申** 2月24日(火)（必着）までにハガキで。郵便番号・住所・氏名・電話番号・希望のコース（①～④のいずれか）を記入し、〒371-0023

本町二丁目12-1・中央公民館「中公スマホ教室（3月分）」へ

**問** 中央公民館

**TEL** 027-210-2199



内容	日時	定員
①スマホで写真を印刷しよう！	3月18日(水) 10時～12時	15人
②LINE 応用編	3月19日(木) 10時30分～12時30分	各20人
③スマホの基礎と防災！～いざという時スマホで情報収集	3月19日(木) 14時～16時	
④Wi-Fiで通信量を節約しよう！	3月27日(金) 14時～16時	



## 税

### 非課税の固定資産は届け出を

1月1日現在の固定資産利用状況によっては、固定資産税や都市計画税が非課税になることがあります。次のいずれかに該当する固定資産の所有者は、非課税申告書を市役所資産税課へ提出してください。①宗教法人が境内地などに使用②不特定多数の人が道路として利用③学校法人などが教育・保育のために使用④社会福祉法人などが社会福祉事業のために使用⑤その他、地方税法に定める用途に使用しているもの

**問** 同課

**TEL** 027-898-6217



### 長期間課税がない口座登録廃止

10年間課税がなく口座振替の実績がない市税の口座振替を廃止します。今後、口座振替登録を廃止した税目に課税が生じた場合は、納付書で納付してください。

**対** 平成29年3月31日以前に口座振替の申し込みをした税目のうち、平成28年度から本年度まで課税がなく口座振替実績のない個人市県民税・森林環境税、固定資産税・都市計画税、軽自動車税（種別割）、国民健康保険税

**問** 収納課

**TEL** 027-898-6226



## 手話で話そう

**問** 障害福祉課

**TEL** 027-220-5711

**FAX** 027-223-8856

本市公式YouTubeでも手話の紹介動画を公開しています。



本市公式  
YouTube



今月の手話  
単語動画

#### ラグビー



両手の親指と4指で少しねじりながら、ラグビーボールを描くように左右に引き、ボールを抱えて投げるしぐさをします。

#### スノーボード



指先をそろえ下に向けた手のひらを、少しずつあいて向かいにし、前方に押し出す。

#### ボウリング



①胸の前でボウリングの球を抱える様子を表す。  
②親指、中指、薬指を曲げ、ボールを下から投げるしぐさを表す。  
③両手で胸側から前方にボウリングのピンが倒れる様子を表す。

#### ポッチャ



手のひらを上に向け、右手指を軽く曲げたままの形で、後方から前に弧を描きながら左手の上に載せる。



## 事業者向け

### 市有施設の命名権者を募集

市有施設に企業名や商品名を付けるネーミングライツスポンサーを、2月13日(金)から募集。愛称使用開始日は応募書類受付日の属する月の3カ月後の1日から令和11年3月31日(土)まで。スポンサーは先着順で審査を経て決定。ネーミングライツ料は1年当たりの最低応募金額(税抜)です。記載金額以上で申し込んでください。施設の管理運営やサービス向上に活用します。

**募集施設**＝千代田町二丁目立体駐車場

**ネーミングライツ料**＝25万円

**問** ネーミングライツについては財政課

**TEL 027-898-6542**

募集施設についてはにぎわい商業課

**TEL 027-210-2273**



### 広報まえばしで市内全域にPR

月1回、約15万部発行している広報まえばしの広告を募集します。

**広告の種類**＝①通常広告(1号6枠) ②特別広告(1号4枠) ③一面広告(1号1枠)

**¥** 1号1枠①は5万円②は20万円③は30万円

**申** 2月13日(金)までに☐koho@city.maebashi.gunma.jpで

**問** 広報ブランド戦略課

**TEL 027-898-5838**



### 前工大ホームページの広告募集

年間120万以上アクセスがある前橋工大のホームページへの広告を募集します。

**対** 企業や団体(先着)

**掲載スペース**＝同大ホームページ下部の広告バナー。縦80ピクセル×横228ピクセル、12枠

**掲載期間**＝4月1日(水)から

**¥** 〈月額〉1枠1万円〈年額〉1

枠10万円

**申** 2月27日(金)までに申込書を記入し、同大事務局(☎027-265-7351)へ直接



### 最低賃金は必ずチェックを

産業別の特定最低賃金は次のとおり改正されました。

**特定最低賃金(時給)**＝〈製鋼・鉄素形材製造業〉1,131円 〈一般機械器具製造業・電気機械器具製造業・輸送用機械器具製造業〉1,120円

**問** 群馬労働局

**TEL 027-896-4737**

### 経営者の思考を学ぶセミナー

50歳でハウスメーカー営業マンから不動産仲介業として独立したDKプランニング代表取締役・渡辺明さんが起業経験談を話します。知識とノウハウを生かした資産形成の話を交えながら、定年前に独立した経営者の思考を学びます。

**時** 2月18日(水)19時～20時30分

**場** 創業センター

**対** 起業に興味があるか起業後間もない人、先着20人

**¥** 500円

**問** 同センター

**TEL 027-289-9666**



## 寄付

●一市民(匿名)＝2万円を児童福祉のために

●大野夏実さん＝現金10万円を桂萱東小の教育環境向上のために

●土の会と陶楽会＝1万7,650円

を生涯学習のために

●日本生命保険＝企業版ふるさと納税をがん検診事業へ

●ハンドクラフト・ラベンダーの会＝2,000円を生涯学習のために

●木曜折紙倶楽部＝5,000円を生涯学習推進のために

以下の4つはこどもフードパントリー事業による、ひとり親家庭などへの子育て支援のために

●アルファデンタルオフィス＝こども用歯ブラシ200本

●ガトーフェスタ ハラダ＝ラスク2,130袋

●群馬ヤクルト販売＝乳性飲料240本

●サンヨー食品＝即席麺1,800食



## 子育て世代

### 親子でミニチュアパンづくり

共愛学園前橋国際大短期大学部との連携講座を開催。親子で本物そっくりなミニチュアパンの雑貨を作ります。

**時** 3月1日(日)10時～12時

**場** 中央公民館

**対** 小中学生の親子、先着12組

**¥** 1組500円

**申** 二次元コードの申し込みフォームで

**問** 同大

**TEL 027-231-8286**



### 前橋こども図書館

**TEL 027-230-8833**

●本の福袋「<sup>まるまる</sup>〇〇袋」

自分では選ぶことのない本が見つかる本の福袋を貸し出します。終わり次第終了です。

**時** 3月26日(木)から

●オーダーメイド〇〇袋

希望するテーマや年齢に沿って図書館スタッフが選んだ本を5冊セットで貸し出します。

**対** 15歳以下の子を持つ保護者、先着10人

**申** 2月26日(木)～3月4日(水)に前橋こども図書館へ





## Enjoy子育てクラブ

子育ての情報交換会やワークショップ、ステージイベントなどをします。

**時** 2月16日(月)10時～13時

**場** 昌賢学園まえばしホール

**対** 3歳以下のこどもと保護者

**申** 二次元コードのLINEアカウントから

**問** 同館

**TEL** 027-221-4321



## 児童文化センター

**TEL** 027-224-2548

### ● 2月のプラネタリウム

内容	平日	土日曜・祝日
星座のお話「エリクトニウスとカペラ」	火木曜 15時30分	10時30分・ 13時30分
天文学シリーズ「明るさが変わる星～変光星のひみつ」	水金曜 15時30分	11時30分・ 15時30分

### ● ゴーカート利用料を変更

運行に関連する諸経費の高騰に伴い利用料を変更します。

**時** 4月1日(水)から

**¥** 1周1回につき200円

### ● クラブ員・団員募集

児童文化センターで活動するクラブ員を右上表



のとおり募集。対象は市内在住・在学の児童・生徒です。

クラブ名	対象(学年は新年度学年)	活動日時
環境冒険隊	小4～小6、 20人(抽選)	年18回程度 土曜9時～ 12時・15時
宇宙クラブ	小4～中3、 20人程度(抽選)	年10回程度 土曜18時～ 20時
合唱団	小1～中2、 100人	月3・4回、 日曜9時～ 12時
ジュニアオーケストラ	小1～中2、 10人程度(抽選)	月2・3回、 日曜13時～ 16時
演劇クラブ	小1～中3、 若干人	日曜9時～ 12時

## 大学等受験料の補助申請を

ひとり親家庭や非課税世帯のこどもの大学などの受験料を補助します。申請には領収書や受験票などが必要です。

**対** 次のいずれかに該当する人①児童扶養手当受給者(同等の所得水準者含む)②世帯員全員が住民税非課税者③生活保護受給者

**対象経費**＝今年度中に支払った大学、短期大学、専修学校(専門課程)、高等専門学校(4年時)の受験料(大学共通テスト含む)

**補助額**＝上限5万3,000円

**申** 3月6日(金)までにこども支援課

**TEL** 027-220-5701へ



## 学用品などの費用を支給

児童生徒が円滑に学校生活を送れるように、家庭の事情に応じて援助をしています。詳しくは各学校で配布する就学援助制度のお知らせをご覧ください。

**申** 2月2日(月)～3月13日(金)に各学校へ直接か二次元コードの電子申請で

**問** 学務管理課

**TEL** 027-898-5812



## おもちゃの病院

日時	場所
2月8日(日)	下川淵市民サービスセンター
2月22日(日)	10時～12時 第二コミュニティセンター(保健センター内)
2月28日(土)	かすかわ児童館・高橋建築設計事務所 げんき館

**問** ボランティアセンター

**TEL** 027-232-3848



## 元気まえばしっ子 GENKI MAEBASHI KIDS



2歳になる子を紹介しています



野口 睦貴ちゃん



瀬戸 彩生ちゃん



高坂 隼大ちゃん



横澤 瑠菜ちゃん



南 新ちゃん



鈴木 花菜ちゃん

令和6年8月2日～令和6年12月1日生まれの子の募集記事は、本紙5月号をご覧ください。

## 人権標語

ないてたら まよわず言おう 「だいじょうぶ」

勝山小3年 須藤 陽葵さん



## 子育て世代

### 麻しん検査費用を助成

麻しん（はしか）は非常に感染力が強い感染症。定期予防接種前の乳児や妊婦の感染予防のため、対象者に麻しん抗体検査費用を助成します。また、検査の結果、麻しん抗体価が低い場合、予防接種費用の一部助成が受けられる場合があります。対象者や申請方法など詳しくは、本市ホームページをご覧ください。



時 3月31日(火)まで

場 市内協力医療機関

¥ 〈抗体検査〉全額助成〈予防接種〉一部助成

問 保健予防課

TEL 027-212-8342

### 赤城少年自然の家

TEL 027-287-8227

#### ●サイエンスキャンプ

赤城山のワカサギについて学びます。氷点下の気温を生かしたアイスクリーム作りやスターウォッチング、アイスキャンドル作りなどをします。

時 3月7日(土)～8日(日)

対 小学生、先着24人

¥ 8,200円

#### ●AKAGIアクティビティ倶楽部～雪中デイキャンプツリーイングプラン

冬のツリーイング体験や雪遊び、雪中キャンプ飯作り、キャンプコーヒー体験、テントサウナ体験などをします。

時 3月14日(土)

対 小学生以上（中学生以下は保護者同伴）、先着12人

¥ 〈中学生以下〉6,000円 〈一般〉6,500円

#### ●親子デイキャンプ～木工クラフト・ネイチャークラフト体験

アイスブレイクや木工クラフト体験、ネイチャークラフト体験、昼食作りなどをします。

時 3月20日(金)



対 小学生以上、先着24人

¥ 〈中学生以下〉4,800円 〈一般〉5,200円

#### ●若草キャンプ

赤城山ハイキングやクラフト体験、スタンプ作り、食事作り、キャンドルファイヤーなどをします。

時 3月28日(土)～31日(火)

対 小1～中3、先着24人

¥ 2万4,000円

申 赤城少年自然の家へ



## シニア世代

### シニア脳活健康サロン

脳健康チェックや体組成などの計測、脳トレ、ロコモ予防体操をする脳活体験会を開催。計測結果を生かした認知症予防のための取り組みを保健師などの専門職やカノップスタッフが応援します。

時 2月12日(木)・26日(木)・3月12日(木)、10時～12時

場 カノップ前橋本店（カラオケまねきねこ前橋本店内・大友町一丁目）

対 おおむね60歳以上の人、先着各15人

申 各開催日の3日前までにカノップ（TEL 027-212-5738）へ直接

### 肺炎球菌ワクチンを変更します

国の制度変更により、来年度から満65歳の高齢者用肺炎球菌定期接種のワクチンが23価から20価に変更となります。20価は23価より予防効果が高く効果も長く維持されます。なお、従来のワクチンより価格が高いため本人負担額を見直す可能性があります。現在対象の人で肺炎球菌ワクチン23価（本人負担2,000円）を接種したい場合は今年度中に接種してください。

対 満65歳の人（66歳の誕生日前日まで）

持 誕生日翌月に発送する予診票、マイナ保険証（または資格確認書）、接種費用

問 保健予防課

TEL 027-212-3707



## 老人福祉センター

65歳未満は要入場料（ふじみは60歳未満）

地域の交流施設として誰でも利用できます

### にこっとかすかわ

TEL 027-285-3801

#### ●春色の小物ラック作り

時 2月18日(水)11時～12時

対 一般、先着12人

¥ 800円

申 2月4日(水)9時30分から同館へ

### にこっとふじみ

TEL 027-288-6113

#### ●1日教室「春らしい小物づくり」

時 2月24日(火)11時～12時

対 一般、先着10人

¥ 1,000円

申 2月10日(火)9時30分から同館へ

### みやぎふれあいの郷

TEL 027-283-8633

#### ●健康体操教室「歪み改善ピラティス」

時 2月12日(木)・26日(木)、13時30分～14時30分

対 一般、先着各25人

申 同館へ

### にこっとしきしま

TEL 027-233-2121

#### ●Rinnさんアコーディオン演奏会

時 2月13日(金)11時30分～12時30分

### にこっとひろせ

TEL 027-261-0880

#### ●ヤクルト健康教室「腸内から健康づくり」

時 2月16日(月)10時40分～11時40分

### にこっとおおとも

TEL 027-252-3077

#### ●ヤクルト健康教室「腸内から健康づくり」

時 2月27日(金)11時～12時





## 健康

### 健康テレホンサービス

☎ 027-234-4970

二次元コードから健康相談と過去の健康情報の検索ができます。

**曜日・内容**＝〈月曜〉腎盂腎炎〈火曜〉保険でできる歯周病の治療〈水曜〉かかりつけ医いますか？〈木曜〉歯茎が腫れたとき〈金曜〉子宮外妊娠〈土日曜〉親知らずはなんで抜歯が必要なの？

**直接相談タイム（歯科）**＝歯科医師に直接相談。2月12日（木）19時30分～20時30分



### 香りは周囲への配慮を

柔軟剤や合成洗剤、消臭スプレー、化粧品、香水などに含まれる合成香料（化学物質）の匂いによる不快感や健康被害は香害と呼ばれ、頭痛やめまい、のどの痛み、皮膚炎など化学物質過敏症を発症することがあります。次の対策をして、周囲への配慮をお願いします。①自分にとっては快適な匂いでも、他人は不快に感じ、体調を崩す人もいることを認識する②柔軟仕上げ剤などの香りがつく商品を使用する際は、使用量の目安を参考に、過度な使用は避ける③学校や公共施設、公共交通機関など、人が集まるところでは、香りが過度にな

らないように配慮する④自宅や隣家などへの影響にも配慮する

☎ 健康増進課

☎ 027-220-5784



### ボランティアビギナースクール

介護予防活動の心構えや楽しみ方を学ぶほか、車いす体験などの実技演習をします。本市のボランティア活動や福祉活動、介護予防活動ポイント制度の説明やポイント登録手続きも実施。ポイントの登録は40歳以上の市民が対象です。

☎ 2月21日（土）10時～11時30分

☎ K'BIX まえばし福祉会館

☎ 市内在住・在勤の人、先着10人

☎ ボランティアセンター

☎ 027-232-3848へ

☎ 長寿包括ケア課

☎ 027-898-6133

### まえばしおれんじカフェ

認知症の人やその家族、地域住民、専門職など、誰でも気軽に参加で

きる通いの場です。個別相談や家族同士の歓談、簡単なものづくりをします。認知症の人同士が語り合う、本人ミーティング「まえばし話楽笑る会」も同時開催します。

☎ 2月18日（水）10時30分～11時30分

☎ K'BIX まえばし福祉会館

☎ 市内在住で認知症の人とその家族や認知症支援に関心のある人、先着20人

☎ 2月17日（火）までに長寿包括ケア課

☎ 027-898-6133へ

### ふらっと立ち寄れる ibasho

認知症伴走型支援相談所 ibasho で認知症カフェや相談所を開設。認知症グループホームなどで認知症の人に関わる専門職員が、日常生活の工夫や介護のこつを伝えます。個室での相談や電話相談もできます。

☎ 〈認知症カフェ〉① 2月13日（金）

② 3月13日（金）、13時30分～14時30分（相談所（電話相談を含む））

☎ 毎週月水金曜、10時～15時

☎ パークサイドカフェ（朝日町三丁目）

☎ 市内在住で認知症の人とその家族や認知症支援に関心のある人など

☎ ①は2月9日（月）②は3月11日（水）までに三和会（☎ 080-2721-3240、月水金曜10時～15時）へ

## 健康手帳

### 筋トレのススメ

何か運動を始めたいけれど、冬は寒いし、春は花粉が飛ぶし、夏は猛暑続きだと、屋外での運動が厳しい時は、室内で「筋トレ」を始めてみてはいかがでしょうか。筋トレには筋肉をつけること以外にも体と心にうれしい変化がたくさんあります。転倒・骨折予防や肩こり・冷え性の改善、便秘解消など体への効果だけでなく、日中の適度な運動で体温が上がり夜の体温低下が入眠を促す不眠症の改善効果や、セロトニンなどの気分を安定させる物質

の分泌によるストレスや不安の軽減効果も期待できます。厚生労働省ではホームページで「標準的な運動プログラム」として、高齢者・高血圧症・メタボ対策など、一人一人の体調や症状ごとに効果的な運動プログラムを公開していますので、ぜひ参考にしてください。かかりつけ薬局ではお薬相談以外にもいろいろな健康サポートもしています。気軽に相談してください。

前橋市薬剤師会 風間 夕起子

# 休日当番医

診療時間は9時～16時。費用は休日の初診料金。急な病気やけがなどの診療・治療を実施。薬の処方原則1日分です。必要に応じて翌日以降にかかりつけ医を受診してください。本紙3月号の休日当番医は3月8日(日)分から掲載します。



市医師会ホームページ

※市外局番は前橋市・高崎市ともに027です。※発熱がある人は事前に電話の上、受診してください。

	小児科	内 科		外 科		婦人科	耳鼻科	眼科	
2月8日(日)	まえばし医療センター (夜間休日診療所)	まえばし医療センター (夜間休日診療所)	えんどう内科 クリニック (内) 櫛島町 TEL 226-5700	おない医院 (内) 樋越町 TEL 283-5755	中沢クリニック (外泌) 若宮町四丁目 TEL 230-1220	せき整形外科 クリニック (整) 三河町一丁目 TEL 226-6631	*セキールデース クリニック (婦) 高崎市栄町 TEL 330-2200	耳鼻咽喉科 田中医院 (耳鼻) 高崎市鍛冶町 TEL 322-2604	清水眼科医院 (眼) 高崎市乗附町 TEL 310-8555
2月11日(水)			はしづめ胃腸と内科の クリニック (内) 朝倉町三丁目 TEL 257-0546	もてぎ 内科医院 (内) 上増田町 TEL 266-5671	内田外科医院 (外) 西片貝町二丁目 TEL 224-5061	鳥羽整形外科 クリニック (整外) 紅雲町二丁目 TEL 223-7700	いまいウイメンズ クリニック (産婦) 東片貝町 TEL 221-1000	町井 耳鼻咽喉科 (耳鼻) 文京町二丁目 TEL 221-2551	結城眼科医院 (眼) 西片貝町三丁目 TEL 226-7575
2月15日(日)			山王タウン クリニック (内) 山王町一丁目 TEL 267-1130	春山医院 (内) 日吉町二丁目 TEL 233-1551	まえばし医療 センター (夜間休日 診療所)	ほしの整形外科 クリニック (整) 六供町五丁目 TEL 226-6500	*上条女性 クリニック (婦) 高崎市栗崎町 TEL 345-1221	耳鼻咽喉科 長谷川医院 (耳鼻) 高崎市片岡町 TEL 323-4196	下之城眼科 クリニック (眼) 高崎市下之城町 TEL 386-4149
2月22日(日)			青梨子 はぎわら医院 (内) 青梨子町 TEL 210-5501	若松記念 わかば病院 (内) 新前橋町三丁目 TEL 255-5252		整形外科 とくまクリニック (整) 総社町総社 TEL 254-2611	小沢医院 (産婦) 樋越町 TEL 283-2009	橋爪耳鼻 咽喉科医院 (耳鼻) 本町一丁目 TEL 221-2745	ひまわり眼科 (眼) 青柳町 TEL 230-1230
2月23日(月)			前橋フォレスト 内科外科クリニック (内外) 古市町 TEL 252-7001	総社町内科 深沢医院 (内) 総社町三丁目 TEL 252-1333		大島整形 外科医院 (整) 荒牧町 TEL 231-3711	*高崎市夜間休日 急病診療所 (婦) 高崎市高松町 TEL 381-6119	宮下耳鼻咽喉科 (耳鼻) 高崎市正観寺町 TEL 361-7325	あかばね 眼科 (眼) 高崎市上並榎町 TEL 388-9111
3月1日(日)			相澤医院 (内) 富士見町原之郷 TEL 288-6806	うい内科 クリニック (内) 駒形町 TEL 226-5566		ふじまきクリニック 脳神経外科・内科 (脳外) 川原町二丁目 TEL 260-7007	たけむら整形外科 クリニック (整) 箱田町 TEL 212-3266	横田マタニティー ホスピタル (産婦) 下小出町一丁目 TEL 219-4103	いいづか 耳鼻咽喉科 (耳鼻) 樋越町 TEL 280-2111

・まえばし医療センター(夜間休日診療所)の受け付けは、9時から11時30分、13時30分から15時30分までです。また、受診の際はマスクの着用をお願いします。

・場合によっては発熱患者の対応ができない当番医もあります。

・高崎市の当番診療所は18時まで診療。

※2月8日・15日・23日の婦人科は12時まで。13時から18時までは産科婦人科館出張佐藤病院(高崎市若松町TEL027-322-2243)で診療。

夜間・救急など	夜間休日診療所(まえばし医療センター1階) TEL 027-243-5111 朝日町三丁目21-13 内科と小児科 20時～23時 (受け付けは22時30分まで) 救急病院案内(24時間体制) TEL 027-221-0099 メモを用意 こども医療電話相談 #8000* 月～土曜＝18時～翌8時、日曜・祝日＝8時～翌8時 救急車を呼ぶか迷ったら #7119* 県救急安心センター(24時間体制) ※IP電話・ダイヤル回線からはつながりません。携帯電話からかけてください。	歯科	休日歯科診療所(まえばし医療センター2階) TEL 027-212-1310 朝日町三丁目21-13 日曜・祝日、10時～12時・13時～15時
		薬局	市薬剤師会会営薬局 TEL 027-223-8400 紅雲町一丁目2-15 日曜、9時30分～16時 現在営業中の薬局の地図 休日に営業している薬局

## 接骨院・整骨院の休日当番

2月8日(日)	しきしま接骨院(川原町一丁目) TEL 027-232-0898	2月22日(日)	こだいら接骨院(古市町) TEL 027-253-8216
2月11日(水)	夏目接骨院(日吉町一丁目) TEL 027-234-2034	2月23日(月)	はとり接骨院(青柳町) TEL 027-235-2555
2月15日(日)	ひらい接骨院(上新田町) TEL 027-226-0022	3月1日(日)	ふじひら接骨院(天川大島町) TEL 027-289-5644



# くらしのサポート



## 休日の水道局指定給水装置工事事業者

問 水道整備課 TEL 027-898-3034



期 日	事業者
2月1日(日)	優希設備工業（朝倉町）TEL 027-226-5195
	石橋工業（樋越町）TEL 027-280-2108
2月8日(日)	狩野設備（西善町）TEL 027-266-1217
	小林設備（富士見町時沢）TEL 027-288-2755
2月11日(水)	坂田設備（五代町）TEL 027-226-5675
	志村工業（滝窪町）TEL 027-283-5370
2月15日(日)	横山設備（上泉町）TEL 027-212-6040
	誠興設備工業（富士見町米野）TEL 027-289-0006
2月22日(日)	優希設備工業（朝倉町）TEL 027-226-5195
	大澤設備工業（横沢町）TEL 027-283-5123
2月23日(月)	鎌塚設備（西片貝町二丁目）TEL 027-221-0213
	小林設備（富士見町時沢）TEL 027-288-2755



## めぶく Pay サポート窓口

問 めぶく Pay コールセンター  
TEL 050-3315-9911（平日 9 時～17 時）



内 容	日 時	場 所	申し込み
予約制 対面窓口	平日10時～16時	前橋商工会議所 （日吉町一丁目）	めぶく Pay コール センター
出張窓口	2月3日(火)	大胡公民館会議室	当日会場へ直接
	2月13日(金)	富士見公民館ロビー	
	2月25日(水)	14 時～ 東市民サービスセンター 小会議室	
	2月28日(土)	16 時～ 永明市民サービスセンター 第3会議室	
	3月6日(金)	下川淵市民サービスセン ターロビー	



## デジタルよろず相談所

問 教育支援協会北関東 TEL 027-226-6731



場 所	日 時
南橋市民サービスセ ンター	2月3日(火)・10日(火)・17日(火)・24日(火)・3月3 日(火)
大胡公民館	
東市民サービスセン ター	2月4日(水)・18日(水)・25日(水)・3月4日(水)
桂萱市民サービスセ ンター	2月4日(水)・18日(水)・25日(水)
中央公民館	2月5日(木)・12日(木)・19日(木)・26日(木)・3月5 日(木)
下川淵市民サービス センター	2月6日(金)・13日(金)・20日(金)・27日(金)・3月6 日(金)
永明市民サービスセ ンター	2月7日(土)・14日(土)・21日(土)・28日(土)・3月7 日(土)
富士見公民館	2月20日(金)・27日(金)・3月6日(金)

※桂萱市民サービスセンターは実証的に開設します。



## マイナカード平日延長・休日窓口

問 市民課 TEL 027-898-6101



カード作成の申請とマイタフの手続きはできません。  
また、平日窓口も含めて時間帯での予約も可能。二次  
元コードから予約してください。なお、混雑状況によ  
り受付時間内でも締め切る場合があります。

【特】〈受け取り〉マイナンバーカード交付通知書、通知書  
に記載の本人確認書類〈電子証明書や暗証番号手続きな  
ど〉マイナンバーカード

日 時	内 容
2月10日(火)・24日(火)、19時まで	平日延長窓口
2月1日(日)・15日(日)、8時30分～12時	休日窓口



## 2月の各種無料相談

相談名・問い合わせ	日 時	会 場
法律相談 TEL 027-898-6100	火曜13時～16時（前週の木 曜9時～当日12時までに電話 で予約を。相談は受け付け順 で時間指定はできません。先 着6人まで）	議会庁舎市民相談提 案係 ※相談は年度内に1 人1回
行政相談 TEL 027-898-6100	2月10日(火)13時～15時	にこっとかすかわ （かすかわ老人福祉 センター）
	2月12日(水)13時～15時	大胡支所
	2月18日(火)13時～15時	宮城支所
	2月18日(火)13時～16時	議会庁舎市民相談提 案係
	2月20日(金)13時～15時	桂萱市民サービスセ ンター
	3月4日(水)13時～15時	富士見公民館
司法書士、土地家屋調査 士相談 TEL 027-898-6644	3月6日(金)13時～15時	東市民サービスセン ター
	2月13日(金)13時～16時 （2月9日(月)9時～13日(金) 12時に電話で予約を）	議会庁舎 市民相談提案係
公証相談 TEL 027-898-6100	2月9日(月)13時～15時	議会庁舎市民相談提 案係（受け付けは 12時から相談終了 時間の15分前まで）
行政書士相談 TEL 027-898-6100	3月2日(月)13時～16時	
月いち健康相談 TEL 027-220-5708	2月18日(火)9時～11時 （予約制）	保健センター
精神科医によるこころの 相談 TEL 027-220-5787	2月19日(水)・25日(水)、13時 30分～15時（各予約制）	市保健所
うつ病ココロの相談＋ TEL 027-220-5787	2月10日(火)13時30分	
心配ごと相談 TEL 027-237-5006	月曜～金曜、13時～16時	総合福祉会館
外国人相談 （英語・中国語・ポルト ガル語・スペイン語・ベ トナム語） TEL 027-226-5516	月曜13時～17時、木曜9時 ～13時	市役所 外国人相談窓口

※市民相談（TEL027-898-6100）は平日の9時～17時。家庭児童相談（TEL027-  
223-4148）、母子・父子相談（TEL027-220-5701）、DV相談（TEL027-898-  
6524）、男女共同参画相談（TEL027-898-6520）、就学に向けての相談（TEL027-  
210-1234）、消費生活・多重債務相談（TEL027-898-1755）は平日の9時～17  
時。教育・青少年相談（TEL027-230-9090）は平日の10時～17時。自殺予防「群  
馬いのちの電話」（TEL027-212-0783）は9時～24時。みんなの人権110番（TEL  
0570-003-110）は平日の8時30分～17時15分。

初めてでもわかりやすい!

**資産を作る・資産を増やす!**

女性の  
ための **はじめての  
マネーセミナー**

完全予約制 友人同士の参加OK 定員各回20名

**知らないままにしない、お金の基本  
守る・備える・増やすを、わかりやすく!**

**日時** 2/21(土) 午前の部 10:00~11:30  
午後の部 13:00~14:30

**会場** 昌賢学園まえばしホール 第5会議室  
(前橋市民文化会館)  
〒371-0805 群馬県前橋市南町3丁目62-1  
※駐車場には限りがございます。状況により混み合うことが予想されますので  
お車の乗り合わせや公共交通機関等のご協力をお願い申し上げます。

**参加特典**

- ①有名店スイーツのお土産
- ②お金に関するFP相談が無料  
(個別・後日)で受けられます。

※当セミナーへのご参加は、初めての方のみお願い申し上げます。  
※同業者・金融機関関係の方などの参加はお断りさせていただきます。

**講師紹介**  
ファイナンシャルプランナー (FP)  
Life Forward  
**三浦 秀斗** 先生

Life Forward 代表。福島県南会津生まれ、ファイナンシャルプランナー&“笑顔と安心”をモットーに活躍中。大手金融機関で6年勤務後、FPとして独立し「自分に合ったお金のカタチ」をテーマに新聞や情報誌等メディアを通してマネーセミナーを開催し、多くの女性に適切なライフプランを提供している。  
2児のパパとしても活躍中!

**こんな方にオススメ!**

- ✓ iDeCo、NISAの活用方法
- ✓ ふるさと納税の活用方法
- ✓ みんなの気になる貯蓄額
- ✓ 毎月の生活費、1万円安くしたい
- ✓ 住宅ローンに悩んでいる
- ✓ 教育資金や老後資金が心配 etc..

**相談件数  
約3,500件  
の実績!**

**参加無料**

**資産運用** **生活資金** **新NISA** **老後資金**

◆お申し込み方法・お問い合わせ  
**Life Forwardマネーセミナー事務局**  
**☎048-511-0466** (担当・ミウラ)  
<https://sites.google.com/view/lifeforward/home>

お申込フォームはこちら  
応募締め切り **2/20(金)** まで



※お客様の個人情報は、セミナー出席の確認並びに講師からの情報提供、サービス等の案内のみに利用させていただきます。※セミナー会場での勧誘行為等はありません。



## 広告

広告内容に関する質問などについては、広告スポンサーに直接問い合わせてください。

**野間スイミングスクール**

水泳の上達と  
礼儀正しい心

体験 実施中

〒371-0222 前橋市上大塚町13-1  
前橋校 TEL:027-283-7510

詳しくはこちら



**うちは結婚できました!**

お気軽にご連絡ください

独身のお子様の結婚相談

マル適マークCMS取得 ムスベル株式会社  
結婚相談所ムスベル前橋

0120-138-026

前橋市新前橋町18-41 KM-6ビル4階

通話料無料 営業時間:10時~19時 定休日:第2・第4水曜日

葬儀費用に備える保険期間1年の「掛け型死亡保険」

**葬儀保険**

はじめやすい! 保険金一定プラン

株式会社メモリード・ライフ

資料請求・お問い合わせは 027-251-0892

受付時間/平日9:00~17:00 (土日・夜・年末年始を除く)



前橋市路線バスドライバー  
6社合同説明会開催中

仕事にできる! 服装自由 未経験者歓迎

参加詳細は二次元コードから

前橋市路線バス事業運行事業者

関越交通 群馬バス 日本中央バス 群馬中央バス 上信観光バス 永井バス

0279-22-2020 027-364-1111 027-287-4422 027-280-8600 027-325-5921 027-221-4435



水と緑と詩のまち

広報まえばし掲載記事と連動した動画や  
観光・イベント情報、市政情報全般に関する動画は  
前橋市公式 YouTubeチャンネルへ

YouTube / 前橋市



**臨時教職員登録者募集**

前橋市立の小学校・中学校・特別支援学校・  
高校での勤務(教諭・養護教諭・栄養職員・  
事務職員・非常勤講師)

写真はイメージです

お電話はこちら▶ 前橋市教育委員会事務局 学務管理課教職員係

027-898-5817

応募フォームはこちら▶



給水管は個人の所有物です

休日の指定工事業者は「くらしのサポート」をご覧ください

水道局 修理範囲 境界 水道局で一部費用負担 私有地 水道メーター

配水管(水道本管)は水道局が所有管理  
給水装置は所有者管理  
水道メーターは水道局管理


図 水道整備課 Tel. 027-898-3034

**水道管の防寒対策を**

図 水道整備課 ☎ 027-898-3034

凍結による水道管の破裂やひび割れを防ぐため、  
水道管や蛇口に毛布などの保温材を巻き付け、ひもやテープで押さえましょう。凍って水が出ないときは自然に溶けるのを待つか、タオルをかぶせてゆっくりとぬるま湯をかけてください。熱湯を直接かけると水道管が破裂する危険があります。

写真: 気泡緩衝材による水道メーターボックスの対策例



瓦屋根工事・屋根外壁塗装・防水・  
リフォーム全般など  
お住いの困り事解決します!

有限会社  
**ヨシイケ**

小さなことでもお気軽にご相談ください!!

027-260-7858

yoshiike.kaiteki@gmail.com

〒371-0018 前橋市三保町1丁目14-19



健康保険で、自宅や施設で  
訪問リハビリマッサージ

こんなお悩みはございませんか

- 足・腰が痛く、あまり歩けない...
- 手足が麻痺し、拘縮がある...
- 車椅子の利用が多く、足が浮腫む...
- 寝たきりのため、筋力が衰えてきた...

無料お試し 体験実施中!

対象: 自力で歩行が困難な方  
お身体が不健康な方  
(脳卒中・関節痛・肩凝り・腰痛)

ご存知ですか? 「健康保険適用」自己負担0~3割!!

ケイロウ 前橋ステーション フリーダイヤル  
0120-971-022





## 前橋のまちかどから

富士見町米野：一年の平和を願って恒例行事



1月12日、米野ふるさと公園でどんど焼きを開催しました。竹や木などで作られたやぐらには、地域からしめ縄などの正月飾りやだるまなどが集められ、火入れを小学校高学年のこどもたちが実施。やぐらは燃え上がり、集まった人たちは一年の家内安全や無病息災を願いました。火が落ち着いた後には、こどもたちが焼きマシュマロを作り、新年恒例行事を楽しみました。

### 広告

広告内容に関する質問などについては、広告スポンサーに直接問い合わせてください。



## 前橋みなみモール眼科

Maebashi Minami Mall Eye Clinic

飛散前の**2月中旬を目安に**  
**早めの受診で花粉症**に備えましょう

白内障

緑内障

糖尿病網膜症

詳しくは  
WEBで



眼科

小児眼科

アレルギー科

花粉症

ドライアイ

診療受付時間	月	火	水	木	金	土	日祝
午前	●	休	●	●	●	●	●
午後	●	休	●	●	●	●	●

診療時間 平日/9:30~12:30、15:00~17:30  
土日祝/10:00~13:00、14:30~18:00

休診日 火曜

2月

臨時休診日:2月9日(月)

前橋南インターより車で約2分、IKEA前橋向かい

TEL. 027-290-3733

前橋市新堀町1047  
前橋みなみモール内

<https://minami-eye-clinic.com>



## 前橋市シルバー人材センター会員募集中！



公園内花壇の草むしりです。  
季節を彩る花々の開花が楽しみです。



受付事務をしています。多くの方と  
接する機会があるので楽しいです。



神社境内の除草清掃です。凛とした  
空気の中、心をこめて作業しています。

入会説明会  
開催致します  
《要予約》



2月9日(月)・24日(火)

いずれも 午後1時30分~1時間程度

●ご予約はお電話にて受付しております  
●電話番号のおかけ間違いにご注意ください

TEL 027-254-5022

(公社)前橋市シルバー人材センター 〒371-0846 前橋市元総社町2-20-6