

# まえばし 6/1

広報

2009 No.1389

主な内容

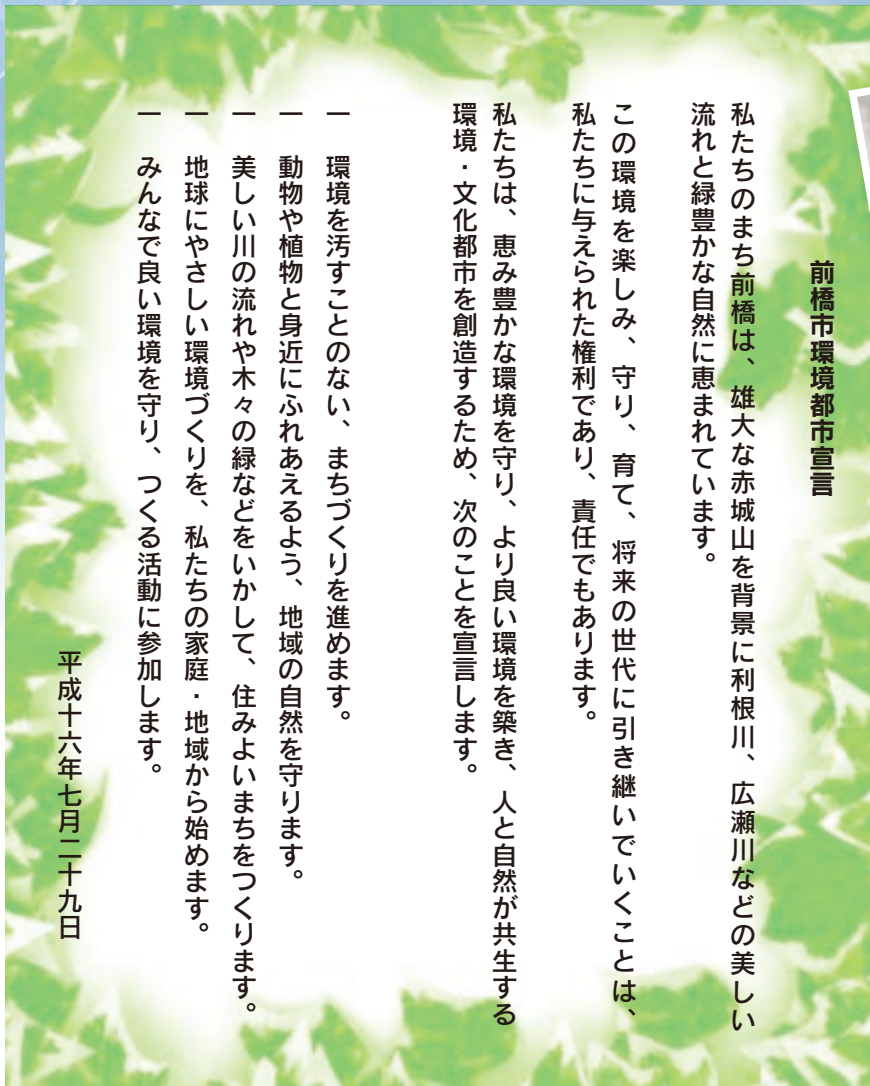
- 6月は環境月間です…………… P2・3
- ラジオ体操・みんなの体操会…………… P4
- 元気な前橋実現のため提言を…………… P5
- 都市計画道路の変更案を縦覧…………… P6
- 健康診査を受診してください…………… P7



**新型インフルエンザに注意!** 感染予防のために手洗い・うがいをしましょう。感染が疑われる症状がある場合は発熱電話相談センター☎220-1151(市保健所)へ

ホームページアドレス●<http://www.city.maebashi.gunma.jp/> [メールマガジンの登録もできます]

# 地球に優しい生活をしよう



## 前橋市環境都市宣言

私たちのまち前橋は、雄大な赤城山を背景に利根川、広瀬川などの美しい流れと緑豊かな自然に恵まれています。

この環境を楽しみ、守り、育て、将来の世代に引き継いでいくことは、私たちに与えられた権利であり、責任でもあります。

私たちは、恵み豊かな環境を守り、より良い環境を築き、人と自然が共生する環境・文化都市を創造するため、次のことを宣言します。

- 環境を汚すことのない、まちづくりを進めます。
- 動物や植物と身近にふれあえるよう、地域の自然を守ります。
- 美しい川の流れや木々の緑などをいかして、住みよいまちをつくりまします。
- 地球にやさしい環境づくりを、私たちの家庭・地域から始めまします。
- みんなで良い環境を守り、つくる活動に参加まします。

平成十六年七月二十九日



6月5日(金)は環境の日。6月は環境月間です。地球温暖化をはじめとする環境問題を解決するために、日ごろのライフスタイルを見直し環境に優しい生活を心掛けまします。市では平成12年3月に、環境基本条例を制定。16年7月には「前橋市環境都市宣言」を行いました。本年度は宣言から5年目の年。宣言の趣旨を再認識し、あらためて環境問題を考え行動していきまします。

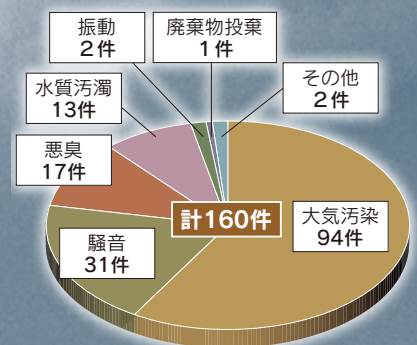
問い合わせは  
環境課 ☎898-6262

## みんなで心掛けよう 周囲に配慮した生活

昨年度、市が受け付けた公害苦情は160件。中でも焼却の苦情を含む大気汚染が大きな割合を占めています。原則として、ごみなどの焼却は法律と県条例で禁止されています。家庭ごみの焼却も規制対象となる場合があるので注意まします。

近年、工場や事業所周辺が宅地化されたことにより、生活環境の苦情が増加。これらの事例は近隣間のトラブルとして多数寄せられますが、規制対象にならないことが多く、解決が長期化まします。普段から周囲に配慮した生活を心掛けまします。

また、梅雨になると、鉱油などが河川に流出する事故が起りやすくなります。下流域に悪影響を与えないよう、事業者は取り扱いに十分注意まします。



平成20年度 公害の種類別受け付け件数

# 環境都市宣言5周年を記念して

## さまざまな イベント

問い合わせは 環境課 ☎898-6292

環境都市宣言5周年事業として次のイベントを実施します。

### ■まえばし環境家族

家族でできる環境への取り組みについて協定を結んだ家族を、市長が「まえばし環境家族」として認定。本年度は、小中学生がいる家族を対象に実施。

### ■CO<sub>2</sub>ダイエット宣言および記念植樹

身近でできる省エネ行動を宣言し、実行することで、CO<sub>2</sub>(二酸化炭素)の排出削減を図るとともに、植樹によりCO<sub>2</sub>を吸収しようとする運動。

### ■まえばし水と緑の環境賞

良好な環境の創造と保全に取り組んでいる家族・団体などで、顕著な実績を有するものを表彰。

### ■環境問題講演会

環境について広く市民に興味や関心を持ってもらうことを目的に、11月21日(土)に「まえばし水と緑の環境賞」の表彰と併せて開催予定(詳細は後日掲載)。

### ■環境パネル展

市役所でエコドライブ・ごみの減量・リサイクルに関するパネル、下表の公民館で地球温暖化に関するパネルを展示。

会場	期間
市役所1階市民ロビー	6月1日(月)～12日(金)
下川淵公民館・永明公民館	6月1日(月)～5日(金)
芳賀公民館・桂萱公民館	6月8日(月)～12日(金)
南橋公民館	6月15日(月)～19日(金)
東公民館	6月22日(月)～26日(金)
元総社公民館	6月29日(月)～7月3日(金)

### ■CO<sub>2</sub>家計簿

電気使用量の記録により家庭から排出されるCO<sub>2</sub>の量を知り、環境に配慮した生活を始めることを目的にCO<sub>2</sub>家計簿を実施。この参加者を募集します。電力会社から届く検針票を基に電気使用量を記録してください。7月から9月までの3カ月間実施し提出すると、抽選で300人に図書カードをプレゼント。家計簿は、市役所や各支所・各地区公民館で配布。また、参加者を対象に、次の講座などを無料で行います。

申し込み＝7月31日(金)までに市役所環境課へ直接

#### ①省エネ講座

家庭で簡単にできる省エネについて、お茶を飲みながら楽しく学びます。

日時＝7月24日(金)午後1時30分～3時30分

会場＝総合福祉会館

対象＝CO<sub>2</sub>家計簿の参加者、先着40人

用意する物＝筆記用具、マイカップ、マイフォーク

申し込み＝CO<sub>2</sub>家計簿の申し込み併せて

#### ②CO<sub>2</sub>家計簿出前講座

グループを対象に、家庭でできる省エネのポイントや地球温暖化、CO<sub>2</sub>家計簿の記入の仕方などを市職員が説明します。

#### ③エコワットの貸し出し

機器の消費電力を調べるエコワットを10個用意。希望者に貸し出します。貸し出し期間は2週間以内です。

#### ④家庭の省エネ大事典

希望者に家庭の省エネ大事典を配布。電気の使用法や、家庭でできる省エネのヒントが掲載してあります。

★以上3つの申し込みは9月30日(水)までに市役所環境課へ直接

## 家庭でできる 省エネのヒント



### ■照明器具

54Wの白熱電球から12Wの電球形蛍光灯ランプに替えると、年間約1,850円の節約。CO<sub>2</sub>は約35.7kgの削減に。



### ■温水洗浄便座

使わないときはフタを閉めると、開けたままと比較して年間約770円の節約。CO<sub>2</sub>は約14.8kgの削減に。



### ■携帯電話

充電が終わったらアダプターをコンセントから抜いておくと、アダプターをつないだままと比較して年間約90円の節約。CO<sub>2</sub>は約1.8kgの削減に。(3日に1度、1時間30分充電した場合)



### ■機器を買い替えるとき

省エネ性能の高い物を選びましょう。家電製品などの技術の進化は目覚ましく、省エネ性能も高くなっています。

平成  
21年度  
特別巡回

# ラジオ体操・ みんなの体操会



6月28日(日)は  
市立前橋高に集まれ!!



日時=6月28日(日)午前5時55分  
会場=市立前橋高グラウンド(雨天の場合は同体育館・室内履きを用意)  
対象=どなたでも、先着2,000人(雨天の場合は先着800人)  
申し込み=当日午前5時45分までに会場へ直接  
ラジオ放送予定=〈NHK第1〉6月28日(日)午前6時30分~40分  
テレビ放送予定(晴天時のみ)=〈NHK衛生第1〉7月4日(土)・5日(日)、午前5時55分~6時〈NHK総合〉7月23日(木)午前9時25分~30分

問い合わせは スポーツ課 ☎898-5832

## 順次振り込み中です 定額給付金や子育て応援特別手当

本市では、4月13日から定額給付金及び子育て応援特別手当の申請受け付けを開始し、順次振り込みの手続きを行っています。5月末までに申請済みの人への振り込みは、6月下旬までに完了する予定。6月の振込予定日は、2日(火)(富士見地区)・12日(金)(富士見地区を除く)・17日(水)・26日(金)です。振り込みが完了した人には振込済通知書を郵送します。

まだ申請をしていない人は、忘れずに早めの申請をお願いします。

問い合わせは  
定額給付金等支給室 ☎898-5836  
富士見地区の人は富士見支所へ  
定額給付金については 総務課 ☎288-2211  
子育て応援特別手当については 福祉課 ☎288-1943

## お父さんありがとう 感謝の気持ちを バラに込めて



父の日キャンペーンとして、「ばら園まつり」最終日に切りバラを配布します。  
日時=6月7日(日)午後3時(午後2時から引換券配布)  
会場=敷島公園ばら園  
対象=一般、先着500人

問い合わせは 公園緑地課 ☎898-6842

# 元気な前橋実現のため 皆さんの提言を



市民の皆さん誰もが提言でき、またそれらを市政に反映させるために設けられた「市長への手紙」。寄せられた手紙は市長と各担当部課が内容を検討し、希望者には市長が回答します。「市長への手紙」専用のハガキは市役所や各支所・出張所など市内57カ所に設置。これ以外の用紙での郵送やファクス・Eメールで送付する場合は「市長への手紙」と明記してください。

また、市庁舎1・2階には「発言箱」を設置。市役所に来た際、気付いたことなどを投かんしてください。

本年度から市民提案推進室を設置。皆さんからいただいた提言を今まで以上に市政に反映していきます。

**「市長への手紙」専用ハガキ**＝様式に沿って記入し、通常のハガキと同様に投かん(料金負担なし)

**ファクス・Eメール**＝市政への意見と、住所・氏名・年齢・電話番号を記入し、ファクス(224-1288)、Eメール(tegami@city.maebashi.gunma.jp)へ

問い合わせは **市政発信課** ☎898-6644

## 「市長への手紙」専用ハガキ設置場所

市庁舎1階総合案内	城南公民館	総合福祉会館
大胡支所	宮城公民館	しきしま老人福祉センター
宮城支所	柏川公民館	ひろせ老人福祉センター
柏川支所	富士見公民館	おおとも老人福祉センター
富士見支所	第二コミュニティセンター(前橋保健センター内)	かすかわ老人福祉センター
水道局	第五コミュニティセンター(文京町三丁目)	日吉児童館
にぎわい商業課(前橋プラザ元気21内)	総合教育プラザ	朝倉児童館
観光課(旧ウォーク館)	市立図書館	大友児童館
中央公民館	前橋文学館	下小出児童館
上川淵公民館	市民文化会館	柏川児童館
下川淵公民館	市民文化会館大胡分館	前橋テルサ
芳賀公民館	児童文化センター	あいのやまの湯
桂萱公民館	前橋総合運動公園	柏川温泉元気ランド
東公民館	大胡総合運動公園	見晴らしの湯ふれあい館
元総社公民館	市民体育館	群馬銀行本店営業部
総社公民館	宮城体育館	東和銀行本店営業部
南橋公民館	市保健所(朝日町三丁目)	しのもめ信用金庫前橋営業部
清里公民館	前橋保健センター	あかぎ信用組合本店
永明公民館	大胡保健センター	商工会議所

## ずっとおいしく飲めるように

### 見つめ直そう「水」のこと

問い合わせは **水道局総務課** ☎898-3012

6月1日(月)から7日(日)までは「水道週間」です。今年の全国統一標語は「おいしいね この水未来に いつまでも」。普段、何げなく使っている水道の水も無限ではありません。次の点に気を付け、「水」を大切に使いましょう。

#### ■蛇口の開閉は小まめに

水を使うときには、小まめに蛇口を開閉し、使用後はしっかり閉めましょう。蛇口からポタポタ落ちる水でも、1日で約50ℓ、1カ月で約1,500ℓにもなります。一人一人が、無駄のない上手な水の使い方を心掛けてください。

#### ■水漏れをチェック

家にある蛇口をすべて閉じてから水道メーターを確認してください。銀色のパイロットマークが少しでも回っていれば漏水しています。早めに水道局指定の工事店へ修理を依頼しましょう。



大好きおいしい水

## ローズタウン中通線など

# 都市計画案の縦覧

前橋都市計画道路、大胡都市計画道路の変更案を縦覧します。概要は右表のとおりです。なお、この案について意見のある人は、縦覧期間中に県案は県へ、市案は市へ意見書を提出できます。

**日時**＝6月9日(火)～23日(火)の執務時間内

**縦覧場所**＝県案は県都市計画課、前橋土木事務所および市役所都市計画課、市案は市役所都市計画課

問い合わせは  
**県都市計画課 ☎226-3656**  
**市都市計画課 ☎898-6948**

都市計画道路の変更概要		
都市計画案	名称	変更区間
県	昭和大橋大胡線 3.3.78号	富田町 延長約140m 幅員15m
	茂木・堀越線 3.4.4号	茂木町 延長約60m 幅員14m
市	ローズタウン中通線 3.5.109号	富田町 延長約730m 幅員13m

## 長期優良住宅の建築 申請で諸税の優遇

6月4日(休)に「長期優良住宅の普及の促進に関する法律」が施行されます。これに合わせて、長期にわたり良好な状態で使用する措置をした住宅を建築する際に、建築・維持保全計画の認定申請を受け付け。認定されると、建築時の登録免許税や不動産取得税、固定資産税、所得税の優遇が受けられます。

問い合わせは  
 認定申請については **建築指導課 ☎898-6753**  
 税制については **資産税課 ☎898-6218**  
**市民税課 ☎898-6204**

## 耐震改修費を補助 地震に強い住宅を

木造住宅の耐震改修費を補助します。希望者は、補助の要件について事前に問い合わせを。詳しくは本市ホームページをご覧ください。

**対象住宅**＝木造住宅耐震診断者派遣事業による耐震診断の結果、上部構造評点 $\geq 1.0$ 未満

**対象者**＝本市在住で対象住宅を所有する個人

**募集**＝先着5戸

**補助額**＝耐震改修に要する設計費や工事費、工事監理費の3分の1(上限50万円)

**申し込み**＝12月25日(金)までに建築指導課(☎898-6752)へ直接



前橋テルサに隣接する施設

## シーズポートに出店しませんか

シーズポート(千代田町二丁目)のテナントを募集します。概要は下表のとおり。詳しくは本市ホームページをご覧ください。

テナント募集概要				
階数・店舗	面積	家賃(月額)	管理費(月額)	敷金
1階・106号室	26.41m <sup>2</sup>	3万9,240円	6,074円	家賃3カ月分
地下1階・001号室	225.86m <sup>2</sup>	16万5,550円	5万1,947円	

**申し込み**＝7月15日(水)までに前橋プラザ元気21内にぎわい商業課(☎210-2273)へ直接

# 受診シールを郵送 健康チェックを受けて

本年度の各種健(検)診受診シールを対象者へ郵送しました。  
封筒が届いたら、シールや同封の資料を必ず確認してください。



本年度のシールは薄い緑色

## ■受診方法

個別健(検)診か集団健(検)診のどちらかを受診できます。  
個別健(検)診は市内約230の医療機関で受診する方法です。  
事前に医療機関へ予約してください。集団健(検)診は、保健センターや公民館などの会場で受診できます。詳しくは、同封の「健康診査のお知らせ」、「健康のしおり」で確認してください。  
また、本市ホームページにも掲載しています。

**受診期限**＝平成22年2月末日

## ■社会保険などの加入者は

昨年4月から、さわやか健診(基本健診)に替わり各医療保険者が実施する特定健診が始まりました。社会保険などの被扶養者は、新さわやか健診受診時に、受診シールのほかに「特定健診受診券」などが必要。詳しくは、加入している医療保険者へ問い合わせてください。

## ■転入した人は

4月1日以降に本市へ転入した人には受診シールを交付しますので、健康増進課へ連絡を。また、国保に加入する人は、先に市役所国民健康保険課で加入手続きをしてください。

## ■用意する物

### ●がん・骨粗しょう症・歯周疾患・肝炎ウイルス検診

健康診査受診シール、本人負担金(70歳以上、生活保護受給

世帯、市民税非課税世帯の人は無料)。

## ●新さわやか健診

医療被保険者証(生活保護受給票)、健康診査受診シール。

また、40歳から74歳までの人は特定健康診査受診券(国保加入者は受診シールに含む)と健診質問票が、後期高齢者医療被保険者は後期高齢者健康診査受診券(受診シールに含む)が必要です。

65歳以上の人は自己チェック表(要支援・要介護認定者は不要)を記入して持参してください。

問い合わせは

新さわやか健診・シール発行については

健康増進課	☎220-5784
各種がん検診については	同課 ☎220-5783
特定健診については	国民健康保険課 ☎898-6249
後期高齢者健診については	同課 ☎898-6253
自己チェック表については	介護高齢課 ☎898-6133

## 身近な市販薬を 安全に分かりやすく



風邪薬や胃腸薬など、処方せんがなくても身近な薬局やドラッグストアで購入できるのが市販薬。薬は病気を治す一方で、副作用などのリスクもあります。そこで、より安全に安心して市販薬を利用できるよう、6月から市販薬の販売制度が変更されました。

### ■市販薬を3つの区分に分類

リスクが高い物から順に、第1～第3類医薬品に分類し、薬の外箱などに表示します。また、店舗ではリスクの程度が分かるように区別して陳列します。

### ■専門家がアドバイス

販売するときに、リスクの分類ごとに専門家が積極的に情報提供し、相談に応じます。

### ■専門家の明確化

「薬剤師」のほかに「登録販売者」が新たに専門家として加わりました。なお、市民の皆さんに専門家であることが分かるように名札の着用が義務付けられています。

問い合わせは  
保健総務課 ☎220-5782

## 日ごろの心掛けで 大切な歯を守ろう



6月4日(木)から10日(水)までは歯の衛生週間。今年のスローガンは「今日もご飯がおいしいね 感謝をこめて さあ歯磨き」です。

永久歯を1本でも失うと「食べる」、「話す」、「笑う」などの日常生活に支障が出ます。歯を失う主な原因となる虫歯と歯周病は、口の中を清潔に保つ事で予防できます。磨き残しがないよう、丁寧に磨いてください。また、定期的にかかりつけの歯科医療機関で健診を受けましょう。

### ■歯周疾患検診

30歳、40歳、50歳、60歳、70歳の人を対象に歯周疾患検診を行います。対象者へは5月に受診シールを送付。歯科医療機関で検診を受けましょう。

なお、4月以降に本市へ転入した人には受診シールを交付しますので、健康増進課へ連絡を。

問い合わせは  
健康増進課 ☎220-5783

## いきいき まえばし人

### 地域の伝統野菜を次世代へ



上泉理想大根の採種者  
渡辺 善衛さん・73歳  
上泉町

群馬の郷土野菜「上泉理想大根」。練馬大根を基に品種改良し、上泉町を中心に栽培されてきた。善衛さんは、このダイコンを生産し、採種を続けている唯一の採種者だ。

「父が地元の人たちと一緒に品種改良を重ね、できあがったのがこのダイコンなんです。土壌が柔らかく水はけが良い赤城南面の風土に合った、まさに理想のダイコンですね」  
善衛さんが昭和33年、父・故友作さんが36年に、全国農林産物品評会で最高賞の農林大臣賞を受賞。全国的にも高い評価を受けた。



「当時は採種組合もあり、多くの人が生産していました。地元の人たちの手によって継承されてきた、

本当の意味での郷土野菜なんです」  
上泉理想大根を空っ風で干し上げたたくあんは格別。甘みが出てパリパリとした歯応えになる。

「どんなに忙しくてもたくあん作りは欠かしません。妻をはじめ、子どもや孫たちにも好評ですよ」  
趣味は読書。歴史物が好きで本を読んでいると時間を忘れ夢中になる。

「剣聖と呼ばれた上泉伊勢守信綱は、上泉町の出身。こういった地元の歴史も興味深いですよ」  
3年前から荻窪町の農産物直売所「味菜」での上泉理想大根の栽培・収穫・加工のイベント事業に参加し、普及に貢献。興味がある人には種を分けている。これからも、貴重な郷土野菜を次世代に引き継いでいってほしい。

ほしい。

## いにしえ 万華鏡 その三

### 赤城南ろくの大豪族の面影

### 大室公園・大室古墳群

国道50号線と県道深津・伊勢崎線が交差する東大室町の信号を北上すると、右手の高台に大室公園の林が見えてきます。赤城南ろくの中央に位置する城南地区は、雄大な赤城山の眺めが素晴らしい自然に恵まれたところです。

### 大室公園は、こうした自然環境を生かした南北500m、東西1,000mの広大な敷地を持つ、本市を代表する総合公園。この公園の中に大室古墳群があります。広さもさることながら大小さまざま

な古墳が連なる、古墳県・群馬を代表する古墳群。中でも100級以上の大型古墳が3基まとまって存在し、いにしえの繁栄の様子がしのべれます。これらの古墳は昭和2年4月に国史跡に指定され、平成16年度で整備が終了。現在は一般公開しています。

3基の古墳にはそれぞれ特色があります。まるで黄泉の国へつながるような細長い石室の「前二子古墳」、二重の周堀に囲まれ、盾を持つ人物埴輪に厳重に警護された「中二子古墳」、埋葬の儀式が復元された「後二子古墳」。

これらの古墳以外にも、いろいろな埴輪が設置された「小二子古墳」や「内堀1号墳」「内堀4号墳」なども見学できます。公園内には養蚕農家である赤城型民家を中心とした民家園もあり、昔の暮らしをしのぶことができます。

初夏のひととき、新緑の中で歴史に思いをはせながら過ごしてみませんか。



復元された円筒埴輪

問い合わせは 文化財保護課 ☎231-9531



# ローズアップ



中核市・新橋誕生記念  
前橋ばら園まつり 5月16日(土)

## 7,000本のバラに包まれて

5月16日、「ばら園まつり」のオープニングセレモニーが行われました。会場は600種7,000本のバラに包まれ、即売会やピオリラ演奏、ミニバラのプレゼントなど多彩な催しを開催。多くの方がバラの花を楽しみました。まつりは6月7日まで開催しています。



## 朔太郎忌で偉業しのび

前橋文学館で5月10日、第37回朔太郎忌が開催されました。文学館友の会会員による合唱、朔太郎詩の朗読に続き、講演、マンドリン演奏などが行われ、参加者は郷土の詩人・萩原朔太郎の偉業をしのびました。

## 新たな飛躍と発展誓う

5月22日、市立前橋高で創立80周年記念式典を開催。昭和4年に高等家政女学校として創立以来、長い歴史と伝統を積み重ねてきました。式典では、生徒代表が「誓いのことば」を述べ、さらなる飛躍と発展を誓いました。



### スポーツ

#### 教室

##### 市民体育館

##### □空手道

日時 6月16日～7月14日の火  
木曜8回、午後7時～9時  
対象 小学生以上、先着30人  
費用 2,000円（小中学生  
は1,000円）と施設使用料

6月14日(日)までに同館 ☎265-0900へ

##### 前橋総合運動公園

##### □テニス

日時 7月4日～8月22日の土  
曜6回、午前10時～正午  
対象 19歳以上、60人（抽選）

## スポーツ大会情報

- 親善交流ソフトバレーボール(6月20日(土)、宮城体育館)
- ボウリング(6月20日(土)、ボウルジャンボ前橋)
- スマイルボウリング(6月30日(火)、市民体育館)
- サッカー(9月23日(水)決勝、大胡総合運動公園など)

詳しくは市民体育館 ☎265-0900) に問い合わせるか、本市ホームページをご覧ください。



費用 3,500円

##### □エアロビクス

日時 ①7月6日～9月14日の  
月曜10回②7月8日～9月9日  
の水曜10回、午後6時45分～7  
時45分③7月8日～9月9日の  
水曜10回④7月10日～9月18日  
の金曜10回、午前10時30分～11  
時30分  
対象 中学生以下を除く、各40  
人（抽選）  
費用 各2,000円と施設使  
用料

##### □太極拳

日時 ①7月9日～9月17日の  
木曜10回、午後2時30分～4時  
②同午後6時30分～8時  
対象 中学生以下を除く、各30  
人（抽選）  
費用 各2,000円と施設使  
用料

③以上3つの教室は6月15日(月)  
(必着)までに往復ハガキで(各  
コース1人1通)。教室名(曜  
日・時間)・住所・氏名・年齢・  
電話番号を明記し、〒379-

2107 荒口町437-2・前  
橋総合運動公園(☎268-1  
911)へ

##### 大渡温水プール・トレーニングセンター

##### □太極拳

日時 ①7月7日～9月15日の  
火曜10回、午後2時～3時30分  
②同午後6時30分～8時  
対象 中学生以下を除く、各30  
人（抽選）  
費用 各2,000円と施設使  
用料

##### □ヨガ

日時 ①7月7日～9月15日の  
火曜10回②7月8日～9月16日  
の水曜10回③7月11日～9月19  
日の土曜10回、午前10時30分～  
正午④7月10日～9月18日の金  
曜10回、午後1時30分～3時  
対象 中学生以下を除く、各40  
人（抽選）  
費用 各2,000円と施設使  
用料

⑤以上4つの教室は6月15日(月)  
(必着)までに往復ハガキで(各  
コース1人1通)。教室名(曜  
日・時間)・住所・氏名・年齢・  
電話番号を明記し、〒371-

0854 大渡町二丁目3-11・  
大渡温水プール・トレーニング  
センター(☎253-7811)へ

##### □エアロビクス

日時 ①7月6日～9月14日の  
月曜10回、午前10時30分～11時  
30分②同午後7時～8時③7月  
8日～9月16日の水曜10回、午  
後7時～8時  
対象 中学生以下を除く、各40  
人（抽選）  
費用 各2,000円と施設使

用 各2,000円と施設使



リズムに合わせて運動

##### □フラダンス

日時 7月8日～9月16日の水  
曜10回、午後2時～3時30分  
対象 中学生以下を除く、30人  
(抽選)  
費用 2,000円と施設使用  
料

⑥以上3つの教室は6月15日(月)  
(必着)までに往復ハガキで(各  
コース1人1通)。教室名(曜  
日・時間)・住所・氏名・年齢・  
電話番号を明記し、〒371-

0854 大渡町二丁目3-11・  
大渡温水プール・トレーニング  
センター(☎253-7811)へ

##### 六供温水プール

##### □アロマフィットネスヨガ

日時 ①7月15日～9月16日の  
水曜10回②7月17日～9月25日  
の金曜10回、午後7時～8時  
対象 中学生以下を除く、各30  
人（抽選）  
費用 各4,000円

費用 各4,000円

6月16日(火)(必着)までに往  
復ハガキで(各コース1人1通)。  
教室名(曜日)・住所・氏名・  
年齢・電話番号を明記し、〒3  
71-0804 六供町1068・  
六供温水プール(☎243-1  
308)へ

その他の施設

□元気ひろげたいそう体験  
日時 6月22日(月)午前10時～11  
時30分  
会場 前橋プラザ元気21  
対象 市内在住・在勤の人、先  
着20人

6月19日(金)までに施設管理公  
社 ☎220-5073へ

□元気ひろげたいそう普及員養成  
日時 6月23日(火)午前9時～午  
後4時  
会場 総合福祉会館  
対象 市内在住・在勤の人、先  
着20人

6月22日(月)までに施設管理公  
社 ☎220-5073へ

□初心者クラシックバレエ体験  
日時 6月10日(水)午後2時30分  
～3時40分  
会場 前橋テルサ  
対象 未経験者、先着16人  
費用 1,050円

6月7日(日)午前11時から同館  
☎231-3943へ

231-3943へ



## こんにちは 市長です

地域活動にも  
積極的に参加を

(5月13日・新規市内就職者激励大会)

皆さんの輝く未来のためには、先輩方の長年の知識や技術を確実に継承するとともに、既定の概念にとらわれず、新たな発想を持って仕事に取り組んでいくことが極めて重要です。本市が活力にあふれ、元気で楽しいまちとなるには、市民の皆さんに「市民力」を発揮してもらわなければなりません。皆さんも各企業でご活躍いただくとともに、広く社会へ目を向け、地域活動への積極的な参加をお願いします。

「ものづくり人財スキルアップ

### 基礎力を身に付けて 製造現場の改善に

### 商工業

前橋総合運動公園コミュニティプールは設備点検などのため、6月22日(月)から30日(火)まで休場します。なお、健康運動指導室(アリーナ)は利用できます。  
☎同プール ☎268-1911

### 総合運動公園プール 点検などで休館

☎6月13日(土)午前11時から同館  
☎231-3943へ

☐テルサフィットネススクール

前橋テルサフィットネススクール			
講座名	日時	対象	費用
初めてのクラシックバレエ	7月1日～9月30日の水曜11回、午後2時30分～3時40分	16歳以上、先着16人	1万3,200円
60歳からのゆうゆう水泳	7月2日～9月24日の木曜11回、午前11時～正午	60歳以上でクロール25m泳げる人、先着10人	1万1,550円
楽しく踊ろう! ヒップホップ入門	7月4日～9月26日の土曜10回、午後5時15分～6時30分	16歳以上、先着15人	1万2,000円
60歳から始める水泳教室	6月29日～9月28日の月曜10回、午前11時～正午	60歳以上の初心者、先着20人	1万500円
やさしいジャズダンス	7月6日～9月28日の月曜11回、午前10時40分～11時40分	16歳以上、先着18人	1万3,200円

講座名・日時・対象・費用 表のとおり



丁寧な説明で分かりやすく

創業に必要な知識や経営技術を学ぶ「創業支援塾」を開催。創業者の体験談などを通じて、

### 知識や技術学んで 創業の夢を実現

☎工業課 ☎210-2274へ  
対象 市内中小企業の技術者、先着30人

「講座」を開催。群馬工業高等専門学校教授・下田祐紀夫さんを講師に招き、品質や工程改善の基礎力を身に付けます。  
日時 7月8日(水)・22日(水)、午前10時～午後4時  
会場 群馬産業技術センター(亀里町)

前橋けいりん  
開催日

チャメット君

6/13～21(場外)

JR駒形駅から大室公園、上毛電気道を巡り、18kmを歩くハイキングを開催します。  
日時 6月13日(土)午前9時～11時、JR駒形駅構内で受け付け  
対象 一般、先着1,000人  
費用 500円  
☎6月10日(水)までに駅からハイキング事務局 ☎03-5719-3777 (受付番号0591

### 古墳や花名所を巡る ハイキングに行こう

### 観光

☎工業課 ☎210-2274へ  
会場 前橋プラザ元気21  
対象 これから開業する人・開業後5年以内の人、先着30人

総務省による「経済センサス(基礎調査)」が全国一斉に実施されます。これは7月1日(水)を基準日にすべての事業所と企業を対象に行われ、従業者規模などの基本的構造を明らかにすることが目的。6月下旬に県知事から任命された調査員が伺いますので、ご協力をお願いします。なお、調査票の内容の秘密は厳守され、統計以外の目的には一切使用しません。  
☎政策推進課 ☎898-6518へ

### 事業所などを対象に 経済活動の統計調査

### 調査

2)へ  
☎前橋観光コンベンション協会 ☎235-2211へ

「朔太郎と前橋」出版記念トーク  
朔太郎の足跡が語るもの

前橋文学館発行の「朔太郎と前橋」発刊を記念して、監修者の石山幸弘さん、野口武久さんや波宜亭倶楽部の野本文幸さん、藤井浩さんを招き、パネルディスカッションなどを開催。6月28日(日)まで関連展示も行います。  
日時 6月7日(日)、午後1時30分～3時30分  
会場 前橋文学館  
対象 一般、先着100人  
☎当日同館 (☎235-8011) へ直接

文化

中央公民館

☎210-2199

□サマーコンサート

前橋マンドリン楽団によるマンドリンの演奏とフラサークルによるフラダンスの公演を開催。  
日時 6月20日(土)午後2時  
会場 前橋プラザ元氣21・3階ホール  
対象 一般、先着400人  
☎当日会場へ直接

市立図書館

☎224-4311

□思い出の映画劇場

日時 6月17日(水)午後2時  
内容 「夏の遊び」(イングマル・ペルイマン監督)

□子ども図書館

☎230-8833

□おはなしの会

日時 6月6日(土)・13日(土)・27日(土)、午後2時15分〜50分  
内容 絵本の読み聞かせ、紙芝居など

多胡碑を中心に  
古代史を紹介

吉井町との合併を記念して、国指定特別史跡の多胡碑・山上碑・金井沢碑を取り上げた特別展を開催。多胡碑記念館では常設展示も行っています。ぜひ、お越しください。

□特別展「多胡碑は語る」上野三碑からみた古代の高崎

日時 7月3日(金)〜8日(水)、午前9時〜午後6時(8日は



歴史を伝える古碑

高崎  
だより

午後1時まで)

会場 高崎シティギャラリー(高松町)

☎文化財保護課 ☎027-321-1292

□多胡碑記念館常設展示

時間 午前9時30分〜午後5時(月曜休館)  
会場 多胡碑記念館(吉井町池)

入場料 一般200円、大学生100円

☎同館 ☎027-387-4928

蔵書整理で休館

6月16日(火)から22日(月)まで蔵書整理のため、こども図書館は休館します。  
なお、市立図書館と各地区公民館などの図書室は通常どおりです。

市民文化会館

☎221-4321

□アリア&ネストルフラメンコ舞踊団

日時 10月28日(水)午後7時  
内容 魂を揺さぶる情熱のフラメンコ  
入場料 4,500円(全席指定)

前売り 6月28日(日)から同館で  
□キエフ・バレエ団「くるみ割り人形」  
日時 12月16日(水)午後6時30分  
内容 音楽に彩られたおとぎの世界が広がる、チャイコフスキ作バレエ

寄付



□6万円 南町三丁目・家坂慶子ダンシングスタジオの生徒さんから、国際交流のために。



極上のバレエで魅了

市民文化会館大胡分館

☎283-1100

入場料 S1万1,000円、A9,000円、B7,000円、C5,000円  
前売り 同館で

□シャント演劇館出演劇団募集  
アマチュア劇団の公演「シャント演劇館」に出演する劇団を募集します。  
期日 来年2月〜3月の土日曜2回

対象 市内在住・在勤・在学の人を1人以上含む高校生以上のアマチュア劇団(個人も可)、1団体(選考)

発表作品 著作権に触れない物  
で新作・旧作は問わない

☎7月24日(金)までに郵送または直接。劇団名・代表者の住所・氏名・電話番号を明記し、台本など発表作品の詳細が分かる物

を同封して、〒371-0805南町三丁目62-1・市民文化会館「シャント演劇館」係(☎221-4321)へ

前橋テルサ

☎231-3211

□ロビーコンサート

日時 6月20日(土)午後0時30分〜1時  
内容 ソプラノ&クラリネット&ピアノ「シューベルトの調べにのせて」

□カルチャーサロン講座

前橋テルサカルチャーサロン	
講座名	期日
お互いのタイプと対応法を知る	6月16日(火)
「しょうがないかあ」をやめて、イキイキ生きよう!	6月20日(土)
ワードで暑中見舞いを作ろう!	
※時間、対象、費用など、詳しくは前橋テルサに問い合わせるか同館ホームページ( <a href="http://www.maebashi-terrsa.or.jp">http://www.maebashi-terrsa.or.jp</a> )をご覧ください。	

講座名・期日 右表のとおり  
☎同館へ

## シウトラウスの恋を ワルツに乗せて描く

□映像コンサート

日時 6月18日(木)午後2時

会場 総合教育プラザ

内容 音楽映画「グレート・ワ  
ルツ」(ジュリアン・デュビエ  
監督)

☑視聴覚ライブラリー ☎230  
-9094へ

## おしやれに飾ろう オリジナルの竹かご

竹かご編み教室を開催。一輪  
挿しにぴったりの清涼感あふれ  
る竹かごを作りませんか。

日時 6月12日(金)午後1時~4  
時

会場 前橋プラザ元気21

対象 一般、先着20人

費用 500円

用意する物 タオル、木ばさみ  
定規、千枚通し

☑6月7日(日)午前10時から市民



さわやかに飾ろう

活動支援センター ☎210-2  
196へ

## 仕事帰りに楽しく 教養が身に付く講座

前橋アクティイで特別講座を  
開催。申込者が10人に満たない  
講座は中止します。なお、浴衣  
の着付けは浴衣を持参できる人  
に限りです。詳しくは同館ホー  
ムページ ([http://www5.wind.  
ne.jp/acty/](http://www5.wind.ne.jp/acty/)) をご覧ください。  
講座名・日時など 左表のとおり

前橋アクティイ特別講座				
講座名	日時	定員	費用	
楽しいコミュニケーション(会話術)	7月10日(金)・17日(金)・24日(金)	午後6時45分~8時45分	各20人	無料
浴衣の着付け	①7月11日(土)②8月8日(土)	午後1時~3時	各15人	1,200円
カラーコーディネート	7月13日(月)~18日(土)の4回	午後6時45分~8時45分 (18日は午前10時30分~午後0時30分)	各15人	各3,000円
アロマセラピー	7月22日(水)・29日(水)・8月5日(水)	午後6時45分~8時45分	20人	
ラッピング	7月23日~8月20日の木曜4回			

※各抽選。

対象 市内在住・在勤で35歳未  
満の勤労青少年

☑6月15日(月)(必着)までに往  
復ハガキで。講座名・住所・氏  
名・年齢・職業・電話番号を明  
記し、〒371-0854大渡  
町二丁目3-15・前橋アクティ  
イ(☎252-0500)へ

## セミナーなど参加し 趣味を広げませんか

勤労女性センターで特別講座  
やセミナーを開催。事前申し込  
みで3歳から6歳までの託児も

勤労女性センター特別講座・セミナー				
講座名	日時	定員	費用	
特別講座	気功	7月14日~8月11日 の火曜5回	20人	1,000円
	生花を使ったラッピング	7月27日~8月24日 の月曜5回	15人	6,500円
セミナー	健康応援セミナー ~健康と心のゆとり を求めて	7月13日(月)	各20人	無料
	コーヒーの上手な入れ方	7月28日(火)		

※各抽選。



仲間と一緒に楽しんで

できます。

講座名・日時など 上表のとおり  
会場 勤労女性センター(総合  
教育プラザ内)

対象 市内在住・在勤の勤労女  
性

☑6月15日(月)(必着)までに往  
復ハガキで。講座名・住所・氏  
名・職業・電話番号、託児を希  
望する場合は子どもの人数と年  
齢を明記し、〒371-0003  
5岩神町三丁目1-1・総合教  
育プラザ内勤労女性センター(☎  
230-9098)へ

## 市民芸術文化祭

□川柳大会

日時 7月11日(土)午前10時30分  
~午後4時

会場 市民文化会館

内容 課題「穏やか」「転ぶ」  
「平凡」「迷惑」「内輪」「八方美人」  
「祈る」「舞う」各2句詠(特別  
課題)「心」1句詠、参加吟1

## 友好都市少年合唱団の 交流コンサート中止

本紙5月15日号に掲載した、6  
月10日(水)に予定していたバーミン  
グハム市の少年合唱団交流コンサ  
ートは中止となりました。

☑文化国際課 ☎898-6516へ

## 文化財

## 大室古墳で古墳散策 復元品の公開も

大室古墳群の公開イベントを  
開催。市民ボランティアが制作  
した前二子古墳石室出土遺物の  
復元品の公開やスタンプラリー、  
勾玉作りなどを行います。

日時 6月13日(土)午前10時~午  
後3時

会場 大室公園

☑文化財保護課 ☎231-98  
75へ

## 相談

### 相談してください 行政への意見や要望

道路の整備や登記、雇用、年金など、国、県、市、特殊法人の業務について、苦情や意見・要望があるときは、行政相談委員にご相談ください。問題解決の手伝いをします。

問い合わせ生活課 ☎898-16100へ

## 青少年

### 赤城大沼のカッター乗船指導者は受講を

カッター技能講習会を開催。今夏に乗船を希望する団体の指導者は必ず受講してください。

期日 6月27日(土)～28日(日) (1



### 除草などの緊急雇用を実施 働く人を募ります

本市では緊急雇用創出事業を実施。この雇用者を募集します。

**募集事業** = ①除草など業務 ②森林整備業務

①は6月30日(火) ②は7月31日(金)までにハローワーク前橋 (☎290-2111)へ直接

管財課 ☎898-6654へ

泊2日)

会場 赤城少年自然の家

対象 同家利用団体の指導者、

先着15人

費用 3,600円

① 6月8日(月)～19日(金)に同家 ☎287-8227へ

## 児童

### 来年度の学校選択 10月から受け付け

本市では通学区域以外の学校を希望する場合、定められた距離の範囲内で学校を選択することができます。選択の対象となるのは、市内在住で来年度小学校に新入学する児童生徒。希望する家庭は手続きをしてください。なお、受け入れ人数を超えた場合は抽選となります。

学校選択制は来年度入学者で

## 児童館案内

児童館では楽しい催しがいっぱい  
詳しくは下記へ問い合わせを



日吉 ☎233-5122

朝倉 ☎265-1955

大友 ☎251-1337

下小出 ☎233-2622

粕川 ☎285-4000

毎月の行事は、本市ホームページに掲載しています

## 児童文化センター

☎224-2548

### 6月のプラネタリウム

日時 6月10日(土) 午前11時、午後2時30分

内容 「天文学シリーズ」 「銀河鉄道の旅」 「星座のお話」 「ヘルクレスの冒険」

### 子ども映画会

日時 6月20日(土) 午後1時30分  
内容 「がんばれスイミー」 「おじゃる丸 ちっちゃいもの大きなちから」

## 福祉

### 包括センター業務の委託先を募集します

来年度からの地域包括支援センター業務委託先を募集。募集期間は6月10日(水)から30日(火)まで。対象地域は若宮・城東・中川、南部・文京、大胡・宮城・粕川の3圏域です。この説明会を開催します。

日時 6月10日(水) 午後2時

会場 市立図書館

対象 厚生労働省令で定める者  
☎介護高齢課 ☎898-6275へ

### 身体障害者軽スポーツで 体力維持と交流を

身体障害者の体力維持増進と相互交流を図るため、ウォーキング、グラウンドゴルフなどの軽スポーツ教室を開催します。

日時 6月28日(日) 午前10時～午

## 総合福祉会館の利用抽選会 7月6日までに参加申し込みを

総合福祉会館と第四コミュニティセンターについて、10月から12月分までの施設利用抽選会を行います。今回から抽選会参加の申し込みが必要です。なお、抽選日の翌日からは、電話と窓口で予約を受け付けます。

日時 = 7月8日(水) 午前8時30分～55分

会場 = 総合福祉会館

① 7月6日(月)まで (土日曜を除く午前8時30分～午後5時)に同館 ☎237-0101へ

後3時(雨天中止)

会場 前橋総合運動公園

対象 身体障害者とその介護者など

用意する物 昼食

① 6月12日(金)までに障害福祉課 ☎220-5713へ

### 介護施設利用時の負担費用を軽減

市民税非課税世帯の人が介護保険施設や短期入所サービスを利用したとき、その食費・居住費(滞在費)が軽減される制度があります。市役所介護高齢課で「負担限度額認定」の申請をしてください。

また、昨年度認定を受けた人の有効期限は6月30日(火)まで。6月初旬に更新申請書を郵送しますので、7月以降も利用を希望する人は更新の手続きをしてください。

① 介護高齢課 ☎898-6157へ

### 老人福祉センター

#### ひろせ老人福祉センター

☎261-0880

65歳未満の人は入場料が必要です

☐臨時休館

7月2日(木)から4日(土)まで設備機器点検のため休館します。巡回バスコースについてはお問い合わせください。

☐元気ひろげたいそう

日時 6月22日(月)午後1時30分

～3時

対象 一般、先着30人

用意する物 体育館履き

☐健康教室「脱水・熱中症について」

日時 6月24日(水)午後1時30分

～3時

対象 一般、先着30人

☐以上2つの教室は6月8日(月)から同センターへ直接

☐防犯相談所

日時 6月8日(月)・25日(木)、午後1時～3時

対象 一般

☐当日同センターへ直接

☐6月の日曜開館日

期日 6月14日(日)

巡回バスコース 城南南部・駒形・上川淵・下川淵コース

#### しきしま老人福祉センター

☎233-2121

☐臨時休館

6月8日(月)から13日(土)まで設備機器点検のため休館します。巡回バスは早便・遅便ともに、

おおもとも老人福祉センターへ送迎します。

☐7月の日曜開館日

期日 7月5日(日)

巡回バスコース 早便 本庁東コース(遅便) 桂萱コース

☐おおもとも老人福祉センター

☎252-3077

65歳未満の人は入場料が必要です

☐ウクレレ演奏とマジックショー

日時 6月27日(土)正午

対象 どのなたでも

☐主催教室受講生募集

教室名 ①絵手紙 ②水墨画

日時 ①6月27日～9月26日の土曜6回 ②7月8日～10月28日の水曜6回、午前10時～正午

対象 市内在住の60歳以上の人

①は30人 ②は20人(各抽選。申し込みが5人未満は中止)

☐6月15日(月)までに往復ハガキで。教室名・住所・氏名(ふりがな)・年齢・電話番号を明記し、〒371-0847大友町一丁目12-10・おおもとも老人福祉センターへ

☐6月の日曜開館日 期日 6月21日(日) 巡回バスコース 早便 元総社コース(遅便) 東コース

### 税

忘れずに確認を 市・県民税の通知

市・県民税の納税通知書は6月9日(火)に発送する予定です。生活保護や災害被害を受けた場合など、特別の事由で納税が困難と認められる場合には、市・県民税が減免される場合があります。納期限日の7日前までに市民税課へ申請してください。また、本年度から寄附金税制が拡充。今までの対象に加えて、新たに市や県が条例で定めた寄附金が控除の対象となり、所得控除方式から税額控除方式にな

ります。詳しくは、本市ホームページをご覧ください。

☎市民税課 ☎898-6203

#### 個人住民税の支払い 来年度10月から変更

来年度から、年金所得に係る住民税の支払い方法が変わります。

65歳以上の年金受給者のうち、住民税の納税義務がある人は、来年度10月より公的年金からの特別徴収(引き落とし)に。年金所得の金額から計算した住民税のみが特別徴収の対象です。詳しくは、本市ホームページをご覧ください。

☎市民税課 ☎898-6207

#### きちんと納期に しっかり納税を

市税はそれぞれの納期限までに、金融機関または市役所収納課、各支所・出張所(コミュニティセンターを除く)、コンビニで納めてください。

☐便利な口座振替

納税には、安全で確実な口座振替が便利。預貯金口座のある金融機関(ゆうちょ銀行を含む)へ、通帳・届け出印・納税通知書を用意して直接申し込んでください。

☐納期通知書を紛失したとき

市・県民税や軽自動車税は市民税課、固定資産税・都市計画税は資産税課、国民健康保険税は国民健康保険課で再発行します。

☐納期限を過ぎると延滞金

納期限までに市税を納めないことを滞納といい、滞納すると定められた率で延滞金が加算されます。計画的に納税してください。

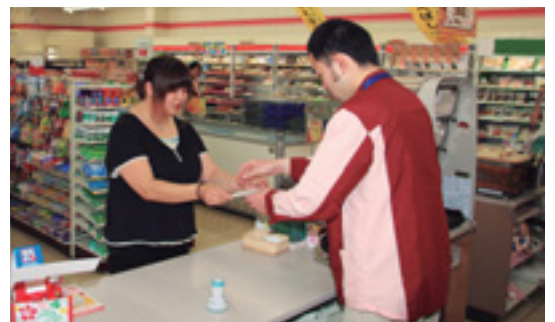
☐休日納税相談窓口

平日に来庁できない人のために、毎月第3日曜に、納税相談窓口を開きます。

日時 6月21日(日)午前8時30分～午後4時

会場 市役所収納課

☎課 ☎898-6233



コンビニで手軽に納税

## 監査結果を公表 市役所などで閲覧できます

本市の財務事務などについての監査結果を公表。市役所情報公開コーナー、各支所・公民館などで閲覧できるほか、本市ホームページにも掲載しています。

☎監査委員事務局 ☎898-6636

☎224-1111

## 新型インフルエンザ 感染の拡大防止に協力を

国内で新型インフルエンザの感染が確認されました。普段から体力づくりと衛生管理などの予防対策を心掛けましょう。

感染を防ぐためには、最新の正確な情報を把握して行動することが重要となります。市や国、県からの情報や新聞・テレビなど報道機関のニュースに注意してください。

なお、新型インフルエンザ感染が疑われる症状がある場合は医療機関を受診する前に、まず、下記へ電話で相談してください。

### 【発熱電話相談センター】

電話番号 = 220-1151 (市保健所)

受付時間 = 午前9時～午後8時 (土日曜も含む)

☎市保健所 ☎220-5781へ

## 年金

### 知っていますか 特別障害給付金制度

国民年金に加入していなかったため障害基礎年金などを受給していない障害者で、次のすべてを満たす場合、給付を受けられることがあります。①昭和61年3月以前に厚生年金や共済年金などに加入・受給していた人の配偶者が平成3年3月以前に学生で、国民年金に未加入であった②当時の病气やけがが原因で、重度の障害の状態にある。

なお、所得が一定額以上の人や老齢年金、遺族年金、労災補償などを受けている人は、給付金が制限されることがあります。

☎前橋社会保険事務所 ☎231

## 国保

1709へ

### 国保の脱退手続き 該当者は届け出を

国民健康保険(国保)に加入している人が、社会保険に加入したり被扶養者となったりしたときには、国保の脱退手続きが必要で、14日以内に本人か家族が届け出てください。国保加入者で本人の年収が130万円未満(60歳以上は180万円未満)であれば、家族が加入している社会保険などの被扶養者に該当する場合があります。家族が勤務する会社などへ相談してください。

☎国民健康保険課 ☎898-6250へ

## 6月の各種無料相談

相談名	日時	会場	問い合わせ
法律相談	火曜 午後1時～4時(予約は火曜は前週の木曜・18日(木)は15日(月)、午後2時から電話で)	市役所市民相談	
	6月18日(木)	大胡支所	
行政相談	6月9日(火)午前9時～正午	かずかわ老人福祉センター	市民相談 ☎898-6100
	6月11日(木)午後1時～3時	大胡支所	
	6月17日(水)午後1時～4時	市役所市民相談	
	6月18日(木)午後1時～3時	宮城支所	
	7月1日(水)午後0時30分～4時	ふじみ老人福祉センター	
公証相談	6月8日(月)午後1時～4時	市役所市民相談	
行政書士相談	7月6日(月)午後1時～4時		
登記相談	6月12日(金)午後1時～4時		
精神科医によるこころの相談	6月10日(水)・18日(木)、午後1時30分～3時(予約制)	市保健所	健康増進課 ☎220-5785
電話労働相談	6月17日(水)午後1時30分～4時、相談員は社会保険労務士・高橋憲一さん☎269-2328		工業課 ☎210-2276
	7月1日(水)午後1時30分～4時、相談員は同・古屋耕平さん☎224-8645		
心配ごと相談	月曜～金曜、午後1時～4時	総合福祉会館	社会福祉協議会 ☎237-5006
外国人相談	月曜、午後1時～5時・木曜、午前9時～午後1時。英語・中国語・ポルトガル語・スペイン語の4カ国語で面接相談	市役所外国人相談窓口	市国際交流協会 ☎243-7788

※次の相談は執務時間内(教育・青少年相談は月曜～土曜、午後7時まで)にいつでも相談できます。市民相談(☎898-6100)、DVセクハラ相談(☎898-6520)、家庭児童相談(☎223-4148)、母子家庭相談・女性相談(☎898-5700)、教育・青少年相談(☎230-9090)

## 人権標語

言葉には  
できないくらい  
の  
その重み

共愛学園中 3年 大畠 悠さん



三二情報

☐民事介入暴力など1日無料相談所  
日時 6月10日(水)午後1時30分～3時

会場 県青少年会館(荒牧町)

内容 暴力団員などによる各種被害、不当な要求行為、債権取り立てなどについて、弁護士・警察官・暴力追放相談委員が面接や電話相談

☑県暴力追放県民会議 ☎254-1100へ

☐赤城姫・淵名姫を募集

赤城山の観光をPRする第22代目赤城姫と淵名姫を募集。詳しくは本市ホームページをご覧ください。

対象 本市在住・在勤の18歳～29歳の女性(高校生を除く)

第2回定例会

本会議や総括質問 傍聴しませんか

第2回定例市議会を次の日程で開催します。議案や市政に対する総括質問も行われます。

☐本会議

日時 = 6月15日(月)午後1時、6月22日(月)午前10時、6月23日(火)午前10時、6月30日(火)午後1時

☐総括質問

期日 = 6月22日(月)、23日(火)

☑議会事務局 ☎898-5923へ



観光イベントをサポート

☑6月30日(火)までに所定の用紙に記入し、〒371-0192

富士見町田島240・富士見観光協会(☎288-2211)

へ郵送か直接

☐おもちゃの病院

日時 ①6月14日(日)②6月16日(火)③6月21日(日)、午前10時～正午

会場 ①は南橋公民館②は城南公民館③は総合福祉会館  
☑ポランティアセンター ☎232-3848へ

健康

健康サポートデーで生活習慣の見直しを

体脂肪や血圧測定、運動実習、健康相談などを行います。

日時 6月18日(木)①午後2時～4時②午後6時～8時

会場 前橋保健センター  
対象 一般、先着各15人

☑6月11日(木)までに健康増進課 ☎220-5784へ

禁煙のきっかけ作り お手伝いします

禁煙したいけれども、なかなかできない人を支援。呼吸一酸化炭素濃度測定・尿中ニコチン代謝物濃度測定後、面接を行います。

日時 6月22日(月)～24日(水)の執務時間内

会場 前橋保健センター  
対象 40歳以上の人

☑6月15日(月)までに健康増進課 ☎220-5784へ

正しい知識学んで未然に防ごう

骨粗しょう症教室を開催。保

会議を公開します

☐視聴覚ライブラリー運営委員会

日時 = 6月4日(木)午後3時30分

会場 = 総合教育プラザ

対象 = 一般、先着5人

☑当日午後3時～3時30分に会場へ直接

☑視聴覚ライブラリー ☎230-9094へ

☐都市計画審議会

日時 = 6月12日(金)午後2時

会場 = 市役所11階南会議室

対象 = 一般、先着10人

☑当日午後1時30分～50分に会場へ直接

☑都市計画課 ☎898-6943へ

☐教育委員会定例会

日時 = 6月16日(火)午後3時

会場 = 市役所11階南会議室

対象 = 一般、先着10人

☑当日午後2時30分～50分に会場へ直接

☑教育委員会総務課 ☎898-5803へ

健師・栄養士の話や運動実習を行います。

日時 7月8日(水)・16日(木)、午後1時30分～4時

会場 前橋保健センター  
対象 一般、先着20人

☑7月1日(水)までに健康増進課 ☎220-5783へ

料理を工夫しメタボの予防

☐はつぴい健康クッキング

日時 ①7月6日(月)②7月7日(火)③7月10日(金)、午前9時30分～午後1時30分

会場 ①は中央公民館②は東公民館③は元総社公民館

対象 一般、先着各30人  
費用 各400円程度

その他 託児希望者は問い合わせ

☑各開催日の1週間前までに健康増進課 ☎220-5783へ

健康テレホンサービス ☎234-4970

原稿検索と健康相談がインターネットでも利用できます。アドレスは <http://www.rajin.com/kenko/> です。

月曜 Ⅱ ストレスと胃

火曜 Ⅱ 食中毒にご注意

水曜 Ⅱ お子さんの耳は大丈夫?

木曜 Ⅱ ノロウイルスの知識

金曜 Ⅱ 頭痛とその対策

土日曜 Ⅱ 高齢者の難聴

直接相談タイム Ⅱ 医師が直接相談。6月10日(水)(婦人科・皮膚科)

18日(木)(歯科)、午後7時30分～9時

健康手帳

このコーナーに関する問い合わせは  
 歯科医師会事務局 ☎232-2046

だえき  
 唾液は大事

1日に分泌される唾液の量は約1.5%。大半は水分ですが、ほかにもさまざまな成分が含まれています。主な働きとして、①虫歯菌や食べかすを洗い流す洗浄作用②リゾチームやラクトフェリンが細菌の増殖を抑える抗菌作用③溶かされた歯を修復する再石灰化作用④虫歯菌が出した酸を中和する緩衝作用⑤アミラーゼがでんぷんを分解する消化作用⑥ムチンにより粘膜を保護し、食物を飲み込みやすくする保護作用⑦発音や会話をスムーズにする円滑作用⑧ペルオキシダーゼが細菌に抵抗し、発がん物

質を減弱する抗がん化作用⑨パロチンが歯や骨、筋肉を丈夫にして老化を防止するアンチエイジング効果などがあります。

唾液の分泌量はストレスや疲れ、加齢、薬の副作用などが原因で減少することがあります。最近、唾液の量が減り、口の中が乾燥するドライマウスという症状が増えています。ドライマウスは虫歯や歯周病、口臭、入れ歯による痛み、摂食困難などさまざまな問題の原因に。よく噛んで食事をする、ストレスをためない、唾液腺のマッサージなどで予防できます。心当たりのある人は、歯科医院で相談してみましょう。

前橋市歯科医師会 井上 貴司

		内 科				外 科		婦人科	耳鼻科	眼 科
休 日 当 番 医	7 日 (日)	吉田小児科医院 (児) 箱田町 ☎253-7733	斎藤医院(南町) (内) 南町二丁目 ☎221-0258	富士たちばな クリニック (内) 日輪寺町 ☎230-1155	わかま循環器科 内科医院 (内) 西片貝町五丁目 ☎243-8700	樋越ペイン クリニック (外) 樋越町 ☎284-9911	鳥羽整形外科 クリニック (整外) 紅雲町二丁目 ☎223-7700	長島産婦人科医院 (産婦) 高崎市南大類町 ☎027-352-9521	耳鼻咽喉科 やまぐち医院 (耳鼻) 高崎市柴崎町 ☎027-353-5473	小林眼科 (眼) 高崎市南大類町 ☎027-353-4110
	6 月 14 日 (日)	いまいずみ小児科 (児) 本町一丁目 ☎220-1333	遠山医院 (内) 鼻毛石町 ☎283-3575	もてぎ内科医院 (内児) 上増田町 ☎266-5671	小川内科医院 (内) 荒牧町 ☎234-3311	たけむら整形外科 クリニック (整) 箱田町 ☎212-3266	高柳胃腸科外科 (外) 荻窪町 ☎269-8880	神岡産婦人科医院 (産婦) 石倉町五丁目 ☎253-4152	橋爪耳鼻 咽喉科医院 (耳鼻) 本町一丁目 ☎221-2745	横地眼科医院 (眼) 平和町二丁目 ☎231-5330
	21 日 (日)	小児科しもだ クリニック (児) 六供町 ☎220-1221	大竹内科医院 (内) 上泉町 ☎269-5550	吉田医院 (内) 鼻毛石町 ☎283-3375	塙医院 (内児) 日吉町四丁目 ☎231-5348	おかむら クリニック (外) 西片貝町三丁目 ☎223-8088	深沢整形外科 (整) 西片貝町三丁目 ☎220-5277	産科婦人科 松原医院 (産婦) 高崎市新保町 ☎027-353-4103	耳鼻咽喉科 貴船クリニック (耳鼻) 高崎市井野町 ☎027-363-7110	清水眼科医院 (眼) 高崎市乗附町 ☎027-310-8555
診療時間は午前9時～午後6時。市医師会の休日当番医がホームページで検索できます。 アドレスは <a href="http://maebashi.gunma.med.or.jp/">http://maebashi.gunma.med.or.jp/</a> 、携帯電話の場合は <a href="http://maebashi.gunma.med.or.jp/i/">http://maebashi.gunma.med.or.jp/i/</a> です。										
★夜間急病診療所 朝日町四丁目9-5 ☎243-5111 午後8時～午前0時 内科と小児科										
★救急病院等案内 ☎221-0099										
歯 科										
日曜・祝日は歯科医師会休日診療所 岩神町二丁目19-9 ☎237-3685 午前10時～正午、午後1時～3時										
休 日 当 番	6月7日(日)＝三俣の接骨院 (三俣町一丁目) ☎235-8662、前橋東洋医学専門学校附属接骨院 (新前橋町) ☎253-1205 6月14日(日)＝城南接骨院 (新井町) ☎268-3777、しきしま接骨院 (敷島町) ☎232-0898 6月21日(日)＝牛込接骨院 (下石倉町) ☎251-5382、片山鍼灸整骨院 (前箱田町) ☎225-5333									
	薬局	日曜・祝日は市薬剤師会会営薬局 紅雲町一丁目2-15 ☎223-8400 午前9時～午後6時								



## バレーを通じて 触れ合い深める

大胡地区

大胡体育館で5月10日、大胡地区バレーボール大会が開催されました。住民の親ほくと健康増進を図ろうと毎年行われている行事で、ことしで39回目。地区内から全18チームが出場し、支部対抗でトーナメントを戦いました。楽しみながらも白熱した試合展開に、大きな声援が響きわたっていました。



## 楽しい交流会で みんな笑顔に

文京町一丁目

5月16日、文京町一丁目自治会館で70歳以上の老年寄りを招き、高齢者等交流集会を開きました。幼稚園と子供育成会の発表では、子どもたちと一緒に合唱を行い、みんな笑顔に。医師による健康講話や婦人会の手作り料理が並ぶ昼食会など盛りだくさんの内容で、楽しい時間を過ごしました。

## 編集 4 こぼれ話

のびゆくこどものつどい(表紙)取材。子どもたちの輝く笑顔が印象的でした。これから暑くなると、プールや海での水遊びが楽しい時季ですね。わたしは毎年水着を着るころになると、ダイエットをしておけば良かったと反省を繰り返しています。(石)

### 表紙の案内

みんなで水鉄砲一。  
5月16日、下川端小で、のびゆくこどものつどいを開催しました。昔遊び体験では竹製の水鉄砲的当て。子どもたちは懐かしいおもちゃに夢中で遊んでいました。



りょう  
石橋 峻ちゃん  
(2歳・苗ヶ島町)



りお  
畠山 莉緒ちゃん  
(2歳・文京町二丁目)



しおり  
小林 志織ちゃん  
(2歳・上新田町)



まさと  
黒岩 真人ちゃん  
(2歳・下小出町二丁目)



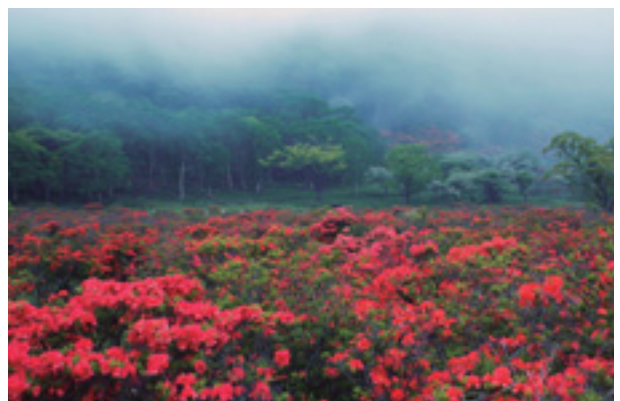
めぶき  
高橋 芽吹ちゃん  
(2歳・関根町)



もか  
矢嶋 百花ちゃん  
(2歳・天川原町一丁目)

## 撮っておき まえばし

朝霧の新坂平



- 齋藤一夫さん・富士見町原之郷
- 昨年6月、赤城山新坂平で撮影  
早朝、多くのカメラマンが咲き誇るツツジを狙って三脚を立てる中、撮影しました。

