

まえばし 広報

2009 No. 1400

11/15

主な内容

- 中央公民館で2周年記念イベント……P2
- 本年度の財政健全化判断比率など……P3
- 古紙は分別してリサイクルを………P4
- 児童館で楽しいクリスマス………P5
- 市民編集のページ……… P6・7



新型インフルエンザに注意! 感染予防のために手洗い・うがいをしましょう。感染が疑われる症状がある場合は発熱電話相談センター☎220-1151(市保健所)へ

ホームページアドレス●<http://www.city.maebashi.gunma.jp/> [メールマガジンの登録もできます]



前女生の迫力あるステージ



源氏物語の世界に浸る



得意の曲を披露

愛されて2周年 中央公民館で記念イベントを開催

中央公民館が前橋プラザ元気21に開館して2周年。これを記念して、利用団体によるイベントを開催します。

イベント名・日時=右表のとおり

会場=前橋プラザ元気21

対象=一般、先着各400人

申し込み=12月1日(火)から土日曜・祝日を除く執務時間内に、前橋プラザ元気21内中央公民館 (☎210-2199) で整理券を配布

イベント名	日時
前女高音楽部 特別公演ミュージカル 「鎮魂華 Flowers of Requiem」 プレ公演	12月12日(土) 午後4時
朗読 源氏物語 「物語と詩でつづる千年の恋」	12月19日(土) 午後1時
明寿大学・明寿大学同窓会 学習発表会 (カラオケ大会)	12月26日(土) 午前10時

医療と介護の負担を軽減 該当者は申請を

問い合わせは **国民健康保険課 ☎898-6249**
介護高齢課 ☎898-6157

本年度から高額医療・高額介護合算療養費制度が始まりました。これは、同一の世帯において医療保険と介護保険の自己負担額の合計が自己負担限度額（右表のとおり）を超える場合に、その超えた金額を支給するもの。対象期間は昨年4月1日からことし7月31日までです。7月31日現在の国民健康保険（国保）加入者のうち、対象となる人には11月下旬から郵送で通知しますので、次のとおり申請を。国保以外の医療保険に加入している人は、加入している医療保険者に問い合わせてください。

用意する物=国民健康保険証、介護保険証、印鑑、通帳など世帯主の口座番号が分かる物、対象期間内に転入した人や国保以外に加入していた人は自己負担額証明書

申し込み=所定の申請書に記入し、市役所国民健康保険課か各支所へ直接

	年間の自己負担限度額	
	国民健康保険と介護保険の合計額	
	70歳～74歳の人	70歳未満の人
現役並み所得者*1 上位所得者*2	89万円(67万円)	168万円(126万円)
一般*3	75万円(56万円)	89万円(67万円)
低所得者*4	II	41万円(31万円)
	I	25万円(19万円)
		45万円(34万円)

※()内は来年以降の額。

- *1 70歳以上の人で負担割合が3割。
- *2 70歳未満の人で世帯員全員の合計所得が600万円以上。
- *3 *1、*2、*4以外の世帯。
- *4 ①70歳以上の人で<II>世帯員全員が市民税非課税<I>世帯員全員が市民税非課税かつ世帯員全員の所得が各種収入から必要経費・控除を差し引いた所得が0円になる世帯。②70歳未満の人で世帯員全員が市民税非課税。

お知らせします 平成20年度の財政健全化判断比率など

平成19年度決算から、地方公共団体は健全化判断比率、公営企業においては資金不足比率の公表が義務付けられています。健全化判断比率のうち、いずれかが早期健全化基準以上の場合は財政健全化計画を、財政再生基準以上の場合は財政再生計画を、資金不足比率が経営健全化基準以上の場合は経営健全化計画をそれ

ぞれ策定し、財政の健全化に取り組まなければなりません。

本市の状況は下表のとおり。いずれも基準を下回っています。今後もさらに数値が改善されるよう、一層の財政の健全化を図ります。

問い合わせは 財政課 ☎898-6542

健全化判断比率表

(単位:%)

区分	実質赤字比率	連結実質赤字比率	実質公債費比率	将来負担比率
平成20年度	実質赤字額なし	連結実質赤字額なし	13.2	130.7
早期健全化基準	11.25	16.25	25.0	350.0
財政再生基準	20.00	40.00	35.0	-

*平成20年度の健全化判断比率は、5月5日に前橋市と旧富士見村が合併したため、両市村の数値を合わせて算定。

資金不足比率表

●前橋市分

(単位:%)

区分	水道事業会計	下水道事業会計	農業共済事業会計	農業集落排水事業特別会計
平成20年度	資金不足額なし	資金不足額なし	資金不足額なし	資金不足額なし
経営健全化基準	各20.0			

●旧富士見村分

(単位:%)

区分	水道事業会計	農業共済事業特別会計	下水道事業特別会計	農業集落排水事業特別会計
平成20年度	資金不足額なし	資金不足額なし	資金不足額なし	資金不足額なし
経営健全化基準	各20.0			

用語解説

■**実質赤字比率**…一般会計などの実質的な赤字額が、標準財政規模に対してどのくらいの割合になるのかを示す指標。

●**一般会計など**…一般会計と簡易水道事業等特別会計

●**標準財政規模**…地方公共団体の標準的な一般財源を示すもので、平成20年度決算は前橋市と旧富士見村の合算

■**連結実質赤字比率**…全会計の実質的な赤字額が、標準財政規模に対してどのくらいの割合になるのかを示す指標。

■**実質公債費比率**…一般会計などの公債費（借入金の返済額）だけでなく、公営企業会計などの公債費に充てるための繰出金などを含めた実質的な公債費が、標準財政規模に対してどのくらいの割合になるのかを示す指標。

■**将来負担比率**…一般会計などが抱える実質的な負債の残高が、標準財政規模に対してどのくらいの割合になるのかを示す指標。

●**実質的な負債**…一般会計などの地方債現在高、公営企業債のうち一般会計などからの負担見込額、一般会計などが負担する見込みの職員退職手当支給予定額、土地開発公社などの負担見込額など

■**資金不足比率**…各公営企業の資金不足額が、事業の規模に対してどのくらいの割合になるのかを示す指標。

市長と一緒に昼食を取りながら対談する「ランチタイムミーティング」。12月から来年2月開催分の参加団体を募集します。日ごろの皆さんの活動や本市のまちづくりなどについて、市長と語り合いませんか。

日時 ①12月22日(火) ②来年1月28日(木)
③来年2月24日(水)、正午～午後1時

会場 市役所12階市民ロビー

対象 市内在住・在勤・在学で5～10人程度の団体・グループ、各1組(抽選)

費用 1人500円程度(実費)

申し込み 12月11日(金)(必着)までにハガキで。参加希望日・団体名・参加人数・団体のプロフィール・代表者の住所・氏名・電話番号・市長と話したい主なテーマを明記し、市役所秘書課(☎内線3403)へ

ランチタイムに 市長と楽しく語ろう



和やかな雰囲気

紙は大切な資源 捨てずに再利用を

問い合わせは **リサイクル推進課** ☎898-6272

古紙は種類ごとに分別してリサイクルすることで、さまざまな製品に生まれ変わります。ごみを減らす工夫や日々の生活を見直すなど、できることから取り組みましょう。

■有価物集団回収に出す

地域の自治会や子ども会などが実施団体となり、定期的に古紙の回収を行っています。また、わが町リサイクル庫を設置している地域も。まずは自分が住んでいる地域の有価物集団回収に古紙を出すようにしましょう。

■紙リサイクル庫に持ち込む

市内27カ所の市有施設に紙リサイクル庫を設置。有価物集団回収が利用できない場合や古紙の置き場に困った時などに利用してください。なお、設置場所や利用時間などは下表のとおりです。

■古紙の種類

古紙は、新聞紙・雑誌・段ボール・牛乳パック・雑古紙の5区分で回収。特に雑古紙と呼ばれる、菓子の箱や封筒、メモ用紙などは身近なところにたくさんあります。これらを集めると相当の量に。一人一人の毎日の積み重ねが、大きな成果へとつながります。

■紙リサイクル10万人キャンペーン応募期限・有価物集団回収コンテストの対象期間終了近づく！

9月から実施している紙リサイクル10万人キャンペーンは11月30日(月)が締め切り。まだ、応募していない人は早めに応募しましょう。また、有価物集団回収コンテストの対象期間は12月31日(休)までです。この機会に、みんなで楽しみながら「リサイクル」に参加しましょう。

紙リサイクル庫設置場所		利用できる曜日							利用時間
		月	火	水	木	金	土	日	
亀泉清掃工場	亀泉町265(☎269-1783)								午前8時30分～午後4時30分
大胡クリーンセンター	堀越町610(☎283-4924)	○	○	○	○	○	×	×	
西部清掃事務所	大渡町一丁目19-5(☎253-1009)								午前8時30分～午後5時15分
南部清掃事務所	六供町1420(☎221-0020)								
児童文化センター	西片貝町五丁目7(☎224-2548)	×	×	○	○	○	○	○	午前9時～午後4時
市民体育館	上佐鳥町460-1(☎265-0900)	×	○	○	○	○	○	○	
南橋公民館	日輪寺町158(☎231-2376)								午前9時～午後5時15分
桂萱公民館	上泉町141-3(☎261-0111)								
上川淵公民館	後閑町35(☎265-0455)								
下川淵公民館	鶴光路町701(☎265-0651)	○	○	○	○	○	○	×	
城南公民館	二之宮町1320(☎268-2111)								
芳賀公民館	鳥取町817(☎269-6724)								
元総社公民館	元総社町三丁目1-1(☎251-2243)								
大胡支所	堀越町1115(☎283-0111)								
宮城支所	鼻毛石町1426-3(☎283-2131)								
粕川支所	粕川町西田面216-1(☎285-4111)								
総合福祉会館	日吉町二丁目17-10(☎237-0101)								
水道局	岩神町三丁目13-15(☎898-3015)	○	○	○	○	○	×	×	
前橋市役所	大手町二丁目12-1(☎898-6272)								
前橋保健センター	朝日町三丁目36-17(☎220-5783)								
永明公民館	小屋原町1857-3(☎266-5775)								
東公民館	箱田町1642(☎251-2598)								
大渡温水プール・トレーニングセンター	大渡町二丁目3-11(☎253-7811)	○	○	○	×	○	○	○	
南消防署	西善町766-2(☎266-4374)	○	○	○	○	○	○	○	
東部共同調理場	荒子町1439-1(☎268-2911)								
西部共同調理場	総社町総社2368-1(☎251-0041)	○	○	○	○	○	×	×	
市立前橋高	上細井町2211-3(☎231-2738)								

※祝日や年末・年始、施設の事情などにより利用できない日があります。

ゆとりを持って安全運転

12月1日(火)から10日(休)まで、冬の県民交通安全運動を実施。ことしは昨年に比べ死亡事故が増加していることから緊急対策として交通安全の啓発活動を強化しています。

■高齢者の交通事故防止

死亡事故の半数以上が高齢者です。高齢者自身が原因の事故も多数発生。事故の多くは自宅付近で起きています。家の近くでも気を抜かず、しっかり安全確認し、事故を防止しましょう。

■夕暮れ時と夜間の交通事故防止

日没が早いこの時季、歩行者は反射材を身に付けて自分の存在を知らせましょう。自転車も早めのライト点灯を。自動車はハイビームを活用して歩行者などの早期発見に努めましょう。

■飲酒運転の根絶

飲酒運転は重大事故を引き起こす大きな要因。一人一人の意志で飲酒運転は絶対に根絶できます。

■すべての座席のシートベルトとチャイルドシートの正しい着用の徹底

車に乗るときはすべての席でシートベルトの着用を。また、チャイルドシートは子どもの発育に応じて正しく使用しましょう。

問い合わせは **安全安心課** ☎898-6263

■優良運転者を表彰

5年以上無事故・無違反の運転者を表彰します。詳しくは前橋交通安全協会☎251-5415、前橋東交通安全協会☎243-3231、大胡交通安全協会☎283-0233へお問い合わせください。

みんなで参加しよう 児童館のクリスマス会

- ★日吉児童館 ☎233-5122
日時=12月12日(土)午後1時30分
対象=3歳~小6、先着120人
内容=パネルシアターなど
申し込み=11月21日(土)午前10時から同館へ直接
- ★朝倉児童館 ☎265-1955
日時=12月19日(土)午後1時30分
対象=3歳~小6、先着120人
内容=マジックショー、音楽会など
申し込み=12月1日(火)午前10時から同館へ直接
- ★大友児童館 ☎251-1337
日時=12月19日(土)午後2時
対象=3歳~小6、先着120人
内容=人形劇、楽器演奏など
申し込み=12月5日(土)午前10時30分から同館へ直接
- ★下小出児童館 ☎233-2622
日時=12月19日(土)午後1時30分
対象=3歳~小6、先着120人
内容=劇、ハンドベル演奏など
申し込み=12月5日(土)午前10時30分から同館へ直接
- ★粕川児童館 ☎285-4000
日時=12月12日(土)午後2時
対象=3歳~小6、先着120人
内容=ミニコンサートなど
申し込み=11月21日(土)午前10時から同館へ直接



- ★ふじみじどうかん ☎288-2898
日時=12月21日(月)午前10時30分
対象=0歳~3歳の幼児とその保護者、先着20組
費用=100円
内容=読み聞かせ、歌など
申し込み=12月1日(火)午前10時から同館へ直接
- ★じどうかんアリス ☎288-6736
日時=①12月19日(土)②12月21日(月)、午前10時30分
対象=①は小学生、先着25人②は0歳~3歳の幼児とその保護者、先着15組
費用=各100円
内容=パネルシアター、ゲームなど
申し込み=12月1日(火)午前10時から同館へ電話か直接

工科大で学ぶ最先端の情報

前橋工科大で3つの講演会などを開催します。
日時・講演名など=下表のとおり
会場=前橋工科大
申し込み=開催日前日までに、ハガキ、ファクス(265-

3837)、Eメール(chicken@city.maebashi.gunma.jp)で。
住所・氏名・電話番号・希望講演名を明記し、〒371-0816上佐鳥町460-1・前橋工科大(☎265-0111)へ

日時	講演名	講師	対象
11月25日(水) 午後1時~5時30分	脳科学特別講演会「脳科学最前線2009:階層性と多様性の問題への挑戦」	脳科学分野の研究者	一般、先着300人
12月2日(水) 午前10時~午後0時15分	知的財産セミナー「特許などの知的財産権の戦略的保護と活用」	弁理士・羽鳥巨さん	企業関係者や大学などの教職員や学生、先着40人
12月9日(水) 午後1時~4時15分	バス交通シンポジウム「群馬県におけるバス交通の維持と再生を目指して」	交通ジャーナリスト・鈴木文彦さんなど	一般、先着300人



ローンを完済しましたが
契約はまだ続いているの？

〈事例〉5年前、電話で勧誘され、行政書士の資格取得用教材を契約。内容が難しく勉強が続かず、資格は取れませんでした。支払いはローンで1年前に完済。先日職場に電話があり「資格を取っていないので契約は継続。解約するには教材を買わなければならない」といわれ、契約してしまいました。どうしたらいいですか。

〈回答〉資格商法の2次被害です。5年前の契約は終了しているので、新しい契約は必要ありません。「受講義務がある」「退会には手数料が必要」「登録抹消にはお金が必要」などと言って勧誘します。色々な名目で代金を請求しますが、新しい契約をさせるのが目的です。個人情報情報が流れ、別業者から勧誘される場合もあります。強引な勧誘やセールストークに惑わされないようにしてください。あいまいな返事をせず、きっぱりと断りましょう。契約しても、契約書が届いてから8日間はクーリング・オフが可能です。

問い合わせは
消費生活センター ☎2600-1755

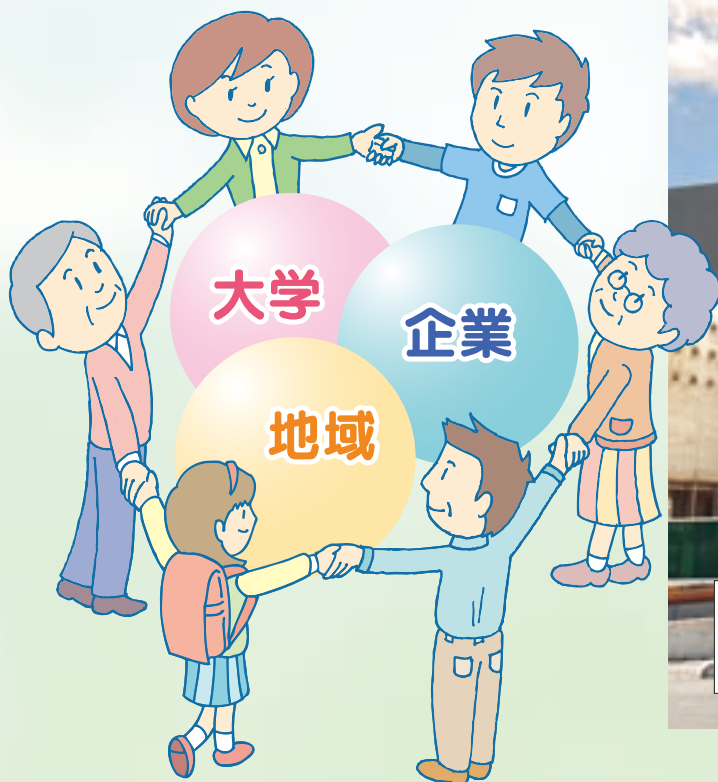
暮らしの中に大学力を

近ごろ期待されている、大学の地域貢献活動。前橋工科大では「地域連携推進センター」が窓口となって地域や企業と連携し、地域社会のニーズに応じています。今回は同センターのさまざまな事業のうち、市民生活にかかわりの深い事業にスポットを当て、取材をしてきました。

担当は市民編集委員杉崎・古田島。

地域と共に歩む前橋工科大

市民が作る
市民編集
のページ Vol.83



問い合わせは
前橋工科大 ☎265-0111
まちなかキャンパスについては 商工会議所 ☎234-5111

産声を上げた 地域連携推進センター

大学は、教育・研究という使命を持つほか、最近では第3の使命として地域貢献活動が期待されています。知的・人的資源を提供する大学と、実用技術や経験などの資源を提供する地域や企業が互いに連携することで、地域社会の発展を目指しています。

前橋工科大では、地域に開かれた大学を目指し、平成9年の開学と同時に「交流センター」を設置しました。平成13年度には、業務のさらなる充実を目指し、「地域研究開発センター」と名称を変更。以後、企業や団体と連携協定を締結し発展を続け、ことし4月に「地域連携推進センター」として現在の組織に改組されました。業務の3本柱として、「地域貢献事業」、「連携研究推進事業」、「国際研究交流事業」を掲げ、地域のまちづくりや産業の振興に力を注いでいます。

より親しまれる 大学を目指して

大学の教育や研究の成果を学内にとどめることなく、広く市民に還元するため、次のような教室や講座を開いています。

● **こども科学実験教室**：毎年、夏休み期間に小学生を対象に開催。子どもたちの理科離れが叫ばれている中、実験や体験を通して科学に対する関心を深め、「面白さを知ってもらうこと」を目的としています。

● **高校生対象出前講座**：各高校へ教員が出向き、

主に大学紹介をしています。進路選択の時期にある高校生が、同大で研究している学問を通じて科学技術に興味を持てる機会を提供しています。

●**公開講座**…教員や企業の技術者などが講師となり開催。最先端の科学技術などの学習機会を提供しています。

●**専門講座・地域連携推進センター講座**…毎年、テーマに沿った専門知識を学ぶ講座や各種資格取得を支援する講座を開催しています。

これらの講座を受けた人からは、「分かりやすく話をしてもらって充実した時間を過ごせた。今後も続けてもらいたい」という声を多くいただいているそうです。



公開講座で最先端技術を



大人気のこども科学実験教室

大学は敷居が高く、遠い存在だと思ってしまうがちですが、実はとても身近なところなのです。大学側としても、さらに地域との連携を深め、より近い存在になれるよう、今後も積極的に活動していきたいと話していました。

県内の大学と協力し まちなかをキャンパスに

商工会議所と連携して、中心市街地を主会場に「まちなかキャンパス」を開催しています。県内の大学が協力し合って講師を派遣。前橋工大の教員も講座を持っています。先日講座に参加してきましたが、とても有意義な時間を過ごすことができました。参加すると中心商店街の加盟店で使える「Qのまちなかポイントカード」のポイントがもらえます。講座を受けてポイントのため、お得に買い物をする。まさに地域に貢献している事業といえるでしょう。詳しくは商工会議所へ問い合わせるか、同所ホームページ(<http://www.maebashi-cci.or.jp/mcci/>)をご覧ください。

コミュニティづくりに 空き地の活用を

同大では、地域コミュニティの再生を進めるための研究も行っています。最近では、六供・松並木地区におけるグリーンプロジェクト事業を始めたそうです。この事業は、地区内の空き地をオープンガーデンとして、遊休農地を市民農園として市民に提供し活用しようとするもの。多くの人が世代を超え、気軽に触れ合える場として活用していきたいとのこと。



広々とした市民農園



楽しく農業を始めよう

とでした。現在は試験的な取り組みの段階ですが、年明けから本格的に始動する予定だそうです。詳しくは問い合わせを。この事業に、より多くの人たちが参加することで、新たな地域コミュニティを生み出す力になるのかもしれない。今後注目していきたいでしょう。

編集 後記

今回の取材で、大学の地域貢献活動の大切さを実感しました。大学が企業や地域と協力することで、地域の力を引き出し、活性化につながっていくのだと思います。その窓口を担う地域連携推進センターはとても重要な位置にあります。皆さんも一度、前橋工大の行う地域貢献活動に参加してみたいかがでしょうか。

いきいき まえばし人

温かい心で人と人をつなげる



留学生や発展途上国の子どもを支援

苦米地 純子さん・60歳
富士見町原之郷

平成元年に設立された県内の留学生を支援する「GIFOSS（ギフォス）の会」に参加し、こととして20年。現在代表を務め、留学生の生活の支援や悩み事の相談に乗っている。

「アジアの留学生が空腹のためにパンを万引きしたという新聞記事を見て、とても悲しくなりました。何か留学生の役に立ちたいと考え、群馬大の留学生と活動を始めたのがこの会に携わるきっかけでした」

会の名前は、県内の留学生を支援する「群馬県在住の留学生の会」の英単語の頭文字から留学生が命名。会ができたころの留学生は、苦学生が多く、衣食住すべての面で苦労をしていた。そのため、会でアパートの賃貸借契約代行やアルバイト探し、寄せられた食器などの生活必需品を

破格の値段で留学生に売るバザーなどをを行い支援。しかし今は、物質的に豊かな学生が増え、支援はメンタルな部分のサポートが中心。ここが縁で結ばれたカップルも多い。

「ここは人と人のつながりが生まれる場所。ここで出会った人が家族や子ども連れで訪ねてきます。巣立った人たちにとって、ここは群馬にある家なんです」

現在の活動は県内だけにとどまらず、カンボジアやバングラデシュに赴き現地の子どもたちの支援もしている。

「留学生やその家族が現地で協力をしてくれれます。協力しながら顔が見える援助をしたいんです」

その温かい心で、ずっと留学生と子どもたちを包み込んでほしい。

わたしたちの 学校 ニュース 大胡中

伝統行事で心を1つに

大胡中は、北校舎の廊下の窓からは赤城山が間近に、南校舎3階の教室からは前橋全体が見える場所にあります。

本校の伝統的な行事の1つに、体育大会で踊るソーラン節があります。ソーラン節から始まる体育大会の練習。最後の練習の日まで一生懸命頑張ります。本番ではさまざま競技で個人・クラスが競い合いますが、フィナーレのソーラン節では、全校生徒の総勢540人が心を1つにして踊ります。



みんなで心を1つにして

生徒会長 齋藤 准己さん

踊り終わった後はとても大きな達成感と感動に包まれます。



きれいな歌声を披露

また、秋には校内合唱コンクールが行われます。音楽の授業はもちろん、朝、昼、放課後と1日を通して練習。歌声と心を1つにして美しいハーモニーを作り出します。本番当日は各クラスの歌声が体育館中に響き渡り、コンクールの後は、クラスがより一層団結。3年で金賞を獲得したクラスは大胡地区の文化祭に代表として出場し、大胡中生の美しい歌声と団結力を披露します。

このほかにも、まだまだ本校の良い所はたくさんあります。これからも一人一人が成長し、より団結力を高め、良い所を伸ばしていきたいと思っています。

クローズアップ



自ら考えられる消費者へ

11月3日、グリーンドーム前橋で「消費者新時代 消費者が主役」をテーマに、消費生活展を開催しました。体験コーナーや悪質商法防止の寸劇、クイズ、試食など催しが盛りだくさん。自ら考え行動できる消費者になれるように、楽しみながら学びました。



10月25日、正田醤油スタジアム群馬で行われたザスパ草津ホーム戦に合わせてサンクス前橋デーを開催。試合を盛り上げるイベントなどが行われ、多くの市民やサポーターで埋め尽くされた会場は、まさにザスパ一色の1日となりました。



ザスパ戦を通じて市民交流

11月1日、粕川小などで粕川地区産業文化祭が行われました。元気に生きる 活力ある産業づくりをテーマに、フリーマーケットや芸能発表、作品展示などを実施。みんなで楽しい1日を過ごしました。



美しい音色が来場者を魅了

マンドリンのまち前橋・朔太郎音楽祭2009を10月24日・25日に開催しました。中心市街地などでのミニコンサートや、市民文化会館でのコンクールや演奏会では美しい音色が奏でられ、訪れた人々を魅了しました。



みんなの力作が勢ぞろい



お知らせ INFORMATION

スポーツ

教室

前橋総合運動公園

□水泳

期日 来年1月18日～3月18日
 の月・水・木・金の各コース
 8回

前橋総合運動公園水泳教室				
曜日	月	水	木	金
午後0時30分～1時40分		レディース(一般女性)、30人、2,000円		一般、30人、2,000円
午後2時～3時10分	一般、30人、2,000円	親子(3歳から年中の児童と親)、15組、2,000円	高年者(50歳以上)、各30人、各2,000円	
午後3時30分～4時40分	年長・小1、各30人、各1,000円			
午後5時～6時10分	小学生、各40人、各1,000円			
午後6時30分～7時40分	一般、30人、2,000円			

※各抽選。施設使用料は実費負担です。



けいこを通じて丈夫な体に

コース・時間・定員・費用 上の表のとおり

対象 11月30日(月) (必着) までに往復ハガキで(1人1通)。受講コース・時間・受講曜日(第2希望まで可)・住所・氏名・学校名・学年・年齢・泳力・電話番号を明記し、〒379-2107 荒口町437-2・前橋総合運動公園「水泳教室係」(☎268-1911)へ

市民体育館
 □合気道講習会
 日時 12月5日～27日の土日曜8回、午後3時～5時(日曜は午前9時～11時)
 対象 小学生以上
 申込 初日に会場へ直接
 市民合気会・新木さん ☎221-3950へ

スポーツ大会情報

- 秋季ジュニアバレーボール (11月28日(土)、市民体育館)
- 市内駅伝競争 (12月13日(日)、前橋総合運動公園)

詳しくは市民体育館 (☎265-0900) に問い合わせるか、本市ホームページをご覧ください。

泳心一路 冬でも水泳で健康づくりを



粕川小には、「フジヤマのトビウオ」と称された日本オリンピック委員会(JOC)元会長、日本水泳連盟名誉会長・故古橋広之進さん揮毫の石碑があります。これは昭和62年に同小が全国学童水泳優秀校に表彰されたことを記念して建立された物。本市には六供温水プールをはじめ、冬でも泳げる施設が充実しています。ぜひ、ご利用ください。

□縦覧・意見書の提出

計画変更については縦覧することができ、市内在住の人は意見書を提出することもできます。
 日時 11月30日(月)までの執務時間内

会場 市役所農林課、富士見支所

□異議の申し出

計画を変更する農用地区域内にある土地の所有者や権利者は異議の申し出ができます。
 日時 12月1日(火)～15日(火)の執務時間内

申し出先 市役所農林課、富士見支所

同課 ☎898-6702、同支所 ☎288-1946へ

その他の施設

□サイクリング

日時 11月29日(日)午前9時、JR前橋駅南口集合
 コース JR前橋駅南口～大室公園

用意する物 昼食、水、タオル、帽子かヘルメット、雨具など

当日集合場所へ直接
 市サイクリング協会・狩野さん ☎224-2773へ

泳ぐって楽しい テルサで水泳教室

前橋テルサ温水プールで冬休み水泳教室を開催します。

日時 12月23日(水)～25日(金)、午前9時30分～10時30分

農業振興地域の計画変更を縦覧

農業振興地域の整備に関する法律で定められた、前橋および富士見農業振興地域整備のうち農用地利用計画について、4月に受け付けた農振除外の個別申し出(一般除外)により変更します。

商工業

社会で生かそう
シニアのパワー

高齢者の社会参加の実現を目的に支援講座を開催します。
日時①〈群馬県のボランティア・NPOについて〉12月2日(水)午前10時30分〜正午②〈読み聞かせ講座〉12月10日(木)午前10時〜正午③〈国際協力ボランティアについて〉12月11日(金)午前

10時〜正午④〈草などで作るクラフト〉12月15日(火)午前10時〜正午⑤〈堆肥の作り方と使い方〉12月17日(木)午前10時30分〜正午
会場 県社会福祉総合センター
対象 55歳以上、先着各20人
①は11月25日(水)②は12月3日(木)③は12月4日(金)④は12月8日(火)⑤は12月10日(木)までに所定の用紙に記入し、県長寿社会づくり財団(新前橋町 ☎255-6400)へ直接

もしもに備えて
共済制度に加入を

経営セーフティ共済は連鎖倒産を防ぐ制度。加入後6カ月を過ぎてから、取引先が倒産し売掛金などが回収困難なとき、6カ月以内に請求すれば貸し付けが受けられます。また、新規加

22日は市場に集まれ
試食や即売を開催

市場まつりを開催。バナナの模擬競りやマグロ解体即売、もちつき大会などを行います。だんべえ市も同時開催です。
日時 11月22日(日)午前9時〜11時
会場 前橋総合卸売市場(東片貝町)

文化

前橋テルサ

☎231-3211

□ロビーコンサート

日時 12月5日(土)午後0時30分〜1時
内容 ギター・マンドリンへのいざない

□カルチャーサロン講座

前橋テルサカルチャーサロン	
講座名	期日
基本のビジネスマナー	12月1日(火)
親子で楽しく作ろう!クリスマスリース	12月5日(土)
年末に役立つ!パソコン内のチェックと大掃除術	
インターネット活用術!お正月小物を作成しよう!	12月12日(土)
※時間、対象、費用など、詳しくは前橋テルサに問い合わせるか同館ホームページ (http://www.maebashi-terrsa.co.jp) をご覧ください。	

講座名・期日 右表のとおり
同館へ

中学生の感性が
街中にはたたく

中央通りアーケードで、旗を素材にしたアート作品の展覧会を開催します。市内の中学生が共同で、幅105cm、長さ180cmの旗生地をキャンバスに描いた作品。自由に柔軟な発想と感性が、大きな旗いっぱい描かれています。
期間 11月26日(木)〜来年1月26日(火)
会場 中央通りアーケード
☎文化国際課 ☎898-652



カラフルな旗が街を彩ります

父親の心情を描いた
ファミリードラマ

□名作映画劇場

日時 12月2日(水)午後2時
会場 総合教育プラザ
内容 「可愛い配当」(スペイン・トレイシー主演)
☎視聴覚ライブラリー ☎230-9094

市民芸術文化祭

□漢詩発表会

日時 11月29日(日)午後2時
会場 第三コミュニティセンター(総合教育プラザ内)
内容 漢詩愛好者による自作の書と吟詠発表
☎文化国際課 ☎898-5825



こんにちは
市長です

自然の力で
環境保全

(11月3日・小水力発電お披露目式)

近年、地球温暖化防止に向け、太陽光や水力、風力などの自然エネルギーの有効活用が望まれています。本市でも馬場川に発電装置を設置して、小水力発電の可能性に向けた実証実験を行うとともに、これがまちの活性化や環境保全意識の啓発向上などにつながることを期待しています。この機会に地球温暖化防止への取り組みの必要性を再認識していただき、今後とも、本市の環境保全活動にお力添えをお願いします。

税

11月の納税

◆国民健康保険税第5期 11月30日(月)まで

児童

児童文化センター

2024-2548

子ども映画会

日時 11月28日(土)午後1時30分
内容 「ぶんぶくちやがま」源吉じいさんと子ぎつね」

図画作品展

期間 12月3日(木)～27日(日)
対象校 桃井小・岩神小・下川淵小・元総社小・原小・七中・荒砥中

読み聞かせなど

日時 12月5日(土)午後2時
内容 紙芝居

お正月飾りをつくらう

日時 12月26日(土)午後1時～3時30分

対象 小学生(小3以下は保護者同伴)、20人(抽選)。12月10日(木)午後1時に公開抽選

12月9日(水)(必着)までに往復ハガキで(1人1通)。住所・親子の氏名(ふりがな)・学校名・学年・電話番号を明記し、〒377-10013 西片貝町五丁目7・児童文化センター「お正月飾りをつくらう」係へ

園児から中学生の力作が勢ぞろい

図工美術作品展・教職員展を開催します。市内の幼稚園児や小中特別支援学校生のほか、教職員の作品も展示。日ごろの成果をご覧ください。

日時 11月20日(金)～25日(水)午前10時～午後6時(25日は午後3時まで)

寄付



□火災予防啓発用ステッカー 14万3,000枚 全労済群馬県本部から火災予防のために。

□手作り将棋セット10組 龍蔵寺町・黒岩傳次郎さんから

高齢者のために。
□絵本43冊 県自動車整備振興会前橋支部からこども図書館へ。

□チューリップの球根2万4000個 農林中央金庫前橋事務所から1万6,000個は公園緑化のために、4,400個は市内幼稚園・小中特別支援学校などへ。



エイズを理解し差別をなくそう

12月1日(火)は世界エイズデー。今年のテーマは「Living Together～いま、何をすれば良いのか聴かせて?」です。これに合わせて、エイズ啓発パネルやレッドリボンツリー(エイズで苦しむ人々への理解と支援のシンボル)の展示、学校で使用している教材・教具の紹介、パンフレットなどの配布を行い、エイズの理解と差別や偏見の解消を呼び掛けます。

日時 11月30日(月)・12月1日(火)、午後1時～4時(1日は午前10時～午後3時)

会場 前橋プラザ元気21・1階にぎわいホール

□HIV検査

予約制でHIV検査を行っています。

日時 水曜(祝日は除く)、午前9時～10時30分(12月2日は午後1時30分～3時も実施)

衛生検査課 ☎220-5779へ

青少年

晴れ着の着崩れ直すボランティア募集

成人祝で着物の着崩れを直すボランティアを募集。新成人の門出をサポートしませんか。

日時 来年1月10日(日)午前9時30分～午後0時30分
会場 グリーンドーム前橋

対象 和服の着付けができる人、先着4人

11月18日(水)から青少年課 ☎8

一人で悩まず 気軽に相談を

「友だちとなじめない」「登校を渋るようになった」「わがままや反抗的な態度が気になる」など、子育てのとまどいや不安についての相談を随時受け付けています。一人で悩まずに相談してください。

□プラザ相談室

日時 月曜～土曜、午前9時～午後7時(土曜は午後5時まで)

会場 総合教育プラザ

同室 ☎230-9090へ

□かがやき相談室

日時 月曜～金曜、午前9時～

まえばし元気インフォメーション

群馬テレビ

12月3日(休)午後9時から15分間
(再放送)12月12日(出)午前8時から



消費生活展
TONTONのまち前橋

午後4時30分
会場 教育研究所別館(粕川町新屋)
同室 ☎285-5347へ

福祉

介護の仕事のイベントを開催

「Let's shake hands」人と人とのきずな」を開催。介護に関する講演会や介護技術体験などを行います。日時 11月23日(月)午前10時～午後4時

会場 県社会福祉総合センター(新前橋町)

☒県介護高齢課 ☎226-2564

おもちゃの図書館で楽しいクリスマス

おもちゃの図書館でクリスマス会を開催します。日時 12月5日(土)午後1時30分～3時30分

会場 総合福祉会館 対象 発達に気になる子とその

家族など、先着100人

☒当日会場へ直接

☒社会福祉協議会 ☎237-1112

一人親家庭対象の親子クリスマス会

日時 12月20日(日)午後1時～3時

会場 総合福祉会館 対象 小6以下の母子・父子家庭とその保護者、100人(抽選)

費用 1家族1,000円

☒12月2日(水)までに往復ハガキで。住所・氏名・子どもの年齢・電話番号を明記し、〒371-0017日吉町二丁目17-10・

総合福祉会館内母子寡婦会 ☎235-3406

母子家庭の自立に教育訓練給付金を

母子家庭の母親の就業の促進

と自立を支援するため、教育訓練給付金を支給。指定の教育訓練講座を受講し、資格取得を目指す人が対象です。必ず受講開始前に相談してください。

対象者 ①児童扶養手当の支給を受けているか、同様の所得水準にある②受講開始日に雇用保険法による教育訓練給付の受給資格がない③過去に給付金の支給を受けていない

対象講座 医療事務講座、ホームヘルパーなど雇用保険制度の教育訓練給付の指定の対象となる講座など

給付金額 費用の100分の40の金額(8,000円以下は支給しません)。限度額は20万円

☒子ども課 ☎220-5701

歳末たすけあい募金協力をお願いします

本年度も地域歳末たすけあい

募金運動が始まります。寄せられた浄財は、市内の福祉施設などが年末年始に行う行事への助成や身近な福祉サービスタ活動事業に活用され、地域福祉の向上に大きく貢献しています。ご協力をお願いします。

募集期間 12月18日(金)まで

☒いきいき生活課内共同募金会 前橋市支会 ☎898-6237

三二情報

優良賃貸住宅の入居者募集

県住宅供給公社では、高齢者向け優良賃貸住宅の入居者を募集します。

所在地・構造・家賃 〆ノ・メゾン広瀬川 千代田町二丁目、SRC造地上10階地下1階建て・LDK、1LDK、10万4,750円～15万500円

家賃助成 市内在住で、前年度所得が月額21万4,000円以下の人、月額3万円を限度に

本市の家賃補助を交付

入居対象 次のすべてを満たす人。①60歳以上②世帯の収入から算出される収入月額が4万7,000円以下③住民税の未納がない④連帯保証人と身元引受人(同じ人でも可)がいる

☒同公社 ☎223-5811

☒おもちゃの病院

日時 ①11月22日(日)②11月28日

(土)③12月6日(日)、午前10時～正午

会場 ①は第二コミュニティセンター(前橋保健センター内)②は粕川児童館③は大胡いこいの家

☒ボランティアセンター ☎232-3848

健康

調理の実習で食事の適量を知ろう

☐からだに美味しい食講座 調理実習編

日時 12月16日(水)午前9時30分～午後1時

会場 前橋保健センター 対象 一般、先着30人 費用 材料費

☒12月9日(水)までに健康増進課 ☎220-5783

健康サポートデーで生活習慣の改善を

生活習慣改善に取り組む人を定期的にサポート。体脂肪・血圧測定や運動実習、健康相談を行います。

日時 12月14日(月)①午後2時～4時②午後6時～8時

会場 前橋保健センター 対象 一般、先着各15人

☒12月7日(月)までに健康増進課 ☎220-5784

傍聴しませんか 第4回定例会市議会

第4回定例会市議会を次の日程で開催。なお、12月1日(火)に本市在住のバイオリニスト成田達輝さん、16日(水)に第二中吹奏楽部の議場コンサートを午後0時30分から開催します。

☐本会議

日時=12月1日(火)午後1時、12月8日(火)午前10時、12月9日(水)午前10時、12月16日(水)午後1時

☐総括質問

期日=12月8日(火)、9日(水)

☒議会事務局 ☎898-5923

会議を公開します

☐都市計画審議会

日時=11月26日(木)午前10時

会場=市役所11階南会議室

対象=一般、先着10人

☒当日午前9時30分～50分に会場へ直接

☒都市計画課 ☎898-6943

大人の握りこぶし大の加熱野菜を1日に5つつ食べるように心掛けましょう。この料理では1人当たり1つ分の野菜を食べられます。

ゴボウのしゃきしゃきサラダ



1人分の栄養価

エネルギー	84kcal	たんぱく質	1.9g
脂質	5.5g	カルシウム	42mg
鉄分	0.7mg	塩分	0.8g

材料(4人分)

ゴボウ	120g
キュウリ	80g
ニンジン	50g
エノキダケ	50g
マヨネーズ	大さじ2
しょうゆ	大さじ1
白すりゴマ	小さじ2

作り方

- ①ゴボウは皮をこそげ落とし4~5cmのせん切りにして水にさらす。キュウリとニンジンも同じ長さのせん切り、エノキダケは石づきを落として半分に切り、小房に分ける。
- ②ゴボウは、熱湯に酢を少量入れて固めにゆで、ニンジンとエノキダケはさっとゆで、よく水を切っておく。
- ③マヨネーズ、しょうゆ、白すりゴマをよく混ぜ合わせて、野菜をあえる。

		内 科			外 科		婦人科	耳鼻科	眼 科	
休 日 当 番 医	11月23日(月)	すぐた医院ゆう子キッズクリニック (内児) 光が丘町 ☎251-5622	せせらぎ病院附属しらかわ診療所 (内) 上細井町 ☎260-1116	小野内科クリニック (内) 川原町 ☎212-8852	長崎医院 (内) 住吉町二丁目 ☎231-3274	岩崎外科医院 (外脳外) 六供町 ☎223-7823	園田整形外科医院 (整) 総社町高井 ☎255-0100	小澤医院 (産婦) 樋越町 ☎283-2009	新前橋耳鼻咽喉科医院 (耳鼻) 古市町一丁目 ☎253-6170	ひまわり眼科 (眼) 青柳町 ☎230-1230
	11月29日(日)	いまいずみ小児科 (児) 本町一丁目 ☎220-1333	沢渡内科循環器科医院 (内) 広瀬町三丁目 ☎266-2112	まえはら内科 (内) 下小出町二丁目 ☎212-7313	関内科医院 (内) 天川大島町一丁目 ☎224-4680	こぶな整形外科医院 (整) 後閑町 ☎261-7600	平井外科医院 (外) 大友町二丁目 ☎251-5803	セキールレディースクリニック (産婦) 高崎市栄町 ☎027-330-2200	耳鼻咽喉科田中医院 (耳鼻) 高崎市鍛冶町 ☎027-322-2604	高山眼科駅前医院 (眼) 高崎市八島町 ☎027-327-3366
	12月6日(日)	みどり小児科 (児) 嶺町 ☎269-8885	春山医院 (内) 日吉町二丁目 ☎233-1551	清宮医院 (内) 紅雲町二丁目 ☎221-6518	土井内科医院 (内児) 野中町 ☎261-7727	たけむら整形外科クリニック (整) 箱田町 ☎212-3266	生方医院 (外内) 表町二丁目 ☎224-2818	高山産婦人科医院 (産婦内) 箱田町 ☎251-2621	竹越耳鼻咽喉科医院 (耳鼻) 住吉町一丁目 ☎231-3658	羽鳥眼科 (眼) 天川町 ☎243-3711
診療時間は午前9時~午後6時。市医師会の休日当番医がホームページで検索できます。 アドレスは http://maebashi.gunma.med.or.jp/ 、携帯電話の場合は http://maebashi.gunma.med.or.jp/i/ です。										
★夜間急病診療所 朝日町四丁目9-5 ☎243-5111 午後8時~午前0時 内科と小児科										
★救急病院等案内 ☎221-0099										
歯 科										
日曜・祝日は歯科医師会休日診療所 岩神町二丁目19-9 ☎237-3685 午前10時~正午、午後1時~3時										
休 日 当 番	11月23日(月)=堤接骨院 (三俣町一丁目) ☎232-2229、吉沢接骨院 (大渡町一丁目) ☎254-2113									
	11月29日(日)=細野接骨院 (南町三丁目) ☎223-3355、真塩接骨院 (西片貝町三丁目) ☎223-1310									
	12月6日(日)=相澤接骨院 (荒子町) ☎268-5000、大利根接骨院 (下新田町) ☎252-6701									
薬局	日曜・祝日は市薬剤師会会営薬局 紅雲町一丁目2-15 ☎223-8400 午前9時~午後6時									

まち通信 かど



健康と幸せ願い 元気に奉納相撲

粕川町新屋

10月24日、粕川町新屋では新屋薬師様祭典を開催。毎年奉納されている子ども相撲に約20人が参加し、年齢別に真剣勝負が繰り広げられました。白熱した取組に、見守る大人たちからは拍手と歓声が。勝負が終わればみんな仲良し。勝っても負けても景品が渡され、楽しくうれしい1日を過ごしました。



自慢の作品が ずらりと並ぶ

六供町

六供町では11月1日から3日まで、六供町公民館で文化祭が行われました。ことしで16回目となる、毎年恒例の行事。地区のみんなの魂が込められた陶芸や写真、絵画などが一堂に展示されました。1日には子どもたちによるおはやしも。世代を問わず日ごろの活動を存分に披露した3日間となりました。

編集 4 こぼれ話

まちかど通信で六供町の文化祭を取材。展示作品を生き生きと解説する姿を見て、趣味を持つことの大切さを感じました。そういうわたしは、音楽や絵画、読書など、趣味が多くてどれも中途半端になってしまいます。1つに絞ることも必要な。(高)

表紙の案内

55回目の誕生日一。11月1日、るなばあく開園55周年記念式典を開催しました。市民なら誰でも遊んだことのある日本一懐かしい遊園地。みんなで誕生日を祝いました。



金子 つぎね
月音ちゃん
(2歳・朝日町一丁目)



金子 いおり
依織ちゃん
(2歳・朝日町一丁目)



金田 しょう
祥ちゃん
(2歳・南町三丁目)



伊島 ひふみ
緋文ちゃん
(2歳・下大島町)



戸部 えれな
嬢玲菜ちゃん
(2歳・三俣町三丁目)



児嶋 しゅんた
駿太ちゃん
(2歳・天川原町二丁目)



すみれ会ゆうゆう



・第1水曜・第3火曜 ・午後7時～9時
・岩神町三丁目公民館 ・会員数7人
・代表者/奥野友子さん ☎231-5420

顔彩を使いカラフルな水墨画を描いています。やり直しができないので筆遣いには神経を使いますね。自分の服に絵柄を付けたりもするんですよ。

