

令和3年度

まえばしの図書館

前橋市立図書館

目次

1	概要	1
2	組織	
3	運営の概要	2
4	前橋市立図書館のサービス	
5	主な事業	
6	本館	3
7	こども図書館	5
8	分館	6
9	停本所・民間委託文庫	
10	沿革	7
11	資料・統計	
	(1) 蔵書の状況	10
	(2) 蔵書構成	11
	(3) 利用の状況	12
	(4) 利用の推移	13
	(5) 所蔵新聞一覧	14
	(6) 寄贈新聞一覧	
	(7) 郷土資料一覧	
12	実施事業	15

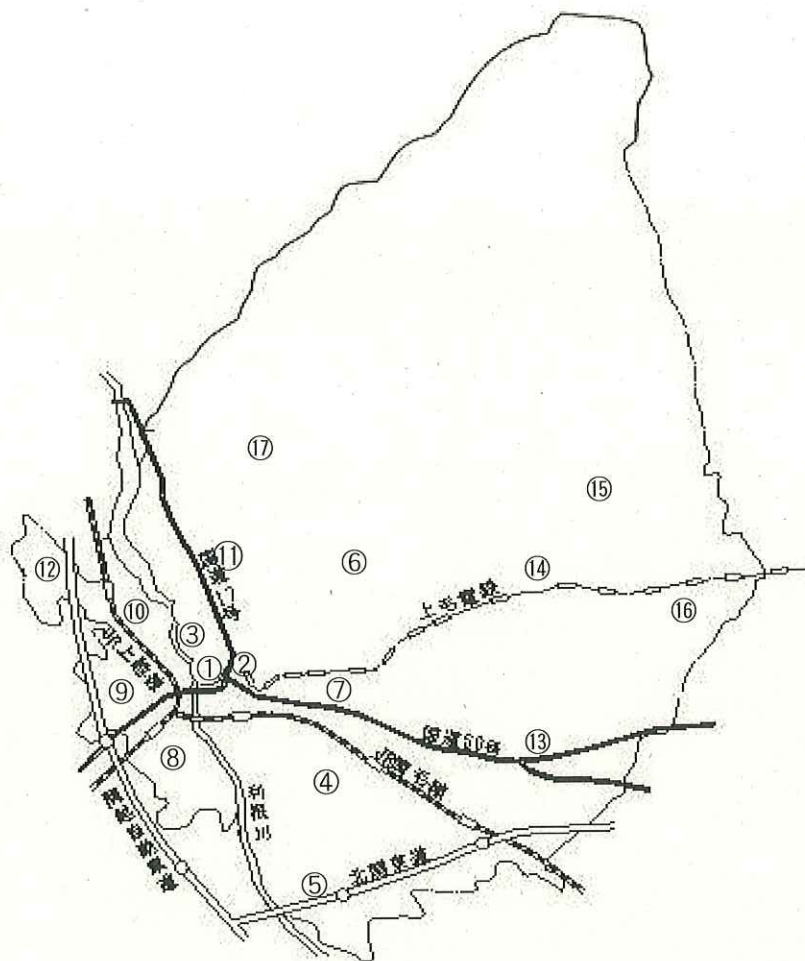
1 概要

■前橋市立図書館

前橋市立図書館は図書館法の規定に基づき設置した施設で、本館の他、こども図書館を始め各地区に15箇所の分館があり、機能を分担しながら一体的に運営しています。また、本館、各分館は「どこでも借りられ、どこへでも返せるネットワーク」で結ばれています。

- 1 前橋市立図書館 本館
- 2 こども図書館
- 3 総合教育プラザ分館
- 4 上川淵分館
- 5 下川淵分館
- 6 芳賀分館
- 7 桂萱分館
- 8 東分館
- 9 元総社分館
- 10 総社分館
- 11 南橋分館
- 12 清里分館
- 13 城南分館
- 14 大胡分館
- 15 宮城分館
- 16 粕川分館
- 17 富士見分館

☆各所在地は6ページに記載



2 組織

前橋市教育委員会

事務局

図書館長

資料係 (資料の選定・購入 寄贈資料の受入)

地域サービス係 (予算の編成 施設の維持管理 ネットワーク)

サービス係 (フロントオフィスの管理 調査相談 読書普及活動)

こども図書館 (こども図書館の運営 子ども読書活動の推進)

15地区分館

3 運営の概要

■基本方針

前橋市立図書館は、教育基本法に地方公共団体が計画を定めることと規定されている「前橋市教育振興基本計画」に基づき施策を推進しています。本計画が目指す人間像は「多様な人と協同しながら、主体的・創造的に社会を創る人」で図書館は市民の知的活動を支援するため次の4項目を掲げて事業を実施しています。

- 1 個人の興味、関心を満たす、あらゆる資料や情報の提供を積極的に進めることにより、市民一人一人の知的欲求に応えます。
- 2 赤ちゃんからお年寄りまで、あらゆる市民が利用し交流できる環境を整えることにより、認め合い学び合う活動の場を提供します。
- 3 学びの成果を共有できる場を提供することで、ボランティアや地域の活動などに主体的に取り組む人づくりの支援をします。
- 4 郷土資料などの活用を促進し、郷土を愛する心を育むことにより、次世代につなげるための文化活動を推進します。

4 前橋市立図書館のサービス

■来館者の方へ

- 資料（図書・CD・DVD）の貸出
- レファレンスサービス
- 利用者用オンラインデータサービス
- 閲覧サービス
- 複写サービス
- 企画展示 ミニ展示
- 講演会等

■インターネットご利用の方へ

- 蔵書検索サービス
- レファレンスサービス
- 資料の閲覧予約

5 主な事業

■ブックスタート

前橋市民で満1歳までの乳幼児を対象として、絵本を1冊配布しています。

■団体貸出

市内の様々な団体を対象として一定期間図書の貸出をしています。

- ・小中学校、特別支援学校、市立高校 児童施設・高齢者施設等
- ・絵本セット団体貸出

■前橋藩松平家記録解読

群馬県指定重要文化財である松平家記録の解読を昭和61年から継続しています。

（前橋藩松平家記録 全40巻は刊行済）

■在宅障害者等配本サービス

在宅障害者の自宅へボランティアが図書館資料を配達しています。

6 本館

■施設概要

- 所在地 前橋市大手町二丁目 12 番 9 号 □電話 027-224-4311
- 構造 鉄筋コンクリート造り・地上 3 階 地下 2 階
- 面積 敷地 3,173.53 m² ・建物 1,862.11 m² ・床面積 4,765.43 m²
- 開館 昭和 49 年 5 月

■施設案内

- 3 階 学習室 (自主学习等：120 席)
視聴覚室 (DVD 上映等：50 席)
前橋学センター (事務室)
- 2 階 郷土資料室
調査相談室
県内資料室
展示室
- 1 階 中央図書室 (一般書架、貸出返却カウンター)
視聴覚コーナー (CD・DVD 等)
新聞雑誌コーナー
社会人読書室 (社会人向：16 席)
- 地下 1 階 講堂 (講演会、各種イベント等 (80 席))

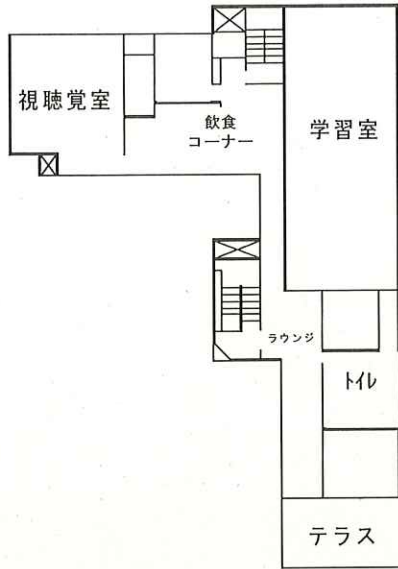
■利用案内

- 開館時間 火曜日～金曜日 午前 9 時～午後 7 時
土・日曜日・祝日 午前 10 時～午後 5 時
- 休館日 月曜日 (休日の場合は翌日) 年末年始・特別整理期間
- 貸出数 図書 10 冊
視聴覚資料 6 点
- 貸出期間 15 日間

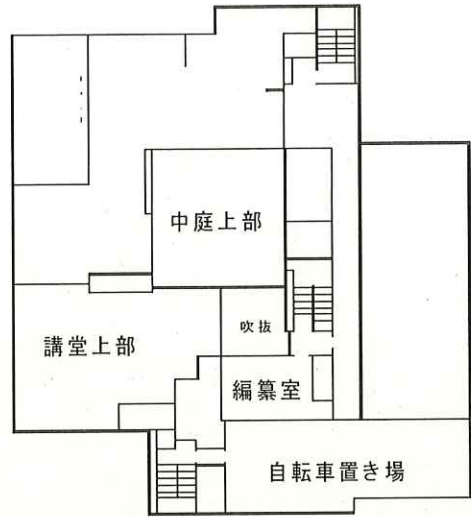
■交通アクセス

- バス 上信電鉄、群馬、群馬中央、関越交通、日本中央、永井運輸
市役所・合庁前 (バス停) 下車 2 分
上信電鉄、群馬、群馬中央、関越交通、日本中央、永井運輸
県庁前 (バス停) 下車 5 分
- 電車 JR 両毛線 前橋駅下車 徒歩
上毛電鉄 中央前橋駅下車 徒歩
- 駐車場 図書館専用 47 台

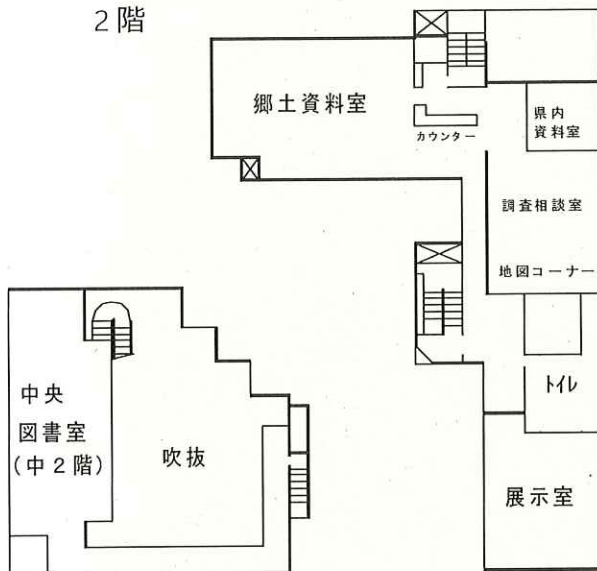
3階



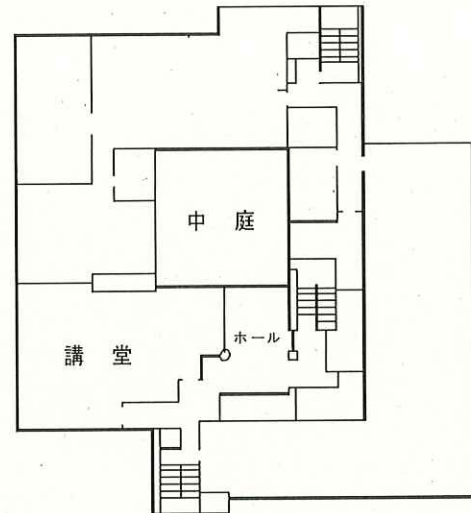
中地階



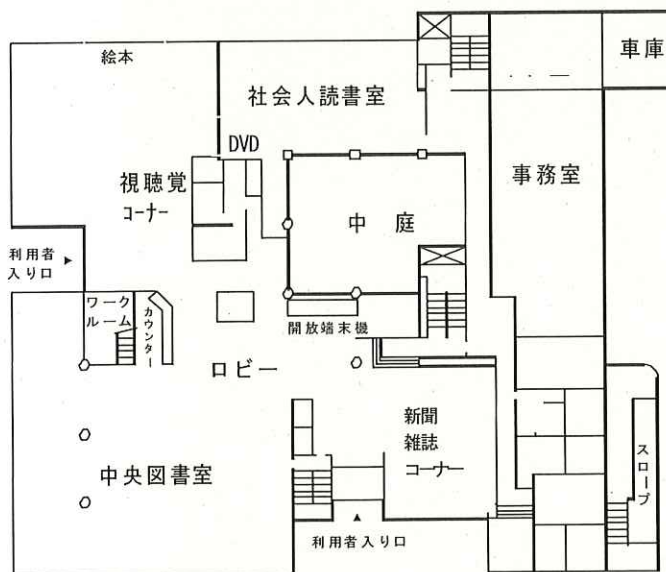
2階



地階



1階



7 こども図書館

■施設概要

- 所在地 前橋市本町二丁目12-1 K'BIX 元気21まえばし (2階)
- 電話 027-230-8833
- 面積 1,563.32㎡
- 開館 平成19年12月

■施設案内

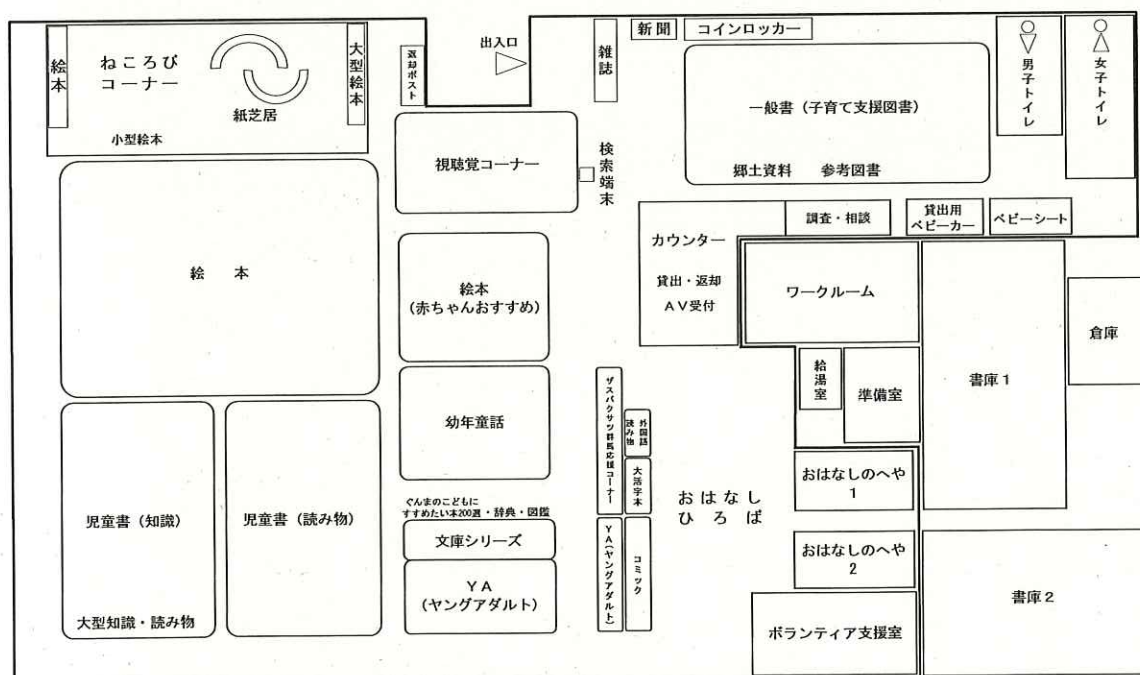
- 児童図書コーナー
- 子育て支援図書コーナー
- 視聴覚コーナー
- おはなしのへや1・2
- ねころびコーナー
- ボランティア支援室

■利用案内

- 開館時間 午前10時～午後6時
- 休館日 毎月第4水曜日 (休日の場合は翌日) 年末年始・特別整理期間
6月及び12月の第1月曜日
- 貸出数 図書 10冊 視聴覚資料 6点 □貸出期間 15日間

■交通アクセス

- バス 上信電鉄、群馬、群馬中央、関越交通、日本中央、永井運輸
いずれも本町下車 徒歩2分 マイバス (南循環27 東循環5)
- 電車 JR 両毛線 前橋駅下車 徒歩10分
上毛電鉄 中央前橋駅下車 徒歩5分
- 駐車場 元気21専用駐車場 市営5番 市営千代田 市営P城東



8 分館

名称	所在地	電話番号
上川淵	〒371-0813 後閑町 3 5 番地 (上川淵公民館内)	027-265-4123
下川淵	〒379-2141 鶴光路町 7 0 1 番地 (下川淵公民館内)	027-265-7070
芳賀	〒371-0131 鳥取町 8 1 7 番地 (芳賀公民館内)	027-269-9308
桂萱	〒371-0007 上泉町 1 4 1 番地 3 (桂萱公民館内)	027-261-3723
東	〒371-0837 箱田町 5 4 3 番地 1 (東公民館内)	027-251-8331
元総社	〒371-0846 元総社町三丁目 1 番地 1 (元総社公民館内)	027-253-7373
総社	〒371-0852 総社町総社 1 5 8 3 番地 2 (総社公民館内)	027-251-8321
南橋	〒371-0042 日輪寺町 1 5 8 番地 (南橋公民館内)	027-231-0331
清里	〒370-3573 青梨子町 3 3 9 番地 (清里公民館内)	027-253-4588
城南	〒379-2117 二之宮町 1 3 2 0 番地 (城南公民館内)	027-268-2114
大胡	〒371-0223 大胡町 1 5 番地 (大胡シャンテ マルエホール内)	027-283-8900
宮城	〒371-0244 鼻毛石町 1 5 0 7 番地 4 (宮城支所内)	027-283-0009
粕川	〒371-0217 粕川町西田面 1 9 4 番地 4 (粕川公民館内)	027-285-3312
富士見	〒371-0114 富士見町田島 2 4 0 番地 (富士見支所敷地内)	027-288-6112
プラザ	〒371-0035 岩神町三丁目 1 番 1 号 (総合教育プラザ内)	027-230-9093

□月曜休館 上川淵 下川淵 桂萱 元総社 総社 南橋 大胡 富士見 プラザ

□木曜休館 芳賀・東・清里・城南・宮城・粕川

□開館時間 月～金曜日 10 時～18 時 土・日曜日・祝日 10 時～17 時

□休館日 各休館日が休日の場合は翌日 12 月 29 日から翌年 1 月 4 日は休館
特別整理期間 (春・冬) は休館

9 停本所・民間委託文庫

■停本所

名称	所在地	貸出日
永明公民館	〒379-2121 小屋原町 1857 番地 3	月曜日～金曜日
第五コミュニティセンター	〒371-0801 文京町三丁目 20 番 36 号	第四日曜以外
児童文化センター	〒371-0013 西片貝町五丁目 8 番地	月、第二木以外
日吉児童館	〒371-0017 日吉町三丁目 20 番地 1	月曜日～土曜日
下小出児童館	〒371-0031 下小出町二丁目 1 5 番地	月曜日～土曜日
大友児童館	〒371-0847 大友町一丁目 8 番地	月曜日～土曜日
朝倉児童館	〒371-0811 朝倉町 170 番地 3	月曜日～土曜日
粕川児童館	〒371-0216 粕川町込皆戸 526 番地	月曜日～土曜日

■民間委託文庫

桜ヶ丘文庫	総社町桜ヶ丘 1208 番地 9 桜が丘集会所	第一・四土曜日
南三文庫	南町三丁目 43 番地 15 南三公民館	火曜日

10 沿革

■大正

- 5. 4. 1 図書館開館 前橋市曲輪町甲 107 番地 現日本銀行 当時の市役所東隣
館長 樋口千代松 建設費 6,283 円 蔵書数 3,152 冊
- 6. 3. 9 萩原朔太郎より自著の詩集「月に吼える」の寄贈を受ける
 - 3.29 図書館主催「お伽学校」を貴賓室において初めて開設 以後随時
- 8. 1.15 館報第 1 号を発行 以後毎月 1 回発行
- 10. 7. 1 図書館週間行事として第 1 回郷土史料展覧会を開催
- 14. 3. 7 旧前橋藩主松平伯爵家所蔵の古文書調査
- 15. 4. 1 開館 10 周年記念式典を挙行 館報開館 10 周年記念号を発行

■昭和

- 3.11. 1 松平家より旧藩史料寄託される (254 冊)
- 5. 6.22 図書館でお話の会を開催 以後月 1 回
- 18.11. 5 群馬県知事により前橋市立図書館を群馬県中央図書館として指定される
- 20. 4. 5 軍が図書館館舎を前橋地区憲兵隊の館舎とするため臨江閣に移転 (開館せず)
 - 5. 1 臨江閣を連隊区司令部が使用することになり、桃井国民学校内に移転し開館
 - 10. 米軍憲兵隊が図書館館舎を接收
- 21. 7.26 接收されていた館舎が返還され開館
- 28. 6. 1 家庭文庫の巡回貸出を開始 (当年度は図書館後援会事業として実施)
- 31. 1.31 厚生省より群馬県点字図書館に指定される
 - 9.29 新館舎開館 木造 2 階建 創立 40 周年祝賀式挙行
- 32. 7. 1 自動車文庫を新設 巡回貸出を開始 (800 冊積載特別架装)
- 34. 3.25 松平藩史料、松平直富氏との譲渡契約のうえ当館所有となる
- 39. 5.10 萩原朔太郎研究会事務局を当館に設置
 - 12.22 「典籍前橋藩松平家記録」が前橋市指定重要文化財に指定
- 42.11.16 初の民間委託文庫「くるみ文庫」(昭和町) 開設
- 43. 6. 1 総社・元総社・桂萱・永明の各公民館に「停本所」を設置
 - 12.25 城南支所に「停本所」を設置
- 45. 6. 1 下川淵・芳賀・清里の各公民館に「停本所」を設置
- 47. 6. 7 東公民館に「停本所」を設置
 - 10.27 点字図書を群馬県福祉センターに移管
- 48.11. 1 南橋公民館に「停本所」を設置
- 49. 5. 9 上川淵公民館に「停本所」を設置
 - 5.15 現図書館本館開館 蔵書数 167,000 冊
- 59. 4. 1 上川淵公民館図書室開設

- 60. 9.19 民間委託文庫「桜ヶ丘文庫」開設
- 61. 4. 1 「前橋藩主松平家記録」解読作業開始
 - 10. 1 桂萱公民館図書室開設
 - 11. 1 コンパクトディスク（CD）貸出開始
- 62. 7.28 第 1 回盲人読書会を開催 以降定例会
 - 10. 1 日曜開館開始
- 63. 7. 5 民間文庫「南三文庫」（南町三丁目）開設
- 平成
- 元. 4. 14 図書館電算システム始動
 - 11.16 ビデオ貸出開始
- 2. 5. 1 「図書館ネットワーク通信」発行（月 1 回）
 - 10.16 芳賀公民館図書室開設
- 4.11.24 清里公民館図書室開設
- 5. 5.30 大友児童館に「停本所」開設
- 6. 3.27 南橋公民館図書室開設
 - 3.31 「前橋藩松平家記録」第 1 巻・第 2 巻刊行
 - 4. 1 朔太郎記念館を文学館へ所属替
- 7. 4.11 中央図書室にコミックコーナー設置
 - 5.27 下小出児童館に「停本所」を設置
- 8. 3.26 中央図書室に国際交流コーナーを設置
 - 4. 2 広域圏住民のネットワーク利用開始
- 9. 1.10 城南公民館図書室開設（9.30 停本所閉鎖）
 - 7. 1 前橋市総合教育プラザ図書室開設
 - 視聴覚ライブラリー・教育資料館が前橋市総合教育プラザへ移管
- 10. 6.30 移動図書館いずみ号を廃止
 - 8. 1 高崎市立図書館との相互利用開始
- 12. 3. 群馬県立図書館と G ライン接続 利用開始
 - 11.13 下川淵公民館図書室開設
- 13.10.28 平成 13 年度「優良図書館群馬県教育委員会表彰」を受賞
- 14. 3. 14 在宅障害者等配本サービス事業 開始
 - 4.23 「萌えぎの会」文部科学大臣表彰 受賞
- 16. 4.23 「子どもの読書活動優秀実践図書館文部科学大臣表彰」受賞
 - 12. 5 市町村合併により旧大胡、旧宮城、旧粕川の 3 町村の図書館、学習館が停本所となる
- 17. 5. 5 「こどもの日」特別開館、「こどものひまつり」開催（～H21 まで毎年）
 - 10.13 DVD の貸出開始（1 人 1 点まで）

- 18. 3. 群馬県内図書館情報ネットワーク参加
 - 19.10. 1 元総社公民館図書室開館
 - 12. 8 前橋こども図書館開館
 - 20. 7. 5 ブックスタート事業開始
 - 21. 3. 前橋市子ども読書推進計画を策定
 - 5. 5 富士見村との合併により旧富士見村図書館が停本所となる
 - 9. 7 宮城支所内に宮城公民館図書室を新設
幼稚園、保育所に絵本セット(100冊)貸出事業を開始
 - 22. 4. 1 市内公民館図書室及び総合教育プラザ図書室を分館(全13)とする
分館の運営を民間業者に委託し日曜、祝日も開館する
 - 23.10. 4 総社分館開館
 - 24. 3.23 「前橋藩松平大和守家記録405冊」群馬県指定重要文化財に指定
 - 9. 1 玉村町立図書館と相互利用開始
 - 25. 4.23 「子どもの読書活動優秀実践図書館」文部科学大臣より表彰
 - 26. 2. 1 「富士見分館」富士見支所敷地内に新築移転
 - 11. 前橋市子ども読書推進計画(第二次)策定
 - 11. 5 国立国会図書館デジタルサービス化資料送信サービス開始
メールレファレンスサービス開始
公衆無線LANサービス開始
 - 27. 3.16 東分館開館(東公民館停本所閉鎖)
 - インターネット在庫資料予約サービス開始
 - 28. 3.15 「前橋藩酒井家前橋城絵図附上野国絵図他関係資料」前橋市指定重要文化財に指定
 - 4. 1 雑誌スポンサー制度開始
 - 5. 3 開館100周年事業「司修装丁画コレクション展」開催
 - 5. 6 D1Law.com 閲覧サービス開始
「国立国会図書館デジタル化資料送信サービス」資料複写サービス開始
 - 11. 1 吉岡町図書館及び榛東村公民館図書室との相互利用開始
 - 29. 3.31 移動図書館廃止
 - 4. 国立国会図書館レファレンス協同データベースに加入
 - 11. 高齢者施設等団体貸出開始
 - 31. 3. 1 伊勢崎市図書館と渋川市立図書館との相互利用開始
 - 3. 前橋市子ども読書推進計画(第三次)策定
- 令和
- 3. 2.26 本館に書籍除菌機導入

11 統計・資料

(1) 蔵書の状況

①蔵書数（令和3年3月31日現在）

場 所	一般図書		児童関係			視聴覚		合 計	雑誌
	一般書	郷土資料	児童書	絵本	紙芝居	CD他	DVD他		タイトル数
本 館	223,804	85,257	4,033	4,312	72	13,329	6,735	337,542	210
停 本 所・ 委 託 文 庫	9,971	69	5,085	11,300	832	616	5	27,878	0
こども図書館	15,850	535	72,862	60,265	2,931	2,704	1,944	157,091	25
小 計	249,625	85,861	81,980	75,877	3,835	16,649	8,684	522,511	235
上 川 淵	27,521	668	13,410	8,109	817	1,687	361	52,573	46
下 川 淵	17,689	318	10,187	9,481	434	1,659	260	40,028	38
芳 賀	13,028	333	6,752	4,600	588	1,665	343	27,309	34
桂 萱	24,447	663	12,381	6,421	584	2,034	350	46,880	51
東	30,456	340	8,798	7,481	385	1,146	638	49,244	42
元 総 社	20,644	285	8,878	6,813	561	1,154	297	38,632	39
総 社	18,888	495	6,724	4,750	318	941	966	33,082	32
南 橘	19,652	338	9,944	6,491	317	1,889	322	38,953	41
清 里	13,321	337	7,102	5,630	495	1,841	272	28,998	34
城 南	15,584	261	6,459	3,865	248	1,680	391	28,488	33
大 胡	17,829	474	5,361	6,483	245	701	261	31,354	34
宮 城	14,757	398	4,816	5,633	255	466	231	26,556	30
粕 川	11,208	291	5,258	5,750	241	720	278	23,746	22
富 士 見	26,836	700	10,740	6,551	250	1,224	593	46,894	40
ブ ラ ザ	14,192	259	7,024	5,101	423	1,435	303	28,737	35
分館小計	286,052	6,160	123,834	93,159	6,161	20,242	5,866	541,474	551
合 計	535,677	92,021	205,814	169,036	9,996	36,891	14,550	1,063,985	786

②種類別所蔵数

(単位：冊・点)

一般書	郷土資料	児童書	視聴覚資料
一般図書	郷土資料	児童書	CD
493,617	64,987	205,814	36,329
参考図書	郷土保存資料	絵本	CT
7,191	24,195	169,036	520
コミック	郷土コレクション	紙芝居	VT
16,906	2,839	9,996	355
外国語			DVD
1,172			10,056
和装書・他			CD-ROM
6,535			346
保存一般雑誌			マイクロ資料
10,256			3,783
			その他
			52
小 計	小 計	小 計	小 計
535,677	92,021	384,846	51,441

(2) 蔵書構成

令和3年3月31日現在

奉仕拠点		
図書館（本館）		一般書、大活字、コミック、外国語、絵本、
中央図書室	153,356	CD、CT、DVD、ビデオ
調査相談室	6,248	参考図書、マイクロフィルム
新聞雑誌コーナー	4,454	購入一般雑誌、購入一般新聞
県内資料室	3,653	郷土資料
郷土資料室	29,293	郷土資料、地方行政資料・郷土雑誌など
貴重資料室	7,548	前橋藩資料、近世文書、郷土人文庫など
書庫（中地下）	55,118	蚕糸資料、郷土人物伝記資料、和装書、官報など
書庫（地下）	77,872	一般図書、児童書、保存雑誌
停本所・委託文庫	27,878	一般書、児童書、紙芝居、CD、CT、ビデオ
小計	365,420	
こども図書館	157,091	一般書、児童書、絵本、紙芝居、外国語、CD、DVD、ビデオ、CT、新聞・雑誌（所蔵数には含めない）
小計	157,091	
上川淵分館	52,573	一般書、児童書、紙芝居
下川淵分館	40,028	参考図書、郷土資料
芳賀分館	27,309	CD、CT、DVD、ビデオ
桂萱分館	46,880	新聞・雑誌（所蔵数には含めない）
東分館	49,244	
元総社分館	38,632	
総社分館	33,082	
南橋分館	38,953	
清里分館	28,998	
城南分館	28,488	
大胡分館	31,354	
宮城分館	26,556	
粕川分館	23,746	
富士見分館	46,894	
総合教育プラザ分館	28,737	
小計	541,474	
合計	1,063,985	

(3) 利用の状況 (令和2年度)

①利用状況

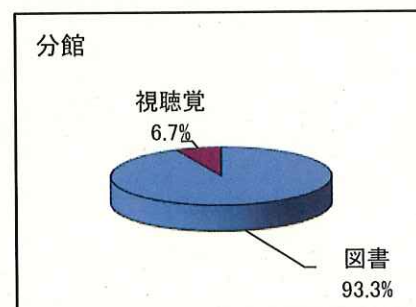
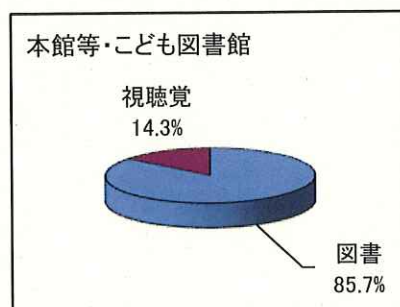
施設区分	新規登録者数	貸出利用者数	貸出冊数・点数			リスト件数	開館日数
			図書	視聴覚	合計		
本館	1,972	78,320	283,233	56,934	340,167	6,963	261
停本所・委託文庫	490	2,760	9,645	79	9,724	72	1,710
こども図書館	521	21,907	136,393	14,421	150,814	633	243
小計	2,983	102,987	429,271	71,434	500,705	7,668	2,214
上川淵分館	178	30,493	132,173	9,117	141,290	3,382	265
下川淵分館	108	20,110	92,203	5,852	98,055	1,928	265
芳賀分館	48	10,328	39,039	3,617	42,656	1,317	265
桂萱分館	121	25,018	105,730	7,085	112,815	3,332	265
東分館	391	46,883	204,072	13,518	217,590	4,352	265
元総社分館	123	19,880	81,977	5,164	87,141	1,981	265
総社分館	94	13,649	56,647	5,320	61,967	1,375	265
南橋分館	151	21,590	96,780	6,496	103,276	2,932	265
清里分館	60	10,571	50,535	3,914	54,449	1,382	265
城南分館	101	14,016	60,242	5,165	65,407	1,830	265
大胡分館	80	9,338	38,428	2,226	40,654	1,883	265
宮城分館	40	7,725	30,587	1,564	32,151	1,098	265
粕川分館	34	4,633	18,319	1,685	20,004	886	265
富士見分館	164	16,629	69,883	6,251	76,134	1,971	265
総合教育プラザ分館	40	11,371	42,084	3,743	45,827	1,314	265
小計	1,733	262,234	1,118,699	80,717	1,199,416	30,963	3,975
合計	4,716	365,221	1,547,970	152,151	1,700,121	38,631	6,189

※新規登録者は、R2.4.1～R3.3.31までの新規登録者数
R3.3.31現在の登録者数：154,046人

※予約状況

予約区分	予約件数		
	2年度	元年度	30年度
本館（民停含）	7,035	8,500	8,128
こども図書館	633	1,252	1,377
分館	30,963	39,499	43,574
本館OPAC	1,951	2,113	2,088
こども図書館OPAC	241	496	566
分館OPAC	5,551	5,359	4,958
Web-OPAC	183,063	173,415	160,766
Mobile-OPAC	495	1,278	2,240
合計	229,932	231,912	223,697

②貸出資料内訳

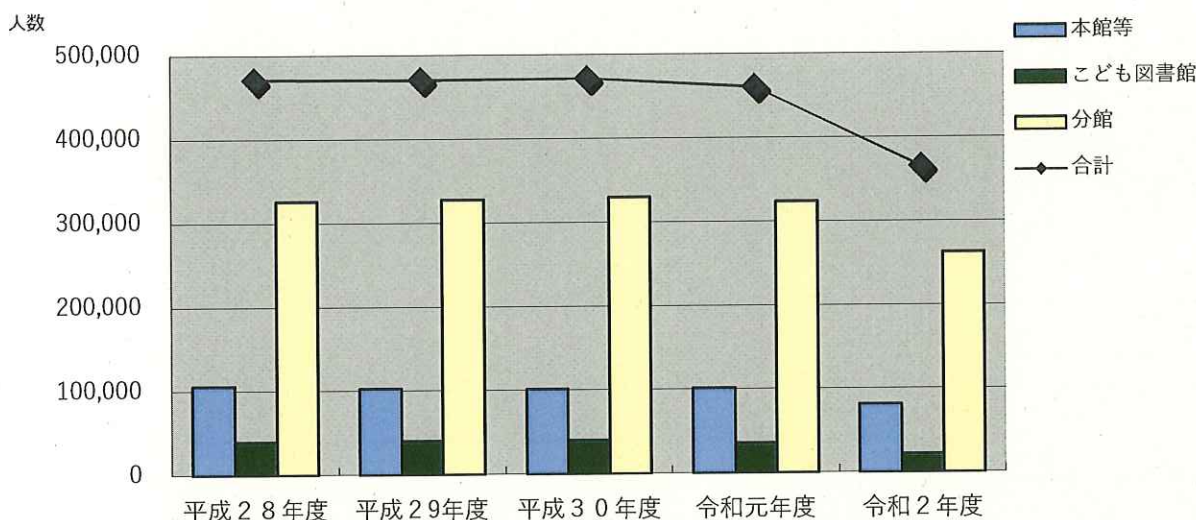


(4) 利用の推移 (平成28年度～令和2年度)

①貸出利用者数の推移

(単位:人)

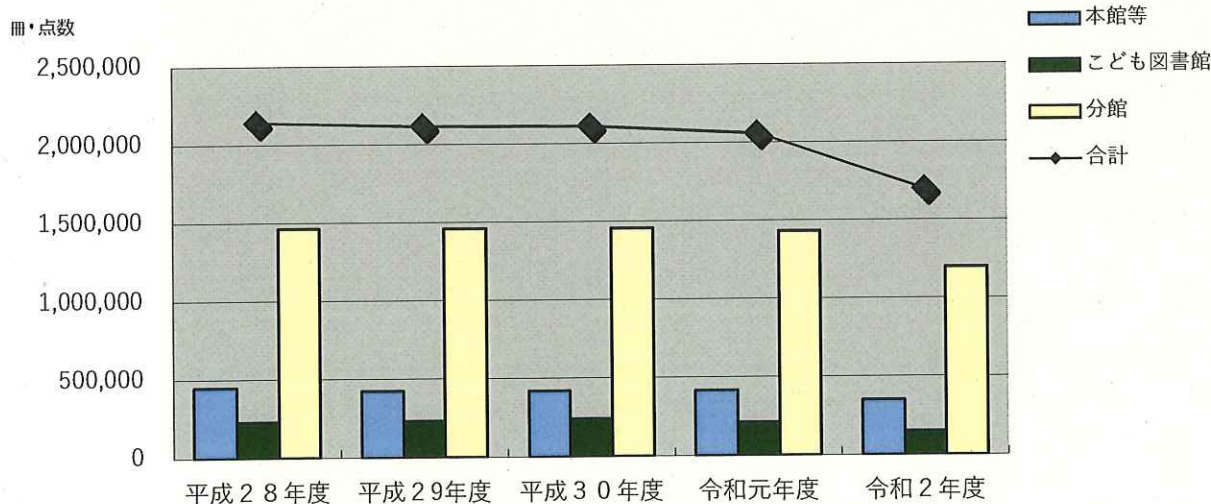
	平成28年度	平成29年度	平成30年度	令和元年度	令和2年度
本館等	106,051	102,976	101,357	100,915	81,080
子ども図書館	39,414	39,765	40,004	35,784	21,907
分館	325,485	327,560	329,745	323,855	262,234
合計	470,950	470,301	471,106	460,554	365,221



②貸出冊数・点数の推移

(単位:冊・点)

	平成28年度	平成29年度	平成30年度	令和元年度	令和2年度
本館等	448,365	423,825	420,019	415,365	349,891
子ども図書館	226,969	231,453	238,107	213,075	150,814
分館	1,465,463	1,460,927	1,454,567	1,430,778	1,199,416
合計	2,140,797	2,116,205	2,112,693	2,059,218	1,700,121



(5) 所蔵新聞一覧

(R3.4.1)

新聞名	本館	こども	上川淵	下川淵	芳賀	桂萱	東	元総社	総社	南橋	清里	城南	大胡	宮城	粕川	富士見	ブラザ
朝日小学生新聞		○															
朝日中高生新聞		○															
朝日新聞	○		○	○	○	○	○	○	○	○	○	○	○	○	○	○	○
ぐんま経済新聞	○																
群馬建設新聞	○																
The Japan Times	○		○														
産経新聞	○																
上毛新聞	○	○	○	○	○	○	○	○	○	○	○	○	○	○	○	○	○
スポーツニッポン	○			○		○				○	○	○	○				○
スポーツ報知	○																
東京新聞	○																
日刊工業新聞	○																
日刊スポーツ	○		○		○		○	○	○					○			
日経産業新聞	○																
日経流通新聞	○																
日本経済新聞	○		○					○						○			○
毎日小学生新聞		○															
毎日新聞	○		○	○						○		○					
読売KODOMO新聞		○					○				○					○	
読売新聞	○		○			○	○	○	○	○	○	○	○	○	○	○	○
読売中高生新聞		○					○				○					○	
MAINICHI WEEKLY		○															

※上毛、ぐんま経済、群馬建設、朝日・毎日・読売・産経・東京の各紙群馬版は永年保存
 ※マイクロフィルム…上毛新聞 大正 5年 3月～平成11年12月
 朝日新聞(全国版) 明治21年 7月～平成24年12月
 ※CD-ROM……………上毛新聞 平成12年 1月～

(6) 寄贈新聞一覧

(R3.4.1)

(前橋市立図書館所蔵：あいさお順 ●印=上毛新聞社からの寄贈(前月・前々月分))

新聞名	新聞名	新聞名
茨城新聞 ●	下野新聞 ●	新潟日報 ●
神奈川新聞 ●	宗教新聞	福島民報 ●
教育学術新聞	しんぶん赤旗	福島民友新聞
公明新聞	聖教新聞	山梨日日新聞 ●
埼玉新聞 ●	全国商工新聞	
信濃毎日新聞 ●	千葉日報 ●	

(7) 郷土資料一覧

(R3.4.1)

種類	名称	内容
資料	前橋藩 酒井家史料	1601(慶長6)年に川越より入城 1749(寛延2)年姫路転封まで9代150年間の前橋藩主。編年史料・日記・系譜・氏族名簿・前橋城図など2, 261点
	松平家記録	1698(元禄11)年白河在城から1877(明治10)年まで松平家(越前家大和守)に伝えられた御用日記・家中事寄・給帳・日帳など405冊。前橋祇園祭礼絵巻2巻
近世文書家別	木村家文書	木村栄吉宛書簡・前橋藩辞令・知行宛行状など50点
	野口家文書	五料関所手形・関所関係資料など237点
	岡田家文書	川曲村戸長役場関係文書147点
	横地家文書	安政以降の御用日記・戸籍人別帖、日本書紀など685点
	小島家文書	駒形町検地帳・御用日記など379点
	高島家文書	前橋藩主松平直基ほか御判物、領分図など62枚
	前橋市史編纂資料	前橋市史編纂のため収集した資料4, 070点
	蚕糸文庫	養蚕・製糸関係資料3, 783点、丸登製糸KK関係資料719点
文庫	郷土人 細谷而楽文庫	前橋出身の彫刻家・乾漆工芸家の作品 13点
	司修文庫	前橋出身の画家・装丁家の装丁画・挿絵など235点、絵画
	井上武士文庫	前橋出身の音楽教育家・作曲家の楽譜・遺蔵書341点
郷土人物伝記資料	角田文庫	博物学者・角田金五郎氏の遺蔵書2, 561点
	井上文庫	儒学者・医師・井上正香氏の漢方の研究書・漢方医薬用具などの遺蔵書965点
	小見文庫	画家・小見辰男氏の美術関係の遺蔵書683点
	丸山文庫	歴史学者・教育者・丸山清康氏の遺蔵書1, 155点
	磯部文庫	日本画家・磯部草丘氏の美術関係遺蔵書267点
	南雲文庫	鉄道関係書290点
	榛沢文庫	旧城南村村長・榛沢氏の遺蔵書、農業関係書1, 137点
	矢島文庫	教育者・矢島胖氏の民家・建築・社寺関係資料65点

※ 他所へ寄託及び移管した資料

旧村役場資料	芳賀村	明治期から前橋市へ合併までの旧村役場資料	昭和63年県立文書館へ寄託
	清里村	明治期から前橋市へ合併までの旧村役場資料	昭和63年県立文書館へ寄託
郷土近代作家文庫		萩原朔太郎、高橋元吉、萩原恭次郎、平井晩村、伊藤信吉氏ら前橋出身の近代詩人の著作・研究書・原稿・ノート・書簡・色紙・短冊、遺蔵書など。	平成5年前橋文学館へ移管

12 実施事業

■本館

○主催事業

事業		内容	開催日	来場者数等	備考
展示	前橋の軍神	前橋市出身の軍人・岩佐直治中佐の遺書、手紙、当時の様子を 示す雑誌を中心に展示。また、前橋市の空襲被害などが分かる写 真も展示。	7/28～8/30		展示室
	包装紙の世界	貴重資料室所蔵の商店の包装紙を展示。各包装紙には店名や 概略を解説したパネルを添付。また、明治から昭和にかけての前橋 図（複製）も併せて展示。	9/27～11/29		
	戦後75年 前橋空襲特別展示	前橋空襲から75年の節目の年であることから、前橋空襲を 語り継ぎ、平和資料の収集展示の形の検討会が、元あたご 歴史資料館に所蔵されていた平和資料を展示、合わせて 図書館所蔵の資料を展示。	12/15～2/28 (12/19～公開 中止)		
ミニ 二 展 示	感染を学ぶ	新型コロナウイルス禍の折、参考図書や郷土資料の感染に 関する資料10冊を展示。東京新聞日曜版3/29「変異 するウイルスってなんだ？」5/17「鍵握るワクチン開発」を掲 示。	6/16～7/26		郷土資料室
	戦争を思う・知る	戦争の体験記や記録に関する資料24冊を展示・貸出。 『戦災と復興』の付録「敵機の前橋空襲図」「前橋戦災図」 を展示。展示室・企画展示「前橋の軍神」と連携。	7/27～8/30		
	もっと！下川淵カルタ	前橋学ブックレット「下川淵カルタ」をはじめ、上毛かるたや郷 土かるた、下川淵地区の歴史等に関する資料28冊を展 示。透明の大判カードケースに下川淵カルタの絵札と読み札 を入れ展示。講演会「下川淵カルタ」と連携。	9/15～10/6		
	前橋の商店	前橋の商店街に関する資料51冊や昔のチラシ1点を展 示。 展示室・企画展示「包装紙の世界－WRAPPING Paper	10/14～11/29		
	食・観・楽	『月刊raifu』を中心に、見て・食べて、おいしい・楽しい気持 ちになれるような本とテーマにした展示。出かけた先の観光ス ポットなどが掲載されている資料と合わせて65冊を展示。	12/1～1/17		
	祝！世界かんがい施設遺 産登録「天狗岩用水」	天狗岩用水が、令和2年12月8日に世界かんがい施設 遺産に登録されたことを記念して、天狗岩用水や総社の歴 史など関連資料31冊を展示。	1/19～3/21		
	発見！前橋城大手門	本町一丁目の工事現場で前橋城大手門の石垣が発見さ れたことから、酒井氏時代の城絵図や、前橋城の歴史や構 造に関する資料を17冊展示。	3/23～4/30		
読 書 普 及 講 座	布絵本を作ろう	布絵本を作り、親子でふれあいながらの読み聞かせや、読み 聞かせの会などで活用してもらうことにより、幼少期から本に 親しみきっかけをつくることを目的に開催。	2/12 2/26 3/5 3/19	11人	YouTube配 信 グループ読書 室
	前橋市立図書館公式 YouTubeチャンネル	コロナ禍を受けて、自宅にいながら各種講座等を受講できる機 会提供のためYouTubeチャンネルを開設した。講座4件、人形 劇5件、読み聞かせ11件、紙芝居1件、朗読4件 計25件	5/1～	3794回	(再生回数)
リ バ レ ー ロ	1邦楽	テーマを決め、「本の紹介者」がそのテーマから思い浮かべる本を紹 介、会場に集まった「ギャラリー」と意見を交換	8/20	7人	視聴覚室
	2旅と地図		11/20	10人	
	3ふるさとの山		3/25	6人	
ミ ニ シ ア タ ー	なつやすみ映画大作戦！！	タマ&フレンズ、おじゃる丸スペシャル	8/13	2人	視聴覚室
		雨月物語	8/13	2人	
		美しい夏キリシマ	8/14	5人	
		はだしのゲン 第2部	8/14	5人	
		雨月物語	8/21	10人	
	ぷちシネマ	虹の街（前橋まち映画）	10/15	10人	

事業		内容	開催日	来場者数等	備考
講演会	講演会 「下川淵カルタ」	前橋学ブックレット18「下川淵カルタ」をもとに下川淵カルタの内容や誕生の経緯、活用の取り組みなどについて紹介	9/27	27人	地下講堂
	文化講演会 □映画「カラコエの花」上映+トーク	LGBTの当事者ではなく、取り巻く周囲の人々にフォーカスを当てることで、彼らの過剰な配慮によって翻弄されていく当事者を描いた映画「カラコエの花」の上映と本市出身で同作出演俳優の手島実優さんによる講演を「ふれあい図書館まつり」の一環として開催	10/3	40人	視聴覚室
その他	ビブリオバトル	読書普及と本を通じた参加者同士の交流づくりを目的とする。図書館サポーターが運営協力し開催。	10/25	19人	視聴覚室
	ブックリサイクル	図書館で不用になった図書を利用者に無料で配布する	11/3-6	169名 2500冊	学習室

○その他

事業	内容	開催日	来場者数等	備考
「たいせつなあなたのためのブックキャンペーン」(自殺予防啓発キャンペーン)	共催：保健予防課 自殺対策強化月間である3月に自殺予防啓発キャンペーンとして関連する情報を提供、及び関連図書貸出し	2/16~3/14	本館貸出し 94冊	(城南) 8/21~9/9 貸出24冊 (芳賀) 9/11~30 貸出49冊
〇〇袋	テーマに沿った本を2,3冊のセットにし、紙袋に入れ中身がわからない状態で貸出しを行う	1/5~1/17	26袋	中央図書室
特集棚	各賞受賞や、季節や利用者ニーズにあわせたテーマにそつた図書を選び、特設コーナーを設置	随時	9回	中央図書室

■こども図書館

○主催(協力)事業

事業	内容	開催日	来場者数等	備考	
年間	たこさんのおはなしや	たこさんのおはなしや(田子智代氏)による絵本の読み聞かせ、紙芝居、手袋人形、手遊びなど	毎週木曜日 17回	175人	8月~12月に開催
	おはなしの会	市読み聞かせグループ連絡協議会員による絵本の読み聞かせ、紙芝居など	月1回土曜日 3回	75人	10月~12月に開催
	赤ちゃん絵本のおはなし会	読み聞かせグループ「スマイル♥ハート」による絵本の読み聞かせ、手遊び、歌など	毎月第3金曜日 1回	4人	12月に開催
	常設展示	絵本「ももたろう」「あめふりうります」「せかいのくにでおめでとー」ほか 執筆原稿など(野村たかあき/絵)			
〇〇袋 -新たな本との出会い-	テーマと対象年齢に沿った本を3冊又は5冊のセットにし、紙袋に入れて貸出	4/1~4/8	60人	60袋 214冊 東分館	
オーダーメイド〇〇袋	テーマと対象年齢は利用者が指定し貸出	4/1~4/8	8人	8袋 40冊	
こどもの読書週間	こども読書の日関連事業	ブックラリー&展示 「いろんなジャンルの本にちようせんしょう!」	4/23~5/12		中止
	絵本作家と和紙でこいのぼりをつくらう!	前橋市在住の絵本作家野村たかあき氏によるこいのぼり制作のワークショップ	4/25		中央公民館 中止
	「こどもの日」フェスティバル	読み聞かせグループ「わたげの会」による大型絵本の読み聞かせ、人形劇など	5/3		中止
		読み聞かせグループ「萌えぎの会」による大型絵本の読み聞かせ、歌など	5/4		中止
		「紙芝居ライブ」ヨロコネデぶち(岩淵健二氏)による紙芝居、歌	5/5		中止
人生をテーマに「大きくなったら」	「前橋ポエトリー・フェスティバル2020」の一環として事前に募集したイラスト、詩を展示(芽部)	5/24~6/7		中止	
詩をきこう 詩であそぼう ~子ども向け詩の朗読会~	「前橋ポエトリー・フェスティバル2020」の一環として、子ども向けの詩を中心としたおはなし会(芽部)	5/24		中止	
人形劇フェスタ10周年記念	ワークショップ 講師:わけちゃん(本名:和気瑞江)	6/14		中止	
ミニ〇〇袋	テーマと対象年齢に沿った本を3冊又は5冊のセットにし、紙袋に入れて貸出	6/16~6/30	80人	80袋 271冊	
親子読み聞かせ入門講座	子どもを持つ保護者を対象に家庭での読み聞かせの基本について学ぶ	7/6		中止	

事業	内容	開催日	来場者数等	備考	
夏休み	夏のこどもフェスティバルおはなし会	読み聞かせグループ「萌えぎの会」による絵本の読み聞かせ、紙芝居、歌、パネルシアターなど	7/18		中止
	牛乳パックでビックリ絵本をつくろう！	読み聞かせグループ「萌えぎの会」による牛乳パックを使った「ビックリ絵本」の制作、絵本読み聞かせ	7/21～22		中央公民館 中止
	第10回まえばし人形劇フェスタ	市内外で活動するプロ・アマ団体による人形劇公演	7/19		中央公民館 中止
	夏の昔話・民話のおはなし会	読み聞かせグループ「萌えぎの会」による夏の昔話・民話の語り、絵本の読み聞かせ	8/1		中止
	戦争と平和のおはなし会	読み聞かせグループ連絡協議会員による戦争と平和に関するおはなし会	8/3		中止
	見つけた！お気に入りの1冊～親子で体験読書感想文教室～	読書感想文執筆支援に関するアドバイス、おすすめ本紹介、本を選ぶ体験	8/5	20人	
	釣って、探して、図書館レファレンス	レファレンスクイズ	8/7	57人	
	家族読み聞かせ体験講座	タオル人形の制作とおはなし会	8/6		中止
	わくわく子どもまつりリレーおはなし会	「わくわく子どもまつり」の一環として、市読み聞かせグループ連絡協議会員による絵本の読み聞かせ・パネルシアターなど	8/22		中止
	ぬいぐるみのおとまり会	たこさんのおはなしや（田子智代氏）による読み聞かせ、お泊りしたぬいぐるみの館内探検の報告、おすすめ本の貸出	8/25 お迎え 8/27～30	18人	
読み聞かせボランティア養成講座（紙芝居）	読み聞かせ活動ボランティア初心者及び経験者を対象に紙芝居の歴史や実技を学ぶ	10月（開催日決定前に中止を決定）		中央公民館 中止	
おすすめ絵本の紹介	「まえばしネコフェス2020」の一環として、猫のイラストと共におすすめ絵本の紹介を展示（芽部）	10/24～11/8			
読み聞かせボランティア養成講座（初級）	読み聞かせボランティアに携わる初心者を対象に読み聞かせの基本について学ぶ	10/27	14人		
読み聞かせボランティア養成講座（実践）	読み聞かせプログラムの組み立てを学んだ後、受講生による発表（おはなし会）を行う	講座 10/27 発表 10/28		中止	
読書週間	ころんからの挑戦状！カードをひいて本をさがせ！	県民の日イベント レファレンスクイズ	10/28	50人	
	〇〇袋 - 新たな本との出会い -	テーマと対象年齢に沿った本を3冊又は5冊のセットにし、紙袋に入れて貸出	10/30～11/5	74人	74袋 266冊
	オーダーメイド〇〇袋	テーマと対象年齢は利用者が指定し貸出	10/30～11/5	10人	10袋 50冊
	まえばし教育の日事業おはなし会	読み聞かせグループ「萌えぎの会」による大型絵本の読み聞かせ、パネルシアターなど	11/3		中止
	まえばし教育の日事業まえばし学校フェスタ2020リレーおはなし会	市読み聞かせグループ連絡協議会員・中学生読み聞かせボランティアによる大型絵本の読み聞かせ、紙芝居など	11/28・29		中止
	こども図書館員	こども図書館での業務体験	11/8	6人	小学生
親子わくわくフェスタ	群馬医療福祉大学ボランティア活動（子育て支援）による絵本の読み聞かせ、紙芝居、パネルシアターなど	12/5	28人		
たこさんとkukuさんのワークショップ&おはなし会	たこさんのおはなしや（田子智代氏）とシンガーソングライターkuku（青柳聡氏）によるクリスマスカードの作成、紙芝	12/6	44人	元気21 にぎわいホール	
ぬいぐるみのおとまり会	たこさんのおはなしや（田子智代氏）とシンガーソングライターkuku（青柳聡氏）による読み聞かせ、お泊りしたぬいぐるみの館内探検の報告、おすすめ本の貸出	12/6 お迎え 12/8～13	20人		
ウインターコンサート	シンガーソングライターkuku（青柳聡氏）による絵本の歌、童謡、クリスマスソング、紙芝居など	12/13		中止	

事業	内容	開催日	来場者数等	備考	
冬休み	冬のこどもフェスティバル おはなし会	読み聞かせグループ「萌えぎの会」による絵本の読み聞かせ、紙芝居、歌、パネルシアターなど	12/19		中止
	新春おたのしみ会	「紙芝居ライブ」ヨロコデぶつち（岩渕健二氏）による紙芝居、歌	1/5		中止
		「おはなし会&ワークショップ」たこさんのおはなしや（田子智代氏）による大型絵本の読み聞かせ、人形劇、こまづくりなど	1/6		中止
		「冬の昔話・民話のおはなし会」読み聞かせグループ「萌えぎの会」による冬の昔話・民話の語り、絵本の読み聞かせ	1/10		中止
読み聞かせボランティア養成講座 （制作）	読み聞かせボランティア活動をしている方を対象に、おはなし会で使う小道具の制作と実演方法を学ぶ	1/25		中止	
春休み	一年生になるんだもん！	読み聞かせグループ「萌えぎの会」による新小学一年生向けのおはなし会	3/13	20人	
	春のこどもフェスティバル おはなし会	たこさんのおはなしや（田子智代氏）による大型絵本の読み聞かせ、人形劇など	3/25	24人	
	〇〇袋 ー新たな本との出会いー	テーマと対象年齢に沿った本を3冊又は5冊のセットにし、紙袋に入れて貸出	3/25～	70人	70袋 246冊
	オーダーメイド〇〇袋	テーマと対象年齢は利用者が指定し貸出	3/25～	7人	7袋 35冊
ぬいぐるみのおとまり会	たこさんのおはなしや（田子智代氏）による読み聞かせ、お泊りしたぬいぐるみの館内探検の報告、おすすめ本の貸出	3/15～23 お迎え 3/26	19人		
絵本作家と妖怪のお面をつくらう！	前橋市在住の絵本作家野村たかあき氏による廃材を使った妖怪のお面制作のワークショップ	3/27	14人	元気21 にぎわいホール	

○ブックスタートフォローアップ（通年）

事業	内容	開催日	来場者数等	備考
ブックスタート	ブックスタートボランティアによる事業の概要説明、絵本の引き換え、読み聞かせなど	毎週土曜日 9回	33人	10月～12月に開催
はじめて絵本のおはなし会	読み聞かせグループ「萌えぎの会」によるブックスタート贈呈絵本・ファーストブックの読み聞かせ、紹介、読み聞かせの仕方	毎月第4日曜日 3回	31人	

■ 各分館

○各分館事業

分館名	内容	回数	来場者数等	備考
上川淵	工作、特集棚	5回	304人	
下川淵	工作、特集棚、他	19回	859人	
芳賀	工作、特集棚、スタンプラリー、リサイクル図書配布	23回	96人	
桂萱	展示、工作、特集棚	12回	635人	
東	展示、特集棚、リサイクル図書配布	24回	223人	
元総社	工作、特集棚、〇〇袋	29回	332人	
総社	工作、特集棚、〇〇袋	35回	97人	
南橋	特集棚、〇〇袋	12回	76人	
清里	工作	3回	221人	
城南	工作、特集棚	4回	138人	
大胡	工作、特集棚	14回	30人	
宮城	展示、工作、特集棚	21回	348人	
粕川	工作、特集棚、スタンプラリー、隣保館との連携（リサイクル本の設置）	11回	192人	
富士見	展示、工作、特集棚、他	22回	152人	
総合教育プラザ	工作、特集棚	2回	113人	

■ 共通

○ テーマ展示

事業	内容	開催日	来場者数等	備考
企画展示 戦争・平和を考える	前橋空襲や戦争、原爆に関する図書の展示及び貸出し	7/20～8/23	貸出し 966冊	展示数 1085点

○ 職場体験学習

名称	内容	開催時期	校数・人数	備考
中学生の職場体験学習 (本館)	図書館の業務体験 本館、こども図書館ともR2 年度実績なし。(コロナ対策)	9月～1月	0校 0人	
中学生の職場体験学習 (こども図書館)		9月	1校 3人	中止
中学生の職場体験学習 (各分館)		9月～10月	0校 0人	
小学生の職場見学・職場体験 (こども図書館)				応募なし

○ 「総合的な学習」の支援 (中学生)

名称	内容	開催時期	校数・人数	備考
「総合的な学習の時間」校外実践活動	研究課題に関連する機関 (こども図書館) での 実地調査、研究論文の発表など (中央中等教育学校)	3/11	2人	



まえばしの図書館



編集・発行



前橋市立図書館

前橋市大手町二丁目12番9号

電話 027-224-4311

※開館時間内 自動音声応答

FAX 027-243-1877



この冊子が不要となったときは、有価物集団回収(雑古紙)か紙リサイクル庫に出してください。