

平成28年度

# まえばしの図書館

(前橋市立図書館開館100周年)



前橋市立図書館

# 目次

1. 運営の概要	1
(1) 基本方針	
(2) 本年度の重点施策	
(3) 機構	
(4) 職員の状況	2
(5) 予算	
2. 図書館のあらまし	3
(1) 開館時間・休館日、貸出冊数と期間	
(2) 各種事業や主なサービス	4
(3) 移動図書館・停本所・民間委託文庫	5
(4) 行事等	6
3. 施設概要	11
(1) 本館建物の概要	
(2) 本館施設案内	
(3) 本館平面図	12
(4) こども図書館の概要	13
(5) 分館の概要	
4. 沿革（大正5年～平成28年5月）	14
5. 統計・資料	18
(1) 蔵書の状況	
(2) 蔵書構成	19
(3) 利用の状況	20
(4) 利用の推移	21
(5) 所蔵新聞一覧	22
(6) 寄贈新聞一覧	
(7) 所蔵雑誌一覧	
(8) 郷土資料コレクション	26
6. 前橋市立図書館設置条例	27
7. 前橋市立図書館の管理及び運営に関する規則	28
8. 前橋市立図書館の管理及び運営に関する規則様式	32

〈表紙写真〉      左上    初代図書館（大正5年）  
                         右上    2代目図書館（昭和31年）  
                         下      現在の図書館（昭和49年）

# 1. 運営の概要

## (1) 基本方針

市民の多様な学習要望に応えるため、時代のニーズに沿いながら高度情報化社会に対応した環境を整備し、文化と暮らしを支える図書館の充実に努める。さらに、郷土資料の利活用を推進するなど、市民共通の財産である郷土の歴史・文化などの情報を発信し、未来に伝える。

また子どもが主体的に本に親しむことのできるための読書活動を推進し、本好きなこどもの育成に努める。

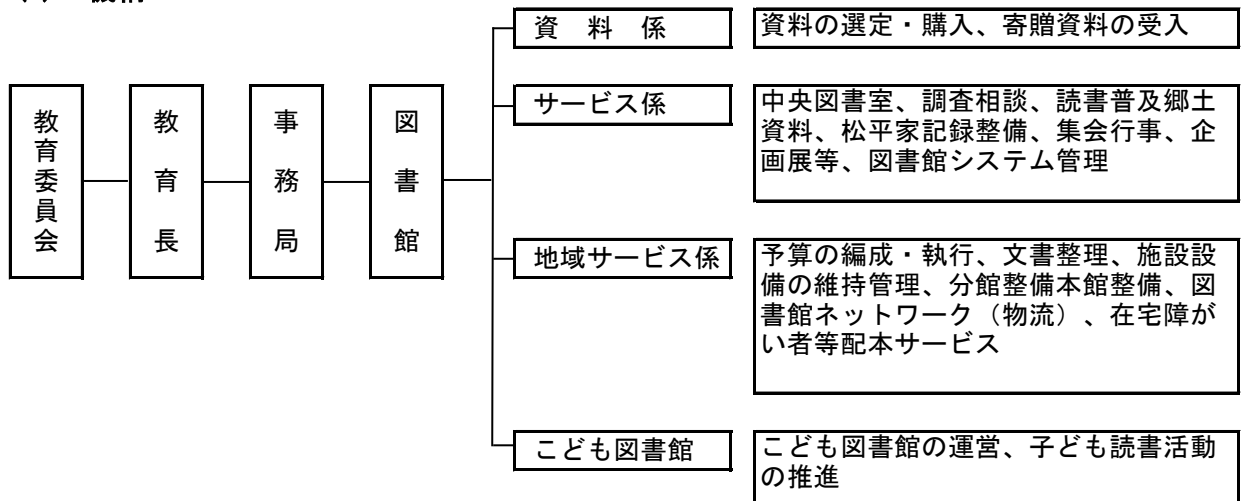
図書館本館整備計画について、市庁舎周辺整備検討委員会と連携し検討する。

子ども読書活動を推進し、主体的に本に親しむ本好きなこどもの育成に努める。

## (2) 本年度の重点施策

- ① 市民の多様な学習要望に応えるために、幅広い資料を的確に収集、整理、保存し、迅速に提供するとともに、情報発信やレファレンス機能を一層充実し、市民や地域が抱える課題解決や学習活動を支援する。
- ② 新たに法情報総合データベースを加え、商用オンラインデータベースを活用した図書館サービスを充実する。
- ③ 本館、16分館（含こども図書館）を結んだネットワークサービスによる、「どこでも借りられ、どこでも返せる」機能を充実する。
- ④ 庁舎周辺整備検討委員会の検討と併せ「知の空間」、「人がともに学ぶ空間」となる本館の整備を引続き検討する。
- ⑤ 永明公民館建設に併せ、永明分館開設の検討を始める。
- ⑥ 「前橋市子ども読書活動推進計画（第二次）」に基づき、子どもが主体的に本に親しめる取組を市民と共に推進する。
- ⑦ 読み聞かせ活動支援事業やブックスタート事業などについてはボランティアの協力を得ながら、幼稚園や保育所（園）等への絵本セット貸出事業やこども図書館の行事を一層充実する。
- ⑧ 市内の小学校1年生を対象に図書館利用を促し、読書普及を推進する。
- ⑨ 開館100周年を記念し、所蔵の歴史資料の展示や講演会などを中心としたイベントの開催により、前橋市の図書館文化をアピールする。
- ⑩ 分館では夏休み期間中実施する読み聞かせの会やおはなし会など、地域に密着した行事を実施する。
- ⑪ 芥川賞や直木賞などの各種コーナーの設置や他部局と協働した企画展の開催により図書館利用を促進する。
- ⑫ 市民との協働による開かれた図書館づくりを推進するため、図書館サマーフレンズ、図書館キッズ、ブックスタートボランティアなどの活発化を図るとともに、読み聞かせグループ連絡協議会などへの支援を継続する。またその他に図書館運営に係るボランティア制度の導入を検討していく。

## (3) 機構



#### (4) 職員の状況

(司)・・・司書 平成28年4月1日現在

区分	館員									嘱託	合計	
	館長	館長補佐	係長	副主幹	主査	主任	主事	専門員	計			
図書館	資料係		1			1 (司1)	2	1 (司1)		5 (司2)	4 (司4)	9 (司6)
	サービス係		1			1 (司1)	4 (司1)	2 (司2)		8 (司4)	3 (司3)	11 (司7)
	地域サービス係	1	1			1	2	1	1	7	4 (司2)	11 (司2)
	こども図書館			1	1		1 (司1)			3 (司1)		3 (司1)
計	1	3	1	1	3 (司2)	9 (司2)	4 (司3)	1	23 (司7)	11 (司9)	34 (司16)	

#### (5) 予算

(単位：千円)

区分	28年度予算額	27年度予算額	比較増減	
歳出（一般会計）総額	147,645,924	143,193,464	4,452,460	
教育費	18,748,419	16,047,784	2,700,635	
社会教育費	2,146,023	1,823,468	322,555	
図書館費	365,341	363,257	2,084	
事業内訳	図書館管理運営	209,813	202,645	7,168
	図書資料整備	103,759	108,554	△ 4,795
	図書館電算機運営	29,177	33,032	△ 3,855
	こども図書館管理運営	15,967	15,317	650
	その他	6,625	3,709	2,916

## 2. 図書館のあらまし

### (1) 開館時間・休館日、貸出冊数と期間

#### ① 図書館（本館）

##### ○開館時間

火～金曜日 午前 9時～午後7時  
土・日曜日・祝日 午前10時～午後5時

##### ○休館日

月曜日（休日の場合は翌日）、12月29日から翌年の1月4日まで、特別整理期間（春・秋）

##### ○貸出冊数と期間

図書	10冊	} 他の館や移動図書館 を合計した点数
視聴覚資料	6点	
期間	15日間	

#### ② 移動図書館

##### ○巡回日

8コースを火曜日から金曜日  
午前9時40分から午後3時20分まで  
巡回

##### ○貸出冊数と期間

図書	10冊	} 他の館や移動図書館 を合計した点数
視聴覚資料	6点	
期間	次の巡回日まで	

#### ③ 前橋こども図書館

##### ○開館時間

午前10時～午後6時

##### ○休館日

毎月第四水曜日、6月第一月曜日、12月第一月曜日  
12月29日から翌年の1月4日まで、特別整理期間（春・秋）

##### ○貸出冊数と期間

図書	10冊	} 他の館や移動図書館 を合計した点数
視聴覚資料	6点	
期間	15日間	

#### ④ 分館

##### ○開館時間

月～金曜日 午前10時～午後6時  
土・日曜日・祝日 午前10時～午後5時

##### ○休館日

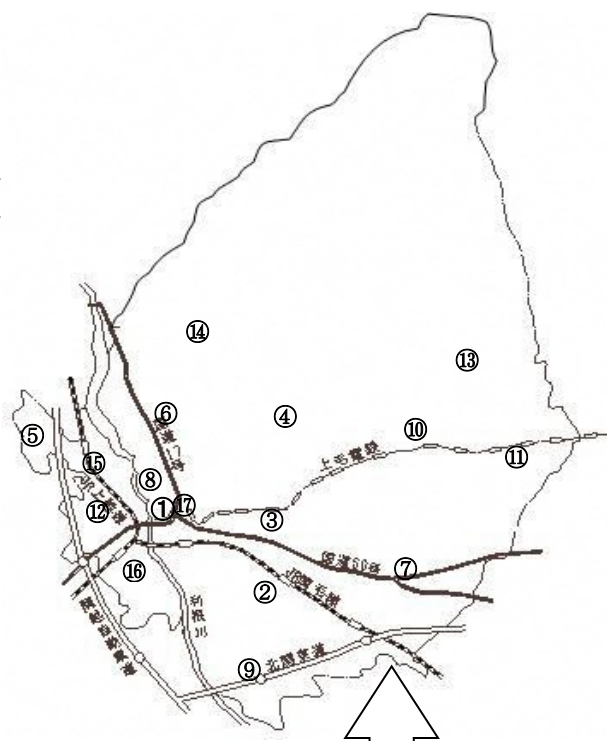
※上川淵、下川淵、桂萱、元総社、総社、南橋、大胡、富士見、総合教育プラザ分館  
月曜日（休日の場合は翌日）、12月29日から翌年の1月4日まで、特別整理期間（夏・冬）

※芳賀、東、清里、城南、宮城、粕川分館

木曜日（休日の場合は翌日）、12月29日から翌年の1月4日まで、特別整理期間（夏・冬）  
6月第一月曜日、12月第一月曜日

##### ○貸出冊数と期間

図書	10冊	} 他の館や移動図書館 を合計した点数
視聴覚資料	6点	
期間	15日間	



#### 所在地

- ①前橋市立図書館
- ②上川淵分館
- ③桂萱分館
- ④芳賀分館
- ⑤清里分館
- ⑥南橋分館
- ⑦城南分館
- ⑧総合教育プラザ分館
- ⑨下川淵分館
- ⑩大胡分館
- ⑪粕川分館
- ⑫元総社分館
- ⑬宮城分館
- ⑭富士見分館
- ⑮総社分館
- ⑯東分館
- ⑰前橋こども図書館

利用できる人 前橋市、高崎市又は佐波郡玉村町に住んでいる人  
前橋市に通勤、通学している人

## (2) 各種事業や主なサービス

### ① ブックスタート

- 親子のふれあいと乳児から絵本に親しむきっかけづくりを目的に、絵本を無料で贈呈する。
- ・対象 前橋市民で1歳の誕生日の月末までの乳幼児

### ② 絵本セット団体貸出

- 幼児期から本との出会いや本と親しむ機会を増やすことを目的として絵本セットを貸出する。
- ・対象 前橋市内の幼稚園及び保育所（園）等

### ③ 学校向け図書館資料の団体貸出

こども読書活動の推進を図るとともに、学校図書館を支援し、教科学習や総合学習などの教育活動に資することを目的に、図書館資料を貸出する。

- ・対象 市内の小学校、中学校及び特別支援学校並びに市立前橋高等学校

### ④ 絵本・紙芝居等の貸出（読み聞かせ活動支援）

市内で活動する読み聞かせ活動団体等に、絵本・紙芝居等を貸出すことにより、地域・家庭での子育てを支援し、読み聞かせ活動の推進を図る。（こども図書館及び各分館）

- ・対象は、市内で活動する読み聞かせ団体及び市内の幼稚園、保育所（園）等、児童クラブ、児童福祉施設等

### ⑤ 前橋藩松平家記録解読

- 貴重資料として保存している松平家記録の解読を昭和61年4月から始める。  
平成6年3月から平成19年3月のかけて『前橋藩松平家記録』全40巻を刊行。

### ⑥ 利用者用オンラインデータサービス

#### (1) 聞蔵Ⅱビジュアル（朝日新聞）

- ・・・1879年（明治12年）の創刊号から当日までの紙面より記事の検索が可能

#### (2) Japan Knowledge（ジャパンナレッジ）Lib

- ・・・百科事典、辞書を中心に50種類以上のコンテンツを収録する総合データベース。

#### (3) 官報情報検索サービス

- ・・・昭和22年5月3日・日本国憲法施行日以降～当日発行分の官報を収録。本紙・号外・政府調達  
広告版、資料版、目録の検索・閲覧が可能。

#### (4) D1-Law.com（法情報総合データベース）

- ・・・現行法規・判例、それらに関する文献情報の検索が可能。

### ⑦ 在宅障がい者等配本サービス

在宅身体障がい者等で一人で図書館に来られない市民を対象に図書館資料を自宅まで無料で配達及び回収するサービス

- ・対象 市内在住の在宅障がい者（身体障害者手帳交付者）または65歳以上（介護保険法で規定する在宅要生活支援者以上の認定者）で、一人で図書館まで来られない方。

### (3) 移動図書館・停本所・民間委託文庫

#### ① 移動図書館巡回表

(平成28年4月1日現在)

サービスポイント	①	②	③	④	⑤	⑥
貸出時間	午前9:40 ～10:10	午前10:20 ～10:50	午前11:00 ～11:30	午後1:30 ～2:00	午後2:10 ～2:40	午後2:50 ～3:20
1コース (火曜日)	朝日町四丁目 集会室南	朝日町三丁目 朝日町県営住宅 (市保健所西)	三俣町三丁目 五反田公園	天川大島町 林公園	下大島町 下大島団地東部	山王町一丁目 つばき公園
2コース (水曜日)	広瀬町二丁目 しいのみ公園	広瀬町三丁目 自治会集会所	朝倉町二丁目 朝倉町集会室前 朝倉町公園	山王町二丁目 菰川西公園	東善町 東善住宅団地 公園	駒形町 駒形町会議所
3コース (木曜日)	下新田町 県営住宅南多目的 広場北駐車場	下新田町 つつじ公園	大利根町二丁目 ひまわり公園	大利根町二丁目 しらゆり公園	大利根町一丁目 住宅公社広場	大利根町一丁目 ショッピングセン ター駐車場
4コース (金曜日)	天川大島町 二丁目 天川大島町 原町自治会館	天川大島町三丁目 しみず公園	天川大島町 東前橋住宅南 天川大島町交番裏	六供町 ヤオコー前橋六 供店駐車場	六供町一丁目 大河原タイル店 前、高橋駐車場	南町二丁目 中央農業グリーン 専門学校東 信沢興業北
5コース (火曜日)	上新田町 上新田団地内 薬師公園	朝日が丘町 育英高校正門前	光が丘町 1号公園	駒形町 あけぼの団地	(午後2:20～2:40) 江木町 萱野団地会館前	堤町 ローズタウン 多目的集会所前
6コース (水曜日)	川原町 小川齒科南	緑が丘町 公民館	田口町 県営住宅駐車場	下小出町二丁目 下小出町公民館	下細井町 下細井団地東公 園	下細井町 県営住宅グラウン ド
7コース (木曜日)	(午前9:40～10:00) 鳥羽町 東部公民館	総社町二丁目 石橋公園 (計量検査所北)	総社町桜が丘 稲荷神社	関根町 片原公園グ ラウンド北 (旧関根文庫南)	上小出町三丁目 クレーン前橋敷 島駐車場	上小出町一丁目 関東森林管理局 (旧営林局) 宿舎
8コース (金曜日)	文京町二丁目 文二ふれあい公 園西	天川原町一丁目 自治会館前	天川原町二丁目 自治会集会所南 ばら公園	下石倉町 みどり公園	前箱田町二丁目 前箱田公園	川曲町 上之宮団地、中央 ゴルフ練習場前

#### ② 停本所

名 称	貸出日	名 称	貸出日
永明公民館	月～金	大友児童館	月～土
第五コミュニティセンター	第4日曜以外	下小出児童館	月～土
児童文化センター	月・第2木曜以外	朝倉児童館	月～土
日吉児童館	月～土	粕川児童館	月～土

#### ③ 民間委託文庫

名 称	場 所	貸 出 日
桜が丘文庫	総社町桜が丘	第2・4土曜日
南三文庫	南町三丁目	火曜日

#### (4) 行事等

図書館は、図書等資料の貸出、収集、整理、保存を行い、利用者に資料活用の機会を提供している。また、各種文化行事は、読書普及を目的として実施し、市民から好評を得ている。平成27年度に行った各種企画・行事等は下記のとおり。

##### ① 年間行事等

行事名	内容	対象	時間回数等	参加者数等	備考
おはなしやさん (こども図書館)	ボランティアによる絵本の読み聞かせ、紙芝居、手袋人形、手遊びなど	幼児 児童 一般	36回	1,180人	毎週木曜日 開催
おはなしの会 (こども図書館)	市読み聞かせグループ連絡協議会員による絵本・紙芝居等の読み聞かせ実演	幼児 児童 一般	47回	956人	毎週土曜日 開催
赤ちゃん絵本のおはなし会 (こども図書館)	ボランティアによる絵本の読み聞かせ、手遊び、歌など	0～1歳 保護者	12回	346人	毎月第3 金曜日開催
常設展示 (こども図書館)	紙芝居「まねきねこのたま」 執筆原稿など (野村たかあき/絵)	幼児 児童 一般	午前10時～ 午後6時		4/1～11/10
郷土資料室 ミニ展示 (本館)	郷土資料及び貴重資料を展示	一般	3回	1,164人	6/30～8/30 11/3～12/27 1/19～3/13
読み聞かせ入門講座 (こども図書館)	家庭で子どもを持つ保護者や、読み聞かせボランティアに携わる初心者を対象に読み聞かせの基本について学ぶ機会を提供	一般	1回	55人	7/6
芥川賞・直木賞 コーナー (本館)	年2回の芥川賞・直木賞の発表に伴い、関連資料や歴代の受賞作品を展示	一般	年2回	展示数 316冊 貸出資料数 252冊	7/7～7/26 1/20～1/31
企画展示 戦争・平和を考える (本館・こども 図書館・分館)	前橋空襲や戦争、原爆に関する資料の展示 前橋空襲後の写真パネル展示	幼児 児童 一般	本館、こども 図書館、15 分館で展示	展示数 987冊(点) 貸出資料数 745冊(点)	7/23～8/17
おはなし会 戦争・平和を考える (本館・こども 図書館・分館)	戦後70年を迎えるにあたり、戦争、原爆、前橋空襲についての読み聞かせを通して図書館利用者があらためて戦争や平和について考え語り伝えていく機会を提供したものの。	児童 一般	本館、こども 図書館、15 分館で実施	入場者数 こども 172人 大人 196人	7/25～8/22
歌や絵本で英語 を楽しむ おはなし会 (こども図書館)	ボランティアによる英語の絵本の読み聞かせ、歌、手遊びなど	幼児 児童 一般	4回	67人	8/7、11、18、25
「前橋もったい ねえ図書館」	前橋けやき並木フェスタにおいてブックリサイクルを行う	一般	午前10時30分 ～12時30分	来場者数 310人 ブックリサイクル 1,404冊	9/13



行事名	内容	対象	時間回数等	参加者数等	備考
ねこじゃねこじゃおはなし会 (こども図書館)	ボランティアによる紙芝居、ヘルマンハーブ演奏、人形劇、絵本の読み聞かせなど	幼児 児童 一般	1回	108人	10/25
読み聞かせボランティア養成講座 (こども図書館)	読み聞かせボランティアに携わる初心者を対象に読み聞かせの基本について学ぶ初級養成講座	一般	1回	30人	11/2
常設展示 (こども図書館)	絵本「おばあちゃんのおせち」ほか 執筆原稿など (野村たかあき/作絵)	幼児 児童 一般	午前10時～ 午後6時		11/11～3/31
絵本作家と妖怪のお面をつくろう！ (こども図書館)	前橋市在住絵本作家野村たかあき氏による妖怪のお面制作のワークショップ (中央公民館411アトリエ)	幼児 児童 保護者	1回	33人	2/20
「たいせつなあなたのためのブックキャンペーン」 (自殺予防啓発キャンペーン) (本館)	共催：健康増進課 自殺対策強化月間である3月に自殺予防啓発キャンペーンとして関連する情報を1階ロビーにて提供	一般		展示資料数 200冊 貸出資料数 184冊	3/1～3/21
演劇のつどい (こども図書館)	児童文化センター演劇クラブ&劇団ペルソナ館による演劇公演 『桃太郎』	児童 一般	2回	247人	3/20

② こどもの読書週間関連行事

行事名	内容	対象	時間回数等	参加者数等	備考
絵本作家と和紙でこいのぼりをつくろう！ (こども図書館)	前橋市在住絵本作家野村たかあき氏によるこいのぼり制作のワークショップ (中央公民館411アトリエ)	児童 保護者 一般	1回	8人	4/25
「こどもの日」フェスティバル (こども図書館)	読み聞かせグループ「わたげの会」による大型絵本の読み聞かせ、ペープサートなど	幼児 児童 一般	1回	40人	5/3
	読み聞かせグループ「萌えぎの会」による大型絵本の読み聞かせ、歌など	幼児 児童 一般	1回	42人	5/4
	紙芝居ライブ ヨロコンデ (岩淵健二氏)による紙芝居・歌	幼児 児童 一般	2回	88人	5/5
こども図書館員 (こども図書館)	図書館の業務体験	小学生	1回	10人	5/5

③ 夏休み行事

行事名	内容	対象	時間回数等	参加者数等	備考
夏のこどもフェスティバルおはなし会 (こども図書館)	読み聞かせグループ「萌えぎの会」による絵本の読み聞かせ、紙芝居、歌、パネルシアターなど	幼児 児童 一般	1回	103人	7/18
第5回まえばし人形劇フェスタ (こども図書館)	市内外で活動するプロ・アマ団体による人形劇公演 (中央公民館3階ホール)	幼児 児童 一般	2回	918人	7/19
中学生の「総合的な学習の時間」校外実践活動 (こども図書館)	中学生による絵本や紙芝居の読み聞かせなど (群馬大学附属中学校)	幼児 児童 一般	4回	55人	7/27、28、31 8/4
牛乳パックでビックリ絵本をつくろう！ (こども図書館)	読み聞かせグループ「萌えぎの会」による牛乳パックを使った「ビックリ絵本」の制作、絵本読み聞かせ(中央公民館411アトリエ)	小学生親子	2回	59人	7/28、29
夏の昔話・民話のおはなし会 (こども図書館)	読み聞かせグループ「萌えぎの会」による夏の昔話・民話の語り、絵本の読み聞かせ	児童 一般	1回	23人	8/8
平絵紙芝居・立絵紙芝居 (こども図書館)	茨城大学紙芝居研究会による創作平絵・立絵紙芝居	児童 一般	1回	49人	8/25

④ 読書週間行事

行事名	内容	対象	時間回数等	参加者数等	備考
〇〇袋 ー新たな本との出会いー (こども図書館)	テーマと対象年齢に沿った本を3冊又は5冊のセットにし、紙袋に入れて貸出	幼児 児童 一般		75人	10/30~11/1
まえばし教育の日事業おはなし会 (こども図書館)	読み聞かせグループ「萌えぎの会」による大型絵本の読み聞かせ、紙芝居など	幼児 児童 一般	1回	49人	11/3
まえばし教育の日事業 まえばし学校フェスタ2015 (こども図書館)	市読み聞かせグループ連絡協議会員による「リレーおはなし会」大型絵本、紙芝居など	幼児 児童 一般	4回	259人	11/14、15
	中学生読み聞かせボランティアの絵本読み聞かせ	幼児 児童 一般	4回	162人	11/14、15

⑤ ふれあい図書館まつり行事

行事名	内容	対象	時間回数等	参加者数等	備考
企画展示 土屋文明記念文学館移動展「夭折の詩人：長澤延子、中沢清」 (本館)	土屋文明記念文学館移動展を活用し、群馬県出身の2人の詩人、長澤延子と中沢清を取り上げ、2人の詩と人生をB2版の展示パネルと自筆資料(複製)を交えて紹介した。また、1階ロビーでは、県内出身の詩人や小説家の図書館資料の展示貸出も行った。	一般	(展示室) 午前10時 ～午後5時	展示室入場数 26人 1階展示数 174冊 貸出資料数 56冊	10/27～11/8
ブックリサイクル(本館)	除籍本を無料配布	一般	午前10時30分 ～12時	255人 3,302冊	10/30～11/1
文化講演会(本館)	講師：駒形義夫氏 テーマ「黒船来航の時代を生きた松平家の武士たち～相州海岸防衛の実態を「松平家記録」に読む」	一般	午後1時30分 ～3時30分	54人	11/7

⑥ 冬休み行事

行事名	内容	対象	時間回数等	参加者数等	備考
冬の子どもフェスティバルおはなし会(こども図書館)	読み聞かせグループ「萌えぎの会」による大型絵本の読み聞かせ、手遊び、歌など	幼児 児童 一般	1回	65人	12/23
新春おたのしみ会(こども図書館)	「リレーおはなし会」市読み聞かせグループ連絡協議会員による大型絵本の読み聞かせ、人形劇など	幼児 児童 一般	2回	86人	1/5
	「紙芝居ライブ」ヨロコンデ(岩淵健二氏)による紙芝居・歌	幼児 児童 一般	2回	67人	1/6
	「冬の昔話・民話のおはなし会」読み聞かせグループ「萌えぎの会」による冬の昔話・民話の語り、絵本の読み聞かせ	幼児 児童 一般	1回	37人	1/16
親子わくわくフェスタ(こども図書館)	群馬医療福祉大学ボランティア活動実習「子育て支援」による絵本の読み聞かせ、手遊び、紙芝居など	幼児 児童 一般	4回	451人	1/24, 30, 31

⑦ 春休み行事

行事名	内容	対象	時間回数等	参加者数等	備考
新小学一年生おはなし会一年生になるんだもん!(こども図書館)	読み聞かせグループ「萌えぎの会」による新小学一年生向けの絵本の読み聞かせ、歌など	幼児 児童 一般	1回	48人	3/19

行事名	内容	対象	時間回数等	参加者数等	備考
春のこどもフェスティバル おはなし会 (こども図書館)	読み聞かせグループ「おはなしや」による紙芝居、大型絵本の読み聞かせ、人形劇など	幼児 児童 一般	1回	90人	3/24
〇〇袋 ー新たな本との出会いー (こども図書館)	テーマと対象年齢に沿った本を3冊又は5冊のセットにし、紙袋に入れて貸出	幼児 児童 一般	1回	70人	3/24～26

⑧ ブックスタートフォローアップ行事

行事名	内容	対象	時間回数等	参加者数等	備考
はじめて絵本のおはなし会 (こども図書館)	読み聞かせグループ「萌えぎの会」によるブックスタート贈呈絵本・ファーストブックの読み聞かせ、紹介、読み聞かせの仕方	0～1歳 保護者	12回	206人	毎月 第4日曜日

⑨ 体験実習

行事名	内容	対象	時間回数等	参加者数等	備考
中学生の職場体験学習 (こども図書館)	図書館の業務体験	中学生		10人 4校	7月～11月
中学生の職場体験学習 (分館)	図書館の業務体験	中学生		33人 12校	7月～11月
中学生の職場体験学習 (本館)	図書館の業務体験	中学生		18人 5校	9月～12月

⑩ 館報発行

行事名	内容	対象	時間回数等	参加者数等	備考
図書館だより発行 (本館)	図書館行事や資料紹介など図書館活動等に関する情報の提供	一般	12回 (毎月1回発行)	各1,200部	A4判4頁
こども図書館だより発行 (こども図書館)	こども図書館ニュースやイベント情報、おすすめ新着本、読み聞かせ推薦本の紹介	一般	12回 (毎月1回発行)	各200部	A4判2頁

### 3. 施設概要

#### (1) 本館建物の概要

所在地 〒371-0026 群馬県前橋市大手町二丁目12番9号

電話 027-224-4311

構造 鉄筋コンクリート造

地上3階・地下2階（中地下）

面積 敷地 3,173.53㎡

建物 1,862.11㎡

床面積 4,765.43㎡

総工費 470,410千円

建設 佐田建設(株)

電気 関東電気工事(株)

空調衛生 大和設備(株)

工期 着工 昭和47年12月26日

竣工 昭和48年12月25日

座席数 B1 講堂 100席

1F 社会人読書室 16席

新聞雑誌コーナー 34席

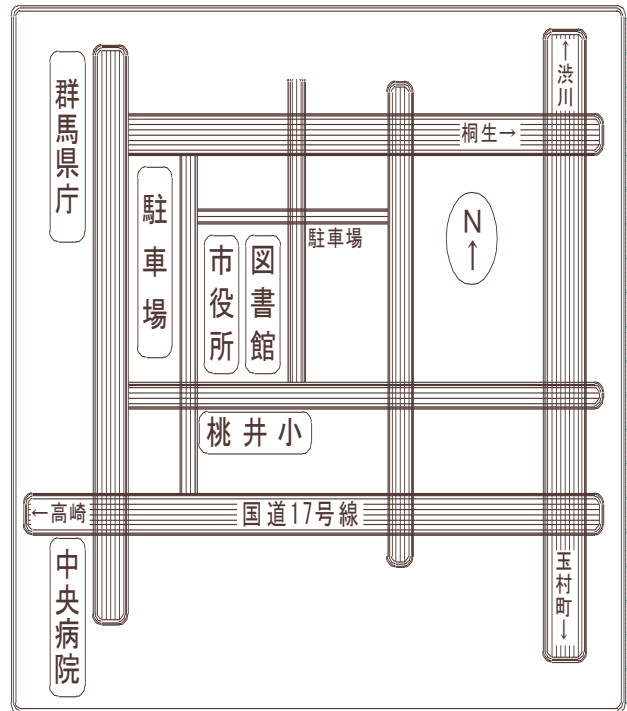
中央図書室 22席

(絵本コーナー) 12席

2F 郷土等 34席

3F グループ読書室 16席

学習室 120席



#### 交通アクセス

バス ・永井バス（前橋公園行き）

・関越交通（グリーンドーム行き、群馬温泉行き、土屋文明文学館行き）

・群馬中央バス（芝塚経由、問屋町経由、バイパス経由高崎行き）

・日本中央バス（桃泉・上野田行き、吉岡町方面行き、川曲町行き、西大室行き）

（以上、JR前橋駅より）「市役所・合庁前」下車徒歩2分

・マイバス（南循環9）「県庁前」下車徒歩5分

徒歩 JR前橋駅、上毛電鉄中央前橋駅より徒歩約20分

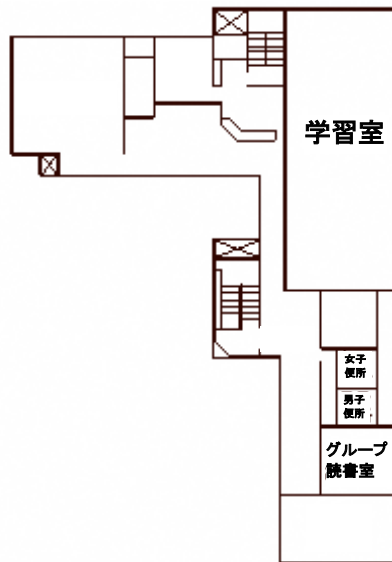
駐車場 図書館東側駐車場「53台」（市役所駐車場も利用可能）

#### (2) 本館施設案内

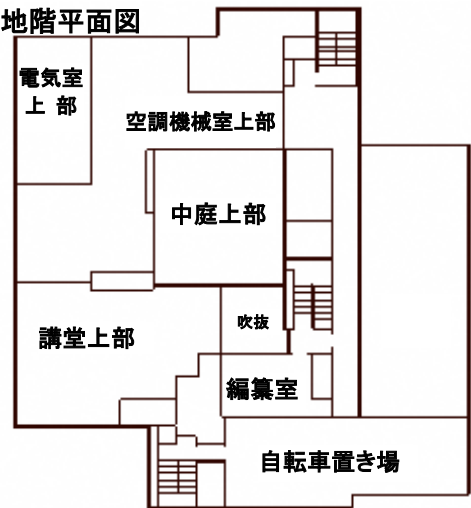
3階	学習室・グループ読書室	自主学習の場、読書グループ活動の場
2階	郷土資料室・調査相談室・県内資料室 地図コーナー・展示室	郷土資料の収集、調べごと、調査相談（レファレンス・サービス）、複写サービス等
1階	中央図書室・視聴覚資料コーナー・ 新聞雑誌コーナー・社会人読書室	貸出返却カウンター、CD・カセットテープ・ビデオコーナー、コミックコーナー（平成6年度設置） 国際交流情報コーナー（平成7年度設置） コイン式コピー機（平成13年度設置） DVDコーナー（平成17年度設置） OPAC（利用者開放端末機）
B1	講堂	文化講演会等各種集会行事

(3) 本館平面図

3階平面図



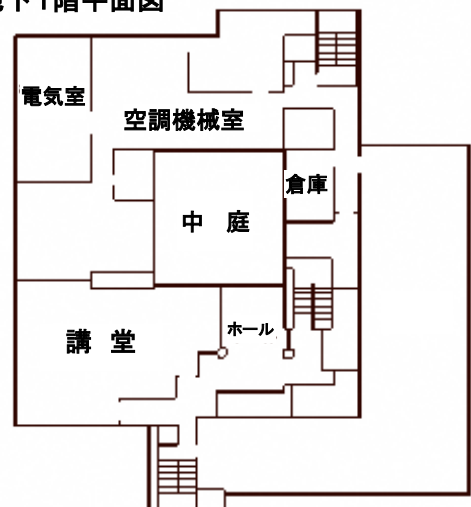
中地階平面図



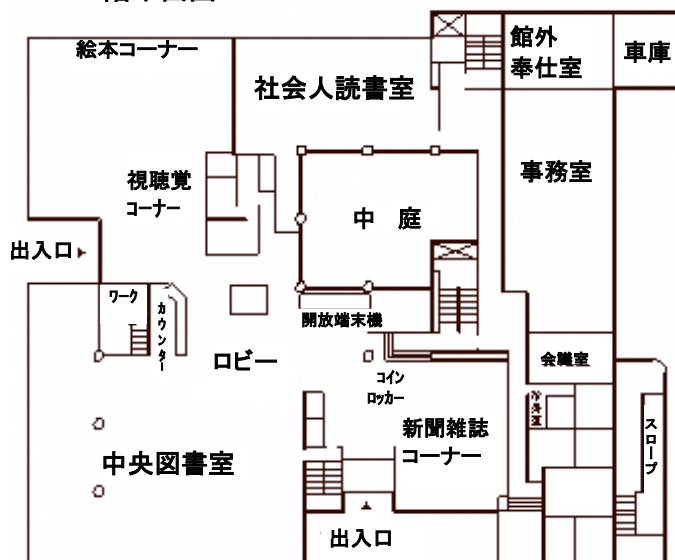
2階平面図



地下1階平面図



1階平面図



#### (4) こども図書館の概要

所在地 〒371-0023 前橋市本町二丁目12番1号 前橋プラザ元気21（2階）  
 電話 027-230-8833  
 床面積 1,563.32㎡  
 部屋等 児童図書コーナー、子育て支援図書コーナー、視聴覚コーナー、  
 おはなしのへや1・2、ねころびコーナー、ボランティア支援室

#### 交通アクセス

JR前橋駅からバス（上信電鉄、群馬バス、群馬中央バス、関越交通、永井運輸、日本中央バス）で「本町」下車、2分  
 （群馬中央バス）で「立川町通り東」下車、5分  
 （マイバス南循環27）で「坂下」下車、3分  
 （マイバス共通1）で「Qのひろば前」下車、3分  
 （マイバス共通2）で「元気21北」下車、3分

JR前橋駅よりタクシー5分・徒歩10分

駐車場（元気21専用駐車場、市営P5番街、市営P千代田、市営P城東、前橋中央駐車場）

#### (5) 分館の概要

分館	所在地	電話番号	面積(㎡)
上川淵	〒371-0813 後閑町35番地（上川淵公民館内）	027-265-4123	451.77
下川淵	〒379-2141 鶴光路町701番地（下川淵公民館内）	027-265-7070	297.57
芳賀	〒371-0131 鳥取町817番地（芳賀公民館内）	027-269-9308	291.88
桂萱	〒371-0007 上泉町141番地3（桂萱公民館内）	027-261-3723	445.20
東	〒371-0837 箱田町543番地1（東公民館内）	027-251-8331	296.00
元総社	〒371-0846 元総社町三丁目1番地1（元総社公民館内）	027-253-7373	239.01
総社	〒371-0852 総社町総社1583番地2（総社公民館内）	027-251-8321	321.19
南橋	〒371-0042 日輪寺町158番地（南橋公民館内）	027-231-0331	352.11
清里	〒370-3573 青梨子町339番地（清里公民館内）	027-253-4588	177.10
城南	〒379-2117 二之宮町1320番地（城南公民館内）	027-268-2114	252.00
大胡	〒371-0223 大胡町15番地（大胡シャンテ内）	027-283-8900	360.91
宮城	〒371-0244 鼻毛石町1507番地4（宮城支所内）	027-283-0009	280.00
粕川	〒371-0217 粕川町西田面194番地4（粕川公民館内）	027-285-3312	138.78
富士見	〒371-0114 富士見町田島240番地（富士見支所敷地内）	027-288-6112	803.28
プラザ	〒371-0035 岩神町三丁目1番1号（総合教育プラザ内）	027-230-9093	213.13

## 4. 沿革（大正5年～平成28年5月）

### 大 正

- 5. 4. 1 図書館開館（建設費6,283円、蔵書数3,152冊）（館長・樋口千代松、前橋市曲輪町甲107番地、現日本銀行：当時の市役所東隣）を開設
- 6. 3. 9 萩原朔太郎氏より自署の詩集『月に吠える』を寄贈される
- 3. 2 9 図書館主催「お伽学校」を貴賓室において初めて開設（以後随時）
- 8. 1. 1 5 館報第1号を発行。以後毎月1回発行し市民に情報を提供
- 9. 9 中西秀雄氏（前商校長）を講師に英語研究会例会を当館で開く
- 10. 1. 2 5 交読会（読書会）例会を開催
- 7. 1 図書館主催で通俗講演会第1回を市役所2階で開催。以後毎月1回開催
- 12. 5. 2 6 古前橋研究会を設立
- 13. 1 1. 1 図書館週間行事として第1回郷土史料展覧会を開催
- 14. 3. 7 旧前橋藩主松平伯爵家所蔵の古文書調査（桜井館長・佐藤司書）
- 15. 4. 1 開館10周年記念式典を挙げる。館報開館10周年記念号を発行

### 昭 和

- 3. 1 1. 1 松平家より旧藩史料寄託される（254冊）
- 5. 6. 2 2 図書館でお話の会を開催。以後毎月1回行う
- 11. 1 1. 1 図書館週間にあたり「図書祭」を群馬会館で開催（県図協と県書籍雑誌組合との共催）
- 18. 1 1. 5 群馬県知事により前橋市立図書館を群馬県中央図書館として指定される。
- 20. 2. 5 勤労青少年読書指導研究会を開催
- 4. 5 軍が図書館館舎を前橋地区憲兵隊の館舎とするため、臨江閣に移転（開館に至らず）
- 5. 1 臨江閣を連隊区司令部が使用することになり、桃井国民学校内に移転し開館
- 10 米軍憲兵隊が図書館館舎を接收
- 21. 7. 2 6 接收されていた館舎が返還され開館。
- 21. 9. 1 9 前橋市民大学講座の開講式を行う
- 25. 9. 2 3 市民レコード鑑賞会を開催
- 28. 6. 1 家庭文庫の巡回貸出を開始（当年度は図書館後援会事業として実施）
- 9. 1 2 群馬県立図書館開館（栄町10番地）
- 12. 2 8 図書館移転について助役・教育長ら協議
- 30. 1 2. 1 6 南曲輪町39番地所在の国有財産（前橋財務部跡）の払下げをうけ、図書館に充当する件を議会が議決
- 31. 1. 3 1 厚生省より群馬県点字図書館に指定される
- 3. 1 3 新館舎落成まで南曲輪町39燃料会館内に仮移転
- 4. 5 旧館舎解体工事
- 4. 1 9 新館舎建築工事着工（旧前橋財務部庁舎の改修や一部増築等：建築費730万円）
- 9. 2 9 新館舎開館（木造2階建・書庫はCB造3階建）及び創立40周年祝賀式を挙げる
- 10. 1 新館開館 記念講演会、家庭文庫利用者座談会、特殊資料展覧会などを実施
- 32. 7. 1 自動車文庫を新設。巡回貸出を開始（800冊積載特別架装）
- 34. 3. 2 5 松平藩史料、松平直富氏と譲渡契約のうえ、当館所有となる
- 36. 1 0. 1 3 松平家記録の永年保存のための製本・史料種別・年代表記、格納書棚の特設を行った
- ~ 1 2. 1
- 38. 1 2. 2 2 松平家記録が「典籍前橋藩松平家記録」として前橋市指定重要文化財となる
- 39. 5. 1 0 萩原朔太郎研究会事務局を当館内に設置
- 39. 1 2. 2 2 「典籍前橋藩松平家記録」前橋市指定重要文化財に指定
- 42. 1 1. 2 6 最初の民間委託文庫「くるみ文庫」（昭和町）開設（閉鎖時期不詳）  
※以降、市内各所に民間委託文庫が開設、また閉鎖。全部で36の民間委託文庫が開設され、そのうち現存は桜ヶ丘文庫、南三文庫のみ
- 43. 6. 1 総社・元総社・桂萱・永明の各公民館に「停本所」を設置
- 1 2. 2 5 城南支所内に「停本所」を設置
- 45. 6. 1 下川淵・芳賀・清里の各公民館に「停本所」を設置
- 46. 6 主婦のための特別行事として「第1回ママさんライブラリー」を開催（毎月1回）



- 47. 6. 7 東公民館に「停本所」を設置
- 10. 27 点字図書を群馬県福祉センターに移管
- 48. 11. 1 南橋公民館に「停本所」を設置
- 5. 9 上川淵公民館に「停本所」を設置
- 49. 5. 15 現図書館開館。蔵書数167,000冊
- 50. 5. 1 講談社の創始者野間清治氏（本県出身）を記念し、同社から1,658冊の寄贈図書により「野間文庫」を設置
- 12. 1 小曾根利友氏より創業70周年を記念して図書の寄贈があり、「小曾根文庫」を設置
- 12. 18 児童文化センターに「停本所」を開設
- 12. 24 「前橋祇園祭礼絵巻」2巻、市指定重要文化財に指定
- 52. 11. 16 「萌えぎの会」当館親子読書室集会行事の「お話の会」に参加協力
- 7. 12 現在の群馬県立図書館（日吉町一丁目）開館
- 53. 10. 11 上川淵上北分館に「停本所」を設置
- 54. 5. 31 高橋徹氏（高橋絹工業）から亡父追善供養のため300万円の寄付があり、「高橋金吉文庫」を設置。（養蚕・絹織物関係207冊、山岳図書402冊を購入。養蚕製糸・山岳史料の収集を図る）
- 58. 4. 25 「酒井家資料129点」前橋市指定重要文化財に指定
- 58. 10. 28 「萩原朔太郎郷土詩集」を当館で発行
- 59. 4. 1 上川淵公民館図書室開設
- 60. 9. 19 民間委託文庫「桜ヶ丘文庫」（総社町桜が丘）開設
- 61. 4. 1 前橋藩松平家記録解読作業開始
- 4. 24 図書館電算機導入各委員会の制定・電算化検討
- 10. 1 桂萱公民館図書室開設
- 11. 1 コンパクト・ディスク貸出開始
- 62. 7. 4 文学館建設懇話会（24名）を設置。第1回懇話会を開催。（座長金子才十郎）小委員会を構成し検討に入る
- 7. 28 第1回盲人読書会を開催。以後定例会とする
- 10. 1 日曜開館実施：開館時間（土・日曜日10:00～17:00）
- 63. 7. 5 民間委託文庫「南三文庫」（南町三丁目）開設
- 9. 17 第1回映像コンサートをはじめる
- 10. 1 生涯学習コーナーを設置する

## 平成

- 元. 4. 4 図書館電算システム始動
- 10. 1 生涯学習情報相談室を開設
- 11. 16 ビデオ貸出開始。貸出点数の限度1人1点。所蔵250点
- 2. 5. 1 情報誌「図書館ネットワーク通信」発行毎月1回（後に「まえばししりつ図書館だより」と改名）
- 10. 16 芳賀公民館図書室開設
- 4. 5 移動図書館貸出業務を電算化
- 11. 24 清里公民館図書室開設
- 5. 5 公民館図書室の電算オンライン化作業開始
- 5. 30 大友児童館に「停本所」を設置
- 6. 1. 6 大型公民館図書室4室（上川淵、桂萱、芳賀、清里）とオンライン化を開始。同時に休館日を毎週月曜日とする。ネットワーク連絡車運行開始（毎週月曜日）
- 3. 27 南橋公民館図書室開設とオンライン稼働
- 3. 31 「前橋藩松平家記録」第1・2巻刊行  
※ 平成19年3月30日の第40巻まで随時刊行
- 6. 4. 1 朔太郎記念館を生涯学習課（文学館）へ所属替え、ネットワーク連絡車を月・木曜の週2回とする。「リサイクル図書」を「生涯学習推進図書」に変更
- 6. 8. 25 井上武士史料コーナー設置
- 10. 1 新規利用登録時の住所確認方法の改正
- 7. 4. 11 中央図書室にコミック・コーナー設置

- 5. 2 7 下小出児童館に「停本所」を設置
- 8. 3. 2 6 中央図書室に国際交流コーナーを設置
- 4. 2 広域圏（旧大胡町・富士見村・旧宮城村・旧粕川村）住民の図書館ネットワーク利用開始
- 8. 9. 3 0 城南公民館停本所閉鎖
- 9. 1. 1 0 城南公民館図書室開設、オンライン稼働
- 7. 1 「前橋市総合教育プラザ図書室」開設、視聴覚ライブラリー・教育資料館が前橋総合教育プラザへ移転
- 1 1. 1 平日のコピーサービスを1時間延長し、午後6時までとする
- 1 0. 1 「ふるさとの本コーナー」を「県内史料室」に名称変更
- 1 0. 4. 1 城南公民館図書室「松井文庫」を設置
- 6 移動図書館車「いずみ号」廃止
- 8. 1 高崎市立図書館との相互利用開始
- 1 1. 4. 1 前橋・高崎市立図書館に双方の利用者端末を設置。教育資料館・視聴覚ライブラリーを前橋総合教育プラザへ移管
- 7. 2 1 移動図書館ひろせ号にてビデオ貸出開始
- 1 2. 3. 1 0 ビデオの貸出一人3点まで
- 3 群馬県立図書館とGライン接続、利用開始
- 8. 3 1 「下川淵公民館停本所」閉鎖
- 1 1. 1 1 「親子で一日図書館体験」
- 1 1. 1 3 下川淵公民館図書室開設、オンライン稼働
- 1 3. 1 前橋祇園祭礼絵巻（宝歴）修復完了
- 1 0. 2 8 平成13年度「優良図書館群馬県教育委員会表彰」を受ける
- 1 1 保健センターに絵本400冊設置
- 1 4. 3. 1 4 「在宅障がい者等配本サービス事業」スタート
- 4. 2 3 読み聞かせグループ「萌えぎの会」子どもの読書活動優秀実践団体として、文部科学大臣表彰を受ける
- 6. 5 中・高生ボランティアグループ「図書館フレンズ」活動開始
- 1 0 前橋市立図書館ホームページ開設
- 1 0. 2 3 第88回全国図書館大会（～25 県立図書館）
- 1 5. 1 0. 2 6 第13回前橋リサイクル祭にブックリサイクルコーナーを設置
- 1 0. 3 0 平日のコピーサービスを午後7時まで延長
- 1 6. 4. 2 3 「子どもの読書活動優秀実践図書館文部科学大臣表彰」を受ける
- 5. 5 「こどもの日」特別開館
- 1 1. 2 「ふれあい図書館まつり」開催  
※以降 毎年度開催
- 1 2. 5 市町村合併により、旧大胡・旧宮城・旧粕川3町村の図書館・学習館が停本所となる
- 1 7. 4. 1 広域事業として行われていた富士見村民への貸出を見直し、市内通勤、通学する人へ変更
- 5. 5 「こどもの日」特別開館、「こどものひまつり」開催  
※以降 平成21年度まで毎年度開催
- 1 0. 1 3 DVDの貸出開始（一人1点まで）
- 1 8. 1 国際交流の一環として、友好都市であるオルヴィエート市・バーミングハム市・メナーシャ市へ本の寄贈をおこなう
- 1. 2 3 高崎市の合併により、旧群馬町・旧箕郷町・旧新町・旧倉淵村の図書館等が利用できるようになる
- 3 群馬県内図書館情報ネットワーク参加
- 1 0. 1 高崎市の合併により旧榛名町の図書館が利用できるようになる
- 1 1. 1 「図書館だより」創刊200号記念号を発行
- 1 9. 1 電算システムのリプレース
- 3. 3 0 「前橋藩松平家記録」第40巻刊行（最終）
- 4. 1 大胡公民館図書室及び粕川公民館図書室のオンライン稼働

- 10. 1 元総社公民館図書室を新設しオンライン稼働
- 19. 12. 8 前橋こども図書館開館
- 20. 3. 25 インターネット予約サービスの開始及び予約（貸出）数を図書資料は5冊から10冊  
に視聴覚資料は3点から6点に変更
- 7 ブックスタート事業を開始
- 21. 3 前橋市子ども読書活動推進計画を策定
- 5. 5 富士見村との合併により、旧富士見村の図書館が停本所となる
- 8 思い出の映画劇場 機器故障により終了
- 9 宮城支所図書室を新設し、オンライン稼働  
幼稚園・保育所（園）向けに絵本セット（100冊）貸出事業を開始
- 22. 4. 1 市内公民館図書室及び総合教育プラザ図書室等を分館（13分館）とし、運営を民間  
業者に委託。分館を日曜日・祝日に開館し、本館も祝日を開館  
富士見分館のオンライン稼働
- 6 前橋市内の全小学校で希望を募り図書館利用カードを配付
- 23. 3 文化講演会「前橋藩日記にみる庶民の暮らし」を開催
- 4. 1 本館中央カウンター業務及びこども図書館カウンター業務を民間業者に委託
- 7 前橋市内の学校に対する図書館資料の団体貸出事業を開始
- 10. 4 総社分館開館
- 24. 1. 5 電算システムのリプレース クラウド型を導入し運用のアウトソーシングを実施  
全14分館にOPAC（利用者開放端末）を設置
- 3 文化講演会「前橋藩松平家記録からうかがえる藩士像」を開催
- 3. 23 「前橋藩松平大和守家記録405冊」が群馬県指定重要文化財に指定
- 4 読み聞かせ活動支援事業を開始
- 9. 1 玉村町立図書館と相互利用開始
- 25. 4 小学校図書委員支援事業を開始  
レファレンス職員用オンラインデータベースの導入
- 4. 23 こども図書館が文部科学大臣より「子どもの読書活動優秀実践図書館」として表彰
- 26. 2. 1 富士見分館を富士見支所の敷地内に移転新築し、開館
- 11 前橋市子ども読書活動推進計画（第二次）を策定
- 11. 5 国立国会図書館デジタル化資料送信サービス開始  
メールレファレンスサービス開始  
公衆無線LANサービス開始
- 12. 12 東公民館停本所閉鎖
- 27. 3. 16 東分館開館  
インターネット在庫資料予約サービス開始
- 7. 25 本館、こども図書館、分館で戦後70年特別企画「戦争と平和を考えるおはなし会」  
開催。
- 28. 2. 1 雑誌スポンサー制度スポンサー募集開始
- 3. 15 「前橋藩酒井家前橋城絵図附上野国絵図他関係資料」前橋市指定重要文化財に指定
- 4. 1 前橋市立図書館開館100周年
- 5. 6 D1-Law.com閲覧サービス開始  
「国立国会図書館デジタル化資料送信サービス」の資料複写サービス開始

## 5. 統計・資料

### (1) 蔵書の状況

#### ① 受入数・除籍数・所蔵数（平成28年3月31日現在）

（単位：冊・点）

場 所	一般図書			児童書			視聴覚資料			合 計		
	受入数	除籍数	所蔵数	受入数	除籍数	所蔵数	受入数	除籍数	所蔵数	受入数	除籍数	所蔵数
本 館	8,900	7,358	308,406	2	10	2,342	337	159	18,328	9,239	7,527	329,076
移動図書館	1,016	288	12,196	408	4	9,651	0	3	1,568	1,424	295	23,415
停本所・委託文庫	470	2,774	10,497	551	5,503	17,921	1	211	1,171	1,022	8,488	29,589
こども図書館	615	171	14,509	4,965	1,119	119,601	186	83	4,568	5,766	1,373	138,678
小 計	11,001	10,591	345,608	5,926	6,636	149,515	524	456	25,635	17,451	17,683	520,758
上 川 淵	1,678	1,768	27,529	900	683	23,450	58	245	1,714	2,636	2,696	52,693
下 川 淵	1,417	1,464	20,003	643	151	19,932	38	485	1,680	2,098	2,100	41,615
芳 賀	1,050	749	13,790	465	11	12,518	45	91	1,790	1,560	851	28,098
桂 萱	1,593	392	25,077	907	435	19,867	77	26	2,083	2,577	853	47,027
東	6,266	13	20,742	3,760	9	11,971	311	4	1,191	10,337	26	33,904
元 総 社	1,342	937	21,184	679	233	14,181	30	114	1,187	2,051	1,284	36,552
総 社	909	31	17,054	613	7	9,402	40	12	1,761	1,562	50	28,217
南 橘	1,420	776	21,156	811	285	17,663	70	25	2,037	2,301	1,086	40,856
清 里	1,152	627	14,273	499	119	12,937	42	12	2,111	1,693	758	29,321
城 南	1,069	1,434	16,594	574	608	10,747	45	84	1,915	1,688	2,126	29,256
大 胡	1,199	291	18,582	669	433	11,105	32	296	755	1,900	1,020	30,442
宮 城	822	167	14,326	667	260	10,564	26	110	492	1,515	537	25,382
粕 川	820	383	7,855	660	227	8,540	32	28	575	1,512	638	16,970
富 士 見	1,198	28	24,538	725	7	16,857	62	5	1,747	1,985	40	43,142
プ ラ ザ	1,269	802	14,926	546	166	12,442	35	115	1,539	1,850	1,083	28,907
分館小計	23,204	9,862	277,629	13,118	3,634	212,176	943	1,652	22,577	37,265	15,148	512,382
合 計	34,205	20,453	623,237	19,044	10,270	361,691	1,467	2,108	48,212	54,716	32,831	1,033,140

#### ② 種類別所蔵数

（単位：冊・点）

一般書		郷土資料		児童書		視聴覚資料	
一般図書	492,635	郷土資料	60,901	児童書	191,301	CD	33,284
参考図書	6,510	郷土コレクション	24,415	絵本	161,495	CT	559
コミックス	18,652	郷土保存新聞	2,565	紙芝居	8,895	VT	1,956
外国語	1,280					DVD	8,314
和装書・他	6,535					CD-ROM	264
保存一般雑誌	9,744					マイクロ資料	3,783
						その他	52
小 計	535,356	小 計	87,881	小 計	361,691	小 計	48,212

## (2) 蔵書構成

(平成28年3月31日現在)

奉仕拠点		
図書館（本館）		一般書、大活字、コミック、外国語、絵本、
中央図書室	153,742	CD、CT、DVD、ビデオ
調査相談室	8,167	参考図書、マイクロフィルム
新聞雑誌コーナー		購入一般雑誌155種、購入一般新聞18種
県内資料室	3,465	郷土資料
郷土資料室	29,146	郷土資料、地方行政資料・郷土雑誌など
貴重資料室	7,377	前橋藩資料、近世文書、郷土人文庫など
書庫（中地下）	51,406	蚕糸資料、郷土人物伝記資料、和装書、官報など
書庫（地下）	75,773	一般図書、児童書、保存雑誌
移動図書館	23,415	ひろせ号（一般書、児童書、紙芝居、CD、ビデオ、DVD積載）
停本所・委託文庫	29,589	一般書、児童書、紙芝居、CD、CT、ビデオ
こども図書館	138,678	一般書、児童書、絵本、紙芝居、外国語、CD、DVD、ビデオ、CT、新聞・雑誌（所蔵数には含めない）
小計	520,758	
上川淵分館	52,693	一般書、児童書、紙芝居
下川淵分館	41,615	参考図書、郷土資料
芳賀分館	28,098	CD、CT、DVD、ビデオ
桂萱分館	47,027	新聞・雑誌（所蔵数には含めない）
東分館	33,904	
元総社分館	36,552	
総社分館	28,217	
南橋分館	40,856	
清里分館	29,321	
城南分館	29,256	
大胡分館	30,442	
宮城分館	25,382	
粕川分館	16,970	
富士見分館	43,142	
総合教育プラザ分館	28,907	
小計	512,382	
合計	1,033,140	

### (3) 利用の状況（平成27年度）

#### ① 利用状況

奉仕拠点	新規 登録者数	貸出 利用者数	貸出冊数・点数			リクエスト 件数	開館・ 巡回日数
			図書	視聴覚	合計		
本館	2,734	102,796	361,162	80,116	441,278	11,352	296
移動図書館	33	3,438	17,418	668	18,086	518	179
停本所	758	4,675	14,791	204	14,995	37	2,343
委託文庫	0	167	319	0	319	1	67
こども図書館	1,167	37,991	196,868	22,941	219,809	1,344	335
小計	4,692	149,067	590,558	103,929	694,487	13,252	3,220
上川淵分館	286	37,825	158,953	13,075	172,028	4,228	302
下川淵分館	160	25,919	117,100	9,248	126,348	3,179	302
芳賀分館	95	14,890	57,035	6,154	63,189	1,555	299
桂萱分館	234	32,517	131,584	11,046	142,630	4,670	302
東分館	904	42,781	184,528	16,096	200,624	3,546	299
元総社分館	193	25,984	115,406	6,586	121,992	2,903	302
総社分館	142	16,248	62,132	8,043	70,175	1,594	302
南橋分館	197	27,248	115,011	9,633	124,644	3,824	302
清里分館	57	14,697	67,600	6,477	74,077	2,535	299
城南分館	155	17,346	69,909	8,623	78,532	2,827	299
大胡分館	156	13,029	50,687	4,452	55,139	3,936	302
宮城分館	66	8,554	30,813	2,487	33,300	1,964	299
粕川分館	66	6,619	21,948	2,956	24,904	2,950	299
富士見分館	376	23,225	102,923	13,463	116,386	2,390	302
総合教育プラザ分館	109	16,565	60,675	6,334	67,009	3,132	302
小計	3,196	323,447	1,346,304	124,673	1,470,977	45,233	4,512
合計	7,888	472,514	1,936,862	228,602	2,165,464	58,485	7,732

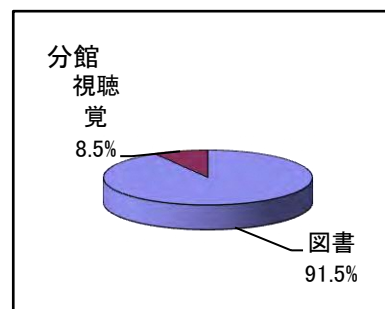
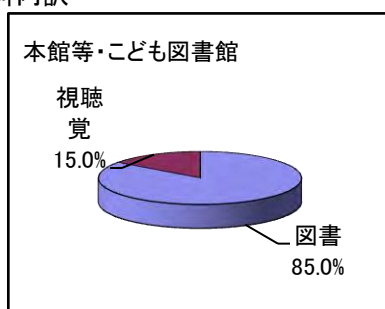
※新規登録者は、H27.4.1～H28.3.31までの新規登録者数

平成28年3月31日現在の有効登録者数：128,107人

※インターネット等予約

予約区分	予約件数
本館OPAC	2,164
こども図書館OPAC	492
分館OPAC	4,186
Web-OPAC	96,010
Mobile-OPAC	2,101
合計	104,953

#### ② 貸出資料内訳

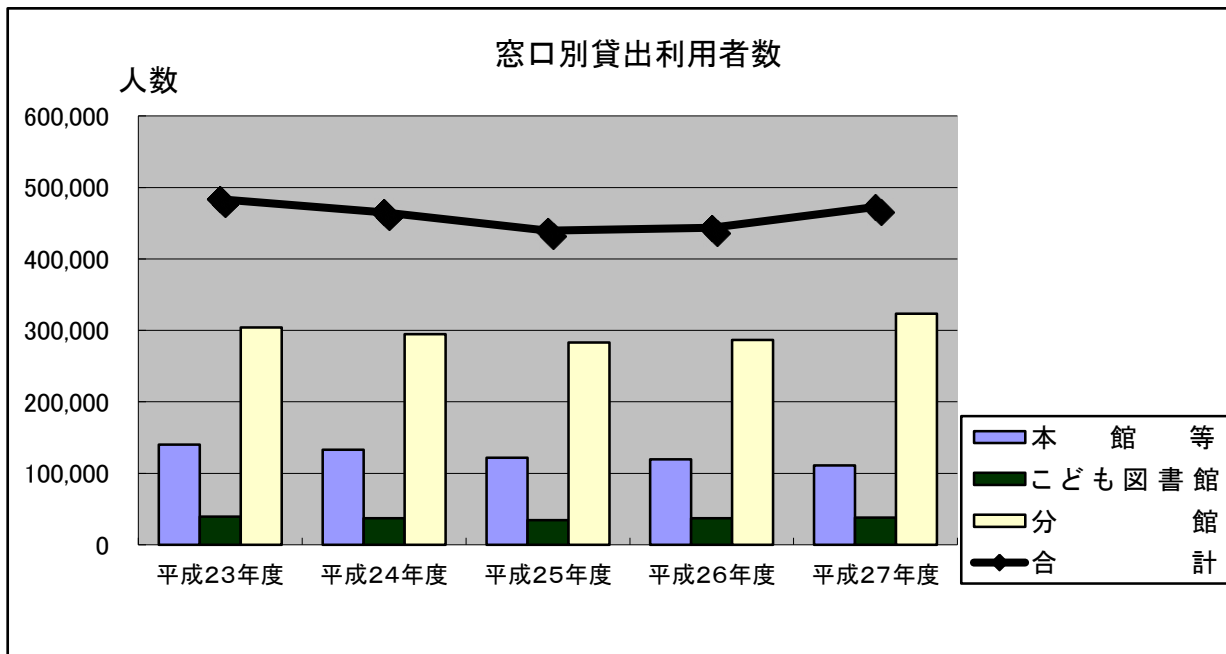


#### (4) 利用の推移（平成23年度～平成27年度）

##### ① 貸出利用者数の推移

（単位＝人）

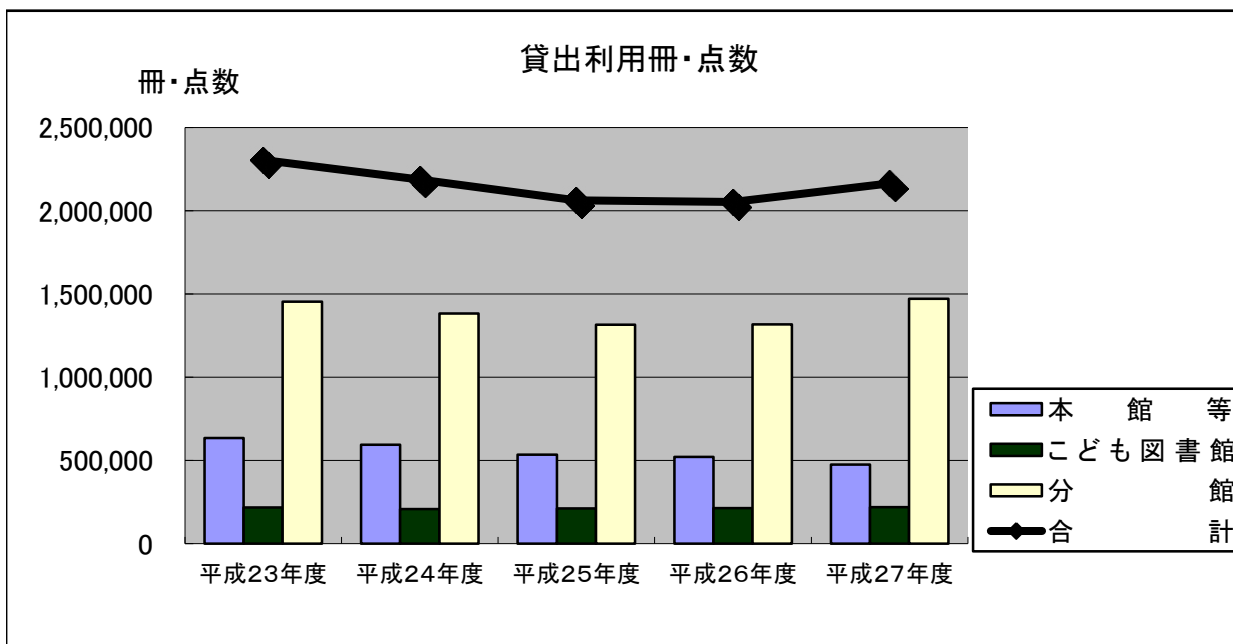
	平成23年度	平成24年度	平成25年度	平成26年度	平成27年度
本館等	140,105	133,148	121,753	119,733	111,076
こども図書館	39,540	37,019	34,569	37,071	37,991
分館	303,907	294,831	283,092	286,730	323,447
合計	483,552	464,998	439,414	443,534	472,514



##### ② 貸出冊数・点数の推移

（単位＝冊・点）

	平成23年度	平成24年度	平成25年度	平成26年度	平成27年度
本館等	634,171	595,012	534,927	521,887	474,678
こども図書館	217,020	209,192	211,181	213,246	219,809
分館	1,454,414	1,382,727	1,316,348	1,317,971	1,470,977
合計	2,305,605	2,186,931	2,062,456	2,053,104	2,165,464



(5) 所蔵新聞一覧

新聞名	本館	こども	上川淵	下川淵	芳賀	桂萱	東	元総社	総社	南橘	清里	城南	大胡	宮城	粕川	富士見	ブラザ
朝日小学生新聞		○															
朝日中高生新聞		○															
朝日新聞	○		○	○	○	○	○	○		○	○	○	○	○		○	○
ぐんま経済新聞	○																
群馬建設新聞	○																
The Japan Times	○																
産経新聞	○						○										
上毛新聞	○	○	○	○	○	○	○	○	○	○	○	○	○	○	○	○	○
スポーツニッポン	○			○		○				○	○	○	○			○	○
スポーツ報知															○		
東京新聞	○																
日刊工業新聞	○																
日刊スポーツ	○		○		○		○	○						○			
日経産業新聞	○																
日経流通新聞	○																
日本経済新聞	○												○				
毎日小学生新聞		○															
毎日新聞	○		○	○	○				○	○		○					
読売KODOMO新聞		○															
読売新聞	○		○					○	○	○	○		○		○	○	○
読売中高生新聞		○															
MAINICHI WEEKLY		○															

※上毛、ぐんま経済、群馬建設、朝日・毎日・読売・産経・東京の各紙群馬版は永年保存  
 ※マイクロフィルム…上毛新聞 大正 5年 3月～平成 11年 12月  
 朝日新聞(全国版) 明治 21年 7月～平成 24年 12月  
 ※CD-ROM……………上毛新聞 平成 12年 1月～

(6) 寄贈新聞一覧

(前橋市立図書館所蔵：あいうえお順 ●印=上毛新聞社からの寄贈(前月・前々月分))

新聞名	新聞名	新聞名
茨城新聞 ●	週刊読書人	新潟日報 ●
神奈川新聞 ●	宗教新聞	福島民報 ●
教育学術新聞	しんぶん赤旗	山梨日日新聞 ●
公明新聞	聖教新聞	
埼玉新聞 ●	全国商工新聞	
信濃毎日新聞 ●	千葉日報 ●	
下野新聞 ●	図書新聞	

(7) 所蔵雑誌一覧

(あいうえお順 ●=永年保存)

雑誌名	本館	こども	上川淵	下川淵	芳賀	桂萱	東	元総社	総社	南橘	清里	城南	大胡	宮城	粕川	富士見	ブラザ
愛犬の友	○																
iP (アイピー)	○																
AERA (アエラ)	○			○	○	○		○	○	○		○				○	○
AERA with Kids		○															
アサヒカメラ	○					○											
アルパトロスビュー	○																
安心	○																
アンドプレミアム										○	○	○				○	
一個人	○						○	○				○					
田舎暮らしの本	○																
InRed (インレッド)	○																
一枚の繪	○										○						
25ans (ヴァンサンカン)	○																
ViVi (ヴィヴィ)	○																
VERY (ヴェリイ)	○		○		○	○	○	○	○								
栄養と料理	○		○														
ESSE (エッセ)	○		○	○	○	○	○	○	○	○	○	○	○	○	○	○	○
NHK おかあさんといっしょ		○				○	○						○	○	○		
NHK 大相撲ジャーナル	○																
NHK ためしてガッテン	○																
MJ 無線と実験	○																
MdN (エムディエヌ)	○																
園芸ガイド	○																



	本	こ	上	下	芳	桂	東	元	総	南	清	城	大	宮	粕	富	ブ
演劇界	○																
オール讀物	○		○			○		○				○					○
おそい・はやい・ひくい・たかい		○															
Ozmagazine (オズマガジン)	○																
Oggi (オッジ)	○																
男の隠れ家	○		○		○				○								
おはなしファンファン		○															
おひさま		○				○			○		○						
大人のおしゃれ手帖	○																
おとなの週末	○																
otona MUSE	○																
オレンジページ	○		○	○	○	○	○	○	○	○	○	○	○	○	○	○	○
音楽の友	○																
CG (カーグラフィック)	○																
かがくのとも			○	○		○		○		○		○	○	○		○	
かぞくのじかん		○															
家庭画報	○				○					○							
Casa BRUTUS	○																
car magazine	○																
からだにいいこと	○																
関東・東北じゃらん	○													○	○		
キネマ旬報	○																
きょうの健康	○		○	○	○	○	○	○	○	○	○	○	○	○	○	○	○
きょうの料理	○		○	○	○	○	○	○	○	○	○	○	○	○	○	○	○
きょうの料理ビギナーズ	○																
ku:nel (クーネル)	○																
CLASSY	○																
GLOW	○																
暮らしの手帖	○		○	○	○	○	○	○	○	○	○	○				○	○
CREA (クレア)											○					○	○
クロワッサン	○		○	○	○	○	○	○	○		○	○	○	○		○	○
群像	●																
芸術新潮	●																
月刊絵本 たんぽぽ版		○															
月刊絵本 チューリップ版		○															
月刊 クーヨン		○		○			○						○				○
月刊 航空情報	○																
月刊 公募ガイド	○																
月刊 碁ワールド	○																
月刊 自家用車	○		○			○	○										
月刊 Newsがわかる		○															
月刊 サッカーマガジンZONE	○																
月刊 バレーボール	○																
月刊 MOE (モエ)	○	○	○	○			○	○		○	○						
Como		○															
GOLF DIGEST	○																
健康	○				○		○										
現代詩手帖	●																
現代農業													○			○	
kodomoe (コドモエ)		○															
子供の科学		○														○	
こどものとも			○	○	○	○		○		○		○	○	○	○	○	○
こどものとも012				○	○											○	
こどものとも(年少版)			○	○		○	○			○							
こどものとも(年中向き)			○	○		○	○										
サッカーダイジェスト	○																
サイクルスポーツ	○																
Safari	○																
THE (ザ) 21	○																
サンキュ	○																
SAPIO (サピオ)	○		○	○		○				○							○
サライ	○		○		○	○		○	○	○	○				○	○	○
散歩の達人	○																
CD&DLで一た	○																
JR時刻表	○			○													○
JJ (ジェイジェイ)	○																
JTB時刻表	○		○			○	○	○	○	○	○	○					
思想	●																
ジャズ批評	○																
自遊人	○																
週刊 朝日	○		○			○				○			○				○
週刊 エコノミスト	○																

	本	こ	上	下	芳	桂	東	元	総	南	清	城	大	宮	粕	富	ブ
週刊 金曜日	○																
週刊 サンデー毎日	○																
週刊 新潮	○		○		○	○	○		○	○	○			○		○	○
週刊 ダイヤモンド	○		○	○	○	○	○			○		○					○
週刊 東洋経済	○																
週刊 文春	○		○	○	○	○	○	○	○	○	○	○	○	○		○	○
週刊 ベースボール	○																
趣味の園芸	○		○	○	○	○	○	○	○	○	○	○	○	○	○	○	○
趣味の山野草	○																
ジュニアエラ		○															
ジュリスト	●																
将棋世界	○																
小説 現代	○		○		○	○				○							○
小説 新潮	○			○		○	○										
小説 宝石	○																
新建築住宅特集	○																
新潮	●		○			○	○										○
新潮45	○																
新ハイキング															○	○	○
SCREEN (スクリーン)	○					○	○	○	○	○	○		○			○	
sweet(スウィート)	○																
すてきにハンドメイド	○			○	○	○	○	○	○	○				○		○	○
STORY (ストーリー)	○			○			○	○	○		○			○			○
Sports Graphic・Number (スポーツグラフィックナンバー)	○					○										○	
住まいの設計	○		○	○	○	○	○	○	○	○	○	○	○	○			○
すばる (昴)	○																
相撲	○																
正論	○																
世界	●																
seventeen		○															
装苑	○																
Software Design	○																
壮快	○		○	○					○	○	○		○		○	○	○
そよ風のように街に出よう	○																
TARZAN(ターザン)	○																
ダ・ヴィンチ	○		○	○	○	○	○	○	○	○	○	○	○	○		○	○
旅と鉄道	○																
旅の手帖	○			○		○	○		○	○		○	○				
たまごクラブ	○	○															
dancyu	○																
短歌	●		○								○						
短歌研究	○																
Chio ちいさい・おおきい・よわい・つよい		○															
中央公論	●		○			○											
CHANTO(ちゃんど)	○		○	○		○			○	○	○		○	○	○		
DANCE MAGAZINE (ダンスマガジン)	○																
つり人	○												○				
DISNEY FAN (ディズニーファン)	○	○	○			○		○	○		○	○	○	○			
デジタルカメラマガジン	○																
DAYS JAPAN	○																
鉄おも		○															
鉄道ジャーナル	○																
鉄道ファン	○																
テニスマガジン	○																
天然生活	○		○	○	○	○	○	○		○	○	○	○	○	○	○	○
天文ガイド	○																
特選街	○					○	○										
tocotoco (トコトコ)		○															
図書館界	●																
NATIONAL GEOGRAPHIC (ナショナル・ジオグラフィック)	○															○	
日経WOMAN (ウーマン)	○						○										
日経TRENDY (トレンドィ)	○									○		○		○	○		○
日経パソコン	○																
日経PC21			○	○		○	○		○			○					
日経ヘルス	○		○	○		○	○	○	○	○		○	○	○		○	
日経おとなのOFF	○																
日経ソフトウエア	○																
日経ビジネス アソシエ	○																
日経マネー	○						○	○								○	

	本	こ	上	下	芳	桂	東	元	総	南	清	城	大	宮	粕	富	ブ
日本カメラ	○												○				
ニュースウィーク (日本版)	○																
Newton (ニュートン)	○							○							○		
猫びより	○																
nodule (ノジュール)				○	○			○					○			○	
non・no (ノンノ)	○				○						○		○	○		○	○
俳句	●		○		○												
俳壇	○																
花時間	○							○		○							
母の友				○		○					○						
ハルメク	○											○	○				○
HERS (ハーズ)	○																
BiCYCLE CLUB	○																
PHP (ピーエイチピー)	○					○						○	○				
BE-PAL (ビーパル)	○			○			○	○							○		○
Bigin	○																
美ST	○																
美的	○																
美術手帖	○																
ひよこクラブ	○	○															
BIG tomorrow (ビッグ・トゥモロウ)	○																
婦人画報	○		○				○	○									
婦人公論	○		○	○	○	○	○	○	○	○	○	○	○	○		○	○
婦人之友	○																
Frau	○																
BRUTUS (ブルータス)	○							○									○
プレジデント	○														○		
プレジデントFamily (ファミリー)	○	○	○			○	○			○						○	
文学	●																
文学界	○																
文藝	○					○											
文藝春秋	○		○	○	○	○		○	○	○	○	○	○			○	○
Pre-mo (プレモ)		○															
Baby-mo (ベビモ)		○															
VOICE (ボイス)	○																
HOBBY JAPAN (ホビー・ジャパン)	○																
本の雑誌	○																
POPEYE	○																
毎日が発見					○			○									○
マンズリーWILL (ウィル)	○																
Mart	○																
ミステリマガジン	○																
ミセス	○		○							○							
ムー	○																
MEN'S CLUB (メンズクラブ)	○																
MORE (モア)	○									○				○			
文字が大きな時刻表					○									○	○	○	
モーターマガジン	○																
モノマガジン	○																
やさい畑	○																
山と溪谷	○					○	○	○	○	○	○		○	○	○	○	○
ゆうゆう			○	○	○	○	○	○	○	○				○		○	
ユリイカ	○																
yomyomよむよむ	○																
raihu (ライフ)				○	○		○		○	○	○		○				
ランナーズ	○																
LEE (リー)	○		○	○	○	○		○	○	○	○		○	○	○	○	○
リーダーズダイジェスト (英語版)	○																
RIDERS CLUB	○																
旅行読売	○																
陸上競技	○																
料理王国	○																
リンネル	○																
LEON (レオン)	○																
歴史街道	○		○		○	○	○	○		○		○	○				○
歴史通	○																
レコード芸術	○																
レタスクラブ													○	○			
レディブティック			○								○						
ロードライダー	○																
和楽	○																

## (8) 郷土資料コレクション

種類	名称	内 容
前橋藩資料	酒井家史料	1601（慶長6）年に川越より入城 1749（寛延2）年姫路転封まで9代150年間の前橋藩主。編年史料・日記・系譜・氏族名簿・前橋城図など2, 261点
	松平家記録	1698（元禄11）年白河在城から1877（明治10）年まで松平家（越前家大和守）に伝えられた御用日記・家中事寄・給帳・日帳など405冊。前橋祇園祭礼絵巻2巻
近世家別文書	木村家文書	木村栄吉宛書簡・前橋藩辞令・知行宛行状など50点
	野口家文書	五料関所手形・関所関係資料など237点
	岡田家文書	川曲村戸長役場関係文書147点
	横地家文書	安政以降の御用日記・戸籍人別帖、日本書紀など685点
	小島家文書	駒形町検地帳・御用日記など379点
	高島家文書	前橋藩主松平直基ほか御判物、領分図など62枚
前橋市史編纂資料		前橋市史編纂のため収集した資料4, 070点
蚕糸文庫		養蚕・製糸関係資料3, 783点、丸登製糸KK関係資料719点
郷土人文庫	細谷而楽文庫	前橋出身の彫刻家・乾漆工芸家の作品 13点
	司修文庫	前橋出身の画家・装丁家の装丁画・挿絵など235点、絵画
	井上武士文庫	前橋出身の音楽教育家・作曲家の楽譜・遺蔵書341点
郷土人物伝記資料	角田文庫	博物学者・角田金五郎氏の遺蔵書2, 561点
	井上文庫	儒学者・医師・井上正香氏の漢方の研究書・漢方医薬用具などの遺蔵書965点
	丸山文庫	歴史学者・教育者・丸山清康氏の遺蔵書1, 155点
	磯部文庫	日本画家・磯部草丘氏の美術関係遺蔵書267点
	南雲文庫	鉄道関係書290点
	榛沢文庫	旧城南村村長・榛沢氏の遺蔵書、農業関係書1, 137点
	矢島文庫	教育者・矢島胖氏の民家・建築・社寺関係資料65点
	石井文庫	政治家・弁護士・石井繁丸氏の政治・経済・漢詩など遺蔵書1, 134点
	小見文庫	画家・小見辰男氏の美術関係の遺蔵書683点

※ 他所へ寄託及び移管した資料

旧村役場資料	芳賀村	明治期から前橋市へ合併までの旧村役場資料	昭和63年県立文書館へ寄託
	清里村	明治期から前橋市へ合併までの旧村役場資料	昭和63年県立文書館へ寄託
郷土近代作家文庫		萩原朔太郎、高橋元吉、萩原恭次郎、平井晩村、伊藤信吉氏ら前橋出身の近代詩人の著作・研究書・原稿・ノート・書簡・色紙・短冊、遺蔵書など。	平成5年前橋文学館へ移管