

# 前橋市統計書

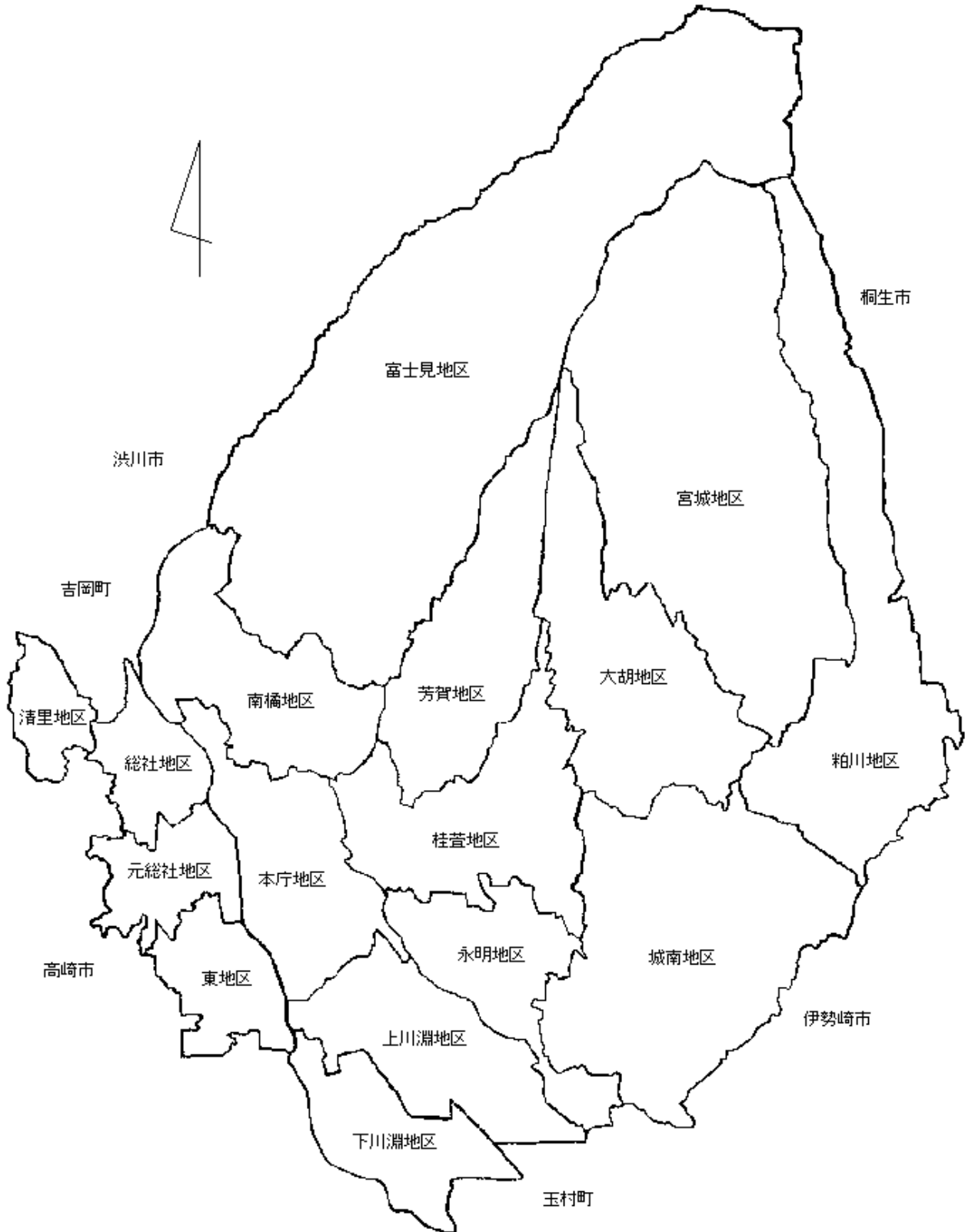
令和元年度作成版

前橋市

## ご利用にあたっての注意

- 1 本書は、基幹統計調査結果をはじめ市勢各般にわたり重要かつ基本的な統計資料を収録しました。
- 2 資料については、原則1年度1回の更新とし、判明する限り最新の事実を収録しました。なお、過去に発行済の資料に修正があった場合についても遡って最新の資料を収録しています。
- 3 資料は主に、市内各官庁、団体、会社及び管内各部局課などからの提供、あるいは報告によるものです。資料の出所は各表の脚注に掲げ、刊行物によるものはその書名を付記してあります。  
また、各表で表す地域については、原則、本市内を範囲とした数値ですが、資料の制約や関係機関の管轄地域により、周辺市町村を含むこともあります。
- 4 表の時期の示し方は、特に注記しない限り次のとおりです。  
「年次」： 暦年（1月～12月）  
「年度」： 4月～翌年3月  
「年・月・日」： 調査年月日
- 5 数字の単位未満は、四捨五入を原則としました。したがって、総数と内訳の計が一致しない場合もあります。また、単位は各統計表の右上または表中に注記しましたが明瞭なものは省略しました。
- 6 統計表中符号の用法は、次のとおりです。  
「－」： 皆無または該当数字がないもの  
「0」： 単位未満  
「・・・」： 不詳または数字が得られないもの  
「△」： 減少  
「×」： 該当数字の公表を差し控えたもの
- 7 本書の内容を引用・転載していただく際は、出典を明示してください。
- 8 本書の利用にあたって、さらに詳細なデータが必要な場合、あるいは疑義のある場合は、各表脚注の各資料出所機関、または本市政策部情報政策課統計分析係に照会してください。

# 前橋市の地区界



# 目 次

## 1章 地勢・気象

1 前橋市の位置・範囲	1
2 市の概要	1
3 気候	1
4 平均気象	2
5 気象の極値	3
6 地目別土地面積	3
7 都市計画用途地域	3
8 都市計画区域等	3
9 市域の変遷	4

## 2章 人口

1 人口及び世帯数（住民基本台帳人口）	5
2 人口及び世帯数（群馬県移動人口）	5
3 人口動態	5
4 自然動態	5
5 社会動態	6
6 国籍別人口	6
7 地方別県外転入転出状況	7
8 地方別県内転入転出状況	7
9 町別人口・世帯数	8～15

## 3章 国勢調査

1 人口、世帯数、人口密度の推移	16
2 人口集中地区（DID）	16
3 年齢別（5歳階級）人口	17
4 家族類型別一般世帯数及び一般世帯人員	18
5 男女別65歳以上の高齢単身者数	18
6 就業者・通学者（15歳以上）の流出入状況（流入）	19
7 就業者・通学者（15歳以上）の流出入状況（流出）	19
8 市別昼夜間人口	20
9 産業別、地位別15歳以上就業者数	20

## 4章 事業所

1 市別事業所数（民営）	21
2 市別従業者数（民営）	21
3 産業大分類別事業所数（民営）	22
4 産業大分類別従業者数（民営）	22

## 5章 工業

1 市別事業所数（従業者4人以上）	23
2 産業中分類別事業所数（従業者4人以上）	23
3 市別従業者数（従業者4人以上の事業所）	24
4 産業中分類別従業者数（従業者4人以上の事業所）	24
5 市別製造品出荷額等（従業者4人以上の事業所）	25
6 産業中分類別製造品出荷額等（従業者4人以上の事業所）	25

## 6章 商業

1 産業分類別（卸売）事業所数、従業者数、年間商品販売額	26
2 産業分類別（小売）事業所数、従業者数、年間商品販売額	27
3 市別事業所数（卸・小売）	28
4 市別従業者数（卸・小売）	28
5 市別年間商品販売額（卸・小売）	29
6 市別売場面積（小売）	29

## 7章 農林業

1 農家数	30
2 農業人口・農業就業人口（販売農家）	30
3 年齢別就業人口（販売農家）	30
4 経営耕地規模別農家数（販売農家）	30
5 耕地利用別面積・農家数（販売農家）	31
6 農業生産／作物・果樹類（販売農家）	31
7 農業生産／家畜等（販売農家）	31

## 8章 学校

1 幼稚園	32
2 幼保連携型認定こども園	32
3 市内小学校	32
4 市内中学校	32
5 特別支援学校	32
6 市内高等学校	33
7 市内高等学校卒業後の進路状況	33
8 市内高等専門学校	33
9 市内短期大学	33
10 市内大学	34
11 市内大学院	34

## 9章 市民所得・物価・労働

1 市町村民所得	35
2 勤労世帯における1世帯当たり年平均1か月間の収入と支出	35
3 職業紹介の状況（一般）	36
4 群馬県常用労働者1人平均月間出勤日数、実労働時間	36
5 群馬県常用労働者1人平均月間現金給与総額（名目賃金）	36
6 群馬県性別常用労働者1人平均月間現金給与額（名目賃金）	36

## 10章 財政

1 一般会計歳入歳出決算状況	37
2 特別会計歳入決算状況	38
3 特別会計歳出決算状況	38
4 企業会計収入決算状況	38
5 企業会計支出決算状況	38
6 市税等収入状況	39
7 中小企業融資状況	39

## 1 1 章 教育・文化・社会

1 昌賢学園まえばしホール（前橋市民文化会館）利用状況	40
2 大胡ジャンテ マルエホール（前橋市民文化会館大胡分館）利用状況	40
3 水と緑と詩のまち前橋文学館利用状況	40
4 アーツ前橋利用状況	40
5 スポーツ施設等利用状況	41
6 公民館利用状況	41
7 図書館所蔵状況	42
8 図書館貸出状況	42
9 児童文化センター施設利用者数	43
10 児童文化センタープラネタリウム観覧者数	43
11 児童文化センター交通教室及び交通用具の利用状況	43

## 1 2 章 社会・福祉

1 国民年金被保険者数	44
2 国民健康保険加入状況	44
3 国民健康保険給付状況（医療給付）	44
4 国民健康保険給付状況（高額療養費）	44
5 国民健康保険給付状況（その他の保険給付）	44
6 後期高齢者医療被保険者数	45
7 後期高齢者医療保険料収納状況	45
8 子ども医療費	45
9 重度心身障害者医療費	45
10 母子・父子家庭等医療費	45
11 高齢重度障害者医療費	45
12 身体障害者手帳の交付状況	46
13 生活保護被保護世帯等の状況	46
14 生活保護費支出額状況	47
15 高齢者の状況	47
16 要支援、要介護認定状況	47
17 介護保険料の状況（決算額）	48
18 介護保険事業所、介護保健施設の状況	48

## 1 3 章 保健・衛生

1 医療施設・病床数	49
2 医師・歯科医師・薬剤師数	49
3 がん検診実施状況	49
4 予防接種状況	50
5 健康診査実施状況	51
6 保育所（園）・認定こども園	51
7 ごみ1日あたり受入量（収集量）	52
8 ごみ1日あたり受入量（搬入量）	52
9 し尿処理収集実績	52
10 公害苦情取扱件数	52
11 上水道給水状況	53
12 下水道の業務状況	53

## 1 4 章 交通・運輸

1 市内各駅の乗降客数	54
2 自動車保有台数	54
3 軽自動車等保有台数	54

## 1 5 章 治安・災害

1 交通事故発生状況	55
2 刑法犯認知状況	55
3 刑法犯検挙状況	55
4 火災発生状況	56
5 事故別救急出動状況	56

## 1 6 章 道路・公園・住宅

1 都市公園の状況	57
2 住宅の所有関係	57
3 市営住宅建築戸数および管理戸数	58

◆◆◆ 1章 地勢・気象 ◆◆◆

1. 前橋市の位置・範囲

(世界測地系)

方位	市役所	東端	西端	南端	北端
東経	139° 03' 48"	139° 13' 49"	139° 00' 06"	139° 06' 26"	139° 10' 19"
北緯	36° 23' 22"	36° 24' 57"	36° 25' 31"	36° 18' 59"	36° 33' 45"
地名	大手町	粕川町膳	池端町	下阿内町	富士見町赤城山
隣接市町村	—	桐生市	榛東村	玉村町	沼田市

標高(m)

最高地点	富士見町(国有林)	最低地点	下阿内町
	1,823m		64m

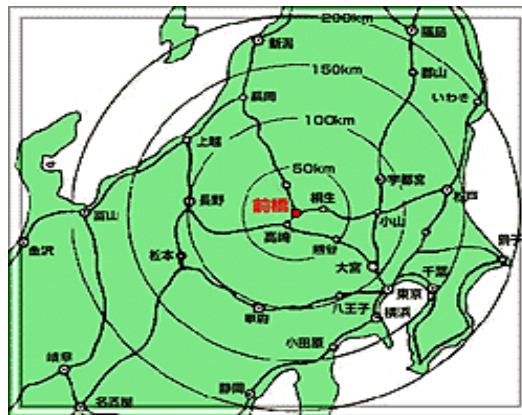
(都市計画課・資産経営課)

2. 市の概要

本市は群馬県の中央部よりやや南に位置し(市役所の位置は、東経139度03分48秒、北緯36度23分22秒)、東京から北西約100kmの地点にある。

市域の北部は上毛三山の雄、赤城山に至り、北から南に向かって緩やかな傾斜となっている(最も高いところは富士見町赤城山(国有林)の海拔1,823m、最も低いところは下阿内町(しもあうちまち)の64m)。

市の中央部から南部にかけては、海拔100m前後の関東平野の平坦地が広がり、本市の西部を縦に流れる利根川の両側に市街地が開けている。



3. 気候

本市の気候は、北から西に連なる赤城、上信越の山々に囲まれて、やや内陸性を帯び降雨量は少ないほうである。年間の平均気温は14度から15度であるが、気温の差は大きいので四季の変化に富んでいる。

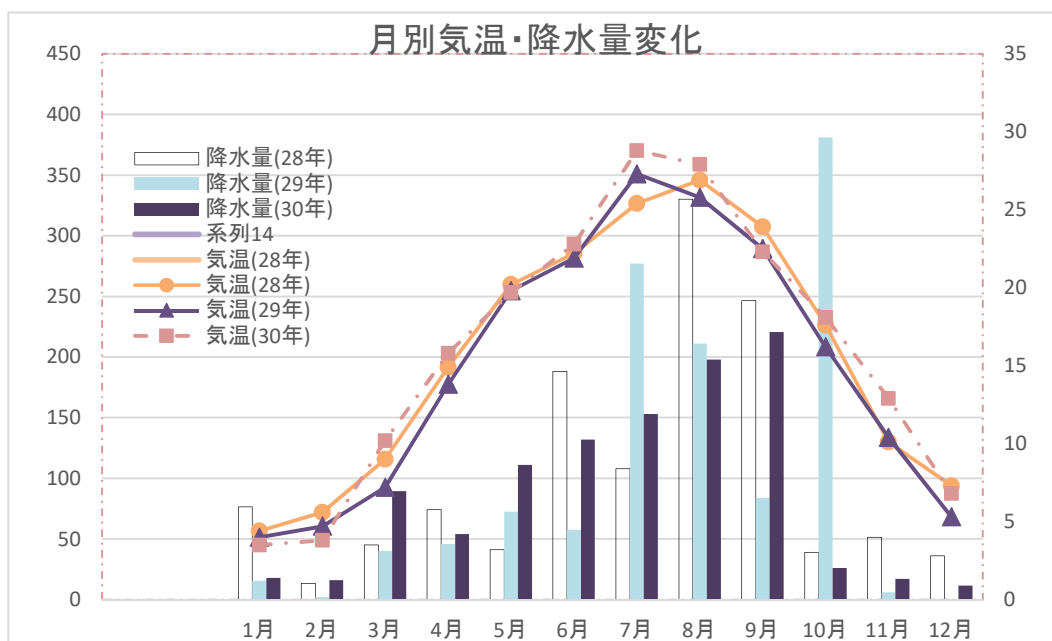
例年6月から8月にかけて南東の風が吹く。夏季は気温が高く、雷が激しい。霧はまれである。11月から翌年4月にかけては晴天が多く、北西の季節風が吹き、特に冬季の風は強く、俗に「上州のからっ風」と呼ばれている。

4. 平均気象

年・月	降水量 (mm)	気温(°C)			風速(m/s)			平均湿度 (%)	大気現象 (日数)		
		平均	最高極	最低極	平均	最大瞬間風速			雪	霧	雷
						風速	風向				
平成 27	1,232.0	15.6	38.8	-3.0	2.7	23.2	北	62	14	3	18
28	1,249.0	15.6	37.0	-6.1	2.5	29.1	北西	63	8	4	15
29	1,192.5	14.9	35.8	-4.3	2.6	20.3	北西	62	15	3	16
30年 計	1,046.5	16.1	39.1	-5.4	2.5	21.6	北北西	62	16	2	17
30年 1月	18.0	3.5	8.3	-0.5	3.0	18.7	北西	50	5	0	0
2月	16.0	3.8	9.6	-0.7	2.7	17.3	北	51	6	0	0
3月	89.5	10.2	15.9	4.9	3.1	19.9	西北西	50	2	1	1
4月	54.0	15.8	22.0	10.6	2.8	21.1	北	55	0	0	0
5月	111.0	19.7	25.3	14.5	2.5	21.6	北北西	61	0	0	0
6月	132.0	22.8	27.6	18.5	2.2	14.5	北	68	0	0	2
7月	153.0	28.8	33.9	24.4	2.2	13.1	東	69	0	0	5
8月	198.0	27.9	33.3	23.6	2.2	16.6	北	71	0	0	9
9月	220.5	22.3	26.4	19.1	1.8	19.6	南東	79	0	0	0
10月	26.0	18.1	22.9	14.4	2.2	20.1	南東	68	0	0	0
11月	17.0	12.9	18.1	8.6	2.2	14.6	北	64	0	0	0
12月	11.5	6.8	12.1	2.6	2.6	15.6	北北東	59	2	1	0

(気象庁)

月別気温・降水量変化



## 5. 気象の極値

項目	極値	記録年月日	統計期間
最高気温	40.0℃	2001/7/24	1896/12 ~ 2019/9
最低気温	-11.8℃	1923/1/3	1896/12 ~ 2019/9
最小相対湿度	6%	2003/2/28	1950/1 ~ 2019/9
最大風速・風向	29.9m/s・北	1900/9/28	1896/12 ~ 2019/9
最大瞬間風速・風向	40.2m/s・東南東	1966/9/25	1940/1 ~ 2019/9
日降水量	357.4mm	1947/9/15	1896/12 ~ 2019/9
最大1時間降水量	114.5mm	1997/9/11	1912/1 ~ 2019/9
最深積雪	73cm	2014/2/15	1896/12 ~ 2019/9

(気象庁)

## 6. 地目別土地面積

各前年1月1日現在 (単位: km<sup>2</sup>)

年度	総数	田	畑	宅地	鉱泉地	池沼	山林	牧場	原野	雑種地	その他
26	311.64	42.46	59.76	66.66	0.00	0.35	44.22	0.06	0.85	14.51	82.77
27	311.59	42.26	59.17	67.32	0.00	0.35	43.99	0.02	0.86	14.85	82.77
28	311.59	42.03	58.66	67.59	0.00	0.36	43.98	0.02	0.88	15.22	82.85
29	311.59	41.82	58.22	68.23	0.00	0.34	43.81	0.02	0.88	15.43	82.84
30	311.59	41.53	57.83	68.73	0.00	0.34	43.54	0.02	0.87	15.85	82.88
構成比 (%)	100.0	13.3	18.6	22.1	0.0	0.1	14.0	0.0	0.2	5.1	26.6

(資産税課「固定資産概要調書」)

## 7. 都市計画用途地域

(単位: ha)

都市計画区域	前橋	前橋勢多	富士見	計
最終変更年月日	平30.3.15	平27.5.8	平8.5.31	
第一種低層住居専用地域	511	20	—	531
第一種中高層住居専用地域	956	29	187	1,172
第二種中高層住居専用地域	466	—	35	501
第一種住居地域	1,093	174	21	1,288
第二種住居地域	21	—	—	21
準住居地域	16	18	3.9	38
近隣商業地域	317	30	9.3	356
商業地域	297	10	—	307
準工業地域	666	9.7	—	675
工業地域	199	—	—	199
工業専用地域	399	—	—	399
計	4,941	290	256	5,487

(都市計画課)

## 8. 都市計画区域等

区域	面積(ha)	区域区分(線引き)	用途地域面積(ha)
前橋都市計画区域	14,734	有(昭46.3.31)	4,941
前橋勢多都市計画区域	8,493	無	290
富士見都市計画区域	2,137	無	256
都市計画区域外	5,795	—	—

(都市計画課)



## 9. 市域の変遷

変更年月日	変更形式	市域の拡張	市域面積 (ha)
明25. 4. 1		(前橋町から)前橋市市制施行	771
明34. 4. 1	編入	上川淵村北部〔六供、市之坪〕及び〔前代田、宗甫分、天川原、紅雲分の前橋市に属するものを除く〕	1,188
昭26. 4. 1	編入	桂萱村大字三俣の一部	1,198
昭29. 4. 1	合併	上川淵村、下川淵村、芳賀村、桂萱村、元総社村、東村、総社町	8,102
昭29. 6. 4	編入	南橋村大字上小出、川原の各一部(敷島地区)	8,169
昭29. 9. 1	合併	南橋村	9,592
昭30. 1. 20	合併	清里村	10,032
	編入	新高尾村の2大字(大字鳥羽、大字中尾のうち一部)	
昭30. 4. 1	編入	木瀬村の6大字(上大島、天川大島、野中、女屋、東上野、上長磯)	10,626
昭32. 10. 10	編入	城南村の2大字(小島田、下長磯)	10,746
昭35. 4. 1	編入	玉村町の4大字(西善、山王、中内、東善)	11,340
		城南村の2大字(駒形、東駒形)	
昭42. 5. 1	合併	城南村	14,731
昭43. 7. 1	境界変更	高崎市との大利根第二団地造成に伴う境界変更	14,739
昭46. 3. 1	境界変更	群馬町との境界変更(総社町高井)	14,739
平3. 4. 1	面積変更	国土地理院の測定方法変更による修正(公表)	14,735
平5. 9. 1	境界変更	伊勢崎市との境界変更(下増田町)	14,734
平16. 12. 5	合併	大胡町、粕川村、宮城村	24,122
平21. 5. 5	合併	富士見村	31,164
平27. 6. 1	面積変更	国土地理院の測定方法変更による修正(公表)	31,159

(都市計画課)

(注) 境界変更は主に面積変更のあるものを掲載(土地改良事業等の境界変更は除外)

## ◆◆◆ 2章 人口 ◆◆◆

## 1. 人口及び世帯数（住民基本台帳人口）

各年度3月末日現在

年	世帯数	人 口		
		総数	男	女
26	142,648	339,491	165,928	173,563
27	144,122	338,784	165,710	173,074
28	145,707	338,127	165,352	172,775
29	147,532	337,579	165,236	172,343
30	149,018	336,641	164,829	171,812

(市民課)

## 2. 人口及び世帯数（群馬県移動人口）

各年10月1日現在

年	世帯数	人 口			女100人に つき男	1世帯あた りの人員	1km <sup>2</sup> あたり 人口	面積 (km <sup>2</sup> )
		総数	男	女				
26	136,895	335,327	163,429	171,898	95.10	2.45	1,076	311.64
27	136,900	336,154	164,136	172,018	95.40	2.46	1,079	311.59
28	138,265	335,411	163,810	171,601	95.50	2.43	1,076	311.59
29	140,148	334,718	163,621	171,097	95.60	2.29	1,074	311.59
30	141,869	334,261	163,367	170,894	95.60	2.36	1,073	311.59

群馬県移動人口調査結果年報（群馬県統計課）

## 3. 人口動態

各年前年10月～9月

年	人口増加数		自然増加数		社会増加数	
	総数(人)	人口増加率(‰)	総数(人)	人口増加率(‰)	総数(人)	人口増加率(‰)
26	△ 1,075	△ 3.2	△ 969	△ 2.9	△ 106	△ 0.3
27	△ 562	△ 1.7	△ 886	△ 2.6	324	1.0
28	△ 743	△ 2.2	△ 897	△ 2.7	154	0.5
29	△ 693	△ 2.1	△ 1,311	△ 3.9	618	1.8
30	△ 457	△ 1.4	△ 1,283	△ 3.8	826	2.5

群馬県移動人口調査結果年報（群馬県統計課）

## 4. 自然動態

各年前年10月～9月

年	自然増加		出生		死亡	
	総数(人)	人口増加率(‰)	総数(人)	出生率(‰)	総数(人)	死亡率(‰)
26	△ 969	△ 2.9	2,600	7.7	3,569	10.6
27	△ 886	△ 2.6	2,582	7.7	3,468	10.3
28	△ 897	△ 2.7	2,572	7.7	3,469	10.3
29	△ 1,311	△ 3.9	2,415	7.2	3,726	11.1
30	△ 1,283	△ 3.8	2,399	7.2	3,682	11.0

群馬県移動人口調査結果年報（群馬県統計課）

## 5. 社会動態

各年前年10月～9月

年	社会増加		転入			
	総数	人口増加率(%)	総数	県内	県外	その他
26	△ 106	△ 0.3	10,814	4,917	5,749	148
27	324	1.0	11,548	4,874	6,525	149
28	154	0.5	11,646	4,950	6,515	181
29	618	1.8	12,375	5,091	7,083	201
30	826	2.5	12,349	5,134	7,036	179

## 5. 社会動態 (続き)

年	転入	転出				
	転入率(%)	総数	県内	県外	その他	転出率(%)
26	32.1	10,920	4,475	5,922	523	32.5
27	34.4	11,224	4,668	6,036	520	33.5
28	34.6	11,492	4,688	6,335	469	34.2
29	36.9	11,757	4,897	6,368	492	35.1
30	36.9	11,523	4,598	6,257	668	34.4

群馬県移動人口調査結果年報 (群馬県統計課)

## 6. 国籍別人口

(各年度3月末現在)

国 籍	平成28年	平成29年	平成30年
中 国	1,185	1,179	1,209
ベ ト ナ ム	836	1,029	1,206
フ ィ リ ピ ン	853	970	977
ネ パ ー ル	337	538	654
イ ン ド ネ シ ア	302	428	521
韓 国	457	454	450
ブ ラ ジ ル	377	363	393
モ ン ゴ ル	76	159	193
ス リ ラ ン カ	57	170	182
ミ ャ ン マ ー	17	69	159
バ ン グ ラ デ シ ュ	63	90	111
ペ ル ー	95	98	96
朝 鮮	97	93	85
米 国	70	82	85
パ キ ス タ ン	41	54	68
タ イ	68	57	63
イ ン ド	54	52	55
そ の 他	269	342	308
合 計	5,254	6,227	6,815

(市民課)

## 7. 地方別県外転入転出状況

各年前年10月～9月

地域・県名	平成28年		平成29年		平成30年	
	転入	転出	転入	転出	転入	転出
総数	6,515	6,335	7,083	6,368	7,036	6,257
北海道	133	107	107	104	95	68
東北	297	305	307	272	295	243
関東	3,114	3,864	3,284	4,016	3,210	3,963
茨城	255	191	261	203	249	235
栃木	385	314	374	414	358	353
埼玉	831	1,173	812	1,103	878	1,102
千葉	316	350	366	388	332	404
東京	910	1,298	1,064	1,358	935	1,362
神奈川	417	538	407	550	458	507
中部	810	808	802	819	925	759
近畿	216	312	277	280	284	321
中国	66	72	50	72	87	91
四国	42	37	52	33	38	34
九州	141	161	176	136	160	140
沖縄	37	44	42	28	66	35
国外	1,659	625	1,986	608	1,876	603

群馬県移動人口調査結果年報（群馬県統計課）

## 8. 地方別県内転入転出状況

各年前年10月～9月

市・郡名	平成28年		平成29年		平成30年	
	転入	転出	転入	転出	転入	転出
総数	4,950	4,688	5,091	4,897	5,134	4,598
高崎市	1,527	1,593	1,591	1,567	1,504	1,444
桐生市	207	209	245	206	238	222
伊勢崎市	859	966	874	1,118	935	1,050
太田市	306	304	307	326	310	328
沼田市	160	107	166	90	167	81
館林市	59	89	56	96	86	62
渋川市	490	283	474	303	490	322
藤岡市	122	110	113	128	128	101
富岡市	101	66	75	53	71	69
安中市	100	66	114	53	86	52
みどり市	109	103	105	97	156	104
北群馬郡	255	278	292	366	301	304
多野郡	5	11	2	9	15	3
甘楽郡	46	32	53	30	36	29
吾妻郡	212	126	216	147	238	106
利根郡	109	51	94	56	105	48
佐波郡	183	193	232	169	201	186
邑楽郡	100	101	82	83	67	87

群馬県移動人口調査結果年報（群馬県統計課）

## 9. 町別人口・世帯数（本庁管内①）

町名	平成29年9月30日現在				平成30年9月30日現在			
	世帯数	人口	男	女	世帯数	人口	男	女
岩神町一丁目	211	402	195	207	207	391	195	196
岩神町二丁目	392	821	398	423	403	811	393	418
岩神町三丁目	574	1,232	562	670	578	1,243	576	667
岩神町四丁目	412	833	370	463	406	820	369	451
敷島町	371	864	395	469	373	857	396	461
昭和町一丁目	383	814	387	427	374	774	363	411
昭和町二丁目	461	933	446	487	443	891	426	465
昭和町三丁目	662	1,193	555	638	672	1,201	561	640
平和町一丁目	327	680	336	344	341	679	340	339
平和町二丁目	246	524	267	257	240	501	257	244
国領町一丁目	451	832	403	429	466	840	417	423
国領町二丁目	463	954	433	521	484	973	445	528
住吉町一丁目	347	730	333	397	353	726	329	397
住吉町二丁目	320	635	292	343	327	627	291	336
若宮町一丁目	172	354	167	187	173	348	167	181
若宮町二丁目	326	651	296	355	357	685	320	365
若宮町三丁目	434	954	444	510	424	916	427	489
若宮町四丁目	409	871	423	448	402	857	410	447
日吉町一丁目	277	553	262	291	275	551	258	293
日吉町二丁目	488	947	431	516	478	935	424	511
日吉町三丁目	459	1,078	500	578	450	1,049	482	567
日吉町四丁目	648	1,453	673	780	644	1,434	664	770
城東町一丁目	322	624	303	321	318	628	305	323
城東町二丁目	248	420	216	204	249	410	220	190
城東町三丁目	415	668	357	311	422	669	357	312
城東町四丁目	429	875	401	474	427	872	404	468
城東町五丁目	553	1,027	483	544	544	1,004	484	520
大手町一丁目	107	192	95	97	103	185	87	98
大手町二丁目	362	746	354	392	363	738	344	394
大手町三丁目	195	361	170	191	197	359	165	194
紅雲町一丁目	369	679	333	346	365	660	322	338
紅雲町二丁目	391	842	400	442	403	851	407	444
千代田町一丁目	191	363	159	204	189	352	156	196
千代田町二丁目	209	363	170	193	203	348	160	188
千代田町三丁目	191	340	157	183	198	350	165	185
千代田町四丁目	84	149	74	75	89	150	80	70
千代田町五丁目	109	180	79	101	120	188	85	103
本町一丁目	325	650	301	349	328	664	301	363
本町二丁目	131	263	124	139	124	243	112	131
本町三丁目	222	428	208	220	223	423	206	217
表町一丁目	521	1,079	511	568	537	1,079	513	566
表町二丁目	723	1,317	620	697	725	1,303	616	687
三河町一丁目	327	599	285	314	324	587	285	302
三河町二丁目	321	537	272	265	342	557	284	273

## 9. 町別人口・世帯数（本庁管内②、上川淵）

町名	平成29年9月30日現在				平成30年9月30日現在			
	世帯数	人口	男	女	世帯数	人口	男	女
朝日町一丁目	325	705	327	378	337	708	322	386
朝日町二丁目	242	520	254	266	238	501	250	251
朝日町三丁目	531	1,078	486	592	541	1,068	486	582
朝日町四丁目	463	909	424	485	461	912	430	482
天川原町一丁目	817	1,794	866	928	851	1,830	884	946
天川原町二丁目	511	1,160	569	591	525	1,182	571	611
六供町	2,524	5,978	2,913	3,065	2,561	5,971	2,898	3,073
六供町一丁目	279	638	311	327	273	633	310	323
六供町四丁目	52	116	55	61	49	108	52	56
天川町	757	1,675	802	873	762	1,683	800	883
文京町一丁目	820	1,735	829	906	811	1,713	823	890
文京町二丁目	652	1,552	742	810	646	1,522	736	786
文京町三丁目	744	1,777	859	918	733	1,743	846	897
文京町四丁目	431	923	434	489	421	907	429	478
南町一丁目	689	1,264	668	596	689	1,265	664	601
南町二丁目	982	2,034	985	1,049	1,027	2,049	1,005	1,044
南町三丁目	995	1,928	939	989	1,066	2,004	986	1,018
南町四丁目	523	1,009	482	527	516	1,010	469	541
緑が丘町	387	931	421	510	391	932	430	502
計（本庁管内）	28,302	58,736	28,006	30,730	28,561	58,470	27,959	30,511
上佐鳥町	727	1,659	812	847	725	1,648	821	827
櫛島町	199	496	242	254	202	514	256	258
朝倉町	485	1,214	616	598	516	1,270	636	634
朝倉町一丁目	387	806	394	412	370	770	382	388
朝倉町二丁目	409	837	367	470	388	774	343	431
朝倉町三丁目	667	1,466	709	757	665	1,460	699	761
朝倉町四丁目	357	813	410	403	351	789	398	391
後閑町	406	1,026	506	520	406	1,028	506	522
下佐鳥町	203	579	279	300	206	576	275	301
宮地町	229	634	328	306	248	673	352	321
西善町	745	2,008	999	1,009	752	1,998	996	1,002
山王町	277	636	320	316	276	616	306	310
山王町一丁目	1,065	2,307	1,148	1,159	1,055	2,297	1,143	1,154
山王町二丁目	548	1,266	605	661	558	1,290	615	675
中内町	292	869	429	440	316	918	453	465
東善町	586	1,563	758	805	616	1,588	762	826
広瀬町一丁目	886	1,825	861	964	886	1,802	856	946
広瀬町二丁目	1,535	3,109	1,413	1,696	1,500	2,990	1,351	1,639
広瀬町三丁目	1,276	2,527	1,128	1,399	1,246	2,398	1,076	1,322
計（上川淵地区）	11,279	25,640	12,324	13,316	11,282	25,399	12,226	13,173

## 9. 町別人口・世帯数（下川淵、芳賀、桂萱）

町名	平成29年9月30日現在				平成30年9月30日現在			
	世帯数	人口	男	女	世帯数	人口	男	女
公田町	313	783	388	395	326	818	402	416
横手町	226	623	313	310	253	690	344	346
亀里町	572	1,595	769	826	618	1,668	808	860
鶴光路町	313	768	384	384	319	780	388	392
新堀町	590	1,881	920	961	588	1,855	911	944
下阿内町	132	362	165	197	133	361	168	193
力丸町	273	726	360	366	287	749	373	376
徳丸町	71	202	104	98	71	200	106	94
房丸町	107	272	138	134	123	294	147	147
下川町	785	1,746	846	900	776	1,711	825	886
計（下川淵地区）	3,382	8,958	4,387	4,571	3,494	9,126	4,472	4,654
勝沢町	372	991	479	512	373	979	470	509
小神明町	206	556	287	269	213	559	292	267
端気町	243	582	284	298	239	566	273	293
五代町	424	1,031	503	528	430	1,021	498	523
鳥取町	643	1,642	763	879	662	1,641	750	891
小坂子町	678	1,787	891	896	681	1,774	892	882
嶺町	307	781	394	387	315	778	399	379
金丸町	205	418	193	225	202	420	196	224
高花台一丁目	318	723	356	367	312	700	343	357
高花台二丁目	542	1,181	569	612	531	1,140	547	593
計（芳賀地区）	3,938	9,692	4,719	4,973	3,958	9,578	4,660	4,918
三俣町一丁目	758	1,632	799	833	773	1,641	805	836
三俣町二丁目	529	1,118	538	580	517	1,073	521	552
三俣町三丁目	685	1,530	733	797	697	1,524	730	794
幸塚町	688	1,472	769	703	713	1,530	792	738
上沖町	288	799	396	403	297	817	406	411
下沖町	526	1,160	550	610	541	1,173	562	611
西片貝町一丁目	429	1,008	498	510	435	1,007	493	514
西片貝町二丁目	911	1,885	906	979	915	1,870	907	963
西片貝町三丁目	543	1,172	606	566	556	1,181	612	569
西片貝町四丁目	553	1,048	563	485	550	1,031	553	478
西片貝町五丁目	602	1,207	602	605	607	1,188	603	585
東片貝町	713	1,815	890	925	719	1,784	887	897
上泉町	1,968	4,757	2,332	2,425	1,987	4,733	2,300	2,433
石関町	105	237	115	122	103	230	112	118
亀泉町	642	1,415	672	743	638	1,389	667	722
荻窪町	491	1,196	592	604	490	1,178	589	589
堀之下町	345	860	398	462	345	865	403	462
堤町	635	1,831	895	936	652	1,860	908	952
江木町	1,228	2,678	1,315	1,363	1,239	2,632	1,283	1,349
計（桂萱地区）	12,639	28,820	14,169	14,651	12,774	28,706	14,133	14,573

## 9. 町別人口・世帯数（東、元総社）

町名	平成29年9月30日現在				平成30年9月30日現在			
	世帯数	人口	男	女	世帯数	人口	男	女
箱田町	2,394	5,887	2,843	3,044	2,430	5,914	2,863	3,051
後家町	262	678	327	351	274	705	343	362
前箱田町	616	1,464	752	712	620	1,439	727	712
前箱田町二丁目	174	473	230	243	174	458	222	236
川曲町	905	1,969	972	997	950	2,036	1,003	1,033
稲荷新田町	624	1,519	719	800	654	1,548	744	804
下新田町	1,598	3,882	1,885	1,997	1,658	3,961	1,922	2,039
上新田町	1,548	3,623	1,763	1,860	1,552	3,589	1,755	1,834
小相木町	1,030	2,153	1,115	1,038	1,049	2,210	1,135	1,075
小相木町一丁目	147	311	139	172	157	319	141	178
古市町	562	1,047	533	514	590	1,090	551	539
古市町一丁目	723	1,449	717	732	736	1,472	736	736
古市町二丁目	29	48	27	21	25	46	23	23
江田町	1,052	2,364	1,201	1,163	1,071	2,372	1,201	1,171
朝日が丘町	118	269	134	135	114	265	130	135
光が丘町	332	717	363	354	335	717	362	355
大利根町一丁目	639	1,405	653	752	639	1,402	647	755
大利根町二丁目	580	1,344	630	714	571	1,316	607	709
新前橋町	398	699	346	353	418	743	374	369
青葉町	235	599	296	303	236	617	300	317
計（東地区）	13,966	31,900	15,645	16,255	14,253	32,219	15,786	16,433
元総社町	3,496	7,481	3,730	3,751	3,525	7,499	3,726	3,773
元総社町一丁目	418	925	452	473	432	933	455	478
元総社町二丁目	516	1,000	479	521	507	981	471	510
元総社町三丁目	61	135	64	71	60	129	66	63
大友町一丁目	214	397	211	186	210	377	205	172
大友町二丁目	621	1,232	607	625	629	1,246	602	644
大友町三丁目	320	683	357	326	321	682	353	329
大渡町一丁目	286	561	277	284	302	588	289	299
大渡町二丁目	1	1	0	1	1	1	0	1
石倉町	38	71	30	41	37	70	29	41
石倉町一丁目	166	356	175	181	171	363	175	188
石倉町二丁目	186	364	165	199	188	364	162	202
石倉町三丁目	181	342	175	167	201	355	160	195
石倉町四丁目	253	466	239	227	243	450	226	224
石倉町五丁目	288	562	268	294	283	557	260	297
鳥羽町	613	1,096	633	463	607	1,087	623	464
下石倉町	445	906	434	472	444	904	434	470
問屋町一丁目	56	74	29	45	57	77	33	44
問屋町二丁目	306	482	243	239	298	463	237	226
計（元総社地区）	8,465	17,134	8,568	8,566	8,516	17,126	8,506	8,620



## 9. 町別人口・世帯数（総社、南橘）

町名	平成29年9月30日現在				平成30年9月30日現在			
	世帯数	人口	男	女	世帯数	人口	男	女
総社町総社	2,155	4,808	2,414	2,394	2,198	4,845	2,433	2,412
総社町一丁目	24	45	18	27	26	46	19	27
総社町二丁目	379	728	378	350	410	760	397	363
総社町三丁目	260	547	258	289	257	540	256	284
総社町四丁目	147	359	186	173	138	336	173	163
総社町植野	1,504	3,547	1,730	1,817	1,539	3,656	1,789	1,867
総社町高井	324	691	340	351	333	684	339	345
高井町一丁目	552	1,212	630	582	593	1,256	644	612
総社町桜が丘	418	987	488	499	426	1,006	491	515
計（総社地区）	5,763	12,924	6,442	6,482	5,920	13,129	6,541	6,588
上細井町	1,106	2,688	1,320	1,368	1,106	2,646	1,303	1,343
下細井町	1,789	4,218	2,060	2,158	1,782	4,179	2,035	2,144
北代田町	1,393	3,207	1,540	1,667	1,421	3,233	1,554	1,679
下小出町一丁目	464	887	447	440	490	916	465	451
下小出町二丁目	1,009	1,826	933	893	1,017	1,820	933	887
下小出町三丁目	447	865	413	452	455	846	400	446
上小出町一丁目	562	1,234	605	629	617	1,265	653	612
上小出町二丁目	675	1,326	656	670	684	1,322	657	665
上小出町三丁目	705	1,435	724	711	722	1,455	739	716
龍蔵寺町	749	1,600	803	797	759	1,593	800	793
青柳町	2,201	5,066	2,459	2,607	2,237	5,095	2,471	2,624
荒牧町	866	1,758	824	934	876	1,749	824	925
荒牧町一丁目	610	1,393	680	713	613	1,376	659	717
荒牧町二丁目	684	1,410	717	693	696	1,408	719	689
荒牧町三丁目	216	491	235	256	216	491	236	255
荒牧町四丁目	171	390	199	191	171	385	189	196
日輪寺町	197	502	241	261	199	509	246	263
川端町	45	115	57	58	42	105	54	51
田口町	861	1,950	913	1,037	853	1,910	905	1,005
関根町	238	493	229	264	233	479	222	257
関根町一丁目	197	480	235	245	201	473	233	240
関根町二丁目	437	1,038	513	525	444	1,061	521	540
関根町三丁目	555	1,164	578	586	553	1,149	565	584
川原町	130	278	127	151	125	266	125	141
川原町一丁目	497	1,250	608	642	513	1,277	626	651
川原町二丁目	401	1,041	512	529	412	1,044	509	535
南橘町	674	1,337	556	781	688	1,329	541	788
計（南橘地区）	17,879	39,442	19,184	20,258	18,125	39,381	19,184	20,197

## 9. 町別人口・世帯数（清里、永明、城南）

町名	平成29年9月30日現在				平成30年9月30日現在			
	世帯数	人口	男	女	世帯数	人口	男	女
池端町	245	644	316	328	246	623	303	320
上青梨子町	187	500	252	248	189	504	249	255
青梨子町	821	1,988	962	1,026	823	1,972	956	1,016
清野町	205	515	250	265	207	530	257	273
計（清里地区）	1,458	3,647	1,780	1,867	1,465	3,629	1,765	1,864
天川大島町	1,236	2,668	1,316	1,352	1,298	2,728	1,333	1,395
天川大島町一丁目	466	979	456	523	471	964	454	510
天川大島町二丁目	429	916	442	474	435	915	439	476
天川大島町三丁目	903	1,780	892	888	900	1,800	912	888
上大島町	889	2,200	1,094	1,106	887	2,209	1,096	1,113
女屋町	211	562	277	285	218	569	278	291
上長磯町	283	693	330	363	282	688	328	360
東上野町	113	247	119	128	123	258	126	132
野中町	475	1,161	585	576	493	1,190	597	593
下長磯町	227	626	316	310	233	629	324	305
小島田町	151	421	214	207	158	425	216	209
駒形町	2,996	6,999	3,451	3,548	3,020	6,987	3,431	3,556
下大島町	1,334	3,120	1,516	1,604	1,370	3,194	1,538	1,656
計（永明地区）	9,713	22,372	11,008	11,364	9,888	22,556	11,072	11,484
下大屋町	224	603	301	302	220	579	289	290
泉沢町	298	786	400	386	300	777	394	383
富田町	707	1,965	986	979	729	2,030	1,018	1,012
荒口町	376	1,057	522	535	379	1,058	525	533
荒子町	522	1,466	729	737	535	1,458	724	734
西大室町	524	1,358	691	667	531	1,367	694	673
東大室町	263	626	323	303	256	610	310	300
飯土井町	278	715	359	356	271	696	350	346
新井町	102	284	140	144	101	277	136	141
二之宮町	1,079	2,869	1,453	1,416	1,087	2,883	1,452	1,431
今井町	260	700	360	340	261	683	348	335
筑井町	418	1,122	559	563	426	1,141	563	578
小屋原町	649	1,615	793	822	648	1,597	779	818
上増田町	584	1,309	646	663	591	1,303	633	670
下増田町	354	947	474	473	350	929	460	469
鶴が谷町	559	1,394	689	705	561	1,357	671	686
計（城南地区）	7,197	18,816	9,425	9,391	7,246	18,745	9,346	9,399

## 9. 町別人口・世帯数（大胡、宮城、粕川）

町名	平成29年9月30日現在				平成30年9月30日現在			
	世帯数	人口	男	女	世帯数	人口	男	女
大胡町	686	1,585	743	842	670	1,566	733	833
茂木町	1,484	3,707	1,867	1,840	1,524	3,742	1,869	1,873
堀越町	1,577	3,959	1,982	1,977	1,599	3,966	1,958	2,008
横沢町	466	1,224	630	594	470	1,219	619	600
滝窪町	549	1,467	718	749	556	1,443	712	731
東金丸町	161	387	182	205	162	379	184	195
河原浜町	543	1,457	714	743	542	1,431	691	740
樋越町	1,266	3,329	1,597	1,732	1,272	3,336	1,626	1,710
上大屋町	451	1,110	577	533	448	1,104	584	520
計（大胡地区）	7,183	18,225	9,010	9,215	7,243	18,186	8,976	9,210
鼻毛石町	951	2,664	1,326	1,338	953	2,628	1,308	1,320
柏倉町	573	1,487	732	755	569	1,464	718	746
市之関町	240	661	326	335	236	637	316	321
三夜沢町	105	219	105	114	107	216	107	109
苗ヶ島町	374	1,084	522	562	371	1,035	507	528
馬場町	166	480	248	232	165	476	243	233
大前田町	495	1,337	655	682	484	1,300	640	660
計（宮城地区）	2,904	7,932	3,914	4,018	2,885	7,756	3,839	3,917
粕川町中之沢	113	208	107	101	113	208	108	100
粕川町室沢	197	510	256	254	200	506	256	250
粕川町月田	403	1,119	551	568	409	1,099	542	557
粕川町稲里	132	360	183	177	133	359	180	179
粕川町新屋	422	1,114	556	558	424	1,101	546	555
粕川町込皆戸	668	1,652	830	822	682	1,679	847	832
粕川町深津	590	1,662	834	828	606	1,649	830	819
粕川町女渚	759	2,073	1,048	1,025	752	2,048	1,035	1,013
粕川町西田面	192	471	218	253	193	473	216	257
粕川町前皆戸	51	145	68	77	52	142	68	74
粕川町上東田面	62	199	95	104	64	197	94	103
粕川町下東田面	44	135	66	69	45	130	65	65
粕川町一日市	34	103	56	47	36	107	56	51
粕川町中	145	388	200	188	150	384	196	188
粕川町膳	296	775	391	384	302	757	377	380
計（粕川地区）	4,108	10,914	5,459	5,455	4,161	10,839	5,416	5,423

## 9. 町別人口・世帯数（富士見）

町名	平成29年9月30日現在				平成30年9月30日現在			
	世帯数	人口	男	女	世帯数	人口	男	女
富士見町田島	365	924	464	460	371	922	463	459
富士見町引田	96	234	120	114	96	230	117	113
富士見町横室	309	914	447	467	310	904	444	460
富士見町原之郷	1,527	3,975	1,999	1,976	1,565	3,998	2,002	1,996
富士見町小沢	383	1,006	498	508	378	978	482	496
富士見町米野	338	988	482	506	343	966	471	495
富士見町時沢	2,008	5,438	2,746	2,692	2,088	5,507	2,785	2,722
富士見町小暮	1,755	4,654	2,323	2,331	1,750	4,559	2,263	2,296
富士見町石井	1,001	2,660	1,331	1,329	998	2,609	1,306	1,303
富士見町漆窪	112	334	167	167	111	322	161	161
富士見町市之木場	85	250	124	126	85	242	120	122
富士見町山口	77	208	102	106	77	211	102	109
富士見町皆沢	203	581	302	279	204	572	296	276
富士見町赤城山	320	683	343	340	329	678	340	338
計（富士見地区）	8,579	22,849	11,448	11,401	8,705	22,698	11,352	11,346
合計	146,755	338,001	165,488	172,513	148,476	337,543	165,233	172,310

(市民課)

## ◆◆◆ 3章 国勢調査 ◆◆◆

## 1. 人口、世帯数、人口密度の推移

各年10月1日

回	年次	面積 (km <sup>2</sup> )	世帯数	人口			前回比較 人口増加率 (%)	人口密度 (1km <sup>2</sup> あたり)
				総数	男	女		
1	大正 9	11.88	11,703	62,325	28,379	33,946	-	5,246
2	14	11.88	14,152	73,688	33,510	40,178	18.2	6,203
3	昭和 5	11.88	16,355	84,925	39,176	45,749	15.2	7,149
4	10	11.88	16,953	87,181	40,535	46,646	2.7	7,339
5	15	11.88	17,521	86,997	40,435	46,562	△ 0.2	7,323
6	22	11.88	19,654	90,432	42,053	48,379	3.9	7,612
7	25	11.88	20,656	97,394	46,980	50,414	7.7	8,198
8	30	106.26	33,869	171,265	82,519	88,746	75.8	1,612
9	35	113.40	39,695	181,937	86,956	94,981	6.2	1,604
10	40	113.40	48,412	198,745	95,810	102,935	9.2	1,753
11	45	147.39	61,530	233,632	113,368	120,264	17.6	1,585
12	50	147.39	70,896	250,241	121,490	128,751	7.1	1,698
13	55	147.39	80,110	265,169	129,371	135,798	6.0	1,799
14	60	147.39	86,555	277,319	135,594	141,725	4.6	1,882
15	平成 2	147.35	94,690	286,261	140,103	146,158	3.2	1,943
16	7	147.34	100,352	284,788	139,373	145,415	△ 0.5	1,933
17	12	147.34	106,078	284,155	138,955	145,200	△ 0.2	1,929
18	17	241.22	120,193	318,584	155,480	163,104	12.1	1,321
19	22	311.64	133,322	340,291	166,043	174,248	6.8	1,092
20	27	311.59	136,900	336,154	164,136	172,018	△ 1.2	1,079

(国勢調査)

## 2. 人口集中地区 (DID)

各年10月1日

区 分		平成17年	平成22年	平成27年
人口	DID人口(人)	202,270	200,675	196,540
	市全域人口(人)	318,584	340,291	336,154
	DIDの人口割合(%)	63.5	59.0	58.5
面積	DID面積(km <sup>2</sup> )	45.7	46.0	46.0
	市全域面積(km <sup>2</sup> )	241.22	311.64	311.59
	DIDの面積割合(%)	18.9	14.8	14.8
人口密度	DID人口密度(人/km <sup>2</sup> )	4,425	4,363	4,275
	市全域人口密度(人/km <sup>2</sup> )	1,321	1,092	1,079

(国勢調査)

(注) 人口集中地区(DID)とは、国勢調査基本単位区を基礎単位地域とし、以下の2点を条件として設定している。

- (1) 市区町村の境界内で人口密度の高い基本単位区(原則として人口密度が1km<sup>2</sup>当たり4,000人以上)が隣接していること。
- (2) それらの地域の人口が各年の国勢調査時に5,000人以上を有すること。

## 3. 年齢別(5歳階級)人口

各年10月1日

年齢区分	平成17年			平成22年			平成27年		
	総数	男	女	総数	男	女	総数	男	女
総数	318,584	155,480	163,104	340,291	166,043	174,248	336,154	164,136	172,018
0～4歳	14,366	7,332	7,034	14,057	7,224	6,833	12,641	6,491	6,150
5～9歳	15,174	7,781	7,393	15,436	7,897	7,539	14,015	7,207	6,808
10～14歳	15,478	7,839	7,639	16,382	8,474	7,908	15,305	7,812	7,493
15～19歳	16,537	8,501	8,036	16,540	8,436	8,104	16,199	8,381	7,818
20～24歳	16,490	8,278	8,212	15,789	7,862	7,927	14,416	7,172	7,244
25～29歳	19,679	9,920	9,759	18,056	9,209	8,847	15,527	7,918	7,609
30～34歳	23,837	12,027	11,810	21,014	10,692	10,322	17,665	8,992	8,673
35～39歳	21,814	11,045	10,769	25,512	12,963	12,549	20,732	10,554	10,178
40～44歳	20,221	10,163	10,058	23,061	11,648	11,413	25,082	12,652	12,430
45～49歳	19,630	9,905	9,725	21,257	10,616	10,641	22,422	11,246	11,176
50～54歳	22,648	11,423	11,225	20,598	10,294	10,304	20,709	10,295	10,414
55～59歳	25,527	12,664	12,863	23,850	11,932	11,918	20,087	9,973	10,114
60～64歳	21,343	10,514	10,829	26,943	13,251	13,692	23,195	11,457	11,738
65～69歳	18,084	8,616	9,468	21,843	10,530	11,313	25,747	12,494	13,253
70～74歳	16,933	7,764	9,169	18,184	8,516	9,668	20,677	9,758	10,919
75～79歳	13,942	6,024	7,918	16,169	7,054	9,115	16,705	7,533	9,172
80～84歳	8,945	3,263	5,682	12,515	5,000	7,515	13,716	5,512	8,204
85～89歳	4,824	1,524	3,300	6,892	2,185	4,707	9,200	3,253	5,947
90～94歳	2,055	546	1,509	2,949	777	2,172	3,828	996	2,832
95～99歳	592	122	470	825	173	652	1,084	221	863
100歳以上	66	9	57	126	15	111	186	30	156
年齢「不詳」	399	220	179	2,293	1,295	998	7,016	4,189	2,827
(再計)									
15歳未満	45,018	22,952	22,066	45,875	23,595	22,280	41,961	21,510	20,451
15～64歳	207,726	104,440	103,286	212,620	106,903	105,717	196,034	98,640	97,394
65歳以上	65,441	27,868	37,573	79,503	34,250	45,253	91,143	39,797	51,346
75歳以上	30,424	11,488	18,936	39,476	15,204	24,272	44,719	17,545	27,174
85歳以上	7,537	2,201	5,336	10,792	3,150	7,642	14,298	4,500	9,798
年齢別割合 (%)									
15歳未満	14.1	14.8	13.5	13.6	14.3	12.9	12.7	13.4	12.1
15～64歳	65.2	67.2	63.3	62.9	64.9	61.0	59.6	61.7	57.6
65歳以上	20.5	17.9	23.0	23.5	20.8	26.1	27.7	24.9	30.3
75歳以上	9.5	7.4	11.6	11.7	9.2	14.0	13.6	11.0	16.1
85歳以上	2.4	1.4	3.3	3.2	1.9	4.4	4.3	2.8	5.8

※年齢別割合について、平成22年及び平成27年については不詳を除く

(国勢調査)

## 4. 家族類型別一般世帯数及び一般世帯人員

各年10月1日

区分	総数 (世帯の家族類型)	親族のみの世帯		非親族を 含む世帯	単独世帯(再掲)		不詳
		核家族 世帯	核家族以 外の世帯		母子世帯	父子 世帯	
平成22年							
一般世帯数	133,056	78,575	14,908	1,239	2,036	247	-
一般世帯人員	333,588	225,488	66,463	3,226	5,331	634	-
1世帯当たり人員 (再掲)	2.51	2.87	4.46	2.60	2.62	2.57	-
6歳未満世帯員の いる一般世帯数	13,139	11,018	2,085	36	331	23	-
18歳未満世帯員の いる一般世帯数	32,983	26,353	6,428	134	1,883	224	-
65歳以上世帯員の いる一般世帯数	51,925	27,427	12,639	271	-	-	-
平成27年							
一般世帯数	136,591	79,245	12,621	1,127	2,156	263	728
一般世帯人員	327,683	225,110	54,675	2,851	5,537	641	2,177
1世帯当たり人員 (再掲)	2.40	2.84	4.33	2.53	2.57	2.44	2.99
6歳未満世帯員の いる一般世帯数	11,777	10,144	1,595	38	335	11	-
18歳未満世帯員の いる一般世帯数	30,684	25,304	5,117	111	1,946	212	-
65歳以上世帯員の いる一般世帯数	57,911	32,042	11,023	319	-	-	-

(国勢調査)

## 5. 男女別65歳以上の高齢単身者数

各年10月1日

年次	年 齢 別						別掲 60歳以上
	総数	65～69	70～74	75～79	80～84	85歳以上	
平成17年	8,858	2,044	2,187	2,106	1,460	1,061	11,111
平成22年	11,588	2,713	2,484	2,584	2,170	1,637	14,860
平成27年	<b>14,527</b>	<b>3,659</b>	<b>2,965</b>	<b>2,759</b>	<b>2,628</b>	<b>2,516</b>	<b>17,360</b>
男	4,875	1,799	1,091	791	612	582	6,446
女	9,652	1,860	1,874	1,968	2,016	1,934	10,914

(国勢調査)

## 6. 就業者・通学者(15歳以上)の流出入状況(流入)

各年10月1日

区 分		平成22年	平成27年
前橋市で従業・通学		196,157	194,660
うち 市内に常住		127,587	123,930
他 市 町 村 か ら の 従 業 ・ 通 学	高崎市	19,467	21,201
	桐生市	2,824	2,859
	伊勢崎市	10,285	11,184
	太田市	1,962	2,255
	渋川市	6,760	6,650
	榛東村	1,614	1,591
	吉岡町	2,910	3,378
	玉村町	3,275	3,370
	その他市町村	8,508	8,591
	県外	3,767	4,385
計		61,372	65,464
不詳・外国 その他		7,198	5,266

(国勢調査)

## 7. 就業者・通学者(15歳以上)の流出入状況(流出)

各年10月1日

区 分		平成22年	平成27年
前橋市に常住		180,785	179,431
うち 市内で従業・通学		127,587	123,930
他 市 町 村 へ の 従 業 ・ 通 学	高崎市	16,708	17,622
	桐生市	2,705	2,903
	伊勢崎市	9,200	9,830
	太田市	2,057	2,380
	渋川市	3,624	4,067
	榛東村	463	511
	吉岡町	969	1,023
	玉村町	1,929	2,082
	その他市町村	3,778	4,100
	県外	4,567	5,717
従業・通学市区町村 不詳・外国		-	767
計		46,000	51,002
従業地・通学地不詳 その他		7,198	4,499

(国勢調査)



## 8. 市別昼夜間人口

各年10月1日

県・市名	平成22年			平成27年		
	常住地による人口 (夜間人口)	従業地・通学地による人口 (昼間人口)	昼夜間人口 比率 (%)	常住地による人口 (夜間人口)	従業地・通学地による人口 (昼間人口)	昼夜間人口 比率 (%)
群馬県	2,008,068	2,005,137	99.9	1,973,115	1,969,764	99.8
前橋市	340,291	355,729	104.5	336,154	351,420	104.5
高崎市	371,302	382,208	102.9	370,884	377,656	101.8
桐生市	121,704	119,463	98.2	114,714	112,539	98.1
伊勢崎市	207,221	204,878	98.9	208,814	205,094	98.2
太田市	216,465	229,149	105.9	219,807	235,686	107.2
沼田市	51,265	50,077	97.7	48,676	47,479	97.5
館林市	78,608	77,510	98.6	76,667	75,555	98.5
渋川市	83,330	79,440	95.3	78,391	75,522	96.3
藤岡市	67,975	63,605	93.6	65,708	61,948	94.3
富岡市	52,070	52,351	100.5	49,746	50,364	101.2
安中市	61,077	56,233	92.1	58,531	54,304	92.8
みどり市	51,899	46,666	89.9	50,906	44,896	88.2

(国勢調査)

## 9. 産業別、地位別15歳以上就業者数

各年10月1日

産業(大分類)	平成22年			平成27年		
	就業者数	男	女	就業者数	男	女
<b>総数</b>	<b>164,055</b>	93,142	70,913	<b>162,431</b>	90,614	71,817
A 農業, 林業	7,142	4,202	2,940	6,749	4,018	2,731
B 漁業	16	12	4	18	10	8
C 鉱業, 採石業, 砂利採取業	17	12	5	8	6	2
D 建設業	13,419	11,280	2,139	13,319	11,099	2,220
E 製造業	23,673	16,292	7,381	23,780	16,573	7,207
F 電気・ガス・熱供給・水道業	947	803	144	844	707	137
G 情報通信業	2,915	2,041	874	2,892	2,102	790
H 運輸業, 郵便業	7,082	5,739	1,343	7,056	5,659	1,397
I 卸売業, 小売業	28,251	14,333	13,918	26,144	12,812	13,332
J 金融業, 保険業	4,930	2,428	2,502	4,639	2,243	2,396
K 不動産業, 物品賃貸業	2,293	1,406	887	2,591	1,530	1,061
L 学術研究, 専門・技術サービス	5,222	3,451	1,771	5,329	3,463	1,866
M 宿泊業, 飲食サービス業	8,478	3,090	5,388	8,276	2,924	5,352
N 生活関連サービス業, 娯楽業	6,696	2,805	3,891	6,127	2,505	3,622
O 教育, 学習支援業	8,806	4,196	4,610	8,748	4,026	4,722
P 医療, 福祉	19,785	5,622	14,163	23,156	6,639	16,517
Q 複合サービス事業	817	440	377	1,113	661	452
R サービス業(他に分類されないもの)	8,614	5,508	3,106	8,836	5,573	3,263
S 公務(他に分類されるものを除く)	6,127	4,540	1,587	6,362	4,555	1,807
T 分類不能の産業	8,825	4,942	3,883	6,444	3,509	2,935

※総数には、従業上の地位「不詳」を含む

(国勢調査)

## ◆◆◆ 4章 事業所 ◆◆◆

## 1. 市別事業所数(民営)

地 域	平成26年	平成28年	平成28年構成比 (%)	平成28年－ 平成26年
群馬県	93,367	90,231	100.0	△ 3,136
市部	79,998	77,354	85.7	△ 2,644
郡部	13,369	12,877	14.3	△ 492
前橋市	16,428	15,734	17.4	△ 694
高崎市	17,331	16,940	18.8	△ 391
桐生市	6,146	5,837	6.5	△ 309
伊勢崎市	9,037	8,791	9.7	△ 246
太田市	10,252	10,010	11.1	△ 242
沼田市	2,706	2,644	2.9	△ 62
館林市	3,629	3,512	3.9	△ 117
渋川市	3,997	3,819	4.2	△ 178
藤岡市	2,967	2,868	3.2	△ 99
富岡市	2,769	2,659	2.9	△ 110
安中市	2,305	2,202	2.4	△ 103
みどり市	2,431	2,338	2.6	△ 93

経済センサス 基礎調査(平成26年7月1日)群馬県統計課  
 経済センサス 活動調査(平成28年6月1日)群馬県統計課  
 必要事項が得られた事業所を対象として集計

## 2. 市別従業者数(民営)

地 域	平成26年	平成28年	平成28年構成比 (%)	平成28年－ 平成26年
群馬県	898,036	900,921	100.0	2,885
市部	772,222	775,869	86.1	3,647
郡部	125,814	125,052	13.9	△ 762
前橋市	160,061	160,065	17.8	4
高崎市	172,668	174,044	19.3	1,376
桐生市	48,161	48,503	5.4	342
伊勢崎市	95,740	94,746	10.5	△ 994
太田市	117,627	119,821	13.3	2,194
沼田市	20,770	20,234	2.2	△ 536
館林市	33,296	33,192	3.7	△ 104
渋川市	32,460	32,526	3.6	66
藤岡市	26,389	26,408	2.9	19
富岡市	22,514	24,781	2.8	2,267
安中市	23,256	22,868	2.5	△ 388
みどり市	19,280	18,681	2.1	△ 599

経済センサス 基礎調査(平成26年7月1日)群馬県統計課  
 経済センサス 活動調査(平成28年6月1日)群馬県統計課  
 必要事項が得られた事業所を対象として集計

## 3. 産業大分類別事業所数(民営)

区 分	平成26年	平成28年	平成28年 構成比(%)
総数	16,684	15,734	100.0
A～B 農林漁業	149	146	0.9
C～R 非農林漁業(S公務を除く)	16,535	15,588	99.1
C 鉱業、採石業、砂利採取業	3	1	0.0
D 建設業	1,812	1,738	11.0
E 製造業	1,110	1,024	6.5
F 電気・ガス・熱供給・水道業	15	9	0.1
G 情報通信業	162	157	1.0
H 運輸業、郵便業	270	255	1.6
I 卸売業、小売業	4,121	3,912	24.9
J 金融業、保険業	343	329	2.1
K 不動産業、物品賃貸業	1,257	1,145	7.3
L 学術研究、専門・技術サービス業	826	796	5.1
M 宿泊業、飲食サービス業	1,843	1,734	11.0
N 生活関連サービス業、娯楽業	1,535	1,434	9.1
O 教育、学習支援業	668	549	3.5
P 医療、福祉	1,361	1,338	8.5
Q 複合サービス事業	80	80	0.5
R サービス業(他に分類されないもの)	1,129	1,087	6.9

経済センサス 基礎調査(平成26年7月1日)総務省統計局

経済センサス 活動調査(平成28年6月1日)総務省統計局

## 4. 産業大分類別従業者数(民営)

区 分	平成26年	平成28年	平成28年 構成比(%)
総数	167,103	160,065	100.0
A～B 農林漁業	2,011	1867	1.2
C～R 非農林漁業(S公務を除く)	165,092	158,198	98.8
C 鉱業、採石業、砂利採取業	14	2	0.0
D 建設業	12,652	12,578	7.9
E 製造業	20,739	21,534	13.5
F 電気・ガス・熱供給・水道業	928	314	0.2
G 情報通信業	3,353	3,364	2.1
H 運輸業、郵便業	7,317	7,799	4.9
I 卸売業、小売業	33,070	31,838	19.9
J 金融業、保険業	6,741	6,636	4.1
K 不動産業、物品賃貸業	3,777	3,510	2.2
L 学術研究、専門・技術サービス業	5,466	5,171	3.2
M 宿泊業、飲食サービス業	13,251	12,123	7.6
N 生活関連サービス業、娯楽業	7,762	6,404	4.0
O 教育、学習支援業	12,070	7,280	4.5
P 医療、福祉	22,413	23,484	14.7
Q 複合サービス事業	1,004	1,449	0.9
R サービス業(他に分類されないもの)	14,535	14,712	9.2

経済センサス 基礎調査(平成26年7月1日)総務省統計局

経済センサス 活動調査(平成28年6月1日)総務省統計局

## ◆◆◆ 5章 工業 ◆◆◆

## 1. 市別事業所数（従業者4人以上）

6月1日現在

県・市名	平成28年実績 (平成29年度調査)	平成29年実績 (平成30年度調査)	構成比(%)	対前年増減率(%)
群馬県	4,794	4,763	100.0	△ 0.6
市部	3,996	3,960	83.1	△ 0.9
郡部	798	803	16.9	0.6
前橋市	439	437	9.2	△ 0.5
高崎市	656	656	13.8	0.0
桐生市	371	358	7.5	△ 3.5
伊勢崎市	654	650	13.6	△ 0.6
太田市	748	743	15.6	△ 0.7
沼田市	88	88	1.8	0.0
館林市	187	188	3.9	0.5
渋川市	124	124	2.6	0.0
藤岡市	205	204	4.3	△ 0.5
富岡市	223	219	4.6	△ 1.8
安中市	160	153	3.2	△ 4.4
みどり市	141	140	2.9	△ 0.7

(工業統計調査)

## 2. 産業中分類別事業所数（従業者4人以上）

6月1日現在

産業中分類	平成28年実績 (平成29年度調査)	平成29年実績 (平成30年度調査)	構成比(%)	対前年増減率(%)
製造業計	439	437	100.0	△ 0.5
09 食料品	85	87	19.9	2.4
10 飲料・飼料	7	7	1.6	0.0
11 繊維	21	20	4.6	△ 4.8
12 木材	14	14	3.2	0.0
13 家具	32	34	7.8	6.3
14 パルプ・紙	13	13	3.0	0.0
15 印刷	35	37	8.5	5.7
16 化学	1	2	0.5	100.0
17 石油・石炭	2	2	0.5	0.0
18 プラスチック	22	21	4.8	△ 4.5
19 ゴム製品	7	7	1.6	0.0
20 皮革	1	1	0.2	0.0
21 窯業・土石	12	11	2.5	△ 8.3
22 鉄鋼	8	7	1.6	△ 12.5
23 非鉄金属	8	9	2.1	12.5
24 金属製品	59	55	12.6	△ 6.8
25 はん用機器	14	11	2.5	△ 21.4
26 生産用機器	19	20	4.6	5.3
27 業務用機器	9	11	2.5	22.2
28 電子部品	7	7	1.6	0.0
29 電気機器	18	18	4.1	0.0
30 情報通信	3	3	0.7	0.0
31 輸送機器	26	26	5.9	0.0
32 その他	16	14	3.2	△ 12.5

(工業統計調査)

## 3. 市別従業者数（従業者4人以上の事業所）

6月1日現在

県・市名	平成28年実績 (平成29年度調査)	平成29年実績 (平成30年度調査)	構成比(%)	対前年増減率(%)
群馬県	205,086	211,738	100.0	3.2
市部	167,217	172,456	81.4	3.1
郡部	37,869	39,282	18.6	3.7
前橋市	19,368	19,480	9.2	0.6
高崎市	26,506	28,290	13.4	6.7
桐生市	9,093	9,084	4.3	△ 0.1
伊勢崎市	27,390	27,517	13.0	0.5
太田市	43,276	45,711	21.6	5.6
沼田市	2,606	2,640	1.2	1.3
館林市	7,569	7,671	3.6	1.3
渋川市	4,467	4,673	2.2	4.6
藤岡市	8,780	9,155	4.3	4.3
富岡市	7,910	8,131	3.8	2.8
安中市	6,964	6,701	3.2	△ 3.8
みどり市	3,288	3,403	1.6	3.5

(工業統計調査)

## 4. 産業中分類別従業者数（従業者4人以上の事業所）

6月1日現在

産業中分類	平成28年実績 (平成29年度調査)	平成29年実績 (平成30年度調査)	構成比(%)	対前年増減率(%)
製造業計	19,368	19,480	100.0	0.6
09 食料品	5,544	5,506	28.3	△ 0.7
10 飲料・飼料	140	162	0.8	15.7
11 繊維	489	462	2.4	△ 5.5
12 木材	195	214	1.1	9.7
13 家具	954	962	4.9	0.8
14 パルプ・紙	350	344	1.8	△ 1.7
15 印刷	661	677	3.5	2.4
16 化学	47	51	0.3	8.5
17 石油・石炭	16	18	0.1	12.5
18 プラスチック	1,104	1,112	5.7	0.7
19 ゴム製品	305	316	1.6	3.6
20 皮革	6	6	0.0	0.0
21 窯業・土石	204	194	1.0	△ 4.9
22 鉄鋼	534	562	2.9	5.2
23 非鉄金属	371	407	2.1	9.7
24 金属製品	1,972	2,081	10.7	5.5
25 はん用機器	348	905	4.6	160.1
26 生産用機器	513	546	2.8	6.4
27 業務用機器	1,108	515	2.6	△ 53.5
28 電子部品	166	170	0.9	2.4
29 電気機器	888	921	4.7	3.7
30 情報通信	681	622	3.2	△ 8.7
31 輸送機器	2,584	2,559	13.1	△ 1.0
32 その他	188	168	0.9	△ 10.6

(工業統計調査)

## 5. 市別製造品出荷額等（従業者4人以上の事業所）

各前年実績

県・市名	平成28年実績 (平成29年度調査)	平成29年実績 (平成30年度調査)	構成比(%)	対前年増減率(%)
群馬県	797,290,017	828,723,754	100.0	3.9
市部	639,912,777	664,317,406	80.2	3.8
郡部	157,377,240	164,406,348	19.8	4.5
前橋市	50,314,257	50,474,978	6.1	0.3
高崎市	66,662,314	69,289,343	8.4	3.9
桐生市	20,705,616	20,214,960	2.4	△ 2.4
伊勢崎市	101,750,769	108,568,719	13.1	6.7
太田市	272,656,003	280,559,775	33.9	2.9
沼田市	7,945,800	7,771,556	0.9	△ 2.2
館林市	23,281,853	23,164,207	2.8	△ 0.5
渋川市	14,441,330	16,318,176	2.0	13.0
藤岡市	23,666,586	25,391,570	3.1	7.3
富岡市	24,533,374	25,929,629	3.1	5.7
安中市	27,654,419	30,055,438	3.6	8.7
みどり市	6,300,456	6,579,055	0.8	4.4

(工業統計調査)

## 6. 産業中分類別製造品出荷額等（従業者4人以上の事業所）

各前年実績

産業中分類	平成28年実績 (平成29年度調査)	平成29年実績 (平成30年度調査)	構成比(%)	対前年増減率(%)
製造業計	50,314,257	50,474,978	100.0	0.3
09 食料品	11,265,817	11,806,798	23.4	4.8
10 飲料・飼料	1,084,663	880,759	1.7	△ 18.8
11 繊維	227,714	230,353	0.5	1.2
12 木材	317,483	291,158	0.6	△ 8.3
13 家具	2,001,631	1,997,482	4.0	△ 0.2
14 パルプ・紙	1,162,350	1,192,014	2.4	2.6
15 印刷	1,481,924	1,418,222	2.8	△ 4.3
16 化学	X	X	X	X
17 石油・石炭	X	X	X	X
18 プラスチック	2,669,725	2,755,177	5.5	3.2
19 ゴム製品	297,382	334,130	0.7	12.4
20 皮革	X	X	X	X
21 窯業・土石	453,849	457,033	0.9	0.7
22 鉄鋼	1,657,218	1,934,531	3.8	16.7
23 非鉄金属	1,463,306	1,590,614	3.2	8.7
24 金属製品	2,374,345	2,203,537	4.4	△ 7.2
25 はん用機器	625,574	4,238,746	8.4	577.6
26 生産用機器	811,465	829,989	1.6	2.3
27 業務用機器	4,699,809	530,669	1.1	△ 88.7
28 電子部品	110,340	X	X	X
29 電気機器	1,365,215	1,525,404	3.0	11.7
30 情報通信	1,453,592	1,426,532	2.8	△ 1.9
31 輸送機器	14,199,196	14,139,450	28.0	△ 0.4
32 その他	298,765	283,065	0.6	△ 5.3

(工業統計調査)

## ◆◆◆ 6章 商業 ◆◆◆

## 1. 産業分類別(卸売)事業所数、従業者数、年間商品販売額

平成28年6月1日現在(年間商品販売額は前年中)

産業分類別	商店数 (店)	従業者数 (人)	年間商品販売額 (万円)
<b>卸売業計</b>	<b>907</b>	<b>8,016</b>	<b>75,897,425</b>
<b>50 各種商品卸売業</b>	<b>4</b>	<b>13</b>	<b>32,534</b>
5019 その他の各種商品卸売業	4	13	32,534
<b>51 繊維・衣服等卸売業</b>	<b>26</b>	<b>135</b>	<b>272,846</b>
511 繊維品卸売業(衣服、身の回り品を除く)	1	4	X
512 衣服卸売業	12	50	X
513 身の回り品卸売業	13	81	152,367
<b>52 飲食料品卸売業</b>	<b>171</b>	<b>1,935</b>	<b>31,060,049</b>
521 農畜産物・水産物卸売業	80	934	18,441,119
522 食料・飲料卸売業	91	1,001	12,618,930
<b>53 建築材料、鉱物・金属材料等卸売業</b>	<b>198</b>	<b>1,665</b>	<b>15,071,193</b>
531 建築材料卸売業	95	669	5,956,609
532 化学製品卸売業	41	540	5,340,882
533 石油・鉱物卸売業	13	87	X
534 鉄鋼製品卸売業	19	183	2,100,685
535 非鉄金属卸売業	4	20	X
536 再生資源卸売業	26	166	337,070
<b>54 機械器具卸売業</b>	<b>286</b>	<b>2,523</b>	<b>16,704,077</b>
541 産業機械器具卸売業	127	1,173	6,420,266
542 自動車卸売業	55	471	2,797,646
543 電気機械器具卸売業	61	428	3,501,279
549 その他の機械器具卸売業	43	451	3,984,886
<b>55 その他の卸売業</b>	<b>222</b>	<b>1,745</b>	<b>12,756,726</b>
551 家具・建具・じゅう器等卸売業	34	247	1,624,368
552 医薬品・化粧品等卸売業	55	519	5,995,822
553 紙・紙製品卸売業	21	125	537,868
559 他に分類されない卸売業	112	854	4,598,668

(経済センサス活動調査)

## 2. 産業分類別(小売)事業所数、従業者数、年間商品販売額

平成28年6月1日現在(年間商品販売額は前年中)

産業分類別	商店数 (店)	従業者数 (人)	年間商品販売額 (万円)
<b>小売業計</b>	<b>2,359</b>	<b>18,335</b>	<b>38,889,263</b>
<b>56 各種商品小売業</b>	<b>9</b>	<b>524</b>	<b>1,824,679</b>
561 百貨店、総合スーパー	3	489	1,746,505
569 その他の各種商品小売業(従業者が常時50人未満のもの)	6	35	78,174
<b>57 織物・衣服・身の回り品小売業</b>	<b>265</b>	<b>1,443</b>	<b>2,284,517</b>
571 呉服・服地・寝具小売業	30	108	117,982
572 男子服小売業	36	173	322,635
573 婦人・子供服小売業	108	717	1,272,619
574 靴・履物小売業	19	87	185,555
579 その他の織物・衣服・身の回りの品小売業	72	358	385,726
<b>58 飲食料品小売業</b>	<b>679</b>	<b>7,058</b>	<b>10,163,461</b>
581 各種食料品小売業	70	2,892	5,484,309
582 野菜・果実小売業	45	195	225,679
583 食肉小売業	20	109	187,852
584 鮮魚小売業	20	133	262,928
585 酒小売業	78	210	357,718
586 菓子・パン小売業	168	791	558,000
589 その他の飲食料品小売業	278	2,728	3,086,975
<b>59 機械器具小売業</b>	<b>371</b>	<b>2,749</b>	<b>10,440,552</b>
591 自動車小売業	222	2,045	8,261,885
592 自転車小売業	33	74	68,764
593 機械器具小売業(自動車, 自転車を除く)	116	630	2,109,903
<b>60 その他の小売業</b>	<b>863</b>	<b>5,624</b>	<b>12,788,848</b>
601 家具・建具・畳小売業	52	199	279,419
602 じゅう器小売業	32	128	134,688
603 医薬品・化粧品小売業	215	1,441	3,189,974
604 農耕用品小売業	30	104	275,027
605 燃料小売業	140	967	4,357,686
606 書籍・文房具小売業	60	971	996,554
607 スポーツ用品・がん具・娯楽用品・楽器小売業	59	272	502,398
608 写真機・時計・眼鏡小売業	47	170	218,466
609 他に分類されない小売業	228	1,372	2,834,636
<b>61 無店舗小売業</b>	<b>172</b>	<b>937</b>	<b>1,387,206</b>
611 通信販売・訪問販売小売業	143	628	1,131,550
612 自動販売機による小売業	7	137	143,996
619 その他の無店舗小売業	22	172	111,660

(経済センサス活動調査)



## 3. 市別事業所数(卸・小売)

(単位：店)

県・市名	平成26年商業統計		平成28年経済センサス	
	事業所(店) 卸・小売計	構成比(%)	事業所(店) 卸・小売計	構成比(%)
群馬県	17,597	100.0	18,527	100.0
市部	15,217	86.5	16,108	86.9
郡部	2,380	13.5	2,419	13.1
前橋市	3,132	17.8	3,266	17.6
高崎市	3,371	19.2	3,729	20.1
桐生市	1,088	6.2	1,148	6.2
伊勢崎市	1,683	9.6	1,835	9.9
太田市	1,779	10.1	1,923	10.4
沼田市	633	3.6	618	3.3
館林市	735	4.2	773	4.2
渋川市	768	4.4	757	4.1
藤岡市	557	3.2	580	3.1
富岡市	499	2.8	504	2.7
安中市	473	2.7	461	2.5
みどり市	499	2.8	514	2.8

群馬の商業(群馬県統計課)

## 4. 市別従業者数(卸・小売)

(単位：人)

県・市名	平成26年商業統計		平成28年経済センサス	
	事業所(店) 卸・小売計	構成比(%)	事業所(店) 卸・小売計	構成比(%)
群馬県	129,411	100.0	141,705	100.0
市部	114,549	88.5	125,947	88.9
郡部	14,862	11.5	15,758	11.1
前橋市	23,981	18.5	26,351	18.6
高崎市	28,711	22.2	33,009	23.3
桐生市	6,124	4.7	6,629	4.7
伊勢崎市	13,503	10.4	15,255	10.8
太田市	14,886	11.5	16,220	11.4
沼田市	3,778	2.9	3,706	2.6
館林市	5,893	4.6	6,031	4.3
渋川市	5,029	3.9	5,259	3.7
藤岡市	3,487	2.7	3,693	2.6
富岡市	2,898	2.2	3,173	2.2
安中市	2,738	2.1	2,958	2.1
みどり市	3,521	2.7	3,663	2.6

群馬の商業(群馬県統計課)

## 5. 市別年間商品販売額(卸・小売)

(単位：万円)

県・市名	平成26年商業統計		平成28年経済センサス	
	卸・小売計	構成比(%)	卸・小売計	構成比(%)
群馬県	615,554,860	100.0	702,930,292	100.0
市部	574,032,282	93.3	658,639,444	93.7
郡部	41,522,578	6.7	44,290,848	6.3
前橋市	100,515,825	16.3	114,786,688	16.3
高崎市	269,106,181	43.7	305,700,987	43.5
桐生市	13,919,385	2.3	13,803,095	2.0
伊勢崎市	45,878,166	7.5	54,142,287	7.7
太田市	68,438,718	11.1	86,571,464	12.3
沼田市	7,473,519	1.2	8,106,997	1.2
館林市	23,585,420	3.8	26,043,176	3.7
渋川市	15,947,247	2.6	17,328,471	2.5
藤岡市	8,197,850	1.3	8,853,576	1.3
富岡市	6,306,276	1.0	6,745,364	1.0
安中市	5,345,428	0.9	6,335,801	0.9
みどり市	9,318,267	1.5	10,221,538	1.5

群馬の商業(群馬県統計課)

## 6. 市別売場面積(小売)

県・市名	平成26年商業統計		平成28年経済センサス	
	売場面積(m <sup>2</sup> )	構成比(%)	売場面積(m <sup>2</sup> )	構成比(%)
群馬県	2,582,782	100.0	2,492,737	100.0
市部	2,248,698	87.1	2,183,513	87.6
郡部	334,084	12.9	309,224	12.4
前橋市	435,451	16.9	436,992	17.5
高崎市	482,333	18.7	484,049	19.4
桐生市	119,325	4.6	100,242	4.0
伊勢崎市	321,347	12.4	332,351	13.3
太田市	279,925	10.8	277,774	11.1
沼田市	71,817	2.8	66,225	2.7
館林市	117,057	4.5	110,773	4.4
渋川市	120,478	4.7	106,329	4.3
藤岡市	85,189	3.3	73,148	2.9
富岡市	72,410	2.8	69,415	2.8
安中市	58,167	2.3	52,057	2.1
みどり市	85,199	3.3	74,158	3.0

群馬の商業(群馬県統計課)

◆◆◆ 7章 農林業 ◆◆◆

## 1. 農家数

各年2月1日現在

年次	総数	自給的農家	販売農家	専業	兼業	
					第1種	第2種
平成17年	7,126	2,056	5,070	1,219	866	2,985
22	7,652	2,849	4,803	1,415	650	2,738
27	6,694	2,993	3,701	1,268	477	1,956

(農林業センサス)

## 2. 農業人口・農業就業人口（販売農家）

各年2月1日現在

年次	農家人口			農業就業人口		
	総数	男	女	総数	男	女
平成17年	21,933	10,956	10,977	9,108	4,409	4,699
22	19,388	9,708	9,680	8,354	4,173	4,181
27	13,744	6,901	6,843	6,201	3,234	2,967

(農林業センサス)

## 3. 年齢別就業人口（販売農家）

各年2月1日現在

年次	15～29歳	30～39歳	40～49歳	50～59歳	60～69歳	70歳～	計
平成17年	382	298	607	1,308	2,188	4,325	9,108
22	254	295	411	1,135	1,936	4,323	8,354
27	120	254	334	647	1,770	3,076	6,201

(農林業センサス)

## 4. 経営耕地規模別農家数（販売農家）

各年2月1日現在

年次	0.3ha未満	0.3-0.5ha	0.5-1.0ha	1.0-1.5ha	1.5-2.0ha	2.0-3.0ha	3.0-5.0ha	5.0ha以上	計
平成17年	71	972	2,063	977	477	281	154	75	5,070
22	78	803	1,886	1,008	437	306	174	111	4,803
27	88	618	1,384	767	318	262	147	117	3,701

(農林業センサス)

## 5. 耕地利用別面積・農家数（販売農家）

各年2月1日現在

年	経営耕地面積・農家数								耕作放棄 地面積 (a)
	合計		田		畑		樹園地		
	農家数	面積 (a)	農家数	面積 (a)	農家数	面積 (a)	農家数	面積 (a)	
17	-	564,102	4,598	300,858	4,553	244,036	503	19,208	33,718
22	4,782	586,983	4,305	286,828	4,353	274,909	498	25,246	25,678
27	3,659	482,534	3,183	225,083	3,304	239,722	358	17,729	21,033

(農林業センサス)

## 6. 農業生産／作物・果樹類（販売農家）

各年2月1日現在

区 分	平成17年		平成22年		平成27年		
	農家数	面積(a)	農家数	面積(a)	農家数	面積(a)	
稲	3,585	184,373	3,126	177,748	2,230	137,016	
麦類	1,926	164,265	996	103,675	440	59,824	
雑穀・芋・豆類	1,192	13,454	575	10,616	322	6,157	
工芸農作物	30	185	24	352	11	261	
露地	野菜	1,777	60,204	1,739	83,363	1,586	82,627
	花き類・花木	171	12,242	163	12,703	137	13,709
施設	野菜	468	10,486	484	12,683	340	8,225
	花き類・花木	94	2,150	102	1,925	65	1,611

(農林業センサス)

## 7. 農業生産／家畜等（販売農家）

各年2月1日現在

区 分	平成17年		平成22年		平成27年	
	農家数	頭(羽)数	農家数	頭(羽)数	農家数	頭(羽)数
乳用牛	215	9,059	196	10,098	161	10,183
肉用牛	159	11,902	166	16,063	149	14,418
養豚	114	103,265	84	107,008	64	92,677
採卵鶏	16	652,493	13	225,647	7	28,047
ブロイラー	4	290,800	5	339,669	3	155,000
栽培きのこと	58	-	...	...	25	-

(農林業センサス)

## ◆◆◆ 8章 学校 ◆◆◆

## 1. 幼稚園

各年5月1日現在

年 度	園数 (園)	園児数 (人)			
		総数	3歳児	4歳児	5歳児
平成28年	29	3,667	1,190	1,225	1,252
29	23	2,665	851	861	953
30	20	2,095	666	714	715

(学校基本調査)

## 2. 幼保連携型認定こども園

各年5月1日現在

年 度	園数 (園)	園児数 (人)				園児数 (参考)
		総数	3歳児	4歳児	5歳児	3歳未満
平成28年	20	1,955	710	632	613	782
29	27	3,107	1,082	1,057	968	1,055
30	32	3,785	1,301	1,222	1,262	1,200

(学校基本調査)

## 3. 市内小学校

各年5月1日現在

年 度	学校数 (校)	児童数 (人)						
		総数	1年	2年	3年	4年	5年	6年
平成28年	52	17,455	2,883	2,885	2,913	2,944	2,887	2,943
29	50	17,291	2,784	2,885	2,880	2,912	2,945	2,885
30	50	17,113	2,709	2,786	2,892	2,877	2,908	2,941

(学校基本調査)

## 4. 市内中学校

各年5月1日現在

年 度	学校数 (校)	生徒数 (人)			
		総数	1年	2年	3年
平成28年	25	9,493	3,117	3,177	3,199
29	24	9,234	2,930	3,125	3,179
30	24	8,954	2,887	2,931	3,136

(学校基本調査)

## 5. 特別支援学校

各年5月1日現在

年 度	学校数 (校)	生徒・児童数 (人)				
		総数	幼稚部	小学部	中学部	高等部
平成28年	8	509	22	133	92	262
29	8	521	25	128	97	271
30	8	525	30	130	104	261

(学校基本調査)

## 6. 市内高等学校

各年5月1日現在

年度	学校数 (校)	生徒数 (人)				
		総数	1年	2年	3年	4年
平成28年	12	10,449	3,570	3,485	3,323	71
29	12	10,536	3,617	3,438	3,410	71
30	12	10,416	3,513	3,495	3,341	67

(学校基本調査)

## 7. 市内高等学校卒業後の進路状況

各年5月1日現在 (単位:人)

年度	卒業生総数	進学者	専修学校等	就職者	職業能力開発施設 一時的な仕事 不詳・死亡 その他進学者専修 学校就職者以外
平成28年	3,420	2,023	694	515	188
29	3,277	1,933	714	507	123
30	3,404	1,997	715	496	196

(学校基本調査)

## 8. 市内高等専門学校

各年4月1日現在

区分	平成28年	平成29年	平成30年
学校数 (校)	1	1	1
学生数 (人)	1,084	1,086	1,076

(参考)

平成30年	名称	学生数合計 (人)
	群馬工業高等専門学校 学科	1,015
	群馬工業高等専門学校 専攻科	61

(群馬工業高等専門学校)

## 9. 市内短期大学

各年5月1日現在

区分	平成28年	平成29年	平成30年
学校数 (校)	2	2	2
学生数 (人)	279	246	246

(参考)

平成30年	名称	学生数合計 (人)
	明和短期大学 生活学科	152
	群馬医療福祉大学短期大学部	94

(各短期大学)

## 10. 市内大学

各年5月1日現在

区分	平成28年	平成29年	平成30年
学校数 (校)	5	5	5
学生数 (人)	6,189	6,156	6,193

(参考)

	名称	学生数合計 (人)
平成30年	群馬大学 教育学部	938
	群馬大学 社会情報学部	481
	群馬大学 医学部	1,405
	前橋工科大学 工学部	1,207
	共愛学園前橋国際大学 国際社会学部	1,087
	県民健康科学大学 看護学部	328
	県民健康科学大学 診療放射線学部	145
	群馬医療福祉大学 社会福祉学部	342
群馬医療福祉大学 リハビリテーション学部	260	

※群馬大学は各年4月1日現在数

(各大学)

## 11. 市内大学院

各年5月1日現在

区分	平成28年	平成29年	平成30年
学校数 (校)	4	4	4
学生数 (人)	845	828	731

(参考)

	名称	学生数合計 (人)
平成30年	群馬大学大学院 教育学研究科	84
	群馬大学大学院 社会情報学研究科	32
	群馬大学大学院 医学系研究科	296
	群馬大学大学院 保健学研究科	169
	前橋工科大学大学院 工学研究科	109
	県民健康科学大学大学院 看護学研究科	28
	県民健康科学大学大学院 診療放射線学研究科	14
	群馬医療福祉大学大学院 社会福祉学研究科	12

※28年29年は共愛学園前橋国際大学の聴講生を含む

(各大学院)

## ◆◆◆ 9章 市民所得・物価・労働 ◆◆◆

## 1. 市町村民所得

項目	所得額（百万円）		増加率（%）	
	27年度	28年度	27年度	28年度
1. 雇用者報酬	676,187	696,292	1.8	3.0
2. 財産所得（非企業部門）	65,679	63,510	3.2	△ 3.3
3. 企業所得（法人企業の分配所得受取後）	309,777	297,834	5.1	△ 3.9
4. 市町村民所得（1+2+3）	1,051,643	1,057,636	2.9	0.6

項目		平成27年度		平成28年度	
		所得額（千円）	対県比（%）	所得額（千円）	対県比（%）
1人当たり 所得	前橋市	3,128	101.0	3,153	101.7
	群馬県	3,097	—	3,098	—

市町村民経済計算（群馬県統計課）

## 2. 勤労世帯における1世帯当たり年平均1か月間の収入と支出

項目	所得額（円）		増加率（%）
	平成29年	平成30年	
集計世帯数	50	50	—
世帯人員（人）	3.27	3.08	94.2
有業人員（人）	1.70	1.76	103.5
世帯主の年齢（歳）	49.2	50.5	102.6
I. 受取	868,034	957,464	110.3
1 実収入	432,604	492,993	114.0
2 実収入以外の受取	373,259	397,865	106.6
3 繰入金	62,171	66,606	107.1
II 支払	868,034	957,464	110.3
1 実支出	385,000	388,446	100.9
うち消費支出	302,065	297,263	98.4
2 実支出以外の支出	430,640	514,614	119.5
3 繰越金	52,395	54,404	103.8
III 可処分所得	349,669	401,810	114.9
IV 黒字	47,604	104,547	219.6
V 平均消費性向	86.4	74.0	—

家計調査年報（総務省統計局）



## 3. 職業紹介の状況(一般)

年 度	求人 (人)		求職 (人)		求人倍率 (倍)
	新規	月間有効	新規	月間有効	有効
平成28年度	26,565	72,170	14,728	56,147	1.29
29	28,026	78,515	14,271	54,372	1.44
30	29,542	83,452	13,836	53,109	1.57

※学卒を除き、パートを含む

(群馬県労働局 ハローワーク前橋)

※求人倍率は月平均

※有効期間は申込翌々月まで又は保険受給期間中

## 4. 群馬県常用労働者1人平均月間出勤日数、実労働時間

年 度	出勤日数 (日)	総実労働時間 (時間)
平成28年	19.2	152.7
29	19.1	153.3
30	19.0	154.3

※事業所規模30人以上

毎月勤労統計調査地方調査結果報告書 (群馬県統計課)

※平成30年は速報値

## 5. 群馬県常用労働者1人平均月間現金給与総額 (名目賃金)

指数：平成27年=100

年 度	名目賃金			実質賃金	
	総額(円)	指数	対前年増減率 (%)	指数	対前年増減率 (%)
平成26年	332,571	98.0	0.8	99.0	△ 2.7
27	332,859	100.0	2.0	100.0	1.0
28	337,348	101.5	1.4	101.7	1.7
29	346,331	104.1	2.6	103.5	1.8
30	344,219	103.4	△ 0.7	101.0	△ 2.4

※事業所規模30人以上

毎月勤労統計調査地方調査結果報告書 (群馬県統計課)

※平成30年は速報値

## 6. 群馬県性別常用労働者1人平均月間現金給与額 (名目賃金)

(単位：円)

年 度	総 額	男	女
平成28年	337,348	416,577	223,322
29	346,331	425,389	229,164
30	344,219	422,858	223,271

※事業所規模30人以上

毎月勤労統計調査地方調査結果報告書 (群馬県統計課)

※平成30年は速報値

## ◆◆◆ 10章 財政 ◆◆◆

## 1. 一般会計歳入歳出決算状況

(単位：千円)

科 目 (款)	平成27年度	平成28年度	平成29年度
歳入合計	144,370,325	143,332,523	143,053,474
市税	52,204,966	52,432,373	53,029,430
地方譲与税	1,245,594	1,234,954	1,233,911
利子割交付金	79,659	47,854	82,989
配当割交付金	249,937	153,033	228,954
株式等譲渡所得割交付金	252,215	88,861	234,151
地方消費税交付金	6,683,433	5,998,327	6,350,225
ゴルフ場利用税交付金	20,973	20,234	20,749
自動車取得税交付金	266,816	283,274	384,879
地方特例交付金	205,915	218,457	240,675
地方交付税	15,820,159	14,080,518	13,168,968
交通安全対策特別交付金	97,350	93,299	89,380
分担金及び負担金	93,375	88,503	85,804
使用料及び手数料	4,276,215	4,054,635	3,976,257
国庫支出金	19,512,254	21,207,734	21,704,669
県支出金	11,816,729	8,430,479	9,388,681
財産収入	649,865	386,251	951,354
寄附金	100,379	328,791	175,233
繰入金	870,436	5,540,501	3,559,589
繰越金	3,158,243	1,687,713	1,447,126
諸収入	13,258,912	11,070,132	10,819,350
市債	13,506,900	15,886,600	15,881,100
歳出合計	140,682,612	141,085,397	140,176,883
議会費	735,105	671,869	664,509
総務費	11,895,013	11,792,306	10,585,586
民生費	47,781,296	50,126,796	49,377,597
衛生費	8,930,393	10,172,369	13,999,953
労働費	1,087,512	484,423	418,071
農林水産業費	5,995,653	2,464,476	3,179,895
商工費	12,143,422	10,335,096	9,437,061
土木費	16,462,419	15,240,886	15,583,953
消防費	4,696,497	5,355,476	4,557,385
教育費	15,645,496	19,024,874	17,187,747
災害復旧費	0	0	0
公債費	15,309,806	15,416,826	15,185,126

(財政課)

## 2. 特別会計歳入決算状況

(単位：千円)

会計名	平成27年度	平成28年度	平成29年度
総 額	94,883,615	97,871,806	99,841,528
国民健康保険特別会計	43,785,876	42,664,948	41,524,911
後期高齢者医療特別会計	3,706,478	3,855,364	4,026,000
競輪特別会計	17,329,826	19,619,142	21,784,591
農業集落排水事業特別会計	1,249,661	1,100,118	1,132,420
介護保険特別会計	26,464,014	27,849,072	29,257,328
母子父子寡婦福祉資金貸付金特別会計	57,494	31,576	36,396
新エネルギー発電事業特別会計	123,542	222,565	321,649
用地先行取得事業特別会計	146,852	179,390	0
産業立地推進事業特別会計	2,019,872	2,349,631	1,758,233

(財政課)

## 3. 特別会計歳出決算状況

(単位：千円)

会計名	平成27年度	平成28年度	平成29年度
総 額	93,834,471	94,736,971	97,067,265
国民健康保険特別会計	43,483,103	41,421,398	40,020,926
後期高齢者医療特別会計	3,688,088	3,836,769	4,002,846
競輪特別会計	16,985,564	19,312,281	21,408,257
農業集落排水事業特別会計	1,248,660	1,099,118	1,131,420
介護保険特別会計	26,157,937	27,072,523	28,479,833
母子父子寡婦福祉資金貸付金特別会計	52,868	17,837	17,047
新エネルギー発電事業特別会計	108,415	212,525	313,697
用地先行取得事業特別会計	139,222	179,390	0
産業立地推進事業特別会計	1,970,614	1,585,130	1,693,239

(財政課)

## 4. 企業会計収入決算状況

(単位：千円)

区 分	平成27年度	平成28年度	平成29年度	
水道事業	収益的	6,852,392	6,845,727	6,863,392
	資本的	867,212	1,063,045	913,367
下水道事業	収益的	7,343,861	7,248,388	7,359,406
	資本的	3,012,522	4,907,984	3,767,712

(財政課)

## 5. 企業会計支出決算状況

(単位：千円)

区 分	平成27年度	平成28年度	平成29年度	
水道事業	収益的	6,527,203	6,455,772	6,357,558
	資本的	2,787,203	3,278,420	3,100,213
下水道事業	収益的	6,734,524	6,541,376	6,620,655
	資本的	5,462,639	7,240,590	6,490,090

(財政課)

## 6. 市税等収入状況

(単位：千円)

税目	平成27年度	平成28年度	平成29年度
総計	60,912,681	60,774,649	60,896,825
一般税合計	52,204,966	52,432,373	53,029,430
市民税	24,088,987	23,811,506	24,035,305
1. 個人	18,527,641	18,686,126	18,760,004
2. 法人	5,561,346	5,125,380	5,275,301
固定資産税	21,569,100	21,936,509	22,230,822
軽自動車税	668,806	796,419	834,368
市たばこ税	2,377,578	2,309,757	2,186,574
特別土地保有税	-	-	-
入湯税	49,589	50,674	50,003
事業所税	1,387,468	1,437,517	1,580,231
都市計画税	2,063,438	2,089,991	2,112,127
国民健康保険税	8,707,715	8,342,276	7,867,395

(収納課・国民健康保険課)

## 7. 中小企業融資状況

(単位：千円)

融資区分	平成28年度	平成29年度	平成30年度
特別融資預託金	1,392,838	837,497	510,144
小口資金融資預託金	1,697,500	2,338,000	2,199,000
中小企業経営振興資金融資 預託金	214,000	197,000	165,000
季節資金融資預託金	1,178,000	942,000	756,000
中心商店街にぎわい資金融資 預託金	57,258	80,140	68,580
短期サポート資金融資預託金	900,000	900,000	470,000
企業設備資金融資預託金	515,522	578,400	449,292
中小企業研究開発融資預託金	49,665	54,033	40,508
起業家独立開業支援融資預託金	1,285,946	1,270,234	1,155,829
企業誘致促進資金融資預託金	114,671	101,545	89,545

(産業政策課)

## ◆◆◆ 11章 教育・文化・社会 ◆◆◆

## 1. 昌賢学園まえばしホール（前橋市民文化会館）利用状況

施設名	平成27年度(参考)		平成29年度		平成30年度	
	利用日数 (日)	利用人数 (人)	利用日数 (日)	利用人数 (人)	利用日数 (日)	利用人数 (人)
大ホール	222	148,563	223	156,807	191	139,299
小ホール	197	51,209	185	48,948	168	40,695
リハーサル室(2室)	432	23,341	415	20,218	382	19,599
練習室	243	6,204	168	3,408	146	3,263
応接室	69	472	74	454	78	540
大展示ホール	181	34,689	215	47,629	152	29,870
小展示ホール	199	24,586	193	25,079	171	19,938
会議室(5室)	943	22,069	779	16,171	784	16,217
合計	2,339	310,926	2,252	318,714	2,072	269,421

(注) 平成28年度は改修工事により休館

(文化国際課)

## 2. 大胡シャンテ マルエホール（前橋市民文化会館大胡分館）利用状況

施設名	平成28年度		平成29年度		平成30年度	
	利用日数 (日)	利用人数 (人)	利用日数 (日)	利用人数 (人)	利用日数 (日)	利用人数 (人)
ホール	154	22,836	107	13,122	90	10,943
ギャラリー	148	1,229	134	1,561	116	787
合計	302	24,065	241	14,683	206	11,370

(文化国際課)

## 3. 水と緑と詩のまち前橋文学館利用状況

(単位：人)

施設名	平成28年度	平成29年度	平成30年度
朔太郎展示室・ 企画展等	23,653	30,442	30,008
ホール、研修室	11,208	10,966	25,729
萩原朔太郎記念館	—	8,124	7,531
合計	34,861	49,532	63,268

※常設展示室観覧者数には視察者も含む

(文化国際課・前橋文学館)

※萩原朔太郎記念館は平成29年4月移築、オープン

## 4. アーツ前橋利用状況

(単位：人)

来館者数	平成28年度	平成29年度	平成30年度
	84,673	83,322	103,665

(文化国際課・アーツ前橋)

## 5. スポーツ施設等利用状況

(単位：人)

施設名	利用人数		
	平成28年度	平成29年度	平成30年度
ヤマト市民体育館前橋	190,874	151,487	208,998
前橋市大渡体育館	24,370	20,785	9,395
防災の星野 日吉体育館	25,317	29,749	34,821
Gスポーツ大胡体育館	31,686	30,431	29,714
前橋市宮城体育館	92,376	92,610	100,789
Gスポーツ前橋市民プール	33,495	19,209	23,692
前橋市大渡温水プール・トレーニングセンター	164,526	164,231	128,956
前橋市六供温水プール	80,274	122,633	127,119
前橋市宮城プール	1,860	1,337	1,560
Gスポーツ三俣テニスコート	34,407	46,373	43,731
ロード宮城総合運動場	64,745	71,643	109,148
ザ・野菜 粕川総合グラウンド	88,617	69,766	63,414
Gスポーツ富士見総合グラウンド	12,319	9,081	4,199
前橋市王山運動場	14,533	5,416	16,130
コーエィ前橋フットボールセンター	21,583	83,120	121,794
前橋市北部運動場	19,645	19,789	32,201
前橋市清里方面運動場	13,128	11,978	17,310
前橋市粕川西部運動場	9,234	9,140	10,171
登利平 桃ノ木川グラウンド	29,377	35,816	59,756
両毛運輸 千本桜野球場	24,180	18,910	6,320
楽歩堂前橋公園の各公園施設の一部（中央緑地）	12,222	12,931	16,841
利根川敷島緑地	94,736	95,204	111,570
利根川大渡緑地	37,588	23,589	24,130
前橋総合運動公園	193,289	223,667	204,399
大野工業大胡総合運動公園	59,184	53,742	50,054

(スポーツ課、公園管理事務所)

## 6. 公民館利用状況

(単位：人)

施設名	利用人数		
	平成28年度	平成29年度	平成30年度
中央公民館	362,085	396,426	381,903
地区公民館 (15館)	615,283	610,224	614,571
総数	977,368	1,006,650	996,474

(生涯学習課)

## 7. 図書館所蔵状況

平成31年3月31日現在

区分 場所	一般図書		児童関係			視聴覚		合計	雑誌 タイトル数
	一般書	郷土資料	児童書	絵本	紙芝居	CD他	DVD他		
本館	224,048	84,113	2,470	4,650	29	13,255	6,627	335,192	194
停本所 民間委託文庫	9,838	62	5,027	10,836	831	629	6	27,229	0
こども図書館	15,303	515	69,507	58,139	2,722	2,599	2,244	151,029	23
上川淵分館	27,621	639	13,149	8,026	807	1,620	339	52,201	47
下川淵分館	18,144	301	10,713	9,398	424	1,608	244	40,832	44
芳賀分館	13,313	318	6,613	4,310	584	1,608	319	27,065	34
桂萱分館	24,828	644	11,666	7,954	573	1,990	347	48,002	51
東分館	28,704	319	8,372	6,783	364	1,062	654	46,258	46
元総社分館	20,452	267	8,902	6,604	548	1,088	302	38,163	38
総社分館	18,672	473	6,460	4,488	315	907	999	32,314	34
南橋分館	19,299	306	9,969	6,387	315	1,946	317	38,539	40
清里分館	12,977	327	6,803	5,405	493	1,836	253	28,094	32
城南分館	15,521	253	6,262	3,840	282	1,708	394	28,260	34
大胡分館	17,733	460	4,838	6,046	235	690	251	30,253	34
宮城分館	14,998	392	5,175	5,654	250	443	220	27,132	33
粕川分館	10,748	296	4,654	5,320	237	678	258	22,191	32
富士見分館	25,098	696	10,060	6,372	241	1,242	674	44,383	39
プラザ分館	14,346	243	6,741	5,127	414	1,402	283	28,556	36
合計	531,643	90,624	197,381	165,339	9,664	36,311	14,731	1,045,693	791

※展示雑誌は蔵書数に含まない扱い

(市立図書館)

## 8. 図書館貸出状況

区分 場所	新規登録者		貸出者		貸出点数	
	平成29年度	平成30年度	平成29年度	平成30年度	平成29年度	平成30年度
本館	2,278	2,412	96,573	94,758	401,874	396,928
停本所・民間委託文庫	1,135	957	6,403	6,599	21,951	23,091
こども図書館	1,181	1,046	39,765	40,004	231,453	238,107
上川淵分館	230	211	36,864	37,839	164,512	168,665
下川淵分館	174	155	26,062	25,691	122,794	121,854
芳賀分館	71	65	14,323	13,951	57,601	58,374
桂萱分館	192	170	32,087	31,563	138,796	134,575
東分館	474	535	53,449	55,798	245,592	251,220
元総社分館	152	177	26,488	26,490	114,851	112,529
総社分館	149	109	17,317	17,592	73,279	76,986
南橋分館	160	152	26,117	24,182	116,548	107,506
清里分館	71	77	13,961	13,456	71,177	68,428
城南分館	143	112	16,379	17,103	77,044	78,595
大胡分館	117	144	11,905	12,464	51,876	54,188
宮城分館	52	80	8,631	8,758	36,028	35,743
粕川分館	52	66	6,575	8,282	25,398	26,370
富士見分館	255	231	22,629	21,701	108,280	102,407
総合教育プラザ分館	77	87	14,773	14,875	57,151	57,127
合計	6,963	6,786	470,301	471,106	2,116,205	2,112,693

※貸出点数には視聴覚資料を含む

(市立図書館)

## 9. 児童文化センター施設利用者数

年度	利用者数	うち団体別利用者							
		小学校		中学校		幼保		その他の団体	
		団体数	人数	団体数	人数	団体数	人数	団体数	人数
平成28年度	456,760	281	8,996	4	264	94	3,868	25	1,036
29	453,494	272	9,188	1	136	92	3,455	46	1,400
30	440,925	279	8,879	1	136	104	3,894	45	983

(青少年課・児童文化センター)

## 10. 児童文化センタープラネタリウム観覧者数

年度	計		うち学習投影				うち一般投影		うち団体投影		うち特別投影	
			小中特別支援		幼稚園保育所等							
	回数	人数	回数	人数	回数	人数	回数	人数	回数	人数	回数	人数
平成28年度	995	32,970	179	5,853	55	1,880	719	23,042	35	1,643	7	552
29	942	31,243	166	5,736	53	1,971	681	21,524	33	1,358	9	654
30	952	30,233	167	5,812	65	2,188	680	20,310	32	1,341	8	582

(青少年課・児童文化センター)

## 11. 児童文化センター交通教室及び交通用具の利用状況

(単位：人)

年度	計	うち交通教室利用状況		うち交通用具利用状況	
		自転車指導	歩行指導	ゴーカート	足踏みカート
平成28年度	231,214	5,920	1,553	149,410	74,331
29	225,761	6,017	1,493	145,936	72,315
30	219,096	6,049	1,569	141,624	69,854

(青少年課・児童文化センター)



## ◆◆◆ 12章 社会・福祉 ◆◆◆

## 1. 国民年金被保険者数

各年度末現在

年度	被保険者数(人)			
	総数	第1号	任意加入	第3号
28	64,444	40,746	573	23,125
29	61,703	38,847	519	22,337
30	59,862	37,617	516	21,729

(市民課)

## 2. 国民健康保険加入状況

各年度末現在

年度	総数(世帯/人)		国保加入数(世帯/人)		加入率(%)	
	世帯	人口	世帯	被保険者	世帯	被保険者
28	145,707	338,127	50,422	83,508	34.61	24.70
29	147,532	337,579	49,375	79,999	33.47	23.70
30	149,018	336,641	48,071	76,592	32.26	22.75

(国民健康保険課)

## 3. 国民健康保険給付状況(医療給付)

年度	件数(件)	費用額(千円)	保険者負担額(千円)
28	1,337,851	29,365,577	21,352,872
29	1,277,544	28,112,804	20,479,861
30	1,235,018	27,050,989	19,727,819

(国民健康保険課)

## 4. 国民健康保険給付状況(高額療養費)

年度	件数(件)	高額療養費(千円)
28	49,907	3,165,959
29	50,110	2,986,763
30	47,621	2,882,151

(国民健康保険課)

## 5. 国民健康保険給付状況(その他の保険給付)

年度	出産育児一時金		葬祭費	
	件数(件)	金額(千円)	件数(件)	金額(千円)
28	283	118,636	452	22,570
29	261	109,348	429	21,373
30	251	105,004	448	22,400

(国民健康保険課)

## 6. 後期高齢者医療被保険者数

各年度末現在

年度	合計(人)	男(人)	女(人)
28	46,763	18,546	28,217
29	48,001	19,091	28,910
30	49,441	19,810	29,631

(国民健康保険課)

## 7. 後期高齢者医療保険料収納状況

年度	合計(円)	特別徴収保険料(円)	普通徴収保険料(円)
28	3,003,288,245	1,828,278,400	1,175,009,845
29	3,140,804,962	1,957,044,900	1,183,760,062
30	3,317,808,400	2,033,043,500	1,284,764,900

(国民健康保険課)

## 8. 子ども医療費

年度	対象者(人)	件数(件)	助成額(千円)
28	41,686	679,951	1,446,402
29	40,927	656,344	1,412,647
30	40,317	653,119	1,381,959

(国民健康保険課)

## 9. 重度心身障害者医療費

年度	対象者(人)	件数(件)	助成額(千円)
28	3,694	100,031	746,876
29	3,634	97,162	744,859
30	3,523	95,183	749,031

(国民健康保険課)

## 10. 母子・父子家庭等医療費

年度	対象者(人)	件数(件)	助成額(千円)
28	5,851	84,348	218,935
29	5,738	80,967	211,860
30	5,516	78,551	203,361

(国民健康保険課)

## 11. 高齢重度障害者医療費

年度	対象者(人)	件数(件)	助成額(千円)
28	3,820	116,110	471,281
29	3,801	117,242	484,607
30	3,816	117,408	504,831

(国民健康保険課)

## 1.2. 身体障害者手帳の交付状況

各年度末現在（単位：人）

年度	区分	1級	2級	3級	4級	5級	6級	計
28	視覚障害	281	204	38	45	79	45	692
	聴覚・平衡機能障害	120	275	127	279	2	397	1,200
	音声・言語機能障害	0	5	67	40	-	-	112
	肢体不自由	1,396	1,441	846	1,304	675	305	5,967
	内部障害	2,834	42	385	630	-	-	3,891
	計	4,631	1,967	1,463	2,298	756	747	11,862
29	視覚障害	287	208	35	42	70	45	687
	聴覚・平衡機能障害	118	286	125	304	1	396	1,230
	音声・言語機能障害	0	5	65	41	-	-	111
	肢体不自由	1,371	1,412	846	1,279	662	309	5,879
	内部障害	2,796	32	412	651	-	-	3,891
	計	4,572	1,943	1,483	2,317	733	750	11,798
30	視覚障害	291	231	33	39	70	41	705
	聴覚・平衡機能障害	119	277	128	325	1	408	1,258
	音声・言語機能障害	0	5	65	41	-	-	111
	肢体不自由	1,337	1,407	827	1,250	660	314	5,795
	内部障害	2,842	34	430	659	-	-	3,965
	計	4,589	1,954	1,483	2,314	731	763	11,834

(障害福祉課)

## 1.3. 生活保護被保護世帯等の状況

(各年度平均)

年度	被保護世帯(世帯)	被保護人員(人)	保護率(%)
平成28年度	3,172	3,948	1.18
29	3,181	3,907	1.17
30	3,290	3,976	1.19

(社会福祉課・群馬県生活保護統計)

## 1 4. 生活保護費支出額状況

(単位：円)

区分	28年度	29年度	30年度
生活扶助費	2,285,517,796	2,218,755,138	2,167,549,328
住宅扶助費	957,160,254	958,972,951	1,005,078,616
教育扶助費	22,684,371	19,355,681	15,987,768
介護扶助費	186,648,587	205,162,476	233,189,023
医療扶助費	3,216,703,006	3,084,665,806	3,425,484,299
出産扶助費	2,675,810	1,199,464	3,506,050
生業扶助費	11,233,091	12,286,240	9,456,573
葬祭扶助費	7,447,597	8,569,332	9,664,945
就労自立給付金	725,044	740,126	408,266
進学準備給付金	—	—	1,200,000
施設事務費	57,835,595	57,703,414	61,996,834
合計	6,748,631,151	6,567,410,628	6,933,521,702

(社会福祉課)

## 1 5. 高齢者の状況

各年度末現在

区分	28年度		29年度		30年度	
	人数(人)	対市民割合(%)	人数(人)	対市民割合(%)	人数(人)	対市民割合(%)
60歳以上	116,367	34.42	117,073	34.68	117,824	35.00
65歳〃	94,188	27.86	95,759	28.37	96,912	28.79
70歳〃	67,131	19.85	70,046	20.75	72,364	21.50
75歳〃	46,730	13.82	48,074	14.24	49,655	14.75
80歳〃	29,293	8.66	30,132	8.93	30,585	9.09
85歳〃	15,320	4.53	16,101	4.77	16,644	4.94
90歳〃	5,740	1.70	6,135	1.82	6,518	1.94
95歳〃	1,320	0.39	1,378	0.41	1,499	0.45
100歳〃	221	0.07	228	0.07	226	0.07
市人口	338,127	—	337,579	—	336,641	—
(参考) ひとり暮らし高齢者数	10,445人 (65歳以上)		9,015人 (70歳以上)		9,284人 (70歳以上)	

※ひとり暮らし高齢者数は各年度6月1日現在

(長寿包括ケア課)

## 1 6. 要支援、要介護認定状況

各年度末現在 (単位：人)

年度	要支援		要介護					計
	1	2	1	2	3	4	5	
28	2,680	2,285	3,648	2,370	1,832	2,003	1,725	16,543
29	1,980	2,163	3,619	2,605	1,921	2,252	1,689	16,229
30	2,015	2,232	3,565	2,836	2,056	2,318	1,694	16,716

(介護保険課)

## 17. 介護保険料の状況 (決算額)

年度	区分	調定額 (円)	収納額 (円)	収納率 (%)
28	特別徴収	5,682,055,000	5,682,055,000	100.00
	普通徴収	511,635,100	454,237,447	88.78
	滞納繰越分	95,711,887	20,351,883	21.26
	計	6,289,401,987	6,156,644,330	97.89
29	特別徴収	5,796,850,000	5,796,850,000	100.00
	普通徴収	522,924,500	468,366,704	89.57
	滞納繰越分	103,411,370	22,214,638	21.48
	計	6,423,185,870	6,287,431,342	97.89
30	特別徴収	6,387,136,644	6,387,136,644	100.00
	普通徴収	518,334,400	469,606,822	90.60
	滞納繰越分	103,788,428	19,031,298	18.34
	計	7,009,259,472	6,875,774,764	98.10

(介護保険課)

## 18. 介護保険事業所、介護保健施設の状況

サービス名	28年度		29年度		30年度	
	事業所数	定員	事業所数	定員	事業所数	定員
訪問介護	94	-	98	-	98	-
訪問入浴介護	5	-	5	-	5	-
訪問看護	43	-	43	-	45	-
訪問リハビリテーション	1	-	1	-	2	-
通所介護	110	-	121	-	132	-
通所リハビリテーション	12	-	12	-	12	-
福祉用具貸与	21	-	20	-	22	-
特定福祉用具販売	19	-	19	-	21	-
短期入所生活介護	31	-	33	-	35	-
短期入所療養介護	15	-	16	-	16	-
特定施設入居者生活介護	11	680	11	680	12	730
定期巡回・随時対応型 訪問介護看護	1	-	1	-	1	-
夜間対応型訪問介護	-	-	-	-	-	-
認知症対応型通所介護	7	-	7	-	7	-
小規模多機能型居宅介護	16	-	18	-	18	-
居宅療養管理指導	-	-	-	-	-	-
認知症対応型共同生活介護	36	441	38	459	38	459
地域密着型介護老人福祉施設	7	130	7	130	7	130
地域密着型通所介護	65	-	57	-	55	-
居宅介護支援	129	-	129	-	131	-
介護老人福祉施設	26	1,575	27	1,645	29	1,715
介護老人保健施設	13	1,014	14	1,034	14	1,034
介護療養型医療施設	2	13	2	13	2	13
合 計	664	-	679	-	702	-

(介護保険課)

## ◆◆◆ 13章 保健・衛生 ◆◆◆

## 1. 医療施設・病床数

各年度末現在

年度	病院		一般診療所			歯科診療所
			有床		無床	
	施設数	病床数	施設数	病床数	施設数	
28	21	4,451	22	329	322	198
29	21	4,430	22	329	321	198
30	21	4,391	19	297	323	198

(保健総務課)

## 2. 医師・歯科医師・薬剤師数

各年末現在

年次	医師(人)	歯科医師(人)	薬剤師(人)
26	1,547	319	810
28	1,581	305	864
30	1,578	311	896

※隔年調査、届け出分のみ

(保健総務課)

## 3. がん検診実施状況

年度	28			29			30			
	対象者 (人)	受診者 (人)	受診率 (%)	対象者 (人)	受診者 (人)	受診率 (%)	対象者 (人)	受診者 (人)	受診率 (%)	
胃がん 検診	X線 内視鏡	117,984	6,544	30.5	119,093	5,676	30.3	211,955	5,233	17.2
			29,414		30,435		31,146			
大腸がん検診		117,984	43,523	36.9	119,093	43,209	36.3	211,955	43,227	20.4
子宮頸がん検診		83,899	22,825	27.2	84,305	21,938	26.0	145,566	22,060	15.2
乳がん 検診	乳腺  (甲状腺)	71,474	18,941		18,550		18,534			
			18,941	26.5	72,066	25.7	111,633	16.6		
前立腺がん検診		42,065	17,173	40.8	42,608	17,190	40.3	75,556	17,285	22.9
胸部(結 核・肺が ん)検診	X線 喀痰	117,984	49,738	42.2	119,093	49,433	41.5	211,955	49,517	23.4
			2,794		2,688		2,560			

(健康増進課)

※国の指針に基づき、平成30年度以降は「対象者」の人数を推計値(対象者から就業者、要介護者等を除いた値)から対象となる全住民に変更

## 4. 予防接種状況

単位：人

年 度	28	29	30
四種混合(百日ぜき・ジフテリア・破傷風・不活化ポリオ)	10,257	9,682	9,723
三種混合(百日ぜき・ジフテリア・破傷風)	2	0	2
ジフテリア・破傷風2期(DT)	2,541	2,460	2,736
BCG	2,529	2,372	2,365
急性灰白髄炎(不活化ポリオ)	222	148	48
麻しん風しん混合			
1期	2,622	2,447	2,446
2期	2,718	2,633	2,641
日本脳炎	11,807	11,089	11,768
ヒブ(Hib)	10,069	9,626	9,609
小児用肺炎球菌	10,094	9,632	9,623
ヒトパピローマウイルス(HPV)	4	9	30
水痘	4,991	4,693	4,769
B型肝炎	4,107	7,111	7,111
高齢者インフルエンザ*	56,544	56,106	57,776
高齢者肺炎球菌	10,325	10,834	10,144

(保健予防課)

- (注1) 日本脳炎予防接種は平成17年5月ワクチンによる副反応のため、厚生労働省の勧告により特別な場合を除き積極的な接種勧奨を見合わせていた。平成21年6月から1期の一部接種再開、平成22年4月から1期の全面接種再開、平成22年7月から2期接種の再開、平成23年5月に経過措置（①平成7年4月2日から平成19年4月1日生まれの人で、20歳未満の人は未接種分が可能。②平成19年4月2日から平成21年10月1日生まれの人は、9歳から13歳未満の間に1期未接種分が可能）にて、対象年齢の拡大を行った。
- (注2) 平成24年11月1日から四種混合ワクチン（三種混合と不活性化ポリオワクチンの混合）が導入された。
- (注3) 平成25年度からヒブ、小児用肺炎、ヒトパピローマウイルスワクチンが定期接種となった。ヒトパピローマウイルスワクチンについては、ワクチンが原因と思われる副反応症状が国に複数報告されたため、平成25年6月から積極的な接種勧奨が控えられた。
- (注4) 平成25年度より、長期病気治療のために規定の定期年齢内で接種できなかった人が、一定の条件の範囲内で定期接種として接種できるようになった。

該当接種者（表とは別）

平成28年度：BCG3人、麻しん風しん混合1期4人・2期3人、日本脳炎1人、水痘3人、高齢者肺炎球菌1人  
 平成29年度：BCG2人、麻しん風しん混合2期3人、日本脳炎2人、水痘2人、B型肝炎4人、高齢者肺炎球菌1人  
 平成30年度：ジフテリア・破傷風2期1人、麻しん風しん混合1期4人、日本脳炎1人、水痘3人、B型肝炎4人

- (注5) 平成26年10月1日から水痘と高齢者肺炎球菌が定期接種となった。  
 高齢者肺炎球菌は平成30年度までの経過措置として、対象者の拡大が図られた。
- (注6) 平成28年10月1日からB型肝炎が定期接種となった。

## 5. 健康診査実施状況

年度	28		29		30	
	受診者(人)	受診率(%)	受診者(人)	受診率(%)	受診者(人)	受診率(%)
妊婦健診	29,382	-	28,878	-	28,619	-
妊婦歯科健診	711	-	1,069	-	983	-
3か月児先天性 股関節脱臼健診	2,357	95.8	2,228	93.7	2,287	95.3
3～4か月健診	2,494	99.6	2,338	98.2	2,382	99.2
9～10か月健診	2,451	94.8	2,261	92.8	2,354	96.6
1歳6か月健診	2,525	96.7	2,468	97.1	2,387	98.2
2歳児歯科健診	1,857	71.6	1,802	69.7	1,801	71.8
3歳児健診	2,602	96.7	2,515	96.6	2,570	99.0

※妊婦健診は延べ人数

(子育て支援課)

## 6. 保育所(園)・認定こども園

年 度	保育所(園)・ 認定こども園数	園児数(人)				
		総数	0～1歳	2歳	3歳	4歳以上
28	80	6,808	1,230	1,321	1,415	2,842
29	82	7,093	1,306	1,322	1,509	2,956
30	86	7,283	1,307	1,363	1,490	3,123
参考 保育所(園)	43	3,884	738	741	786	1,619
認定こども園	43	3,399	569	622	704	1,504

(子育て施設課)



## 7. ごみ1日あたり受入量 (収集量)

年度	受入日数 (日)	可燃ごみ (t)	不燃ごみ (t)	粗大ごみ (t)	資源ごみ (t)	計 (t)
28	251	264.6	10.5	5.1	26.3	306.5
29	250 (可燃は251)	262.3	10.5	5.2	25.9	303.9
30	253	245.5	10.4	5.3	25.8	287.0

※受入日数は各清掃工場においてごみを受入れた総日数であり、  
ごみ種別ごとの実際の収集日数とは異なる (清掃施設課)

## 8. ごみ1日あたり受入量 (搬入量)

年度	受入日数 (日)	可燃ごみ (t)	不燃ごみ (t)	粗大ごみ (t)	資源ごみ (t)	計 (t)
28	251	102.1	0.6	4.6	-	107.3
29	250 (可燃は251)	94.2	0.6	4.8	-	99.6
30	253	90.0	0.8	5.2	-	96.0

(清掃施設課)

## 9. し尿処理収集実績

単位：kℓ

年度	区分	計	し尿	浄化槽汚泥
28	直営	81.59	81.59	0.00
	許可業者	34,250.33	4,398.03	29,770.71
29	直営	85.26	85.26	0.00
	許可業者	33,480.49	4,062.97	29,417.52
30	直営	65.69	65.69	0.00
	許可業者	35,010.59	3,780.92	31,229.67

(ごみ減量課)

## 10. 公害苦情取扱件数

単位：件

年度	合計	大気汚染	水質汚濁	土壌汚染	騒音	振動	地盤沈下	悪臭	その他
28	85	53	0	0	13	3	0	16	0
29	123	69	9	0	21	5	0	19	0
30	95	65	6	0	18	3	0	3	0

(環境政策課)

## 1 1. 上水道給水状況

年度	行政区域 内人口 (人)	給水人口 (人)	普及率 (%)	給水量 ( $\text{m}^3$ )	有収水量 ( $\text{m}^3$ )	有収率 (%)
28	338,127	337,672	99.9	47,325,232	40,368,346	85.30
29	337,579	337,155	99.9	47,419,979	40,456,538	85.32
30	336,641	336,269	99.9	47,240,323	39,884,766	84.43

(水道局)

## 1 2. 下水道の業務状況

年度	行政区域 内人口 (人)	処理区域		普及率 (%)	公共下水道使 用戸数 (戸)	水洗便所 使用戸数 (戸)
		面積 (ha)	人口 (人)			
28	338,127	6,104	238,390	70.5	123,081	123,023
29	337,579	6,161	239,265	70.9	124,955	124,915
30	336,641	6,208	239,713	71.2	126,585	126,545

(水道局)

## ◆◆◆ 14章 交通・運輸 ◆◆◆

## 1. 市内各駅の乗降客数

(単位：千人)

年 度	計	J R (乗車客のみ)					上毛電鉄	
		両毛線			上越線		中央前橋駅	
		前橋駅	前橋大島駅	駒形駅	新前橋駅	群馬総社駅	(乗降客)	
平成27年	8,120	3,718	595	1,040	2,179	588	635	
28	8,244	3,778	615	1,044	2,210	597	616	
29	8,350	3,828	602	1,069	2,246	605	621	
30	8,493	3,898	606	1,094	2,276	619	609	

(東日本旅客鉄道(株)・上毛電気鉄道(株))

## 2. 自動車保有台数

各年度末現在、単位：台

年 度	28	29	30
計	23,605	23,447	23,442
貨物用			
普通	9,003	8,941	9,006
小型	14,135	14,024	13,924
被けん引	467	482	512
乗合			
計	642	646	639
普通	277	276	267
小型	365	370	372
乗用			
計	155,011	155,267	154,488
普通	67,831	69,516	72,862
小型	87,180	85,751	81,626
特殊用途・大型特殊	5,023	5,038	5,233
登録自動車計	184,281	184,398	183,802
小型二輪	5,480	5,488	5,648
総計	189,761	189,886	189,450

(交通政策課(群馬運輸支局))

## 3. 軽自動車等保有台数

各年4月1日現在、単位：台

年 度	29	30	31
軽自動車税納税義務者	89,553	89,780	90,107
軽自動車車種別台数			
原動機付自転車	13,443	12,854	12,246
四輪乗用車	73,936	75,048	76,227
四輪貨物車	25,853	25,438	25,218
その他	17,866	17,955	18,015
計	131,098	131,295	131,706

(市民税課)

## ◆◆◆ 15章 治安・災害 ◆◆◆

## 1. 交通事故発生状況

各年中

年次	28	29	30
件数(件)	3,279	3,079	2,730
死者数(人)	12	6	8
負傷者数(人)	4,085	3,894	3,373

※数値は市内発生

(群馬県警察本部交通企画課)

## 2. 刑法犯認知状況

単位：件

年次	28	29	30
総数	2,649	2,537	2,370
凶悪犯	12	17	10
粗暴犯	312	242	206
窃盗犯	1,683	1,710	1,655
知能犯	167	156	161
風俗犯	17	16	22
その他	458	396	316

※道路上の交通事故に係る業務上(重)過失致死傷を除く

(群馬県警察本部刑事企画課)

## 3. 刑法犯検挙状況

単位：件

年次	28	29	30
総数	1,287	1,369	1,147
凶悪犯	11	17	9
粗暴犯	278	225	180
窃盗犯	773	855	686
知能犯	104	132	135
風俗犯	13	19	21
その他	108	121	116

※道路上の交通事故に係る業務上(重)過失致死傷を除く

(群馬県警察本部刑事企画課)

## 4. 火災発生状況

年次	28	29	30
総火災件数（件）	91	100	119
建物火災	44	51	74
内訳  車両火災	9	10	17
その他	38	39	28
焼損棟数（棟）	58	66	122
り災  世帯（世帯）	42	31	65
人員（人）	100	63	144
死傷者  死者	3	5	7
（人）  傷者	19(-)	12(-)	27(1)
損害額  総額	115,934	79,998	189,564
（千円）  建物	102,487	74,414	186,363
車両	4,050	4,294	3,098
その他	9,397	1,290	103

※傷者の（）は30日死者を示す

(消防局総務課)

## 5. 事故別救急出動状況

単位：件

年次	28	29	30
出動件数	15,953	16,205	17,261
火災	106	97	129
自然災害	1	3	1
水難	7	4	3
交通	1,519	1,492	1,383
労働災害	123	139	151
運動競技	200	196	221
一般負傷	2,025	2,008	2,028
加害	58	41	54
自損行為	145	142	117
急病	9,236	9,418	10,132
その他	2,533	2,665	3,042

(消防局総務課)

## ◆◆◆ 16章 道路・公園・住宅 ◆◆◆

## 1. 都市公園の状況

各年4月1日現在

年度	29		30		31	
	箇所	面積(ha)	箇所	面積(ha)	箇所	面積(ha)
住区基幹 街 区	309	60.87	315	61.01	317	61.46
住区基幹 近 隣	29	42.41	30	43.41	30	43.41
都市基幹 地 区	8	34.90	8	34.90	8	34.90
都市基幹 総 合	4	85.50	4	85.50	4	85.50
特殊 運 動	5	99.70	5	99.70	5	99.70
特殊 歴 史	2	0.50	2	0.50	2	0.50
緑 墓 園	1	55.30	1	55.30	1	55.30
緑 道	2	1.50	2	1.50	2	1.50
都 市 緑 地	38	9.84	33	8.80	33	8.80
公 開 緑 地	18	3.66	22	4.57	23	4.71
公 園 緑 地 計	416	394.18	422	395.19	425	395.78

(公園緑地課)

## 2. 住宅の所有関係

住居の種類・住宅 の所有の関係(6区 分)	22			27		
	世帯数	世帯人員	1世帯 当たり人員	世帯数	世帯人員	1世帯 当たり人員
住宅に住む 一般世帯	131,705	331,656	2.52	135,426	325,690	2.40
1 主世帯	130,048	328,274	2.52	134,376	323,624	2.41
(1)持ち家	87,327	248,255	2.84	90,947	248,011	2.73
(2)公営等の借家	6,923	16,483	2.38	6,533	14,023	2.15
(3)民営の借家	32,755	57,539	1.76	34,540	57,088	1.65
(4)給与住宅	3,043	5,997	1.97	2,356	4,502	1.91
2 間借り	1,657	3,382	2.04	1,050	2,066	1.97
住宅以外に住む一 般世帯	1,351	1,932	1.43	1,165	1,993	1.71

(国勢調査)

## 3. 市営住宅建築戸数および管理戸数

平成31年4月1日現在

管理開始年度		27年以前	28	29	30	累計
建築戸数	木造	1,266				1,266
	簡平簡二	1,226				1,226
	中耐耐二	4,468				4,468
	高耐	625		56		681
	改良住宅	191				191
	改良住宅店舗	14				14
	再開発住宅	22				22
	特公賃住宅	50				50
	厚生住宅等	52				52
廃用 止途	建替に伴う除去戸数	1,799			66	1,865
	除去譲渡減失等	671	40			711
年度別増減戸数			△ 40	56	△ 66	
市営住宅管理戸数		5,444	5,404	5,460	5,394	5,394

(建築住宅課)