

☆児童数（5月1日現在）

学年	学級	男	女	計
1年	1組	16	14	30
	2組	16	13	29
	計	32	27	59
2年	1組	14	11	25
	2組	14	11	25
	3組	12	11	23
	計	40	33	73
3年	1組	16	16	32
	2組	14	16	30
	計	30	32	62
4年	1組	11	13	24
	2組	11	14	25
	3組	11	13	24
	計	33	40	73

☆町別児童数（5月1日現在）

	1年	2年	3年	4年	5年	6年	計
青柳町	40	46	38	38	37	18	217
荒牧町	15	7	12	15	20	11	80
南橋町	2	7	7	5	8	8	37
関根町		6	2	6	5	8	27
田口町		4	4	1	3	4	16
日輪寺町	1	3	2	4	2	2	14
上小出町	1	2		4	2	1	10
川端町	1	1					2
龍蔵寺町				1			1
その他	1		1		1	3	6
合計	61	76	66	74	78	55	410

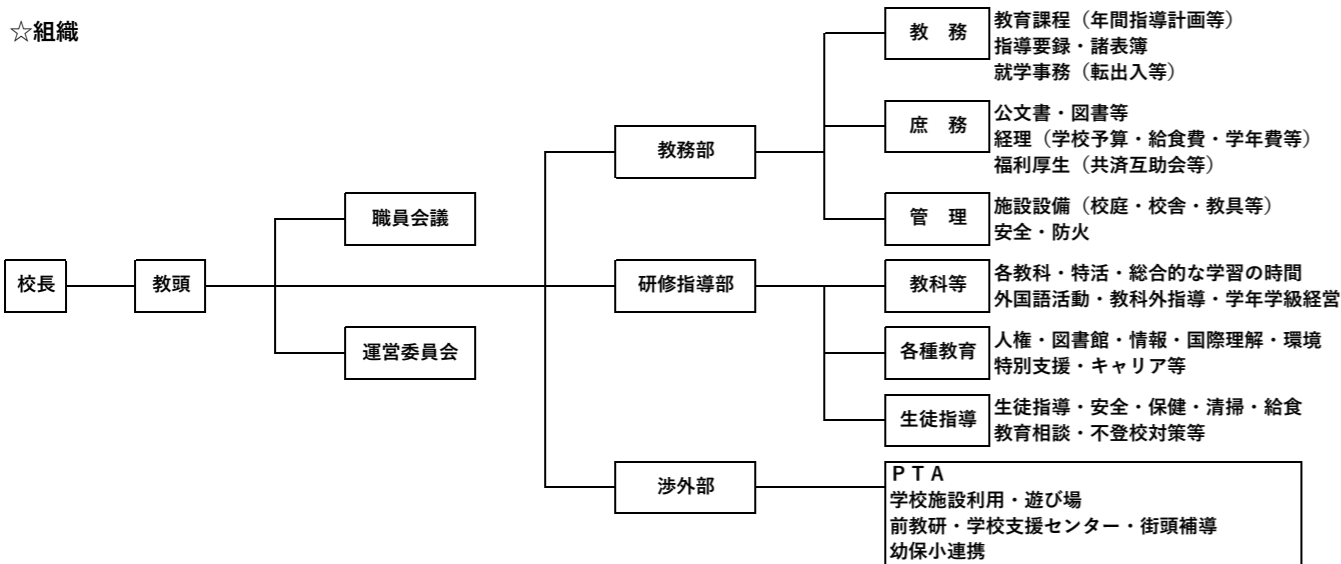
☆教職員

職名	氏名	担任等	職名	氏名	担任等
校長		学校経営	教諭		たぶの木3
教頭		校務全般	〃		たぶの木4
教諭		教務主任	〃		たぶの木5
〃		1-1	〃		理科専科
〃		1-2	〃		音楽専科
〃		2-1	〃		通級指導
〃		2-2	〃		産休
〃		2-3	〃		育休
〃		3-1	養護教諭		保健指導
〃		3-2	事務主任		学校事務
〃		4-1	ほっとルームティーチャー		学習支援
〃		4-2	イングリッシュサポート		外国語活動
〃		4-3	学習サポーター		学習支援
〃		5-1	特別支援学級介助員		〃
〃		5-2	図書館業務従事職員		図書館業務
〃		5-3	指導用務技師		用務技士
〃		6-1	嘱託用務技師		用務技士
〃		6-2	ALT		外国語
〃		たぶの木1	スクールカウンセラー		カウンセリング
〃		たぶの木2			

☆PTA本部役員

役職名	氏名
会長	
副会長	
〃	
書記	
〃	
会計	
〃	
顧問	
〃	
会計監査	
〃	

☆組織



特別委員会

- 運営委員会
- 校内教育支援委員会
- 研修企画推進委員会
- 生徒指導委員会
- 服務規律委員会
- 学力向上委員会
- いじめ防止委員会
- アレルギー対策委員会
- 学校保健委員会
- 業者等選定委員会
- 教科部会
- 教育実習委員会



令和5年度

学校要覧



三	二	一	校歌
げあ伸ど仰広光も	かし伸た正雨歩桃	す歴伸ま青きふむ	校
んしびこげいをえ	しをびゆしにみに木	な史びっ空よもら	歌
きたてまば大めた	こみてみい嵐を川	おもてすたうとの	
なをゆで遠地ざつ	いがゆな人のせ	ないけにく窓の	作
にけもいをす草の	くけくの身うせ	いけにく窓の	曲
よな	よこた道をき	よこ伸ま鐘に	有
いうど雲ふ学芽	子の伸ゆをき	子のびっは学	塚
子伸こがみびの	ら桃びみ問た	ら桃てす鳴友	本
らこびま呼しやよ	川のゆなくえ	川ゆぐるは	川
のてでぶめよう	わのゆく	わのけに呼	美
わ桃ゆもてに	わのゆく	わのけに呼	彦
れ川け	れ	れ	
らの	ら	ら	

前橋市立桃川小学校

〒371-0044 前橋市荒牧町一丁目46番地11

TEL (027) 231-1779・FAX (027) 231-1781



シンボルツリー：たぶの木

令和5年度 桃川小学校の教育

本校は、明治6年12月に開校し、今年で150年目を迎えます。著名な詩人である萩原恭次郎の母校でもあります。平成27年度から群馬大学の教育実習協力校として教育実習生の育成に努めています。また、令和4・5年度は、前橋市の教科別（特別活動）発表校の指定を受け、「よりよい学校・学級づくりに向けて、共に考えを深め合う児童の育成」をテーマに、児童が主体となって取り組む話し合い活動や効果的なICTの活用について研究を進めています。今年度は、これまでの「**もっと もーっと かがやく わたしに 小（しょう）**」に、さらに「**もっと もーっと かがやく わたしたちの学校に 小（しょう）**」を合言葉に加え、児童一人一人が夢や希望をもって、日々、生き生きと活動する、活気あふれる学校の実現を目指し、教育活動の充実に努めています。



マスコット：ももかわうそ

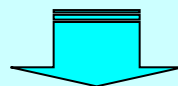
学校教育目標

「夢と希望を育む教育」の実現を目指し、心身ともに健やかで生きて働く知恵をもった児童の育成に努める

具体目標

やさしく強い子

児童一人一人の気持ちに寄り添い、児童相互や児童と教師の心のふれあいを大切にした温かい学級経営、教育活動を通して、豊かな心、高い規範意識、自立性・社会性を身に付けた児童を育成します。



方針

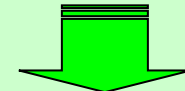
よく考え進んで学ぶ子

「主体的・対話的で深い学び」の授業を通して、学ぶ楽しさや友達と学び合う喜びを実感しながら、学ぶ意欲、基礎学力とそれらを活用する能力、望ましい学習習慣を身に付けた児童を育成します。



たくましくやりぬく子

安全教育や健康教育の充実に努め、体力や基本的な生活習慣、周りの状況を判断して安全に行動できる能力を身に付け、心身の健康や自他の命を大切にする児童を育成します。



育てたい児童の姿

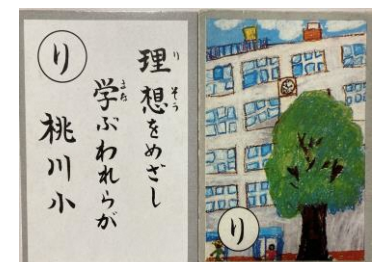
- 自分から進んであいさつをします。
- その場に応じた正しい言葉づかいをします。
- 友だちにやさしくします。いじめはしません。
- 友だちに「さん・くん」をつけて呼びます。
- 気持ちのよい学級・学校づくりを考えます。
- よいことと悪いことの判断ができます。
- 時間やきまりを守って行動します。

- 学習に集中して取り組みます。
- 先生や友だちの話をしっかり聞きます。
- 自分の意見や考えをはっきり伝えます。
- 自分たちで学習課題を見つけて、友だちと協力しながら解決します。
- 本をたくさん読みます。
- 宿題をきちんとやります。

- 元気に登校します。
- 元気に運動や外遊びをします。
- 給食をしっかりと食べます。
- 係や当番の仕事をきちんとやります。
- 安全に気をつけ、命を大切にします。
- やらなくてはならないことに、最後までがんばります。

特色ある教育活動

- 協働的な生徒指導体制、一人一人を大切にした特別支援教育を充実させ、特別な配慮を必要とする児童への理解と認識を深め、個に応じたきめ細かな指導を組織的に推進します。
- 学校、家庭、地域との信頼関係のもと、それぞれの教育機能を十分発揮しながら連携・協力し、地域に根ざした開かれた学校づくりを推進します。



桃川小かるたより