

まえばしタウンミーティング 開始までしばらくお待ちください



前橋市公式LINEアカウント
登録をお願いします。

17,195人 ➡

令和8年度 第1回まえばしタウンミーティング

前橋のより良い未来を
いっしょに考えよう！



前橋市長 小川あきら

みなさんの 参加の目的 はなんですか？

- ①前橋市のことを知りたい
- ②市に対して意見・提案が言いたい
- ③周りの人が何を考えているか知りたい
- ④面白そうだから
- ⑤たまたま時間が空いたから
- ⑥市長に会ってみたい



多様な市民の声を幅広く聞き
情報共有と対話を通して
市民の皆さんとともに
まちづくりを進めていきたい



新しい知識や考えを知る
新しいアクションにつながる

タウンミーティングの趣旨

これまで

成長する都市
大型開発、ハード整備
行政主体/トップダウン
縦割り
形式的市民参加

これから

持続可能な都市
住環境、インフラ維持
多様な主体/ボトムアップ
パートナーシップ
行政と市民の協働

- 発言してくれたことを感謝する（拍手）
- 自分と違った意見を否定しない
- 自分と違う考えの人がいても、自分の存在や考えが否定されたと思わない
- 一緒に解決策を考える（≠陳情）
- 発言時間は平等に



1. **これまでの取り組み**
2. 前橋市の現状
3. 令和8年度の当初予算
4. 今後の財政の見通し

こども



- ・こども基本条例・こども計画
- ・小中学校の給食費無償化
- ・中学校の体育館にエアコン設置
- ・すくすくこども館/おやこのひろば
- ・わくわくドームランド
- ・給付型入学支援金制度
- ・病児保育のオンライン予約
- ・子育て広場のオンライン予約

農業



いちご推し◆まえばし

市役所
Maebashi City Hall Marche

マルシェ

2/18水 9:30~17:00
れいわいちご園

3/18水 10:00~16:00
HARUNOHI

4/15水 10:00~16:00
STRAWBERRY
KUWABARA

場所：市役所1階ロビー

◆売り切れ次第終了となります◆

- ・担い手支援の拡充
- ・トップセールス
- ・市役所マルシェ
- ・前橋産いちごのブランド化
- ・豚熱等緊急対策/クマ対策
- ・学校給食の地産地消
- ・農機シェアリングサービス
- ・農業版インターンシップ事業

福祉・医療 暮らし

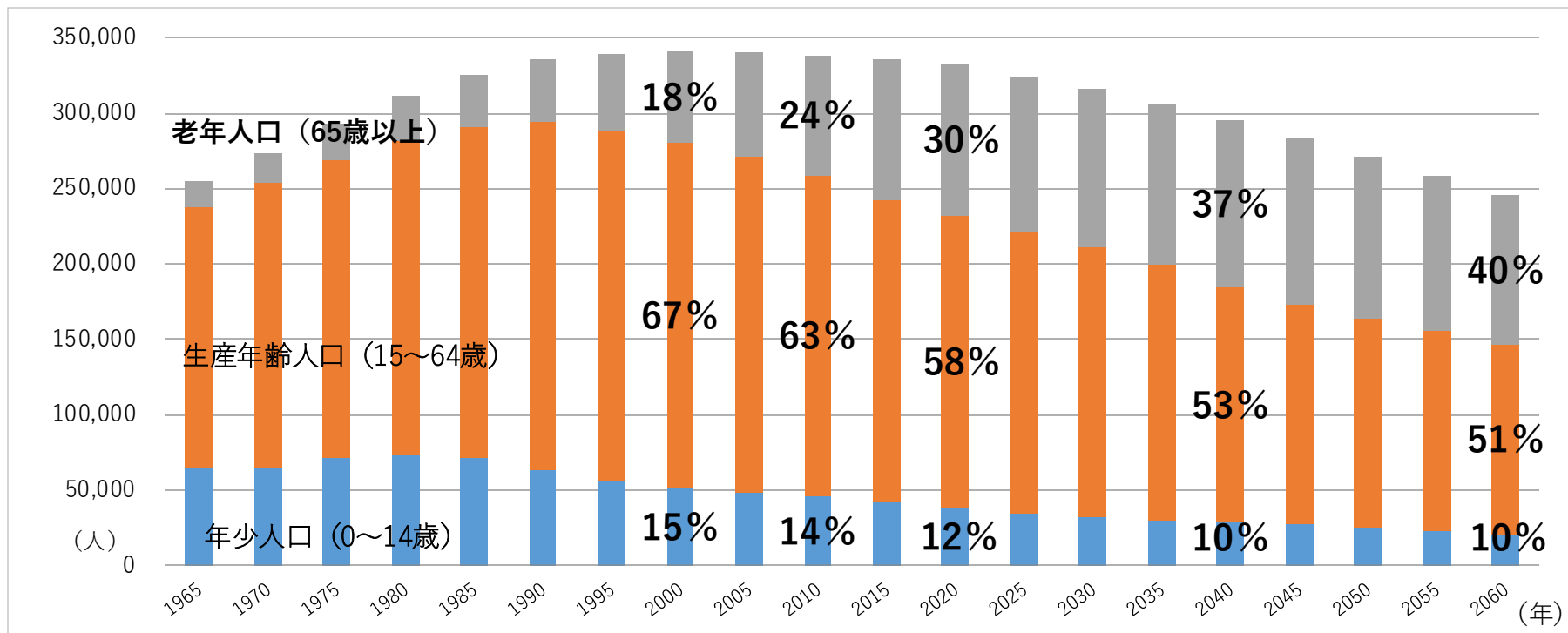


- ・まえばし医療センターの充実
- ・地域福祉・障害福祉の充実
- ・成人歯科健診の対象拡大
- ・インフルエンザ予防接種対象拡大
- ・手話施策推進/こども手話講習会
- ・町内集会施設等整備補助の拡充
- ・書かない窓口の導入
- ・デジタルよろず相談所の拡充

1. これまでの取り組み
2. **前橋市の現状**
3. 令和8年度当初予算
4. 今後の財政の見通し

年齢3区分別の人口割合

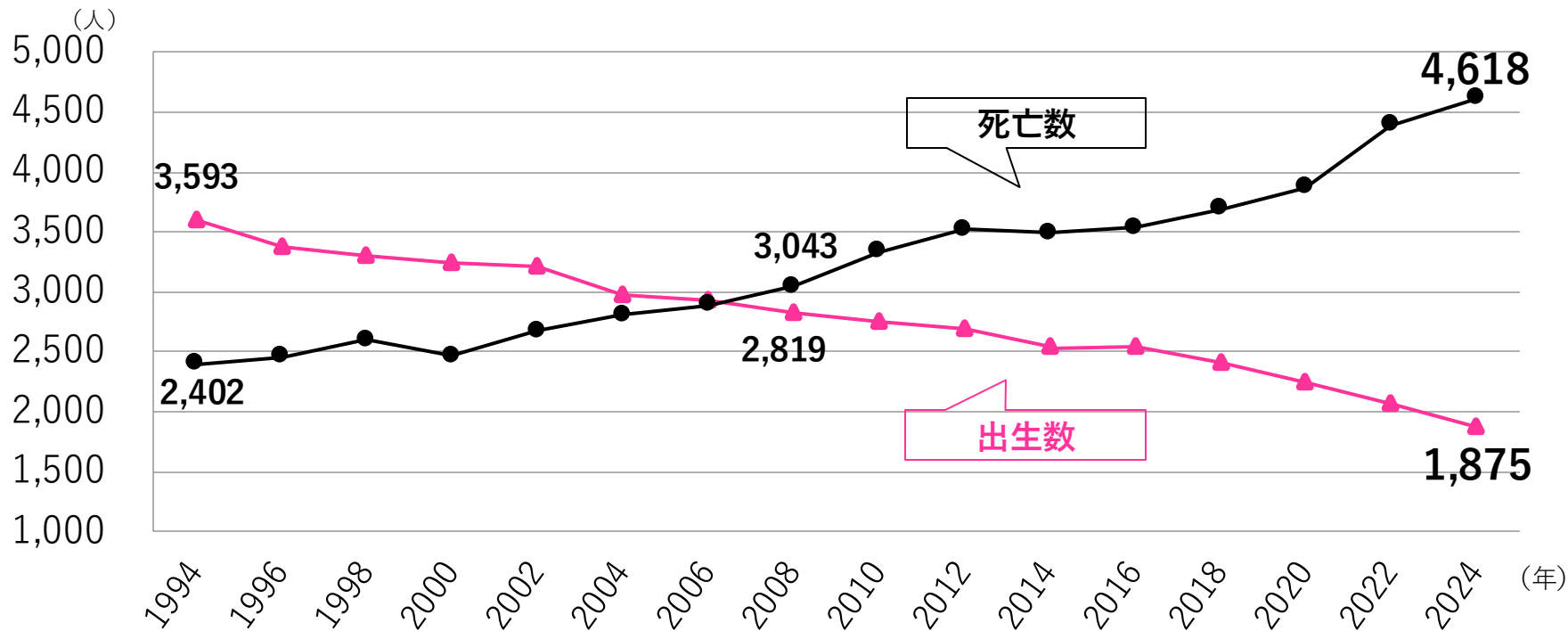
出典：国勢調査及び国立社会保障・人口問題研究所



人口は2040年に30万人を下回る。高齢化率は40%に。

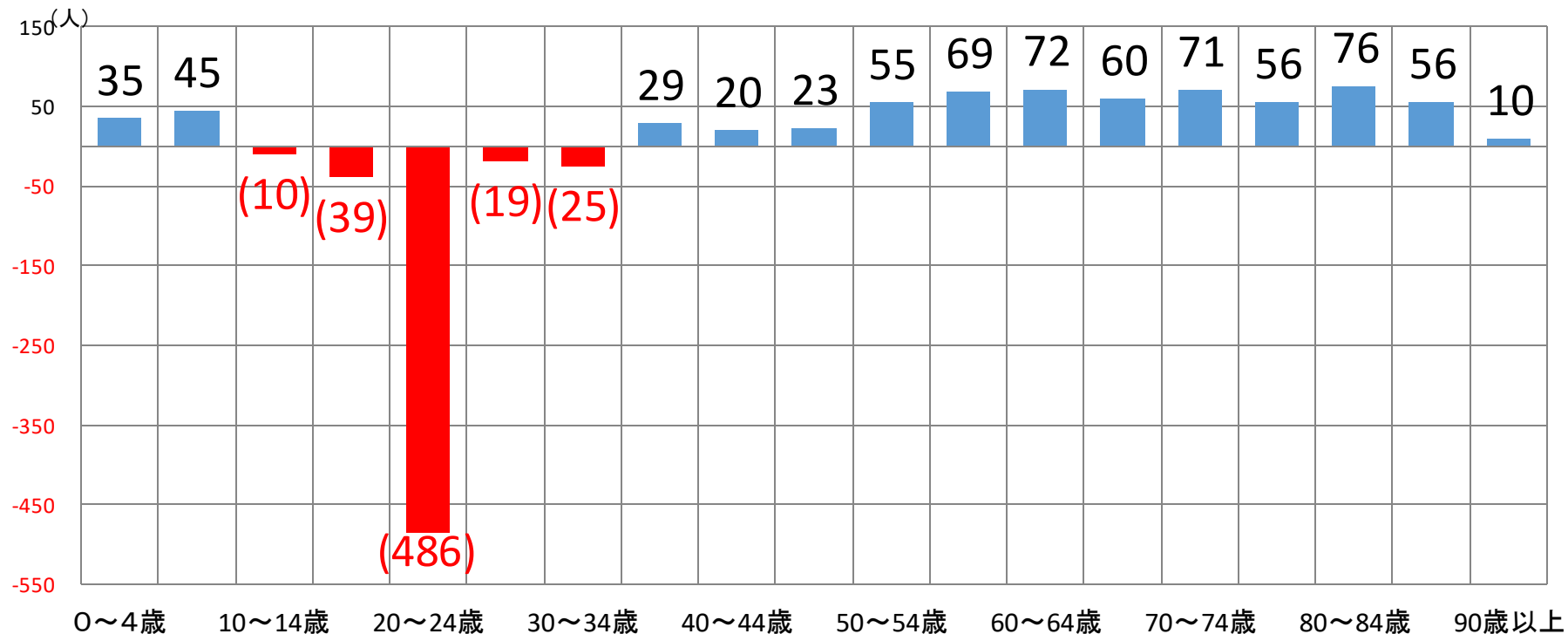
出生数と死亡数の推移

出典：住民基本台帳に基づく人口、人口動態及び世帯数に関する調査



年間出生数は減少傾向、2024年は1,875人まで減少

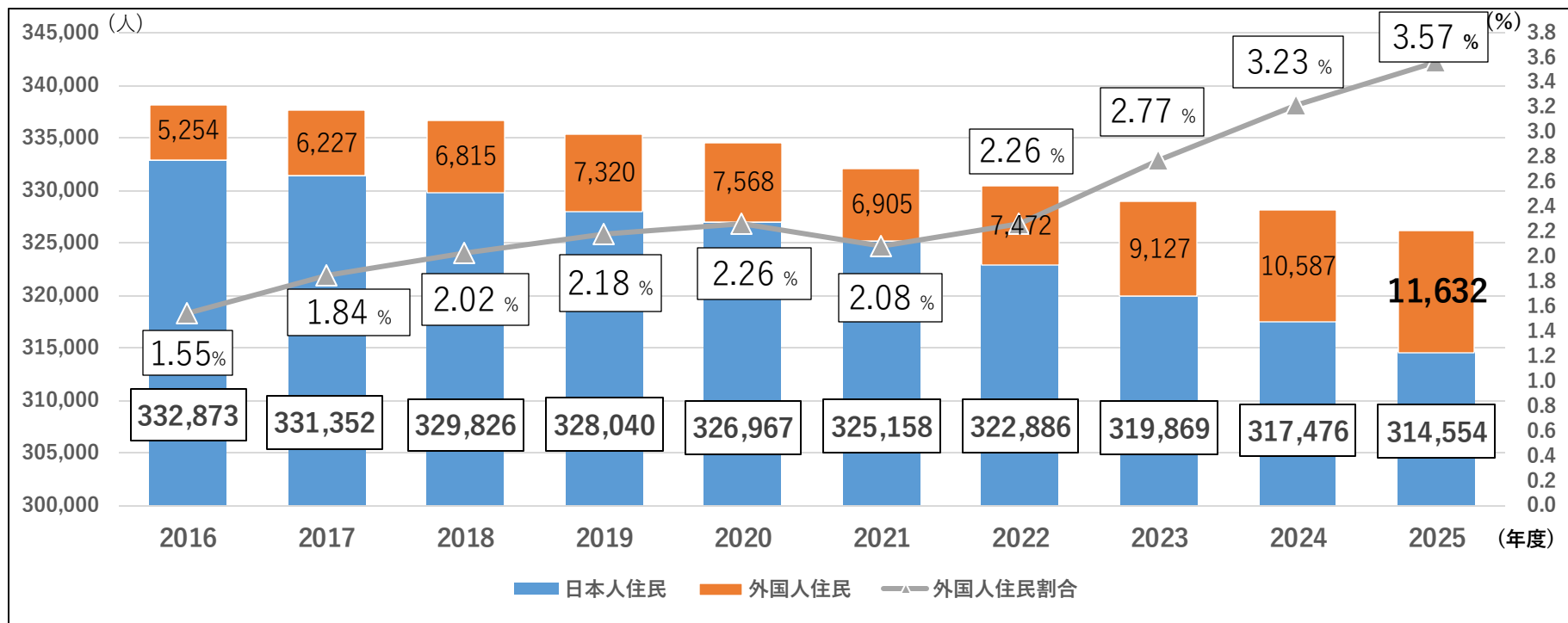
2025年 前橋市の5歳階級別純移動者数（日本人のみ） 出典：住民基本台帳人口移動報告



20～24歳を中心に若い世代が市外へ転出超過傾向

外国人住民の推移

出典：住民基本台帳

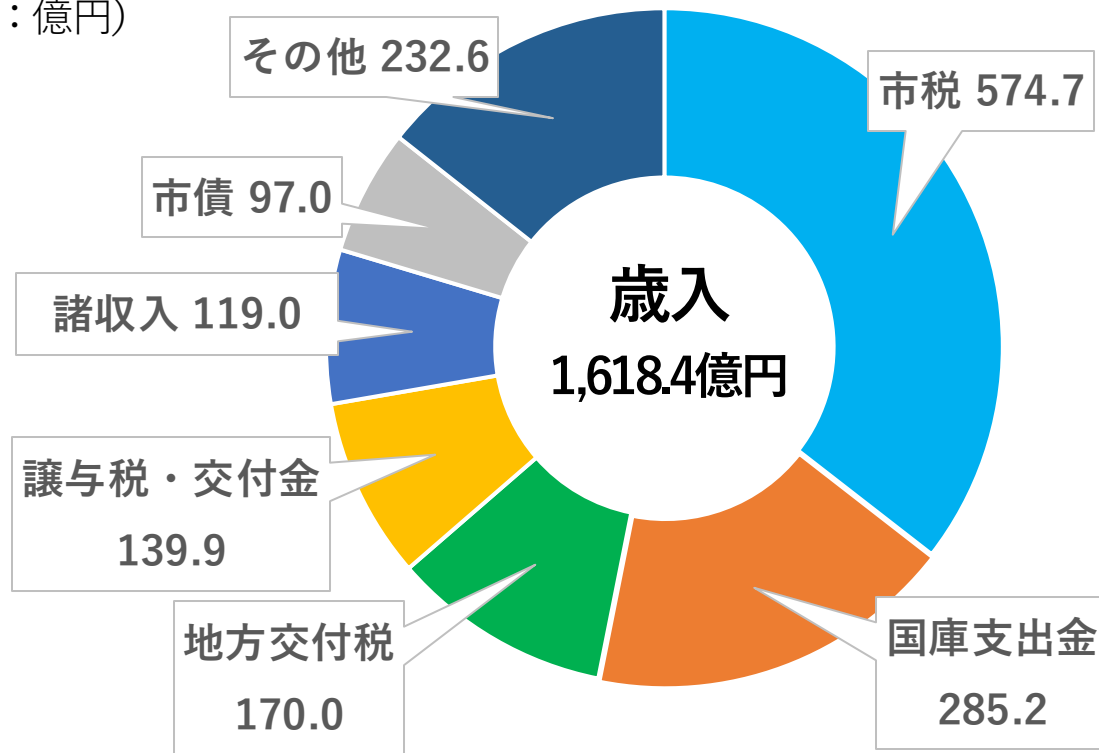


外国人住民は増加傾向で市民の3.5%

1. これまでの取り組み
2. 前橋市の現状
3. 令和8年度当初予算
4. 今後の財政の見通し

前橋市の財政状況

(単位：億円)



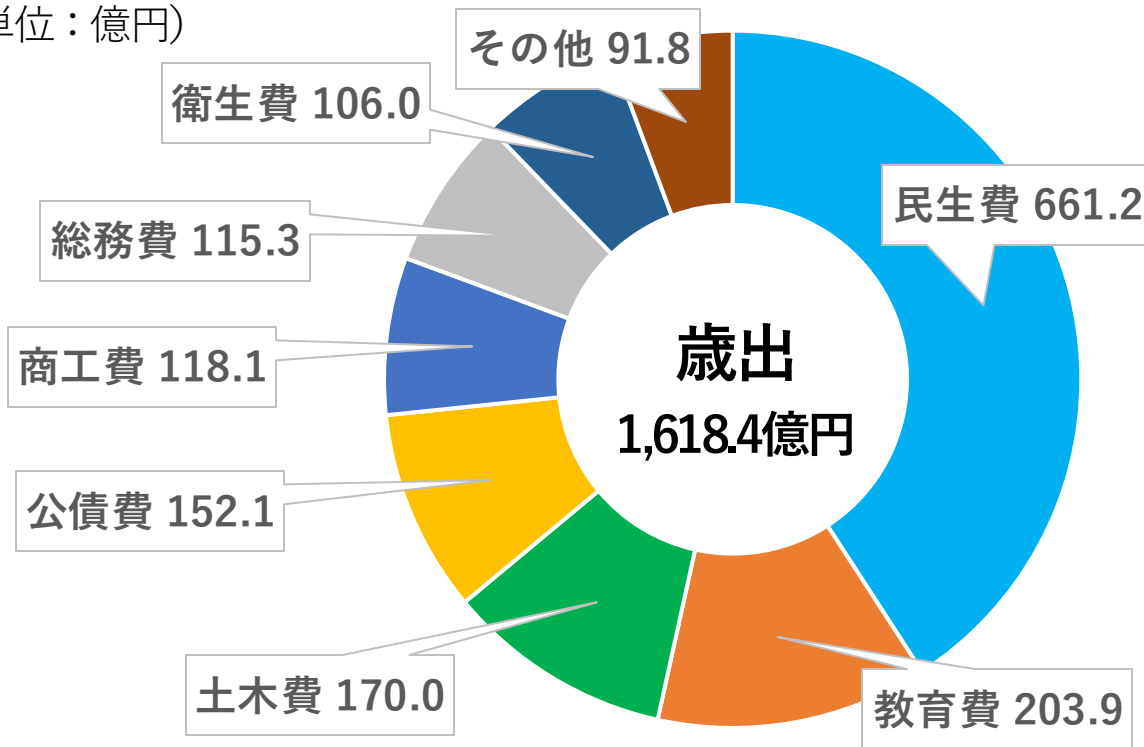
【歳入予算の内訳】

歳入

- 市税……………市民税や固定資産税、軽自動車税など
- 国庫支出金…使い道が定めてある国の補助金や負担金など
- 地方交付税…財源保障を目的に国税の一部が交付されるもの
- 諸収入……………広告収入など他の区分に該当しないもの
- 譲与税・交付金…地方譲与税や地方消費税交付金など
- 市債……………特定の事業などのために長期的に借り入れるもの
- その他……………県支出金や使用料・手数料など

市税(35%)、国庫支出金(18%)、地方交付税(11%)が大きな割合を占める

(単位：億円)



【歳出予算の内訳】

歳出

- 民生費…各種福祉などの経費
- 教育費…各学校・幼稚園、その他教育などの経費
- 土木費…道路や河川などの整備・維持や都市計画などの経費
- 公債費…市債の元金・利子の償還金など
- 商工費…商工業・観光振興、消費生活対策などの経費
- 総務費…市の内部管理や税金徴収、支所の運営などの経費
- 衛生費…健康づくりや感染症対策、ごみの処理などの経費
- その他…消防費や農林水産業費、議会費など

民生費(41%)、教育費(13%)、土木費(11%)が大きな割合を占める

こども子育て・教育を充実します

- 母子手帳のデジタル化(411万円)
- 産後ケア予約システムの導入(788万円)
- すくすくこども館運営(5,700万円・日曜預かり開始)
- GIGAスクール(19億6,000万円)
- AI英語学習システム導入(297万円)
- 特別支援教育の充実(2億5,000万円)
- 小学校と特別支援学校の体育館に
エアコン設置(R8は実施設計・1,250万円)



市民の健康・暮らしを守ります

- まえばし医療センター運営（3億2,338万円・耳鼻科も追加）
- 成人歯科健診勧奨はがきに70歳を追加（52万円）
- 妊婦RSワクチン定期接種（6,263万円）
- 高齢者肺炎球菌定期接種（992万円）
- 詐欺被害防止電話機購入補助（50万円）
- 認知症高齢者探索機器導入補助（60万円）
- マイタク運営事業費（1億8,510万円）
- 路線バス敬老割引（75万円）



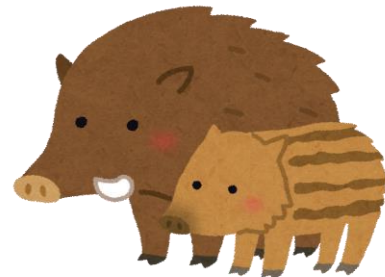
交通の利便性を高めます

- 群馬総社駅・駅舎自由通路実施設計（2億1,591万円）
 - 群馬総社駅西口広場・アクセス道路整備（7億5,720万円）
 - 高校生世代バス定期半額補助（1,500万円）
 - バス路線維持対策補助金（5億円）
-
- 自転車活用推進事業（3,000万円）
コグベを吉岡町に拡大



農業への支援等を充実します

- 各種事業補助（2億7,716万円）
…担い手支援事業、園芸高温対策支援
種豚導入補助金など
- 農業参入促進事業（104万円）
…新規参入者等応援奨励金など
- 環境配慮型農業推進事業（650万円）
- 有害鳥獣駆除対策事業（4,963万円）
緩衝帯エリアの拡充



産業政策、中心市街地の魅力創出

- 設備投資支援補助金(9,000万円)
- イノベーション創出支援事業(550万円)
- 駒寄・大前田産業団地造成(12億1,082万円)
- 企業立地促進条例に基づく助成(7,134万円)
- まちなか魅力創出支援事業(4,040万円)
 - …開業支援、既存店支援、遊休不動産リビルド支援など
- 広瀬川河畔緑地整備事業(1億6,450万円)
- 千代田町中心拠点地区市街地再開発事業



公共施設の改修を進めます

- 前橋工科大学2号館・図書館改築工事（15億4,421万円）
- 市民文化会館舞台機構改修基本実施設計（2,100万円）
- 広瀬団地建替事業（2億7,647万円）
- 新広瀬保育所基本・実施設計（1,650万円）
- 上川淵公民館大規模改修・増築等工事
（5億2,092万円）
- 清掃施設広域整備事業（2,074万円）



その他、シティプロモーションなど

- 住宅リフォーム補助（6,000万円）
- 市単独農業土木事業（2億2,000万円）
- 道水路補修改良事業（13億7,789万円）
- まえばしラジオ新番組（396万円）
- 前橋ファン共創セッション（400万円）
- 移住コンシェルジュ業務委託（554万円）
…専任に加え、兼任移住コンシェルジュを配置



1. これまでの取り組み
2. 前橋市の現状
3. 令和8年度当初予算
4. 今後の財政の見通し

今後見込まれる大型事業

- ・千代田町再開発事業
- ・前橋工科大学2号館/図書館整備
- ・群馬総社駅西口開設
- ・広瀬団地建替事業
- ・新最終処分場整備
- ・市民文化会館の改修 など

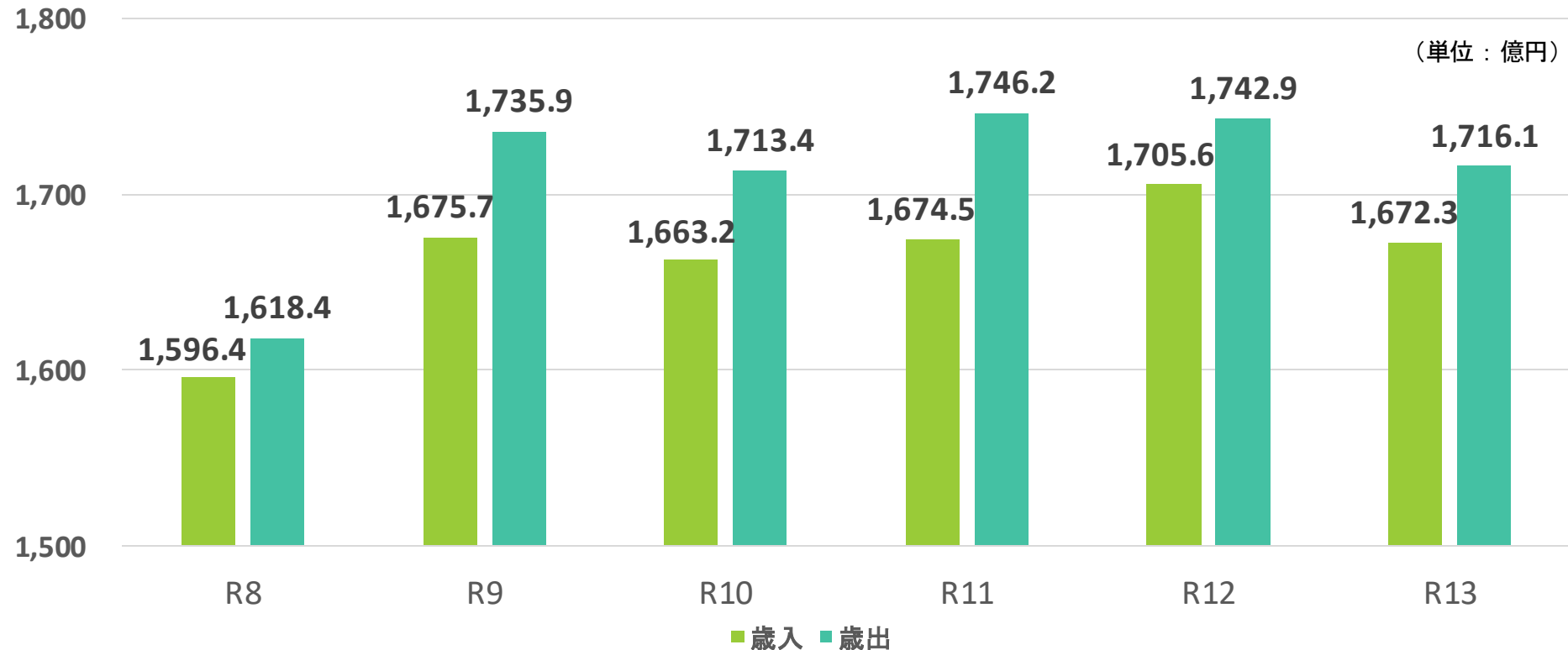


国スポ開催費用も

- 社会保障費の増加
- インフラの維持・管理費の増加
- 巨額の投資的経費

財政の見通しは… ???

歳入・歳出の見込み

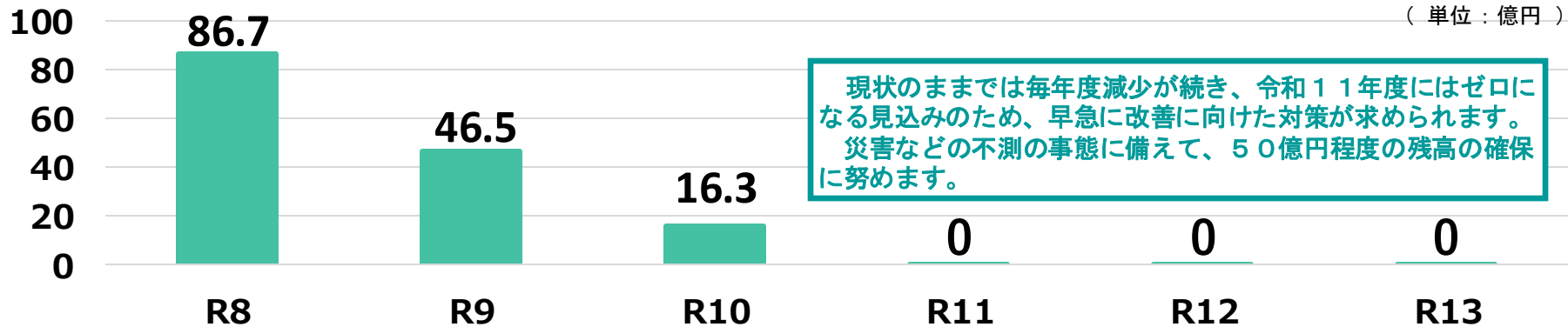


※R8：当初予算額、R9～R13：推計値

※令和8年度の歳入歳出差し引きの不足額（22億円）は、財政調整基金を充てています。

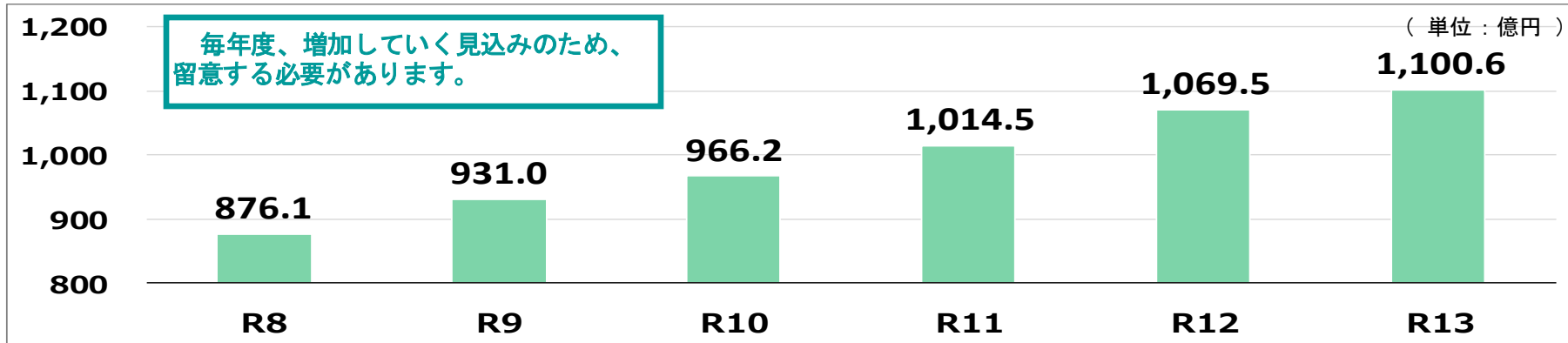
財政調整基金残高の推移

※残高は各年度末の数値 R8：見込み、R9～13：推計値



市債残高の推移

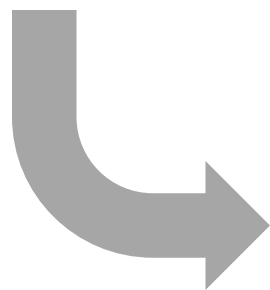
※残高は各年度末の数値 R8：見込み、R9～13：推計値



厳しい財政状況・限られた予算

「あれもこれも」はできない

「あれかこれか」を選択、資源を集中



行政がやるべきこと

地域でできること

自分にできること

①政策と事業の整合

…暮らしの安定と地域経済の好循環

②アセットマネジメント

…長寿命化・総量縮減・機能統合

③財政状況の改善

④職員意識改革



一般廃棄物処理基本計画

令和8年度～令和17年度までの10年間で
一人1日あたりの燃やすごみを99g削減

- (1) プラスチックの資源化
- (2) 紙類の資源化
- (3) 草木類の資源化
- (4) 食品ロス削減



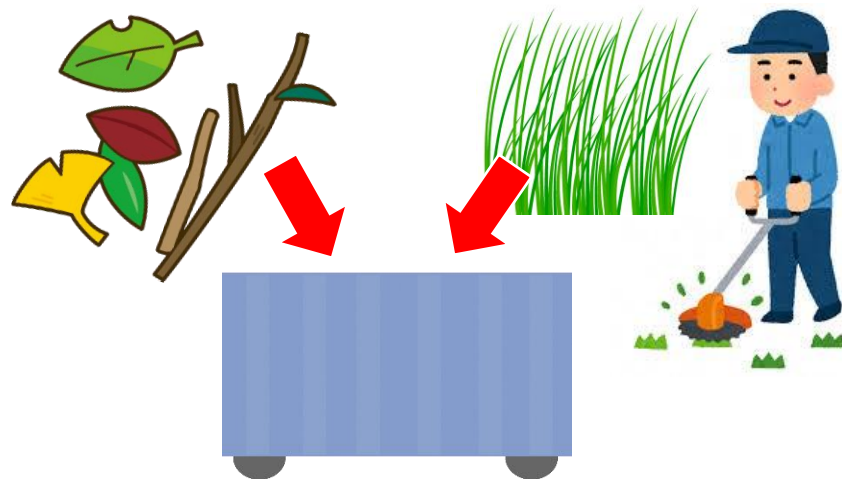
一般廃棄物処理基本計画

プラスチックの資源化



セブンイレブンやスーパーの
資源回収 ➡ 約100トン削減

草木類の資源化



市内6か所に回収コンテナ
➡ 目標600トン

前橋市地域公共交通計画

幹線交通の路線バスの重点化

➡ 本町ラインの継続・南北路線を強化

タクシー(マイタク)の有効活用

➡ 相乗利用の周知、買い物イベント

公共交通を利用してもらうための取組

➡ **クルマ時々公共交通**の意識啓発

前橋市地域公共交通計画

マイタク令和7年度の実績

登録者数 3万4974人

実利用者 1万1540人(平均利用18.1回)

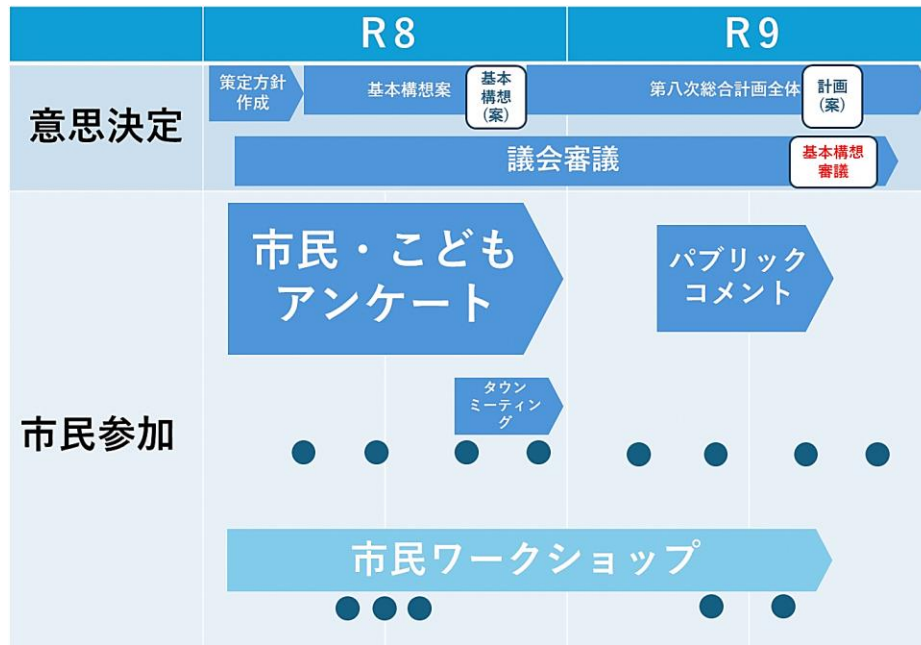
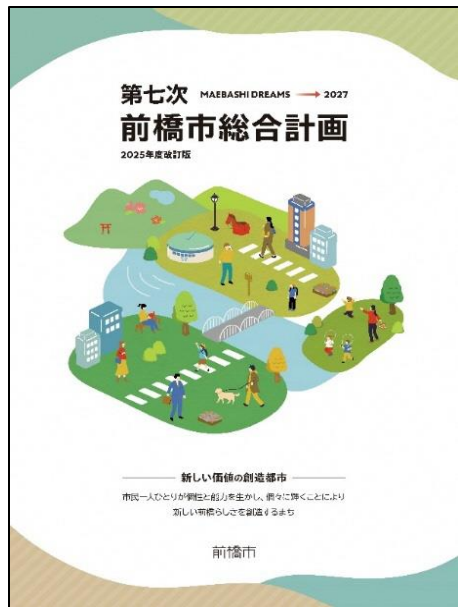
- マイタク利用者アンケート
- デマンドバス利用者アンケート
を実施します。

ご協力をお願いいたします。



第八次総合計画に向けて

第七次前橋市総合計画 (2027年度までの計画)



今年度から次期総合計画の策定作業を開始
市民の皆さんと一緒に新しい計画を作りたい

会場からの質問・意見

○質問時間は**2分目安**で

(なるべく多くの方に発言してもらいたいのので)

○質問してくれた人に**拍手**

○自分と違った意見を否定しない



お知らせ① タウンミーティングの予定

本日

第1回	5月29日 30日	前橋のより良い未来を 一緒に考えよう！
第2回	8月22日	次世代にも暮らしやすいまちづくり (土地利用のあり方)
第3回	11月21日	シティプロモーション
第4回	2月20日	総合計画

※ほかにも小さな会合や講座の場を
お借りして皆さんとの意見交換を行います



お知らせ② 職員の服装指針が変わりました

TPOに合わせて
オフィスカジュアルも
選択できるように。

**清潔感や信頼感が
大前提です。**

