



城南地区の人口と世帯	
4 月末日現在 () 内は前月比	
人口	18,821 人 (+9)
男	9,407 人 (+13)
女	9,414 人 (-4)
世帯	7,177 世帯 (+22)

編集発行：前橋市城南公民館 〒379-2117 前橋市二之宮町 1320 番地 TEL268-2111 FAX268-5038
 ホームページ：前橋市 (<http://www.city.maebashi.gunma.jp/>) → 公民館 → 城南公民館 (支所)

5月6日(土)産泰神社および二宮神社にて 産泰神社太々神楽・二之宮式三番叟・薪能まつり



産泰神社にて行われた「太々神楽」、能楽師下平克宏さんらによる神楽舞「巻絹」には、約120人の観客が訪れました。

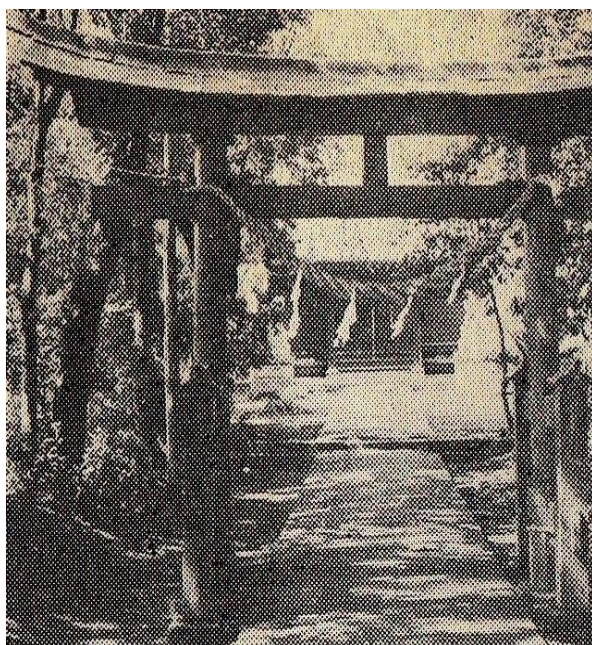
一方の二宮神社では、二之宮式三番叟、狂言「蝸牛」、能「賀茂」が上演されました。約600人も観客が会場を埋め尽くし、夕暮れの神秘的な雰囲気とともに、伝統芸能を堪能しました。



細野天神と両毛線(下増田町)

下増田町に嘗て天神社があり、阿久津の細野一族が祀っていたことから細野天神と言われていた。一月二十五日の祭礼には多くの参詣者で賑わったが、ある時、竜巻によって天神社の扉は空高く巻きあげられ、利根郡追貝村(沼田市利根追貝)まで飛んで行ったという。それが下増田村の天神社のものであることが分かり、「扉天神」と名付け祀ったとの伝承がある。

明治二十二年、新前橋・小山間に両毛線が敷設された。当時、人よりも生糸と織物の物流のためであった。その際、蒸気機関車が吹き上げる火の粉による火災を防ぐため、近接する家は瓦屋根に葺き替えるための補助金が支給されたという。しかし、大正三年の春、余りにも線路に近接していた天神社は蒸気機関車の火の粉により焼失してしまった。その後、社は再建されることなく天神と言う地名のみが残っている。内田憲治 撰 砥史談



在りし日の細野天神の鳥居より社殿を望む

のびゆくこどものつどい・ふれあいの広場

5月21日(日) 午前9時から12時まで



今年も「のびゆくこどものつどい・ふれあいの広場」の季節がやってきました！

各町の子ども会、自治会、その他たくさんの団体のみなさんが、城南地区の子どもたちのために楽しい企画を考えています。さらに、荒砥中学校の生徒のみなさんも大人と一緒に参加。このイベントの力になってくれます。

ご家族・お友だち、みんなで遊びに来てください。他の地区の方でも大歓迎！楽しい時間を過ごしましょう！

《主なイベント》

- ☆軽食・おやつ等の販売、ゲーム、物づくり体験、防災について
- ☆白バイ・パトカー・消防車と写真を撮るサービス、踊りの披露
- ☆ぐんまちゃんとアンパンマンがやって来る！ ほか



荒砥中吹奏楽部の
みんなが、開会式で
演奏してくれるよ！



☆少年教室 城南公民館音楽物語2☆

夢と冒険のストーリー～音楽と朗読～

「ピーターとおおかみ」

音楽と朗読シリーズ第2弾！前回好評につき、早くも第2弾の公演が決定しました。

今回はプロコフィエフ作曲・原作の「ピーターとおおかみ」を演奏します。冒険大好きなピーターと森の仲間たちが、こわ～いおおかみと対決！？バイオリン・ビオラ、ピアノと朗読、大きな紙芝居でお楽しみいただきます。

後半はワークショップ「バイオリンケースの中をのぞいてみよう」です。バイオリンのケースの中にはどんな道具が入っているのかな？バイオリンも近くで見られます。演奏をお届けしながら、楽器の不思議をのぞいてみましょう。

ピアノとバイオリン、そしてソロを聴く機会がめずらしいビオラの音色。楽しい音楽を子どもたちに！お待ちしております。

♪演奏 井桁 正樹先生(バイオリンとビオラ／
群馬交響楽団元楽団員)
峰岸 小織先生(ピアノ)

○日時 6月24日(土)午前10時30分～12時

○場所 城南公民館 1階ホール

○対象 小学1～6年生、中学1～3年生

○定員 100人程度*事前予約必要
(定員になり次第締め切ります)

○参加費 無料

○申込み及び問合わせ先 城南公民館 電話 268-2111



元タカラジェンヌが語る 自分らしく生きる方法

『LGBTについて知ろう～自分らしく生きるには～』

○日時 6月10日(土)午後3時～4時30分

○場所 総合福祉会館(前橋市日吉町2-17-10)

○講師 東小雪(ひがしこゆき)さん

(元タカラジェンヌ、LGBTアクティビスト)

*手話通訳あり。託児あり(1歳以上～就学前)先着10人

○対象 一般200人(抽選)

○申込用法 往復はがきで申し込みを。5月26日(金)必着

①住所②氏名③電話番号④人数(1枚2人まで)

⑤託児希望はお子さんの氏名・年齢も記入

〒371-0023 前橋市本町1-5-2 男女共同参画センター行

○問合せ先 男女共同参画 電話 898-6517

仕事、家庭、ご近所のこと・・・

どこへ相談したらいいの？

毎日の暮らしの中で起こるさまざまな問題。どこへ相談したらよいかわからない方へ、相談所の開設をお知らせします。

相談に応じるのは人権擁護委員です。秘密は厳守しますので、安心してお越しください。

○日時 6月1日(木)午後1時～4時

○場所 前橋プラザ元気21 5階学習室、
大胡公民館、粕川隣保館、富士見公民館

○相談料 無料

○申込み 当日会場へ直接

○問合せ先 前橋市役所生活課 電話 898-6236



市立図書館 城南分館『図書だより』☆新しくいった本



一般書

- 超老人の壁／養老猛
- 幽霊協奏曲／赤川次郎
- 嫁をやめる日／垣谷美雨

●ビブリア古書堂の事件手帖7／三上延

●か「く」「し」「ご」「と」「』／住野よる

●Haru_mi vol.43／栗原はるみ

●投資デビューしたい人のための資産運用の

はじめ方がよ～くわかる本／前田通孝 ほか

児童書

●こうえんのおばけずかん／斉藤洋

●しくじり動物大集合／新宅広二

●モンスター・ホテルでパトロール／柏葉幸子

●魔法の庭の宝石のたまご／あんびるやすこ

●都会のトム&ソーヤ14下／はやみねかおる

●おしりたんてい かいとうVSたんてい／トロール

ほか

のびゆくこどものつどい・ふれあいの広場「これミッケ！」5月21日(日)

図書館で本のたからさがしをするよ！参加賞あり。みんなぜひ遊びにきてね！

城南短歌

この城南短歌は、城南短歌会の協力により掲載しています。

頭上から北西方面真黒なる
雲に覆われ故郷見えず
久々に屋根打つ雨に目覚めおり
雨戸あければ水仙の黄

鈴木 ちよみ

並木 ます枝