

元総社地区の人口

男 8,116 人 (+10)

女 8,350 人 (-7)

計 16,466 人 (+3)

世帯 8,549 世帯 (+6)

令5年12月末現在

市民課調べ()内は前月比増減



かんぽう



元総社

館報元総社 通刊第544号

令和6年2月1日発行

編集発行 元総社公民館

/元総社市民サービスセンター

前橋市元総社町3-1-1

電話 027-251-2243

FAX 027-255-0361

前橋市ホームページ <http://www.city.maebashi.gunma.jp/>

【1月26日(金)午前まで】 人権教育に係る作品展を開催しました！



作品展

元総社公民館では、地区内の人権意識向上を目的として、地区内4小中学校の児童・生徒の皆さんが作成した人権教育に係る作品展を1月13日(土)から26日(金)の午前中まで開催しました。

人権をテーマに作成した標語や作文などが250点以上集り、公民館を訪れる方々へ児童・生徒が普段人権について感じていることを広く知っていただく良い機会となりました。

最後に、この作品展にご協力いただきました学校関係者の方々へお礼申し上げますとともに、地域の皆様には、今後とも元総社地区の人権啓発にご協力をお願い申し上げます。



元小・元南小・元北小学校の展示
(中庭北側)



展示全体の様子
(中庭中央)



元北小学校・元総社中学校の展示
(中庭南側)

「受験生応援！元総社学習室」を開催しました！

12月27日(水)に「受験生応援！元総社学習室」を開催しました。高校受験を間近に控えた元総社中学校3年生を対象に、冬休み期間中に公民館の部屋を学習室として開放した講座です。

この学習室は、「地域寺子屋」に通う元総社中学校3年生からの「冬休み期間中に学習室として公民館を使用させてほしい！」という要望に応えたものです。

当日は9名の生徒が参加。それぞれ、集中して受験勉強に取り組み、分からないところは友達同士で教え合ったり、地域寺子屋のおなじみの先生に質問している様子が見られました。最後に、応援のメッセージを込めたチョコレートを渡して合格を祈願しました。

「集中して勉強することができた。」「また開いてほしい。」「などの多くの声をいただいた上に、「第一志望校に合格！」という嬉しい報告も届いています。これからは受験本番の生徒の皆さん、頑張ってくださいね！！



今月の
主な
お知らせ

- 1ページ 人権教育作品展開催しました！／受験生応援！元総社学習室開催しました！
- 2ページ ポラ連SGDs研修参加者募集！／かえるっ子開催／元総社歴史講座開催しました
- 3ページ マイナンバーカード手続き拡大／放送大学入学生募集／フクロウまめ知識9
- 4ページ 高等特別支援学校作品展・販売／人権ライブラリー／春の香り／図書館だより



館報QRコード

元総社地区ボランティア連絡会のお知らせ

【3月2日（土）開催】

『SDGsカードゲームでまちづくりを考える』講座 参加者募集！



ボランティア連絡会研修の一環として、SDGsに関する講座を開催します。

SDGsに関するゲーム体験と振り返りを通じての気づきを活かし、自分の生活に取り入れてみませんか。

事前申し込みが必要ですが、参加費はありませんので、ご興味のある方は是非お申し込みください。

- ◆開催日時:3月2日(土) 午前10時00分～11時30分
- ◆会場:元総社公民館(市民サービスセンター) ホール
- ◆対象者:元総社地区にお住いの中学生以上の方(中学生以上であれば年齢は問いません。)
- ◆定員:先着20名
- ◆講師:前橋市職員(それいけ!まえばし出前講座)
- ◆参加費:無料
- ◆申込方法:元総社公民館(市民サービスセンター)へ電話、または窓口へ直接お申し込みください。
※申し込みは、2/22(木)まで(定員になり次第締め切らせていただきます)。
- ◆問い合わせ:元総社公民館(市民サービスセンター) ☎027-251-2243



MAEBASHI SDGs

ところで…SDGs(持続可能な開発目標:Sustainable Development Goals)とは？

SDGsとは、2015年に国際連合サミットで採択された「持続可能な開発のための2030アジェンダ」に定められた「世界で起こっている様々な問題を、世界のみならず2030年までに解決・改善していこう」という計画・目標のことです。17の目標が定められており、その内容は①貧困、②飢餓、③健康と福祉、④教育、⑤ジェンダー、⑥水と衛生、⑦エネルギー、⑧経済成長・雇用、⑨インフラ・産業化・イノベーション、⑩不平等、⑪まちづくり、⑫生産、⑬気候変動、⑭海洋資源、⑮陸上資源、⑯平和、⑰パートナーシップとなっています。

※「持続可能な」とは「人間の活動が自然環境に悪影響を与えずその活動を維持できること」で、解決の動きを長期間にわたって実施し続けられるということを意味しています。

【2月20日（火）】 子育てサロン『かえるっ子』を開催します！

2月の『かえるっ子』は、ひな祭りも行います。

- 開催時間:午前10時00分～11時30分
- 会場:元総社公民館(市民サービスセンター) 和室
- 対象者:未就園児とその親
- その他:事前予約・参加費は不要
- 問い合わせ:元総社公民館(市民サービスセンター) ☎027-251-2243

※元総社地区ボランティア連絡会と保健推進委員会との共同事業です。



「元総社の歴史を学ぶ公開講座」を開催
～中世の上野と元総社について学びました～

1月21日(日)、元総社地区地域づくり協議会(歴史伝統部会)では「元総社の歴史を学ぶ公開講座」を元総社公民館で開催。群馬県立文書館古文書係の須藤聡係長を講師にお招きし、「中世の上野と元総社」について、お話しいただきました。

古文書や文献資料を基にした国府や蒼海城などの歴史についての丁寧な解説で、40人の参加者たちは中世の元総社に想いを巡らせながら、地域の歴史を学ぶことで私たちが暮らす元総社への郷土愛を更に深めることができました。



マイナンバーカードの暗証番号手続きなどが出来るようになりました！

2月1日(木)から、マイナンバーカードに関する一部手続きが元総社市民サービスセンターでもできるようになりました。

手続きを希望する方は、ご自分のマイナンバーカードを持って来所してください。

■新たにできるようになったこと

- ・暗証番号の初期化・再設定(ただし、本人又は法定代理人の手続きに限る)
- ・電子証明書の発行・更新(ただし、本人の手続きに限る)

■今まで通りできること

- ・継続利用(本市転入後も継続してカードを利用するための手続き)※
- ・券面更新(転居などに伴うカード内の情報書き換え)※
- ・カードの申請サポート(記載補助や写真撮影など。できあがったカードは市役所等で受け取り)

※継続利用や券面更新は、転入や転居の届出と併せて代理人がご家族分をまとめて手続き可能です(ただし、全員の4桁数字の暗証番号が必要です。)

■問合せ先 市民課 電話 027-898-6101



— 放送大学入学生募集 —

放送大学はテレビ・インターネットで授業を行う通信制の大学です。働きながら大学を卒業したい、学びを楽しみたいなど、様々な目的で、幅広い世代の方が学んでいます。

ただいま 2024 年 4 月入学生を募集しています。詳しい資料を送付致しますので、お気軽にお問合せください。

○募集学生の種類

-教養学部-

- 科目履修生(6ヶ月在学し、希望する科目を履修)
- 選科履修生(1年間在学し、希望する科目を履修)
- 全科履修生(4年以上在学し、卒業を目指す)

-大学院-

- 修士科目生(6ヶ月在学し、希望する科目を履修)
- 修士選科生(1年間在学し、希望する科目を履修)

○出願期間

2023年11月26日～2024年2月29日、3月1日～3月12日

(インターネット出願も受け付けております)

○資料請求(無料)・お問合わせ先

〒371-0032 放送大学群馬学習センター

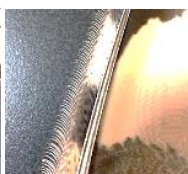
TEL: 027-230-1085

放送大学ウェブサイト <https://www.ouj.ac.jp>

元総社少年教室 紙面講座 フクロウまめ知識 9



パンタグラフに採用されている部分



風切り羽のギザギザ構造



プレゼント!

すごいで!

私たちの身の回りには生活用品の中には、生き物の形や動きを参考に作られたものがあります。難しい言葉で、生物模倣((せいぶつもほう)バイオミメティクス)といいます。身近なところではフクロウの羽ばたき音を消す仕組みが、新幹線のパンタグラフに採用されており、知っている方も多いかもしれません。

昨年秋に行われた様々な企業の総合展示会『CEATEC2023』では、フクロウの形をした送風機が話題となりました。この送風機にはフクロウが飛ぶ時の翼の動かし方が取り入れられており、より自然な風の心地よさを感じられるそうです。フクロウにご縁のあった開発担当者さんのエピソードがとても興味深くおもしろいですよ。

私たちが生き物から学ぶことは、まだまだたくさんありそうで今後も楽しみです。ね!

フクロウ型の送風機を開発した方のお話『なぜ「フクロウが羽ばたく送風機」を考えたのか』をもっと詳しく知りたい人は・・・こちらを読んでね!



開発者さんのお話

【3月7日～3月8日】群馬県立前橋高等特別支援学校校外学習 『作業学習製品展示・販売会のお知らせ』（清里公民館より）

群馬県立前橋特別高等支援学校は普通科、農業園芸科、産業工芸科、家政被服科の4つの学科から構成され、各学科において専門とする学習活動を通じ、様々な製品を作っています。展示・販売会は生徒の皆さんが地域の方との交流を通じ、日頃学習していることを発揮し、また自身の課題に気づき、自立に向けた力を高める大切な時間です。生徒の皆さんの製品を直接手に取ることが出来る機会でもありますので、ぜひ清里公民館にお出かけください。

【日時】3月7日(木)、8日(金)午前10時～午後2時 【場所】清里公民館 ロビーホール

【作業学習製品の内容】普通科:デコパージュ、ソープ、アクリルハンディモップ等

農業園芸科:ごま、ハーバリウム、唐辛子等

産業工芸科:ダストボックス、リーフ型プレート等

家政被服科:ミニトートバッグ、巾着、ティッシュケース等

【問い合わせ】前橋高等特別支援学校 支援推進部 027-255-1516



【子ども】～人権啓発リーフレット 『やさしい心』

近年、子どもを取りまく環境が著しく変化する中、子どもをめぐる問題は一層深刻化しています。特に「虐待」は、見逃すことが許されない極めて深刻で重大な人権侵害です。しかし、子どもへの虐待件数は年々、増加する傾向にあり、多くの尊い命が失われています。

また、「いじめ」も大きな社会問題であり、背景には子ども達の人間関係の未熟さやストレスの増加などが原因としてあげられます。その根底には他人に対する思いやり、いたわりといった人権尊重意識の希薄さがあると思われます。これらの問題を解決するためには学校や家庭、地域社会で「子育て」と「子どもの人権」への関心を高めていき、一人ひとりの人間尊重意識を醸成していくことが重要です。

春を告げる“かおり”でお出迎え

今年も都木さんより、春の便り『蠟梅』をいただきました！いつもありがとうございます。公民館に足を運んだ際は、“かおり”で春を感じてくださいね！



図書館分館だより

前橋市立図書館 元総社分館 電話 027-253-7373(元総社公民館 西側)
開館時間 平日 10時～18時 / 土日祝日 10時～17時(月曜休館)

● 2月の休館日 2月5日(月)・13日(火)・19日(月)・26日(月)
2月12日(月)は祝日のため10時～17時まで開館・翌日13日(火)が休館となります。



【新刊案内】 前月受入分の一部です

◎一般書 「中国古典の名著 50冊が1冊でざっと学べる」寺師貴憲 / 「100歳の超え方」和田秀樹
「よくわかる相続&贈与 2024年版」日本経済新聞出版 / 「すぐできる自力整体」矢上真理恵
「お餅の便利帖」飛田和緒 / 「招きねこのフルーツサンド」後白河安寿 / 「言葉は君を傷つけない」夏凧空
「解答者は走ってください」佐佐木陸 / 「ピポウ六」佐藤ゆき乃 / 「人間標本」湊かなえ

◎児童書・絵本 「物のかたち図鑑」講談社 / 「クレヨンしんちゃんの友だちをつくらう！」臼井儀人
「ディズニープリンセスさがし絵本」ウォルト・ディズニー・カンパニー
「日本手話へのパスポート」小野広祐 / 「しずかなしまのだいじな水」北川チハル
「にやははな毎日」廣嶋玲子 / 「カリコ博士のノーベル賞物語」メーガン・ホワイト
「このほん」かげやまとおる / 「大ピンチずかん 2」鈴木のりたけ
「100ぴきかぞくゆうえんちへい」古沢たつお



二次元バーコードを↑
携帯・スマホで読み取り、
図書館ホームページへ
(蔵書検索できます)

