

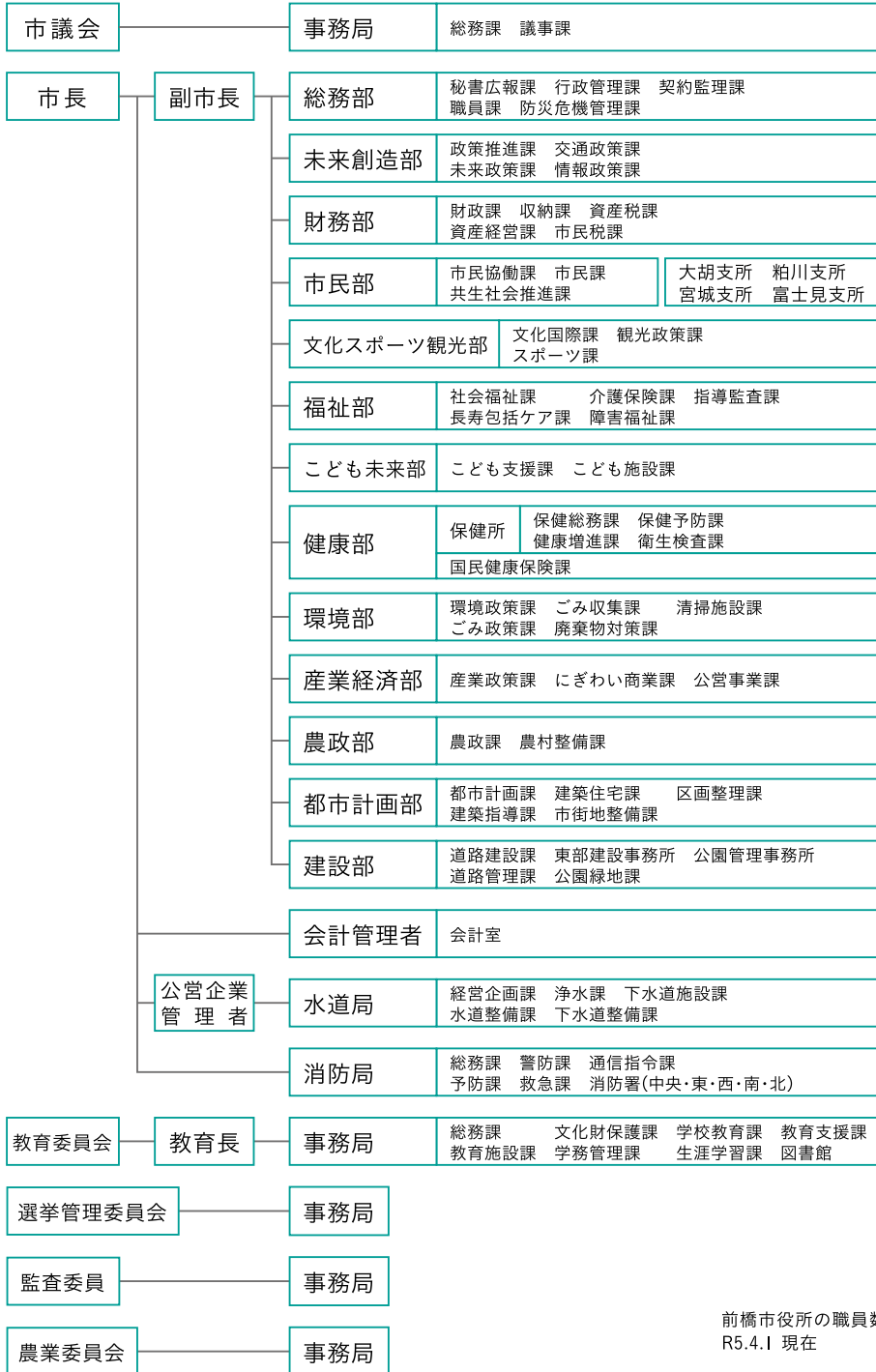
前橋市職員 採用案内

2024

RECRUITING GUIDE

前橋市役所の組織

R6.4.1 予定



前橋市役所の職員数 2,575人
R5.4.1 現在

職種紹介

事務

行政事務全般（総務、政策、財務、市民、文化スポーツ観光、福祉、健康、環境、産業経済、農政、都市計画、建設、教育等）の幅広い分野の業務に携わり、幅広い業務に従事します。

主な配属先／市長部局、教育委員会等の行政委員会事務局、水道局

電気

市有建築物設備の設計監理に関する、浄水場・水質浄化センター等、水源・浄水・配水施設の維持管理等の業務に従事します。

主な配属先／環境部、建設部、教育委員会、水道局等

保健師

保健センターにおける乳児健診・妊婦健診等の健診事業、健康相談、健康診査に関する、また、介護保険事業の要介護認定、介護予防等の業務に従事します。

主な配属先／福祉部、こども未来部、健康部等

管理栄養士

乳児から高齢者までの栄養指導に関する、市立保育所における献立の作成や給食指導、調理等の業務に従事します。

主な配属先／福祉部、こども未来部、健康部等

臨床検査技師

環境衛生、食品衛生監視等に関する各種臨床検査等の業務に従事します。

主な配属先／保健所

獣医師

食品・環境衛生監視指導や狂犬病予防、感染症等の対策等の業務に従事します。

主な配属先／保健所

土木

道路整備の計画・測量・設計・工事施工管理、道水路の維持補修、区画整理事業、公共上下水道の施工及び管理等の業務に従事します。

主な配属先／都市計画部、建設部、水道局等

機械

市有建築物の機械整備工事の設計・監督、機械設備の整備、維持管理等の業務に従事します。

主な配属先／環境部、建設部、水道局等

社会福祉士

生活保護受給者・障害者・高齢者等に関する相談や援助等の業務に従事します。

主な配属先／福祉部、こども未来部、健康部等

理学療法士

理学療法指導や、介護予防事業に関する業務に従事します。

主な配属先／福祉部、健康部等

歯科衛生士

歯科保健指導等の業務に従事します。

主な配属先／福祉部、こども未来部、健康部等

薬剤師

薬事に関する、環境衛生、食品衛生監視等に関する検査、試験等の業務に従事します。

主な配属先／保健所、環境部、水道局等

建築

市有建築物の設計監理を行う他、建築確認に関する、都市計画・まちづくりに関する、開発許可等の業務に従事します。

主な配属先／都市計画部、建設部、教育委員会等

化学

食品等の検査、環境調査や監視、公害防止、産業廃棄物に関する、水質調査・水質検査等の業務に従事します。

主な配属先／保健所、環境部、水道局等

精神保健福祉士

精神的障害に関する相談や援助等の業務に従事します。

主な配属先／福祉部、保健所等

作業療法士

作業療法指導や、介護予防事業に関する業務に従事します。

主な配属先／福祉部、こども未来部、健康部等

保育士

保育業務に従事します。

主な配属先／福祉部、こども未来部（保育所等）

消防職

消防活動等に従事します。

主な配属先／消防局・消防署

先輩職員に 聞いてみよう

それぞれの職場でやりがいを持って日々仕事に励む先輩職員。市の職員として働くことや職種ごとの魅力、職場の雰囲気などを聞きました。



事務

星野 今日子

ごみ収集課
平成29年採用



ある1日のスケジュール

08:30	メール・スケジュールチェック
09:00	電話対応
10:00	事務処理
12:00	昼休み
13:00	業者と打ち合わせ
15:00	報告書の確認
17:15	退庁

全ての業務が市民生活を支えるうえで、 大切な役割を担っています。

課の庶務事務や粗大ごみ収集依頼の事務等に関すること、資源ごみ回収コンテナ・パレットに関すること、ごみ清掃車の広告に関することを担当しています。

家庭ごみ収集など、ごみに関することは市民の方々の生活や衛生的なまちを保っていくためにも不可欠なものです。それらを支える業務の一端を担っていることにやりがいを感じます。日々業務を行っていくうちに関心が高まり、以前よりも幅広い視野を持てるようになることも魅力の一つです。

入職前は、黙々と事務処理をこなしていくイメージがありましたが、実際に入職すると、職員同士でコミュニケーション取りながら業務を遂行していく場面が多いということを感じます。皆さん優しく、温かく接してくれ、とても働きやすい環境だと思います。

全ての業務が市民生活を支えるうえで、大切な役割を担っているので、どの部署に配属されてもやりがいを感じるはずですが、色々不安ことがあるかと思いますが、先輩方は分からないことがあっても丁寧に教えてくれ、相談に乗ってくれます。



建築

小板橋 達也

建築指導課
令和3年採用

ある1日のスケジュール

08:30	朝礼・メール・スケジュール チェック
09:00	書類の審査
10:00	窓口対応・業者と打ち合わせ
12:00	昼休み
13:00	建物の検査
16:00	書類の作成・事務手続き
17:15	退庁



ワークライフバランスを意識した 働き方ができます。

建築基準法の解釈を業者に対して窓口で指導したり、書類で建物の安全性を確認したりしています。業務のDX化にも力を入れており、全国で2事例目となる確認申請の電子化等を行いました。デスクワークだけでなく、現地で実際の建物の検査や建築基準法における道路の判定をするために現場に行って仕事をすることもあります。

最近では、令和5年にオープンした「道の駅まえばし赤城」の審査業務に携わりました。大きい物件のため、入庁したばかりの自分にとっては、分

からない事が多くとても苦労しましたが、いざ建物が出来上がり、建物を訪れた際には、自分で設計したわけではないですが、大きな達成感を味わうことができ、心に残りました。

前職の設計事務所と比較し、職場のみんなが協力的でコミュニケーションがとりやすい環境であるため、働きやすいと感じています。また、やりがいを感じる瞬間も多く、ワークライフバランスを意識した働き方が出来るところが魅力的だと思います。

電気

水越 謙

下水道施設課
令和4年採用

当たり前にあるインフラを支えることに
やりがいを感じています。

下水道施設課の仕事は、市内の下水（汚水、雨水）を浄化し河川に放流する役割を担う下水道施設の維持管理です。前橋水質浄化センターをはじめ、市内中継ポンプ場、マンホールの汚水ポンプ等の維持管理を担当しています。具体的な業務は、老朽化した電気・機械設備を新しいものに入れ替える更新工事や整備工事の設計積算、工事監理等を行っています。

入職前、市役所の仕事は淡々と決められた業務をこなしていくイメージでしたが、実際は突発的なトラブルの対応等臨機応変さも求められ、職員同士が協力しあって対処しています。

また、前職では現在の主業務の一つである設計積算に一切触れておらず戸惑う事も多かったのですが、先輩職員の指導、フォローが手厚く、相談しやすい環境もあり、安心して業務を遂行することができています。日々当たり前前に提供されるインフラを支えることは緊張感もありますが、社会に貢献できる仕事を行うことでやりがいを感じています。



ある1日のスケジュール

08:30	メール・スケジュールチェック
09:00	業者との調整
10:00	現場調査と設計書の作成
12:00	昼休み
13:00	メールチェック
13:30	係での月次報告
14:00	工事現場の進捗確認
15:00	工事発注書類の作成
17:15	退庁

土木

手島 直之

公園管理事務所
平成24年採用

幅広い分野の仕事に携わることができる
魅力的な仕事です。

公園管理事務所では、公園、街路樹、温泉施設などの維持管理を行っています。私は、主に公園施設の維持管理に関する工事や業務の設計積算、発注後の監督業務を担当しています。

市内には都市公園だけでも大小400以上の公園があり、施設を計画的に更新していく改修工事から緊急対応が必要な修繕まで工事・業務の内容は多岐にわたります。

市役所の土木職は、都市計画から公共施設の維持管理まで幅広い分野の仕事に携わることが

できる魅力的な仕事だと思います。また、市民との距離が近いため、自分の仕事が生徒生活を支えていることを実感できる機会が多く、やりがいを感じることができます。

入職前は事務仕事が多いイメージをもっていたのですが、公園管理事務所ではほぼ毎日現場に出て、愛護会や市民の要望を聞いたり、業者と工事の打合せをしたりしています。自身の知識や経験だけでは解決できないこともあります。職場の先輩や同僚たちと協力しながら職場全体で解決していくことができます。

皆さんと共に協力して前橋市のために仕事ができる日を楽しみにしています。

ある1日のスケジュール

08:30	メール・スケジュールチェック
09:00	工事・業務に関する書類整理
10:00	現場で業者と打ち合わせ
12:00	昼休み
13:00	愛護会より公園施設破損の連絡
14:00	現地確認、安全措置、修繕方法の検討
16:00	業者に修繕工事依頼、発注書類の作成
17:15	退庁





社会福祉士

河野 彰男

社会福祉課
平成30年採用

先輩や上司が支えてくれる職場です。

社会福祉課では、生活保護制度や生活困窮者自立支援制度等といった、市民の暮らしを守るセーフティネットに関する仕事を行っています。その中でも、生活困窮者自立支援事業、学習支援事業、就労（準備）支援事業、フードバンク事業などを担当しています。

自己決定支援や意思決定支援に携わることが出来るときにやりがいを感じており、チャレンジしたい事柄もアドバイスをもらいな

ある1日のスケジュール

08:30	メール・スケジュールチェック
09:00	相談対応
10:00	業者・関係部署と打ち合わせ
11:00	委託業務検査
12:00	昼休み
13:00	事業検討
14:00	巡回相談
15:00	課内での会議、報告書の作成
17:15	退庁



から取り組んでいます。

私は、結婚により前橋市に移住したことをきっかけに、子育てをする地域で市の職員として貢献していきたいと考え、前橋市の採用試験を受験しました。前職は医療機関でソーシャルワーカーとして勤務していましたが、前職で培った知識やネットワークは現在の支援において役立っていると感じています。

転職してすぐに次女が生まれ、職場に負担をかけたてしまいましたが、先輩や上司が支えてくれた素晴らしい職場です。安心して一歩を踏み出していただき、皆さんにしかないスキル活かし、前橋市の職員として一緒に働きましょう。



保健師

栗原 柚紀

長寿包括ケア課
令和2年採用

経験を通じて自分自身が成長できる、やりがいのある仕事です。

保健師は、赤ちゃんから高齢者まで、全市民の健康づくりを支援しています。その中でも私は、高齢者部門を担当しています。市民が住み慣れた地域で、安心して自分らしく暮らし続けられるように、高齢者に関する様々な相談を受け、介護保険や市の事業など、必要なサービスに繋ぐ支援をしています。また、担当地区の高齢者宅に個別訪問をし、介護状態を予防するための計画を作成し、サービス調整等も行っています。

入職後、家庭訪問や健康教室などだけでなく、それに伴う事務作業や会議、他部署との連携など、

ある1日のスケジュール

08:30	メール・スケジュールチェック
09:00	電話や窓口での相談
10:00	各圏域の地域包括支援センターと会議
12:00	昼休み
13:00	担当高齢者の家庭訪問
15:00	担当高齢者のケアプラン作成
16:00	訪問結果や電話相談についての記録
17:15	退庁

多岐に渡る業務内容に驚きました。当初は覚えることが多く、不安でしたが、初任者研修などのしっかりとした教育体制やプリセプターを始めとした、先輩職員の丁寧な指導によって、安心して仕事を覚えることができました。

保健師は、幅広いライフステージの方と関わり、さまざま業務に携わることができるので、その経験を通じて自分自身が成長できる、やりがいのある仕事です。みなさんと一緒に働けることを楽しみにしています。





保育士

高橋 優美子

元総社保育所
令和3年採用

自分のライフステージと向き合いながら 続けられる仕事です。

保育士として、4歳児クラスの担任をしています。基本的な生活習慣が身につくように援助をしたり、様々な経験ができるよう考えたり、一緒に活動したりしています。他にも指導計画や日誌の作成といった事務作業や、玩具の消毒や制作物の準備など、多岐にわたる仕事を行っています。

成長が目まぐるしい時期の子どもたちを見守っていく中で、小さな成長でも保護者の方と共有し、喜び合えることにやりがいを感じています。また、子ども同士

の何気ない会話や子どもからの話で思わず笑ってしまい、笑顔になれることや元気をもらえることも魅力のひとつだと思っています。

職場の雰囲気は元気で明るい職員が多く、働きやすいと感じます。頼れる先輩保育士が小さな疑問にも共に悩み、助言やサポートをしてくれます。

子どもたちとの出会いはもちろんですが、人事異動もあるので、異動先でもいろいろな方と出会うことができ、刺激になります。また、自分のライフステージと向き合いながら仕事を続けられます。ぜひ一緒に働きましょう！



ある1日のスケジュール

08:30	子ども順次登所
08:40	戸外遊び
10:00	設定保育(制作・リズム遊びなど)
11:40	昼食・片付け
12:45	昼休み
13:30	戸外遊び
15:00	おやつ
15:30	子ども順次降所
17:00	退庁



消防

相川 勇樹

西消防署
令和5年採用

使命感を持って勤務できることが 魅力です。

消防士の仕事は、市民の生命身体及び財産を災害から守ることです。災害発生に備え、24時間の隔日勤務をしています。どんな災害にも対応できるよう訓練を重ね、災害が発生すればいち早く現場に駆けつけ、災害対応にあたります。災害対応時以外は、火災の発生を未然に防ぐため、建物の立入検査や地域の防災訓練指導などの予防業務を行っています。

災害現場における人命救助の最後の砦として、崇高な使命感を持って勤務できることに魅力を感じています。また、消防の仕事は常にチームワークを求められる職業です。訓練や寝食を共にし、

信頼関係を築いた先輩方となら、どんな困難な現場も迅速に対応できると感じています。

体力や精神的につらい面もありますが、消防士にしか出来ない経験が多くあります。消防士として市民の役に立ちたいという強い気持ちを持った皆さんと一緒に働くことを楽しみにしています。



ある1日のスケジュール

08:30	交替・車両点検	18:15	事務処理
09:00	業務連絡	21:00	体力錬成
09:30	避難訓練指導	22:00	休息
12:00	昼食、昼休み	24:00	受付業務
13:00	火災防御訓練	01:00	仮眠
15:00	立入検査等出向	07:00	起床
17:15	夕食	08:30	交替・退庁

指導者制度 >

入職後の一年間、先輩職員が指導者となり、皆さんが安心して業務に取り組み、成長していけるよう支援します。日々成長する新規採用職員と、それととなりで見てきた指導者。それぞれの想いを市民協働課のふたりに聞きました。



指導者として心がけていることは？

山田) 規則、要項など、事務処理の基になっている事柄から伝達しようと努めています。件数がこなせるようになるにつれ、つまずきも当たり前になりますが、それは全く心配がないことを伝えるようにしています。

伊藤さんの成長ぶりはいかがですか？

今後どのような職員になってほしいですか？

山田) 採用後すぐは、言われたことを処理できれば十分でしたが、3か月もすると、「手伝います」などの声掛けをしてくれるようになり、半年も経つと、資料を探し、読み込み、自分で考え、きちんと周りへ相談し、ぐいぐい事務を引っ張ってくれていて、こちらが見習いたいくらいです。市民対応も明るく丁寧なので、このまま伊藤さんカラーを出しながら業務に取り組んでほしいです。

伊藤さんにとって指導者の山田さんとは？

伊藤) 市民協働課の幅広い業務に精通しているところがすごいと思います。市民からの相談に対して寄り添いながらも適切・的確に回答するところ、自治会長や他の職員からの信頼が厚いところ、より効率的に業務を行うために日々模索しているところを尊敬しています。また、育児やサークル活動など、仕事とプライベートを両立しているところも素敵だなと思います。

これからどのような職員になりたいですか？

伊藤) その場の状況に応じて臨機応変に、冷静に対応できる職員になりたいです。今後も日々の業務を大切にしながら、職員としてさらなるステップアップを目指していきたいです。

未来の後輩へ

変わらない安全安心な市民サービスとともに、新しいチャレンジもとても大切!みなさんの新しい視点をこれからの政策に生かして、前橋市民のために一緒に働きましょう!

未来の後輩へ

試験対策は大変だと思いますが、自分の良さを最大限発揮できるようにぜひ頑張ってください。一緒に働ける日を楽しみにしています。前橋をより良いまちにしていきましょう!

山田 佳子

市民協働課
平成15年採用



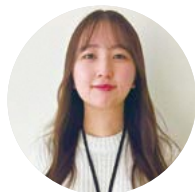
伊藤 恵梨佳

市民協働課
令和5年採用

職場環境について

庁内の DX化

前橋市では、職員が生産性高く、生き生きと働ける環境を広げるため、「前橋市コミュニケーションポリシー」を策定し、コミュニケーションや情報共有のあり方について定めています。職員間の連絡はビジネスチャットを利用し、リアルタイムな情報共有や所属の枠組みを超えたコラボレーションを促しています。



高野 莉菜

情報政策課
令和4年採用



「デジタル技術とデータの活用を推進し、住民本位の行政及び地域社会を実現する」というビジョンのもと、DX（デジタルトランスフォーメーション）に取り組んでいます。特徴は「内製化」です。住民サービスを提供する現場の職員自らが考え、行動することこそ価値があると考えています。内製化の中核を担うのが庁内横断的なWG（ワーキンググループ）活動で、私は9つあるWGの1つである「貸館予約システ

ムWG」の運営を担当しています。貸館予約システムの導入によって、市民はスマートフォンでいつでもどこからでも市有施設の利用予約やキャッシュレス決済をすることができます。デジタルの力で、これまでなかった市民とのコミュニケーションの実現や、蓄積されるデータから触れることができなかった市民の声が見えてきます。市民との対話を通じて、今の時代に合った行政サービスを提供していきたいです。

子育て との両立

前橋市では、子育て中の職員も多くいます。ここでは、出産・子育てに関する休暇制度を取得した職員を紹介します。

利用した制度

妻の出産休暇、妻の出産に伴う育児参加休暇、育児休業、育児時間休暇、看護休暇

制度の利用について

第三子が生まれた際に、育児休業を約一年間取得しました。上の子の保育園卒園・小学校入学の時期とも重なり、送迎や習い事、日常の家事など出産直後の妻には負担が大きく、できることは全部やろうという気持ちで子育てに取り組みました。大変なこともありましたがそれ以上に家族から得られるものが大きく素敵な時間を過ごすことができました。

職場環境について

職場に迷惑をかけるのではないかと不安に思うこともありましたが、上司から「家庭を優先に考えて」という言葉ももらい安心して子育てに取り組んでいます。今度は私が背中を押してあげられるよう取り組んでいきたいと思っています。



五十嵐 覚

道路管理課
平成25年採用

未来の後輩への メッセージ

子供の成長をリアルタイムで感じられることはとても貴重な経験です。前橋市役所では仕事と子育ての両立が当たり前になります。仕事も子育ても両方楽しみましょう。



仕事のやりがいを支える制度

安心して働くために、前橋市では各分野が連携した人材育成に関する制度や、充実した福利厚生があります。

前橋市の人材育成

めざす職員像

- ① 信頼に応える職員
- ② チャレンジする職員
- ③ 活力あふれる職員

この三つの柱をしっかりと認識し、職員一人ひとりが「めざす職員像」に近づくように努力します。

めざす職員像の具現化に向け、人事制度や能力開発制度など、各分野が連携して人材の育成に取り組みます。

勤務条件等

給与

初任給は、右の表のとおりです。ただし、基礎学歴以外の学歴や、職歴等がある場合は、一定の基準で加算されることがあります。

諸手当

期末・勤勉手当、地域手当、扶養手当、住居手当、通勤手当などが、それぞれの支給条件に応じて支給されます。

勤務時間

8時30分～17時15分（一部例外あり）

休日

土日祝日、年末年始（一部例外あり）

休暇

年次有給休暇は、年度で20日付与します。結婚休暇、産前産後休暇、看護休暇などの特別休暇のほか、育児休業、介護休暇などの制度もあります。

R6.4.1予定

職種	基礎学歴	給料
事務等	大学卒	200,900円
	短大卒	183,200円
	高校卒	169,900円
獣医師	大学卒	258,200円
薬剤師	大学卒 (6年制)	224,100円
保育士	短大卒	183,200円
消防職	高校卒	194,900円

※獣医師は初任給調整手当を加算した一例です。

福利厚生

健康管理

定期健康診断やメンタルヘルス相談など、職員の健康管理に努めています。

共済制度

職員の病気、負傷、出産時などに給付があります。

その他

部活動支援、提携施設の割引など

年次有給休暇の取得状況

(令和4年度実績)

13.2日

(市長部局等)

育児休業取得率 (令和4年度実績)

女性

100%

男性

49.2%

採用試験受験者数と合格者

試験区分	令和5年度			令和4年度			令和3年度		
	受験者数	合格者数	倍率	受験者数	合格者数	倍率	受験者数	合格者数	倍率
事務Ⅰ	233	18	12.9	263	20	13.2	340	24	14.2
事務Ⅱ	38	4	9.5	56	6	9.3	54	11	4.9
土木Ⅰ	11	3	3.7	16	5	3.2	19	8	2.4
土木Ⅱ	6	1	6.0	2	2	1.0	6	1	6.0
建築Ⅰ	4	2	2.0	4	1	4.0	9	2	4.5
電気Ⅰ	—	—	—	4	1	4.0	4	1	4.0
電気Ⅱ	—	—	—	5	1	5.0	—	—	—
保健師	18	1	18.0	30	2	15.0	42	5	8.4
獣医師	2	1	2.0	—	—	—	1	1	1.0
保育士	7	3	2.3	17	3	5.7	18	3	6.0
消防職Ⅰ	121	6	20.2	112	6	18.7	109	9	12.1
消防職Ⅱ	20	5	4.0	31	2	15.5	32	4	8.0
事務Ⅰ(社会人)	229	17	13.5	278	13	21.4	63	7	9.0
土木Ⅰ(社会人)	5	2	2.5	7	1	7.0	2	1	2.0
建築Ⅰ(社会人)	10	4	2.5	11	1	11.0	4	3	1.3
電気Ⅰ(社会人)	3	1	3.0	7	1	7.0	1	1	1.0
機械Ⅰ(社会人)	5	1	5.0	7	1	7.0	—	—	—
保健師(社会人)	2	0	0.0	18	1	18.0	7	3	2.3
保育士(社会人)	6	2	3.0	—	—	—	—	—	—
障害者対象 事務Ⅰ・Ⅱ	20	3	6.7	35	2	17.5	37	3	12.3
氷河期対象 事務Ⅰ・Ⅱ	18	1	18.0	31	1	31.0	44	5	8.8

採用試験の流れ（令和5年度）

	事務Ⅰ等（大学卒）	事務Ⅱ等（高校卒）
案内書配布	令和5年4月28日～	令和5年7月3日～
申込期間	令和5年5月10日～5月19日	令和5年8月2日～8月14日
第1次試験	令和5年6月11日	令和5年9月17日
第2次試験	令和5年7月中旬～下旬	令和5年10月中旬～下旬
第3次試験	令和5年8月中旬～下旬	令和5年11月中旬～下旬
最終合格発表	令和5年9月中旬	令和5年12月中旬
採用決定通知	令和5年12月中旬	令和5年12月中旬

部活動紹介

部活動も盛んで、他部署の職員とも楽しく交流を図っています。

野球部・サッカー部・硬式テニス部・ソフトテニス部・スキー部・バレーボール部・バドミントン部・ラグビー部・卓球部・水泳部・弓道部・自転車部・ゴルフ部・前橋學団など

前橋市総務部職員課

〒371-8601 群馬県前橋市大手町二丁目12番1号

<https://www.city.maebashi.gunma.jp>

E-Mail: shokuin@city.maebashi.gunma.jp

TEL: 027-898-6503

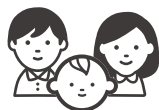


ともにつくろう、県都前橋 ～新しい価値の創造都市へ～

「信頼」「チャレンジ」「活力」。
前橋市が職員に求めるキーワードです。
私たち前橋市役所は、市民に寄り添い、公平・公正・誠実に、責任と誇りを持って職務に挑戦することで、誰もが自分らしく生き甲斐をもって暮らせるまち“前橋”の実現を目指しています。地方公務員は、地域に貢献できる最高の職業です。私たちにない、皆さんの新しい力を必要としています。

自然と調和し、安心して暮らせるまち

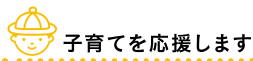
都市の評価



子育てしながら
働ける環境がある都市

全国 **2** 位

野村総研 成長可能性都市ランキング



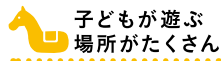
待機児童数 **0** 人

中核市の行政水準に関する調べ
(令和3年度)



高校生世代まで
子どもの医療費 **0** 円

第3子以降の
保育料 **0** 円



るなばあく
前橋こども公園
児童文化センター
前橋こども図書館

市内の公園の数



429ヶ所

前橋市調べ



医師が多い

医師1人：人口 210人

中核市 **5** 位

令和2年医師・歯科医師・薬剤師
統計の概況



救急搬送時間

電話通報から
病院収容までの時間

36.6分

全国平均 42.8分
東京平均 50.9分

総務省消防庁
令和4年版 救急救助の現況



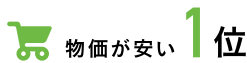
がん検診受診率

国推奨の5がん検診
(5がん：胃、肺、大腸、子宮頸、乳)

指定都市 &
中核市の中で 全て **1** 位

(平成28～令和元年末で連続)

※地域保健・健康増進事業報告の概況
※指定都市+中核市 合計 82都市



消費者物価指数 96.1

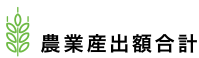
東京都区部 105.5

総務省統計局小売物価統計調査(構造)
2020年結果

土地が安い



国税庁令和5年分都道府県庁所在地都市の
最高路線価



全国 1,718自治体中

369億円 **15** 位

うち畜産計

260億円 **9** 位

きゅうり なす 豚



9 位

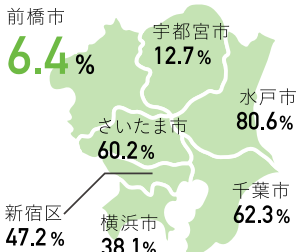
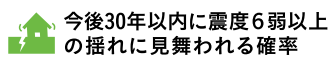


9 位



13 位

農林水産統計
令和3年市町村別農業産出額(推計)



全国各地震動予測地図2020版 県庁所在地における
ハザードカルテ
※その他、他自治体との相互応援協定や地域での
防災訓練を実施中