

府子本第 191 号  
27文科初第 1788号  
雇児総発 0331 第 6号  
雇児職発 0331 第 1号  
雇児福発 0331 第 2号  
雇児保発 0331 第 2号  
平成 28年 3月 31日

各都道府県民生主管部（局）長  
各都道府県児童福祉主管部（局）長  
各都道府県私立学校主管部（局）長  
各都道府県教育委員会幼稚園関係事務主管部課長  
各都道府県認定こども園担当課長  
各都道府県子育て援助活動支援事業（ファミリー・サポート・センター事業）担当課長  
各指定都市・中核市民生主管部（局）長  
各指定都市・中核市児童福祉主管部（局）長  
各指定都市・中核市認定こども園担当課長  
各指定都市・中核市子育て援助活動支援事業（ファミリー・サポート・センター事業）担当課長

殿

内閣府子ども・子育て本部参事官  
(子ども・子育て支援担当)

(印影印刷)

内閣府子ども・子育て本部参事官  
(認定こども園担当)

(印影印刷)

文部科学省初等中等教育局幼児教育課長

(印影印刷)

厚生労働省雇用均等・児童家庭局総務課長

(印影印刷)

厚生労働省雇用均等・児童家庭局職業家庭両立課長

(印影印刷)

厚生労働省雇用均等・児童家庭局家庭福祉課長

(印影印刷)

厚生労働省雇用均等・児童家庭局保育課長

(印影印刷)

教育・保育施設等における重大事故の再発防止のための事後的な検証について

子ども・子育て支援新制度において、特定教育・保育施設及び特定地域型保育

事業者は、事故の発生又は再発を防止するための措置及び事故が発生した場合に市町村、家族等に対する連絡等の措置を講ずることとされている。このことを踏まえ、第16回子ども・子育て会議（平成26年6月30日開催）において、行政による再発防止に関する取組の在り方等について検討すべきとされた。

これを受け、平成26年9月8日「教育・保育施設等における重大事故の再発防止策に関する検討会」が設置され、昨年12月に重大事故の発生防止のための今後の取組みについて最終取りまとめが行われたところである。

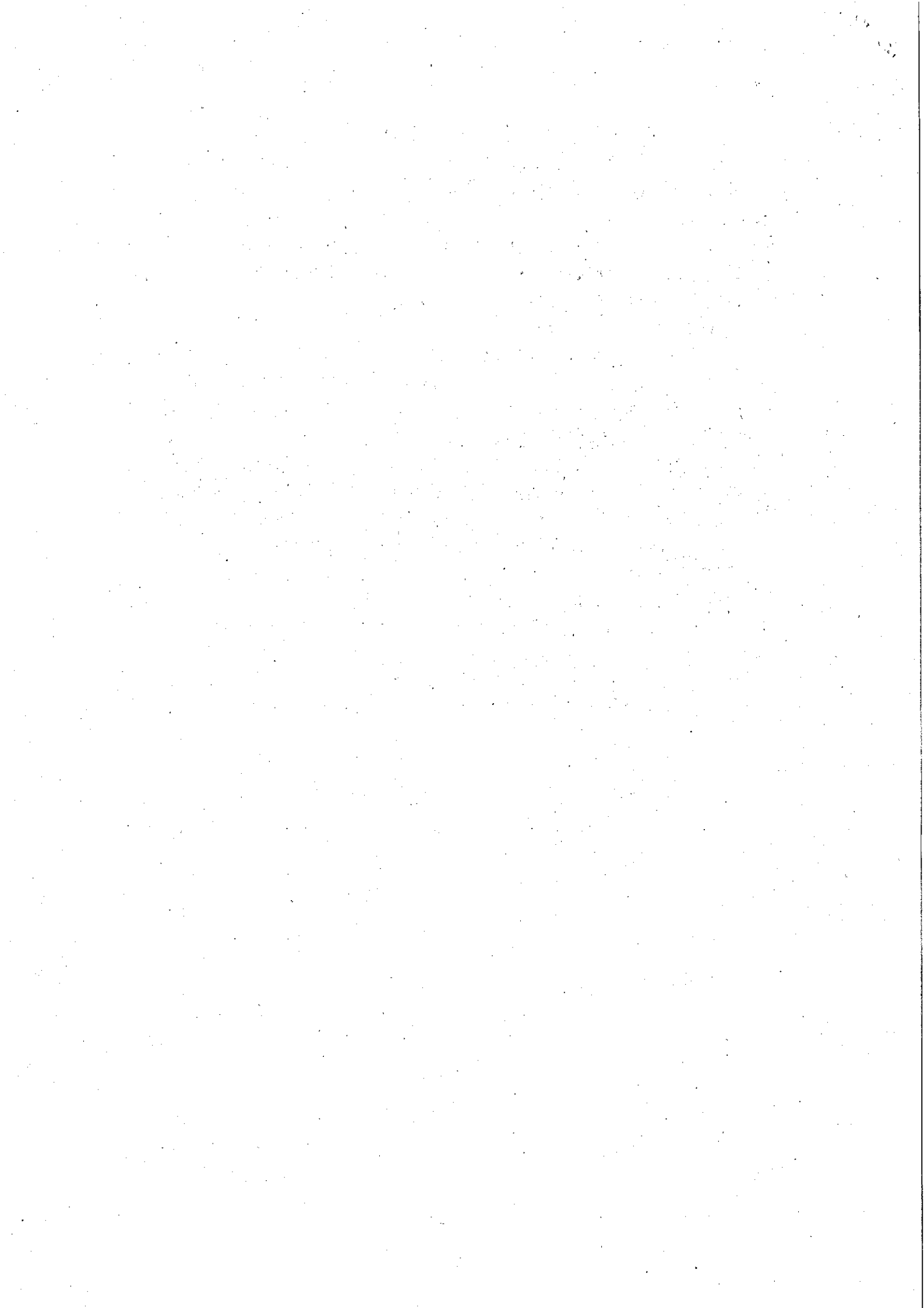
この取りまとめでは、死亡事故等の重大事故の発生前、発生時、発生後の一連のプロセスにおける子どもや周囲の状況、時系列の対応などを検証し、検証の結果を重大事故の再発防止に役立てていくことが極めて重要であることから、地方自治体において検証を実施するよう提言を受けた。

今般、この取りまとめを踏まえ、地方自治体が行う死亡事故等の重大事故の検証の参考となるよう、検証を実施する際の基本的な考え方、検証の進め方等を別紙のとおり定め、平成28年4月1日から取り扱うこととしたので通知する。

今後、地方自治体において、本通知に基づき教育・保育施設等における子どもの死亡事故等の重大事故の検証が行われることにより、重大事故の再発防止に関する取組の進展が期待されるものである。

については、管内の市町村（特別区を含む。）、関係機関及び施設・事業者等に周知いただくとともに、その運用に遺漏のないようお願いする。

なお、本通知は地方自治法（昭和22年法律第67号）第245条の4第1項に規定する技術的助言として発出するものであることを申し添える。



## 別紙

### 地方自治体による教育・保育施設等における重大事故の再発防止のための 事後的な検証について

#### 第1 基本的な考え方

##### 1 目的

検証は、特定教育・保育施設、特定地域型保育事業、地域子ども・子育て支援事業、認可外保育施設及び認可外の居宅訪問型保育事業（以下「教育・保育施設等」という。）における子どもの死亡事故等の重大事故について、事実関係の把握を行い、死亡した又は重大な事故に遭った子どもやその保護者の視点に立って発生原因の分析等を行うことにより、必要な再発防止策を検討するために行う。

##### 2 実施主体

###### (1) 検証の実施主体

行政による児童福祉法（平成22年法律第164号）に基づく認可権限、子ども・子育て支援法（平成24年法律第65号）に基づく確認権限等を踏まえ、死亡事故等の重大事故の検証の実施主体については、「認可外保育施設」及び「認可外の居宅訪問型保育事業」における事故に関しては都道府県（指定都市、中核市を含む。）とし、「特定教育・保育施設」、「特定地域型保育事業」、「地域子ども・子育て支援事業」における事故に関しては市町村とする。

###### (2) 都道府県と市町村の連携

市町村が検証を実施する場合には、都道府県が支援を行う。また、都道府県が検証を実施する場合、市町村は協力することとし、検証の実施は、都道府県と市町村が連携して行うものとする。

なお、都道府県が行う市町村に対する支援の例として、

- ① 認可外保育施設及び認可外の居宅訪問型保育事業の検証を行うこととなる都道府県において、あらかじめ検証組織の委員候補者として適当な有識者（例えば、学識経験者、医師、弁護士、教育・保育関係者、栄養士（誤嚥等の場合）、各事業に知見のある者（地域子ども・子育て支援事業の場合）等）をリストアップしておき、市町村が実際に検証組織を設ける際に、必要に応じ、当該リストの有識者から都道府県が委員を紹介する。
- ② 都道府県内における検証事例の蓄積を行い、実際に検証を行う際に技術的援助を行う。
- ③ 定期的に行っている認可権に基づく指導監査の状況についての情報提供や、当該権限を根拠とした当該事故についての資料収集、事実確認への協力を行う。

- ④ 検証組織について、必要に応じ、オブザーバー参加や共同事務局となるなどの協力を検討する。
- ⑤ これらを円滑に進めるため、都道府県と市町村の間で、市町村が集まる会議や個別の市町村との連絡会議などにおいて、あらかじめ協議をすることなどが考えられる。

### 3 検証の対象範囲

死亡事故（注）の検証については、事例ごとに行う。

（注）SIDS（Sudden Infant Death Syndrome：乳幼児突然死症候群）や死因不明とされた事例も、事故発生時の状況等について検証を行う。

なお、死亡事故以外の重大事故として国への報告対象となる事例の中で、都道府県又は市町村において検証が必要と判断した事例（例えば、意識不明等）についても検証を実施する。（本通知において、地方自治体が検証を行うものを「死亡事故等の重大事故」という。）

都道府県又は市町村が検証を実施する死亡事故等の重大事故以外の事故やいわゆるヒヤリハット事例等については、各施設・事業者等において検証を実施する。

### 4 検証組織及び検証委員の構成

#### （1）検証組織

都道府県又は市町村における死亡事故等の重大事故の検証に当たっては、外部の委員で構成する検証委員会を設置して行う。

#### （2）検証委員の構成

検証組織の委員については、教育・保育施設等における重大事故の再発防止に知見のある有識者とする。例えば、学識経験者、医師、弁護士、教育・保育関係者、栄養士（誤嚥等の場合）、各事業に知見のある者（地域子ども・子育て支援事業の場合）等が考えられる。

また、検証委員会における検証に当たっては、必要に応じて関係者の参加を求める。

### 5 検証委員会の開催

- （1）死亡事故については、事故発生後速やかに検証委員会を開催する。また、死亡事故以外の重大事故については、年間に複数例発生している地域等、随時開催することが困難な場合、複数例を合わせて検証委員会を開催することも考えられる。

なお、検証については、事故発生の事実把握、発生原因の分析等を行い、必要な再発防止策を検討するものであり、関係者の処罰を目的とするものではないことを明確にする。

- (2) 検証を行うに当たって、関係者から事例に関する情報の提供を求めるとともにヒアリング等を行い、情報の収集及び整理を行う。この情報を基に、関係機関ごとのヒアリング、現地調査その他の必要な調査を実施し、事実関係を明らかにするとともに発生原因の分析等を行う。あわせて、調査結果に基づき、事故発生前・発生時の状況や発生後の対応等に係る課題を明らかにし、再発防止のために必要な改善策を検討する。

また、プライバシー保護の観点から、委員会は非公開とすることも考えられる。公開又は非公開の範囲については、プライバシー保護及び保護者の意向に十分配慮した上で、個別事例ごとに関係者を含めて十分に協議する。関係者へのヒアリングのみ非公開とするなど、「一部非公開」等の取扱いも考えられる。

なお、調査や検証を行う立場にある者に対し、これらの業務に当たって知り得たことについて、業務終了後も含み守秘義務を課すことに留意する。

- (3) 検証を行うに当たっては、保護者や子どもの心情に十分配慮しながら行う。

## 6 報告等

- (1) 検証委員会は、検証結果とともに、再発防止のための提言をまとめ、都道府県又は市町村に報告する。
- (2) 都道府県又は市町村は、プライバシー保護及び保護者の意向に十分配慮した上で、原則として、検証委員会から提出された報告書を公表することとし、国へも報告書を提出する。あわせて、速やかに報告書の提言を踏まえた具体的な措置を講じ、各施設・事業者等に対しても具体的な措置を講じることを求める。また、都道府県又は市町村は、講じた措置及びその実施状況について自ら適時適切に点検・評価し、各施設・事業者等が講じた措置及びその実施状況についても適時適切に点検・評価する。
- (3) 都道府県又は市町村は、検証委員会の報告を踏まえ、必要に応じ、関係機関、関係者に対し指導を行う。

## 第2 具体的な検証の進め方

### 1 事前準備

#### (1) 情報収集

検証の対象事例について、事務局は都道府県又は市町村に提出された事故報告等を通じて、下記の①から⑨の事項に関する情報収集を行う。この場合、事務局は、必要に応じて施設や事業者等からヒアリングを行う。市町村が実施する場合は都道府県の協力を得て行う。

- ① 子どもの事故当日の健康状態など、体調に関すること等（事例によっては、家族の健康状態、事故発生の数日前の健康状態、施設や事業の利用開始時の健康状態の情報等）
- ② 死亡事故等の重大事故に至った経緯
- ③ 都道府県又は市町村の指導監査の状況等
- ④ 事故予防指針の整備、研修の実施、職員配置等に関すること（ソフト面）
- ⑤ 設備、遊具の状況などに関すること（ハード面）
- ⑥ 教育・保育等が行われていた状況に関すること（環境面）
- ⑦ 担当保育教諭・幼稚園教諭・保育士等の状況に関すること（人的面）
- ⑧ 事故発生後の対応（各施設・事業者等及び行政の対応）
- ⑨ 事故が発生した場所の見取り図、写真、ビデオ等

#### (2) 資料準備

- ① 「(1) 情報収集」で収集した情報に基づき、事実関係を時系列にまとめ、上記(1)の内容を含む「事例の概要」を作成する。「事例の概要」には、その後、明らかになった事実を随時追記していき、基礎資料とする。
- ② 当該施設・事業所等の体制等に関する以下のアからオの内容を含む資料を作成する。
  - ア 当該施設・事業所等の組織図
  - イ 職種別職員数
  - ウ 利用子ども数
  - エ クラス編成等の教育・保育体制等
  - オ その他必要な資料
- ③ 検証の方法、スケジュールについて計画を立て資料を作成する。
- ④ その他(検証委員会の設置要綱、委員名簿、報道記事等)の資料を準備する。

### 2 事例の内容把握



会議初回には、その目的が再発防止策を検討するためのものであり、関係者の処罰を目的とするものでないことを検証委員全員で確認した上で、検証の対象となる事例の内容を以下の項目に留意し、把握する。

(1) 確認事項

- ① 検証の目的
- ② 検証方法（関係者ごとのヒアリング、現地調査等による事実関係の確認、問題点・課題の抽出、問題点・課題に関する提案事項の検討、報告書の作成等）
- ③ 検証スケジュール

(2) 事例の内容把握

- ① 事前に収集された情報から事例の概要を把握する。
- ② 疑問点や不明な点を整理する。

3 問題点・課題の抽出

事例の事実関係が明確になった段階で、それを基に、なぜ検証対象の死亡事故等の重大事故が発生したのか、本事例が発生した背景、対応方法、組織の体制、その他の問題点・課題を抽出し、再発防止につなげる。抽出の過程で、さらに事実関係を明確化する必要がある場合、事務局又は検証委員会によるヒアリングや現地調査等を実施する。

この作業を徹底して行うことが、その後の具体的な提言につながることから、特に時間をかけて検討を行うとともに、検討に当たっては、客観的な事実、データに基づき建設的な議論を行うことが期待される。

4 検証委員会における提言

事例が発生した背景、対応方法、組織上の問題等、抽出された問題点・課題を踏まえ、その解決に向けて実行可能性を勘案しつつ、具体的な対策を講ずべき主体ごとに提言を行う。

なお、各施設・事業者等の対応など早急に改善策を講じる必要がある場合、検証の経過において、まず早急に講ずべき改善策について提言を行うことを考える必要がある。

その際、提言を受けた都道府県、市町村及び各施設・事業者等は、検証の全体の終結を待たずにできるだけ早急に具体的な措置を講じることも考える必要がある。

5 報告書

(1) 報告書の作成

① 事務局は、報告書に盛り込むべき以下のアからケの内容例を参考に、それまでの検証組織における審議結果を踏まえ報告書の素案を作成する。

ア 検証の目的

イ 検証の方法

ウ 事例の概要

エ 明らかとなった問題点や課題

オ 問題点や課題に対する提案（提言）

カ 今後の課題

キ 会議開催経過

ク 検証組織の委員名簿

ケ 参考資料

② 報告書の内容を検討、精査する。

③ 検証組織は報告書を取りまとめ、都道府県又は市町村に提出する。

## (2) 公表

各施設・事業所等における死亡事故等の重大事故について検証を行うことは、その後の事故の再発防止に密接に関連するものであり、事故に遭った子どもや保護者の意向にも配慮しつつ、原則として検証結果は公表すべきである。公表に当たっては、個人が特定される情報は削除する等、プライバシーの保護について十分配慮する。なお、公表の際には国に報告書を提出する。

## (3) 提言を受けての具体的な措置等

都道府県又は市町村は、報告書の提言を受けて、速やかに具体的な措置を講じるとともに、講じた措置及びその実施状況について自ら適時適切に点検・評価する。また、各施設・事業者等が講じた措置及びその実施状況についても、都道府県又は市町村が適時適切に点検・評価する。

## 第3 検証に係る指導監査等の実施について

### (1) 死亡事故等の重大事故が発生した場合の指導監査等について

死亡事故等の重大事故が発生した場合、必要に応じて事前通告なく、就学前の子どもに関する教育、保育等の総合的な提供の推進に関する法律（平成18年法律第77号。以下「認定こども園法」という。）に基づく指導監査、児童福祉法に基づく指導監査及び指導監督、子ども・子育て支援法に基づく指導監査（以下「指導監査等」という。）を実施する。また、指導監査等の実施については、以下の表を参照すること。

○指導監査等の対象となる施設・事業、実施主体、根拠法及び監査指針等

施設・事業	指導監査等の実施主体	根拠法	監査指針等
・特定教育・保育施設 ・特定地域型保育事業	市町村	子ども・子育て支援法	子ども・子育て支援法に基づく特定教育・保育施設等の指導監査について（平成27年12月7日府子本第390号、27文科初第1135号、雇児発1207第2号）
幼保連携型認定こども園（*）	都道府県 指定都市 中核市	認定こども園法	「就学前の子どもに関する教育、保育等の総合的な提供の推進に関する法律に基づく幼保連携型認定こども園に対する指導監査について」（平成27年12月7日府子本第373号、27文科初第1136号、雇児発1207第1号）
保育所（*）	都道府県 指定都市 中核市	児童福祉法	「児童福祉行政指導監査の実施について」（平成12年4月25日雇児発第471号）
地域型保育事業（*）	市町村	児童福祉法	「児童福祉法に基づく家庭的保育事業等の指導監査について」（平成27年12月24日雇児発1224第2号）
・認可外保育施設 ・認可外の居宅訪問型保育事業	都道府県 指定都市 中核市	児童福祉法	「認可外保育施設に対する指導監督の実施について」（平成13年3月29日雇児発第177号）

\* なお、上記の表のうち、幼保連携型認定こども園及び保育所については、都道府県と市町村の双方が指導監査等を実施することになるが、この場合、都道府県と市町村は互いに連携して指導監査等を実施する。

(2) 第2の1(1)の情報収集については、死亡事故等の重大事故の発生前までに実施した指導監査等の状況及び当該事故に係る指導監査等の結果を活用し、事実関係を整理する。

(3) 死亡事故等の重大事故が発生した各施設・事業に対する当該事故後の指導監査等においては、当該事故と同様の事故の再発防止策がとられているか等、検証結果を踏まえた措置等についても確認すること。

(参考) 検証の進め方の例

検証は、下記の図のような流れで実施する。

