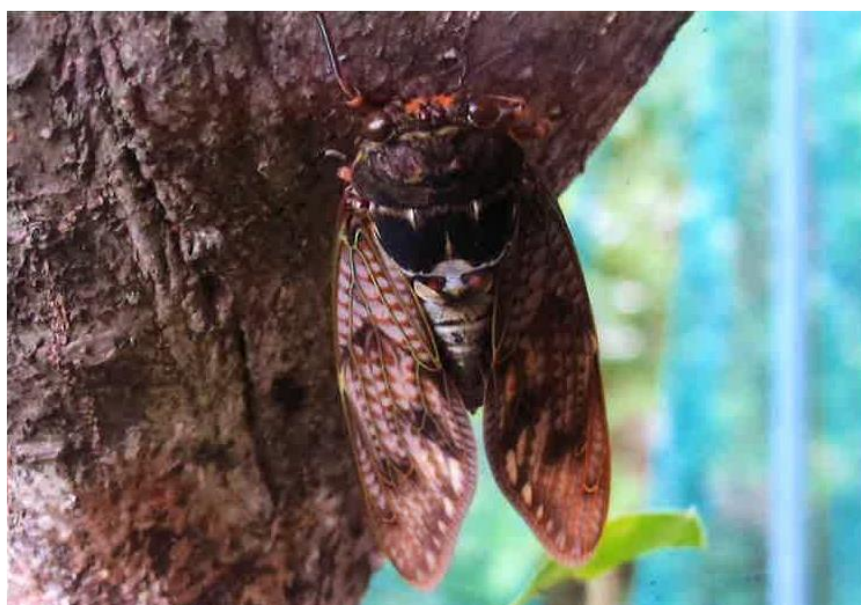


2020年 市民自然環境調査

みぢかな季節かんじ隊

調査結果報告書（セミ）



目次

- | | |
|---------|-----------|
| 1 調査の目的 | 5 調査地点 |
| 2 調査の内容 | 6 隊員の声・写真 |
| 3 調査の結果 | 7 参考資料 |
| 4 調査データ | 8 事務局より |



令和2年10月
前橋市
環境部環境森林課

1 調査の目的

環境基本計画が位置づける5つの環境像の一つ「市民・事業者が主体的に環境保全活動に参加するまち」を実現するために、次世代を担うこども達をはじめ広く市民に対して自然環境調査を実施しています。身近な生物を通じて自然に触れ、継続して調査をすることによって前橋市域の自然環境やその変化を知り、環境保全に対する意識啓発を図ることを目的にセミの調査を実施しました。

2 調査の内容

調査の対象は、対象地域が市内各所にあること、私たちが身近な自然（季節）として感じられることを考慮し、「セミ（アブラゼミ・ミンミンゼミなど）」としました。

(1) 調査の概要

- ①調査テーマ セミの種類・初確認日などの調査
- ②調査期間 令和2年7月1日（水）～8月31日（月）

(2) 調査員の活動

- ①調査に参加してくれる方を募集しました。（調査に参加した方を「隊員」といいます。）
- ②隊員は、身近な場所で聞いたセミの鳴き声や、セミの抜け殻などからセミの種類を分類し、「確認日」や「時間帯」、「セミのいた場所」などを記録しました。
- ③調査の結果は調査票にまとめ、事務局に提出いただきました。

3 調査の結果

- 調査隊員数：21名
- 調査地点数：87地点
（※同一地点で種類が異なるセミを確認した場合は、別地点として集計しました。）
- 確認種類（延地点数）

アブラゼミ	ミンミンゼミ	ツクツクボウシ	ヒグラシ	その他
26地点	25地点	20地点	7地点	9地点

〈参考〉前橋地方気象台の観測データ（セミ）

観測	アブラゼミ	ミンミンゼミ	ツクツクボウシ
初鳴日	7月31日	8月1日	8月7日
平年差	-1	-6	-3
昨年差	-2	-1	-20

平年差（昨年差）が、正の数の場合「平年（昨年）より遅い日数」、負の数の場合は、「平年（昨年）より早い日数」を示しています。

4 調査データ

アブラゼミ		(26地点 19人)										
調査番号	調査員No.	調査場所			調査結果							
		住所	名称	周辺環境	初確認日	時間帯	セミのいた場所		他の確認日			
1	1	下増田町	前橋厄除大師の境内	公園や街路樹	7月27日	6~11時		桜など広葉樹				
2	3	池端町	自宅前の竹藪	住宅街	7月31日	11~14時		その他	竹藪			
3	7	朝倉町	自宅横広瀬河畔	公園や街路樹	8月14日			桜など広葉樹		以降も		
4	16	粕川町中之沢	自宅	森・林	8月4日	14~16時		桜など広葉樹		8/28まで毎日		
5	21	7	箱田町		8月3日	6~11時		桜など広葉樹				
6	24	8	亀泉町	自宅から約300m位東の雑木林	森・林	7月30日	14~16時	桜など広葉樹		7/31, 8/1~31		
7	28	9	元総社町	自宅	住宅街 その他	学校 (南小)	9月1日	11~14時	桜など広葉樹			
8	31	10	平和町二丁目	自宅	住宅街		7月16日	16~19時	桜など広葉樹			
9	34	11	上泉町	自宅前	森・林			16~19時	桜など広葉樹		8/2	
10	37	12	馬場町	自宅	公園や街路樹 森・林 田んぼ・畑		7月21日	14~16時	桜など広葉樹		7/25	
11	41	13	下長磯町		住宅街 田んぼ・畑		7月	11~14時	果樹			
12	43	14	江木町	自宅	住宅街		7月28日	6~11時	その他	庭木 (ハナミズキ)	7/31, 8/1, 5, 9/1	
13	44	15	勝沢町	自宅	その他	農村住宅	8月10日	16~19時	桜など広葉樹		8/14, 18~20, 23, 25	
14	47	16	小相木町	自宅付近	住宅街		7月14日	14~16時	その他	川の端の樹		
15	50	17	総社町植野	天狗岩用水	森・林		8月1日	6~11時	桜など広葉樹			
16	53	18	上泉町	自宅庭	住宅街		7月22日		果樹			
17	56	19	大手町	前橋公園	公園や街路樹 森・林		7月23日	その他	22~23時	その他	切り株	8/10, 25
18	60	20	下増田町	自宅近辺 (周り4~5ヶ所)	住宅街 田んぼ・畑		8月4日	14~16時 16~19時	その他	家の外壁2件	8/16(別々の家壁)	
19	62	20	青柳町	雀様 (スズメの宮) 周辺	その他	お宮境内	8月1日	11~14時	桜など広葉樹		8/20	
20	65	20	粕倉町	ぐんま フラワーパーク	公園や街路樹		9月3日	11~14時	その他	いろいろ		
21	71	20	二之宮町	二之宮クリニック近辺の 農家 (一般宅)の木々	住宅街		7月27日	11~14時				8/23
22	74	20	西大室町	大室公園 (南側パーキング付近)	公園や街路樹		8月1日	11~14時	マツなど針葉樹 桜など広葉樹			8/23
23	76	20	総社町	蛇穴山古墳他 (総社公民館付近)	その他	古墳	7月29日	11~14時	桜など広葉樹			8/8, 17
24	78	20	下増田町	下増田町研修センター (前橋フットボールセン ター北側)	森・林		8月2日	11~14時	桜など広葉樹			8/3, 23, 9/4
25	82	20	駒形町	ナカダイ様(新須永橋) ~駒形インターチェンジ (植え込み木々)	田んぼ・畑		8月4日	11~14時	桜など広葉樹			8/7
26	84	21	上佐鳥町	自宅	その他	農村集落	7月15日	6~11時	桜など広葉樹			8/1, 4

ニイニゼミ		(7地点 5人)										
調査番号	調査員No.	調査場所			調査結果							
		住所	名称	周辺環境	初確認日	時間帯	セミのいた場所		他の確認日			
1	10	3	朝倉町	自宅横広瀬河畔	公園や街路樹		7月15日	11~14時		桜など広葉樹		7/16, 17, 18, 26...
2	13	4	総社町二丁目	河川敷のゲートボール場	その他	河川敷の藪	7月9日	16~19時		その他	雑木林	
3	20	6	粕川町中之沢	自宅	森・林		7月19日	その他	19:20			8/28まで度々確認
4	40	12	馬場町	自宅	公園や街路樹 森・林 田んぼ・畑		8月5日	11~14時		桜など広葉樹		
5	68	20	粕倉町	ぐんま フラワーパーク	公園や街路樹		7月3日	11~14時 14~16時		分からない		7/7, 19
6	70	20	荒牧町一丁目	桃木川遊歩道	公園や街路樹		7月5日	6~11時 14~16時		桜など広葉樹		7/12
7	73	20	西大室町	大室公園 (北側パーキング付近)	公園や街路樹		7月14日	11~14時		マツなど針葉樹 桜など広葉樹 その他	いろいろ	

ツクツクボウシ		(20地点 16人)									
調査 番号	調査 員No.	調査場所					調査結果				
		住所	名称	周辺環境		初確認日	時間帯	セミのいた場所		他の確認日	
1	5	2	池端町	自宅前の竹藪	住宅街		8月2日	6～11時	その他	竹藪	
2	9	3	朝倉町	自宅横広瀬河畔	公園や街路樹		8月8日	6～11時	桜など広葉樹		8/14以降度々
3	15	5	大利根町一丁目	大利根中央公園	住宅街		8月16日	16～19時	桜など広葉樹		
4	18	6	粕川町中之沢	自宅	森・林		8月28日	14～16時 (15:00)			8/30, 31
5	26	8	亀泉町	自宅から約300m位東の 雑木林	森・林		8月19日	11～14時	桜など広葉樹		8/20～31
6	30	9	元総社町	自宅	住宅街 その他	学校 (南小)	8月9日	11～14時	桜など広葉樹		8/11, 14, 15, 21～31
7	33	10	平和町二丁目	自宅	住宅街		8月5日	14～16時	桜など広葉樹		
8	39	12	馬場町	自宅	公園や街路樹 森・林 田んぼ・畑		8月12日		分からない		
9	42	13	下長磯町		住宅街 田んぼ・畑		8月25日	11～14時			
10	46	15	勝沢町	自宅	その他	農村住宅	8月13日	16～19時	桜など広葉樹		8/20, 29
11	49	16	小相木町	自宅付近	住宅街		8月17日	6～11時 16～19時	その他	マンション の9階に壁	8/19, 24, 25, 29 31, 9/1
12	52	17	総社町植野	天狗岩用水	森・林		8月6日	16～19時	その他		
13	55	18	上泉町	自宅庭	住宅街		8月15日		果樹		
14	58	19	大手町	前橋公園	公園や街路樹 森・林		7月10日	14～16時	桜など広葉樹		8/10
15	61	20	下増田町	自宅近辺 (周り4～5ヶ所)	住宅街 田んぼ・畑		8月5日	6～11時 11～14時 14～16時 16～19時	果樹 (カキ他)		8/22～9/5毎日
16	64	20	青柳町	雀様 (スズメの宮) 周辺	その他	お宮境内	8月21日	16～19時	桜など広葉樹		8/27
17	67	20	粕倉町	ぐんま フラワーパーク	公園や街路樹		9月3日	11～14時	その他	いろいろ	
18	69	20	荒牧町一丁目	桃木川遊歩道	公園や街路樹		8月13日	14～16時	桜など広葉樹		
19	80	20	下増田町	下増田町研修センター (前橋フットボールセン ター北側)	森・林		8月3日	11～14時	桜など広葉樹		9/4
20	86	21	上佐鳥町	自宅	その他	農村集落	8月16日	6～11時	マツなど針葉樹		8/19, 22, 26

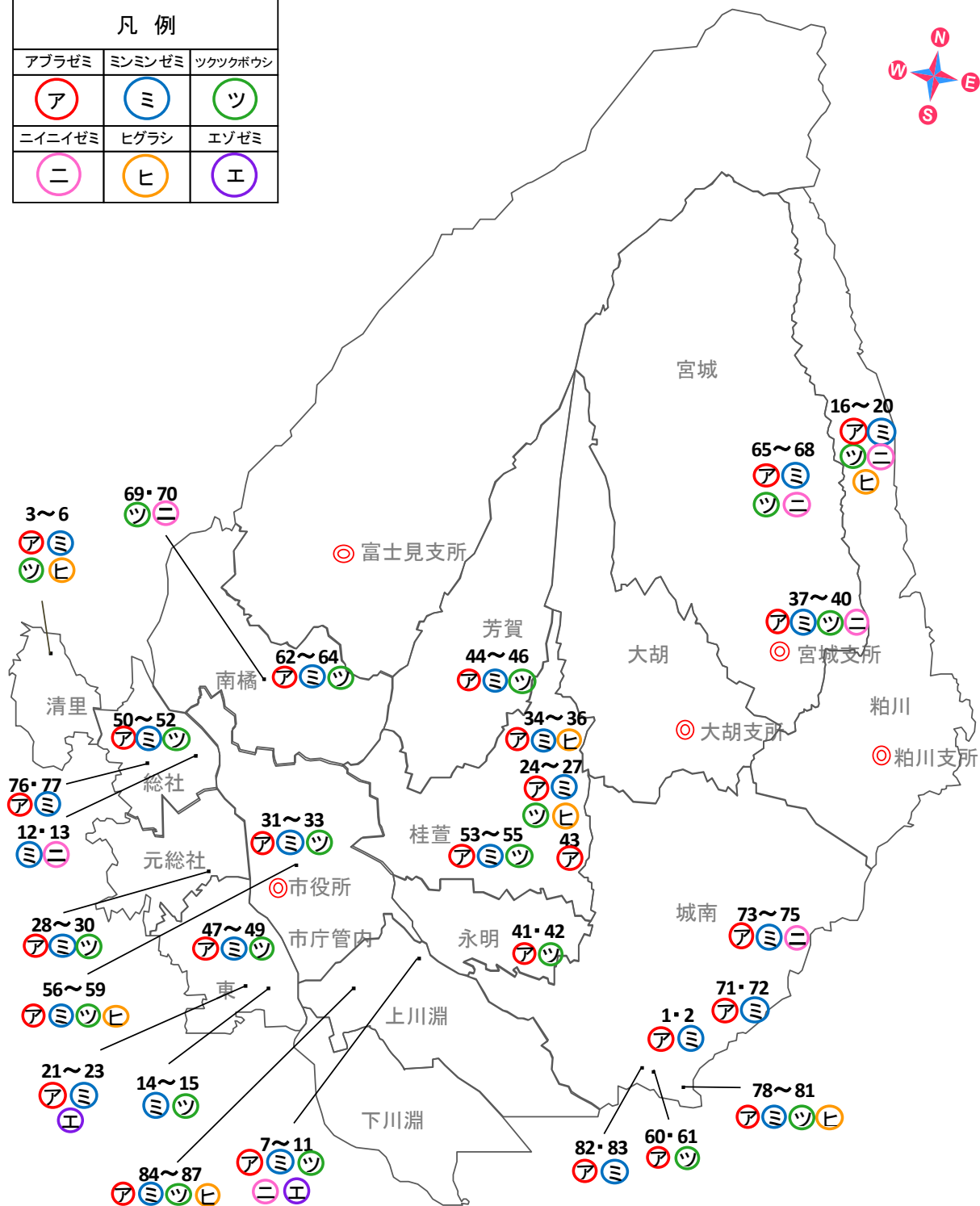
ヒグラシ		(7地点 7人)									
調査 番号	調査 員No.	調査場所					調査結果				
		住所	名称	周辺環境		初確認日	時間帯	セミのいた場所		他の確認日	
1	6	2	池端町	自宅前の竹藪	住宅街		7月21日	6～11時	その他	竹藪	
2	19	6	粕川町中之沢	自宅	森・林		7月9日	その他	19:20		8/28まで度々確認
3	27	8	亀泉町	自宅から約300m位東の 雑木林	森・林		7月22日	6～11時	桜など広葉樹		7/31, 8/1～4
4	36	11	上泉町	自宅前	森・林			16～19時			8/2
5	59	19	大手町	前橋公園	公園や街路樹 森・林		8月10日	22～23時	マツなど針葉樹		
6	81	20	下増田町	下増田町研修センター (前橋フットボールセン ター北側)	森・林		8月23日	16～19時			
7	87	21	上佐鳥町	自宅	その他	農村集落	8月12日	14～16時	分からない		

ミンミンゼミ		(25地点 19人)										
調査番号	調査員No.	調査場所					調査結果					
		住所	名称	周辺環境		初確認日	時間帯		セミのいた場所		他の確認日	
1	2	1	下増田町	前橋厄除大師の境内	公園や街路樹		7月27日	6~11時		桜など広葉樹		
2	4	2	池端町	自宅前の竹藪	住宅街		7月28日	6~11時		その他	竹藪	8/1
3	8	3	朝倉町	自宅横広瀬河畔	公園や街路樹		8月2日	11~14時		桜など広葉樹		8/5以降度々
4	12	4	総社町二丁目	河川敷のゲートボール場	その他	河川敷の敷	7月19日	6~11時		その他	ケヤキ	
5	14	5	大利根町一丁目	大利根中央公園	住宅街		7月30日	6~11時		桜など広葉樹		
6	17	6	粕川町中之沢	自宅	森・林		8月19日	6~11時 (8:45)		桜など広葉樹		8/20, 21
7	22	7	箱田町				7月30日	6~11時		マツなど針葉樹		
8	25	8	亀泉町	自宅から約300m位東の雑木林	森・林		7月29日	11~14時		桜など広葉樹		7/30, 31, 8/1~31
9	29	9	元総社町	自宅	住宅街 その他	学校 (南小)	8月7日	11~14時		桜など広葉樹		8/9, 13
10	32	10	平和町二丁目	自宅	住宅街		7月23日	16~19時		桜など広葉樹		
11	35	11	上泉町	自宅前	森・林			14~16時		桜など広葉樹		8/2
12	38	12	馬場町	自宅	公園や街路樹 森・林 田んぼ・畑		8月7日	14~16時		桜など広葉樹		8/13
13	45	15	勝沢町	自宅	その他	農村住宅	8月19日	16~19時		桜など広葉樹		
14	48	16	小相木町	自宅付近	住宅街		7月12日	6~11時 11~14時 16~19時		分からない		7/21, 26, 28 以後は毎日
15	51	17	総社町植野	天狗岩用水	森・林		7月31日	6~11時		桜など広葉樹		
16	54	18	上泉町	自宅庭	住宅街		7月30日					
17	57	19	大手町	前橋公園	公園や街路樹 森・林		7月12日	14~16時		桜など広葉樹		8/10
18	63	20	青柳町	雀様 (スズメの宮) 周辺	その他	お宮境内	8月1日	16~19時		桜など広葉樹		8/20
19	66	20	粕倉町	ぐんま フラワーパーク	公園や街路樹		9月3日	11~14時		その他	いろいろ	
20	72	20	二之宮町	二之宮クリニック近辺の 農家 (一般宅)の木々	住宅街		7月27日	11~14時				8/23
21	75	20	西大室町	大室公園 (南側パーキング付近)	公園や街路樹		8月1日	11~14時		マツなど針葉樹 桜など広葉樹		8/23
22	77	20	総社町	蛇穴山古墳他 (総社公民館付近)	その他	古墳	7月29日	11~14時		桜など広葉樹		8/8, 17
23	79	20	下増田町	下増田町研修センター (前橋フットボールセン ター北側)	森・林		8月2日	11~14時		桜など広葉樹		8/3, 23, 9/4
24	83	20	駒形町	ナカダイ様 (新須永橋) ~駒形インターチェンジ (植え込み木々)	田んぼ・畑		8月1日	11~14時		桜など広葉樹		8/4~8/7
25	85	21	上佐烏町	自宅	その他	農村集落	7月20日	6~11時		桜など広葉樹		7/22, 25, 8/1

エンゼミ		(2地点 2人)										
調査番号	調査員No.	調査場所					調査結果					
		住所	名称	周辺環境		初確認日	時間帯		セミのいた場所		他の確認日	
1	11	3	朝倉町	自宅横広瀬河畔	公園や街路樹		7月10日	その他	14時, 17時	桜など広葉樹		
2	23	7	箱田町				8月7日	その他	19時すぎ	分からない		

5 調査地点

凡例		
アブラゼミ	ミンミンゼミ	ツクツクボウシ
ア	ミ	ツ
ニイニイゼミ	ヒグラシ	エゾゼミ
ニ	ヒ	エ



6 隊員の声（一部抜粋）・写真



- ・初鳴き日は7/20日～です。
7/20以降 鳴き声はすれどもセミの姿は確認撮れず。
7/27 ミンミンセミ、アブラゼミの合唱で重なり何とか樹木にセミの姿確認した次第。（隊員番号1）
- ・普段意識してセミを観察したことは無かったので、とても良い経験になりました。（隊員番号19）

- ・元気に鳴いているセミの姿を見たかったのですが、木の上の方のたくさん葉が茂っているところで鳴いているので、姿は見えませんでした。（隊員番号5）
- ・7月は異例の長雨、また8月は異例の高温による暑さ、更にコロナと今年は異例づくめです。しかし、8月に入りまさに蝉時雨、田舎の良さを感じた次第です。（隊員番号21）

- ・例年に比べ、初確認が遅く感じた、異常気象なのか？おおさる山の家のイベントで、ハルゼミの抜け殻の数も例年に比べ非常に少なかった。自宅の家の抜け殻もいつもの年の三分の一程度でした。
（温暖化防止、樹木や植物を育て緑が多くなるようにしたいと思います、自然環境、生態系を守りたい。）（隊員番号18）



- ・今年の8月は1ヶ月間猛暑で雷雨が少なく毎日セミの鳴き声が聴けました。毎年鳴き声を詳細に観察していた訳ではありませんが、珍しい年だと思っています。観察地は落葉樹林帯になっていて、セミの環境には適していると思います。（隊員番号8）
- ・今年の夏は今までにない天候不順でありセミの鳴き声が一番少なかったです。（隊員番号15）
- ・毎年夏になると、早朝庭木に止まっている姿や大声で鳴いたり、飛び立つ姿を見えています。そして、足元のセミの出た穴の近くの木や草に「抜け殻」を見つけると、我が家で育った命かと「ひと夏のセミの命」をいとおしく感じたりしています。（隊員番号14）
- ・今年は暑くて外へ出る機会が減ってしまい、セミの鳴き声を聞く回数が減ってしまいました。（隊員番号17）



- ・コロナ渦の最中、外出自粛での生活をする事で毎日がセミ（ツクツクボウシ）と向き合っの調査となりました。前橋市の平均気温平年より3度程高い30℃すれすれの数値結果が出た。これほど機会あるごとに鳴き声の聞こえる夏はまれなことでした。“コロナウイルス疫病退散”と唱えている様子（聞こえる）であり、思わず合掌をして朝・夕に拝む日を過ごせました。（隊員番号20）

7 参考資料

セミの生態

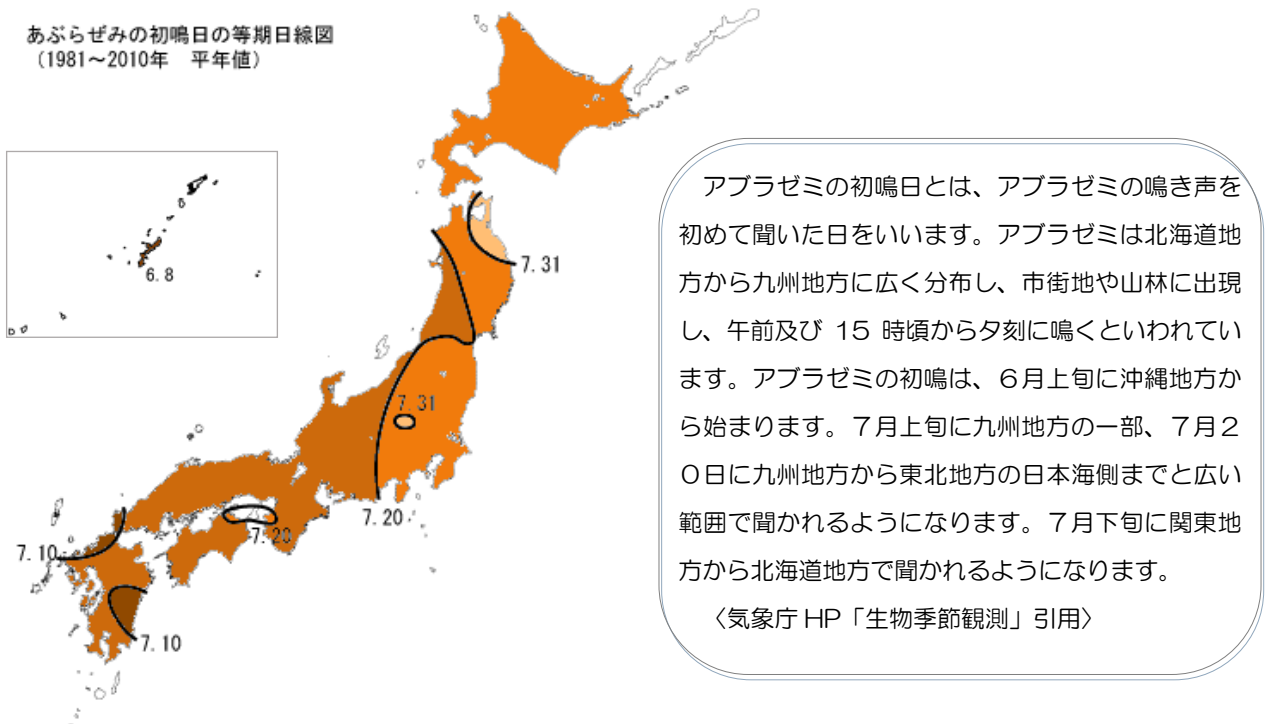
セミの幼虫は土の中で暮らし、植物の根から樹液を吸って成長します。
多くのセミは、成虫になるまで2～5年ぐらいの長い時間がかかります。



セミの特徴

アブラゼミ	日本で最も多く見られ、羽が透き通っていないことが特徴
ミンミンゼミ	山の林などで多く見られるが公園や雑木林でも見ることができ、鳴き声の特徴
ツクツクボウシ	夏の後半に現れ、日が沈んだ直後に最も盛んに鳴く
ヒグラシ	主に薄暗い林の中で見ることができ、早朝と夕方にカナカナと寂しそうな声で鳴く
ニイニイゼミ	サクラやビワの木で多く見ることができ、木の皮に似た色のまだら模様の羽が特徴
エソゼミ	松などの針葉樹林で多く見ることができ、幹に下向きにとまって鳴く

アブラゼミの初鳴日の等期日線図（1981～2010年 平年値）



8 事務局より

隊員の皆様におかれましては、「セミ」の調査にご協力いただき誠にありがとうございました。

前橋地方気象台による今年のアブラゼミとミンミンゼミ、ツクツクボウシの初鳴日は、いずれも平年より早い観測となりました。梅雨明けが遅く、梅雨明け後には猛暑日になるなど、天候の変化に影響を受けたのかもしれませんが、それとも、新型コロナウイルスによる人間生活の変化を感じ取っていたのでしょうか。

今後とも隊員の皆様には、本調査へのご協力をお願いするとともに、日常生活の中におかれましても、身近な生き物に目を向け、触れ合っただけであれば幸いです。

「前橋市環境都市宣言」

前橋市環境都市宣言

私たちのまち前橋は、雄大な赤城山を背景に利根川、広瀬川などの美しい流れと緑豊かな自然に恵まれています。

この環境を楽しみ、守り、育て、将来の世代に引き継いでいくことは、私たちに与えられた権利であり、責任でもあります。

私たちは、恵み豊かな環境を守り、より良い環境を築き、人と自然が共生する環境・文化都市を創造するため、次のことを宣言します。

- 一 環境を汚すことのない、まちづくりを進めます。
- 一 動物や植物と身近にふれあえるよう、地域の自然を守ります。
- 一 美しい川の流れや木々の緑などをいかして、住みよいまちをつくります。
- 一 地球にやさしい環境づくりを、私たちの家庭・地域から始めます。
- 一 みんなで良い環境を守り、つくる活動に参加します。

平成十六年七月二十九日

前橋市環境都市宣言について

本市では平成12年3月に、環境への負荷の少ない循環を基調とした持続的発展可能な社会の構築を目指して、環境基本条例を制定しました。

また、平成16年7月29日には、環境基本条例の精神や基本方針、並びに環境基本計画の5つの環境像をコンセプトとして、本市の環境政策全般に関心をもっていただくために、環境都市宣言を行いました。

このことを市民の方々へ広く普及・浸透させるために、各種イベント等を通じてPRをしていくとともに、「市民の皆様が改めて環境に対して意識を向けていただくとともに、実際に行動していただく」、「環境教育の充実」、「水と緑豊かな環境都市づくり」、「循環型社会のシステムづくり」、「環境活動への市民の皆様や民間事業者の参加」を目指して行きます。

なお、今回の宣言は昭和58年の「市民憲章」、平成元年の「平和都市宣言」「水と緑の健康都市宣言」に続き、前橋市として4つ目の宣言文となります。