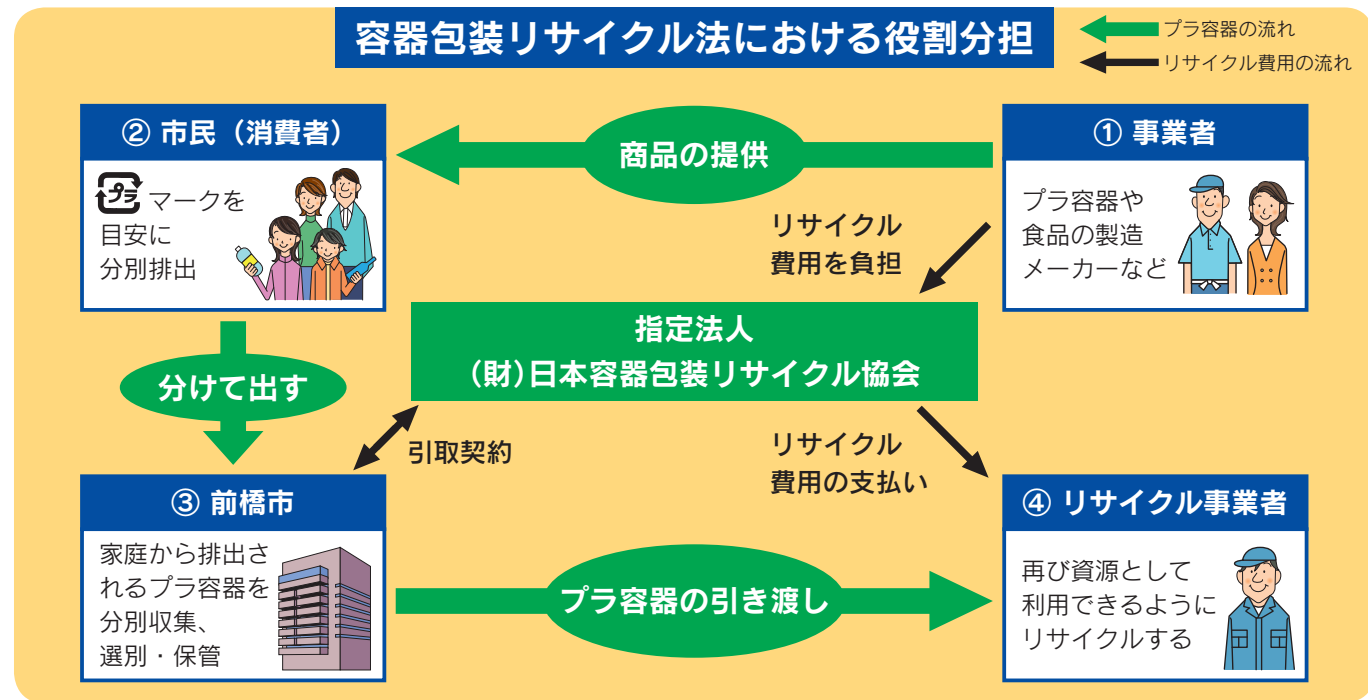


なぜプラ容器だけを分別するの？

プラ容器は、事業者が法律に基づき、費用を負担し再商品化するからです。

前橋市のプラ容器は、「容器包装リサイクル法」という法律に基づいてリサイクルしています。

この法律では、容器や包装材を利用・製造する事業者がリサイクル費用を負担する仕組みになっているため、プラ容器だけを分別する必要があります。プラ容器以外のプラスチックについては、この法律の対象外であり、こうした費用の負担やリサイクルの仕組みがないため、分別収集の対象外になります。



前橋市のプラ容器のゆくえ



前橋市内から出たプラ容器は、荻窪清掃工場へ運ばれます。



手作業で汚れているものや異物などを取り除きます。

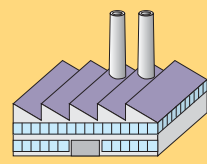


異物などを取り除いたプラ容器を圧縮・梱包します。

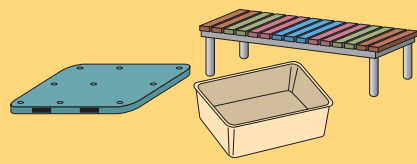


梱包したものは、再生工場へ運ばれます。

再生工場で新しいものに生まれ変わります



鉄や化学製品を作るための燃料



プラスチック製品（パレットやベンチなど）

燃料やプラスチック製品などの原料として再生利用されます。

お問い合わせ先：前橋市 ごみ減量課 電話 898-6272(直通) FAX 223-8524

きちんと分ければ「ごみ」じゃない

プラ容器は大切な資源

なぜ分別が必要なの？ ～分別して資源に～

私たちの暮らしが豊かで便利になるに伴い、使い捨て商品が増え続けています。その結果、ごみは増え、それらがもたらす環境への影響は大きな問題となっています。

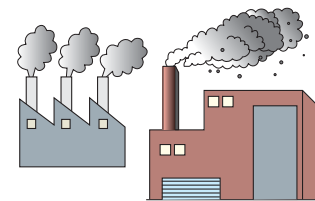
特に「プラ容器」と呼ばれる、お菓子の袋や食品が入っていたパックなどのプラスチックやビニール製の容器包装ごみは、家庭から出るごみの多くを占めています。

これら「プラ容器」をごみとして燃やさず、きちんと分別して「資源」として循環的利用（リサイクル）していくことが、ごみの減量と環境保護につながります。

このまま「ごみ」が増え続けると……

二酸化炭素が増える

ごみ処理場から出る二酸化炭素の量も増え、地球温暖化の原因になってしまいます。



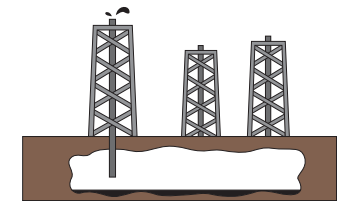
ごみの埋立地がいっぱいになる

処分場を新しく造るには、場所を探すのも大変。また、たくさんのお金がかかります。



石油などの天然資源がなくなる

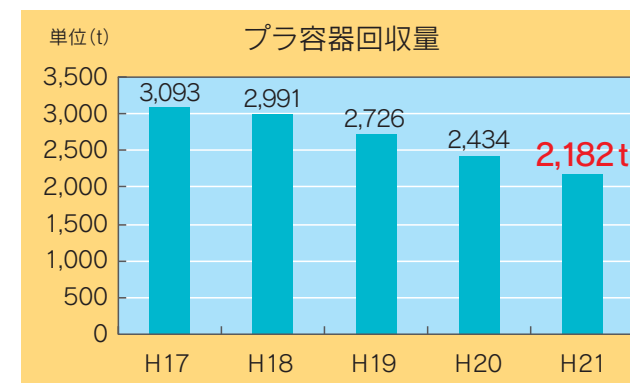
プラ容器は石油が原料。石油は限りある大切な資源です。



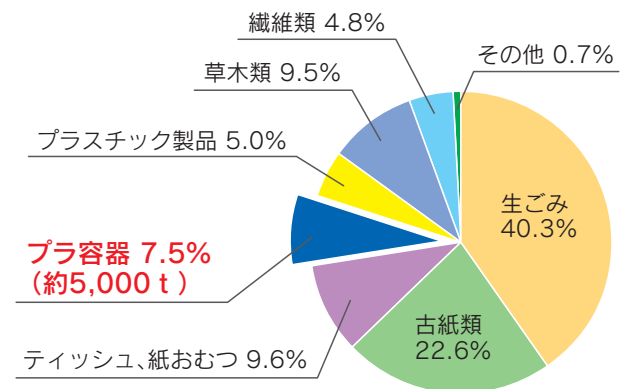
まだまだできる資源化 ～可燃ごみの中にたくさんのプラ容器が！～

前橋市の家庭から出された「プラ容器」の回収量は2,182トン。（平成21年度）ところが、「可燃ごみ」の中には、約5,000トンものプラ容器が含まれていると推計しており、資源として回収される量を上回っています。「プラ容器」としてきちんと分別すれば、さらに可燃ごみが減り、資源の節約や環境への負担を減らすことができます。

●プラ容器回収量の推移



●可燃ごみの組成内訳（平成21年度）



ありますか？プラ容器専用のごみ箱

分別の第一歩は、ごみ箱を分けることです。ごみ箱のまわりを整えて、分けやすい環境にすることで、手間をかけずに分別ができるようになります。

プラ容器の分け方・出し方

プラ容器はどんなもの？



このマークが目印です！

プラ容器とは、プラスチック製の容器（商品が入っていたもの）や包装（商品を包んでいたもの）で、商品を消費したり取り出した時に不要になるものです。

袋
プラ容器
外袋 (PP)
「外袋」が対象となります。



<p>カップ類 カップめん、ヨーグルト、ゼリーなどの容器</p>	<p>トレイ類 生鮮食品、総菜などの容器</p>	<p>パック類 卵、果物、野菜、弁当などの容器</p>	<p>袋類 レジ袋や菓子、食品などの袋</p>
<p>網・ネット類 果物、野菜などを包んだネット類</p>	<p>プラスチック製のふた ペットボトル、びんなどのふた</p>	<p>薬の容器類 飲み薬を包んだ容器</p>	<p>発泡スチロール 生鮮食品の保冷・保存の容器や食品の梱包に使用されたもの</p>

× プラ容器として出せないもの（例）

プラスチック製の商品 (商品を入れる容器や包装ではないもの)

ストロー	プラスチック製のスプーン・フォーク	洗剤の計量スプーン
歯ブラシ	プラスチック製のハンガー	ポリバケツ
プリンター	プラスチック製のおもちゃ	ビデオテープやCD、それらのケースなど

汚れが落としにくいプラ容器

洗にくい形のために汚れを落とすことが困難なもの
チューブ類など

洗うために水を多量に必要とするもの
納豆のパックなど

洗剤で洗わなければ汚れが落ちないもの
食用油の容器、油で汚れたものなど

※汚れが落ちたものは、「プラ容器」として出してください。

「可燃ごみの日」に出してください

ペットボトル

このマークのついたボトル
PET

「資源ごみの日」
(富士見地区は「ペットボトルの日」)
に出してください。

医療用輸液パックやチューブ類など

マークが付いていても、「可燃ごみの日」に出してください。

プラ容器の出し方 ~汚れは軽く水洗い~

- 1 中身を使いきる
- 2 汚れを水で洗い流す
- 3 よく水をきる
- 4 指定袋に入れる

残り水などを利用して汚れを落とす

ラベルは、はがさなくてよい

集積場所へ出してください

汚れを洗い落としてから出してください



汚れているからといって、安易に「可燃ごみ」にするのはやめましょう。



マークが付いていても、洗っても中身の残るものや、べとついて汚れているものは、「可燃ごみの日」に出してください。



プラ容器の分別ポイント！

- 1 プラマークを確認
プラ容器には、プラマークが付いています。マークを目印に分別してください。
- 2 中身を残さない
軽く水洗いして汚れを落とし、水気を取って出してください。
- 3 決められた日に出す
ごみ収集カレンダーをよく確認し、「プラ容器の日」に出してください。