

まえばしし ^だ前橋市のごみの出し方

にほんごほん
(やさしい日本語版)

^だごみ出しルールを^{まも}守りましょう！



まえばしし げんりょう
前橋市ごみ減量マスコット「ラジラス」

まえばしし かんきょうぶ げんりょうか
前橋市 環境部 ごみ減量課

でんわ ちよくつう
電話 027-898-6272(直通)

前橋市の ゴミ の 出し方

ゴミは わけて 前橋市の ゴミ袋 に 入れて 出します。

前橋市の ゴミ袋 は スーパーや ドラッグストアに 売っています。



ゴミを 出す時間 と 出す日

◆朝 8時までに 決まっている 場所に 出します。

(夜に 出したら だめです！ ネコやカラスが 食べ物を 散らかします。)

◆ゴミを 出す日は ゴミカレンダーを 見てください。

カレンダーは 市役所や 市民サービスセンターに あります。

日 SUN	月 MON	火 TUE	水 WED	木 THU	金 FRI	土 SAT
1	2 Recyclable 資源	3 Burnable 可燃	4 プラスチック容器	5 Paper・Cloth 紙・衣類等	6 Burnable 可燃	7
8	9	10 Burnable 可燃	11 プラスチック容器	12	13 Burnable 可燃	14
15	16 Recyclable 資源	17 Burnable 可燃	18 プラスチック容器	19 Paper・Cloth 紙・衣類等	20 Burnable 可燃	21
22	23	24 Burnable 可燃	25 Non-Burnable 不燃	26	27 Burnable 可燃	28
29	30 Recyclable 資源					

ごみの^{かた}わけ方

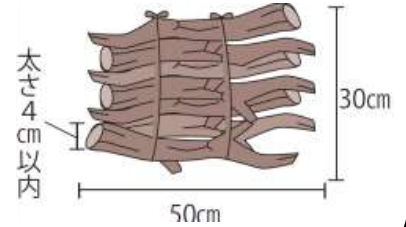
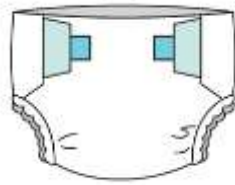
- ^{かねん}可燃ごみ（^{しゅうかん}1週間に^{かい}2回です。）
- ^{ふねん}不燃ごみ（^{げつ}1か月に^{かい}1回です。）
- ^{しげん}資源ごみ（^{しゅうかん}2週間に^{かい}1回です。）
- ^{ぷら}容器^{ようき}（^{しゅうかん}1週間に^{かい}1回です。）
- ^{かみ}紙・^{いるい}衣類^{など}等（^{しゅうかん}2週間に^{かい}1回です。）
- ^{そだい}粗大ごみ
- ^{まえばしし}前橋市が^{あつ}集めないごみ



かねん
可燃ごみ (燃えるごみ)



ふくろ
袋に入れる



かねん 『可燃ごみ』を 出すときの 注意！！

① 「^{なま}生ごみ」を ^だ出すとき

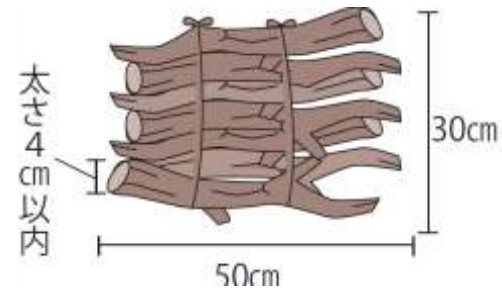
^{すいぶん}水分を ^しっかり ^と取ります (水分を ^と取らないと ^{におい}が します)

② 「^{おむつ}おむつ」を ^だ出すとき

うんちを ^{トイレ}に ^{すて}てから ^{ふくろ}袋に ^いれます

③ 「^{えだき}枝や木」を ^だ出すとき

^{なが}長さ50センチ ^{たか}高さ30センチ ^{ふと}太さ4センチ までです



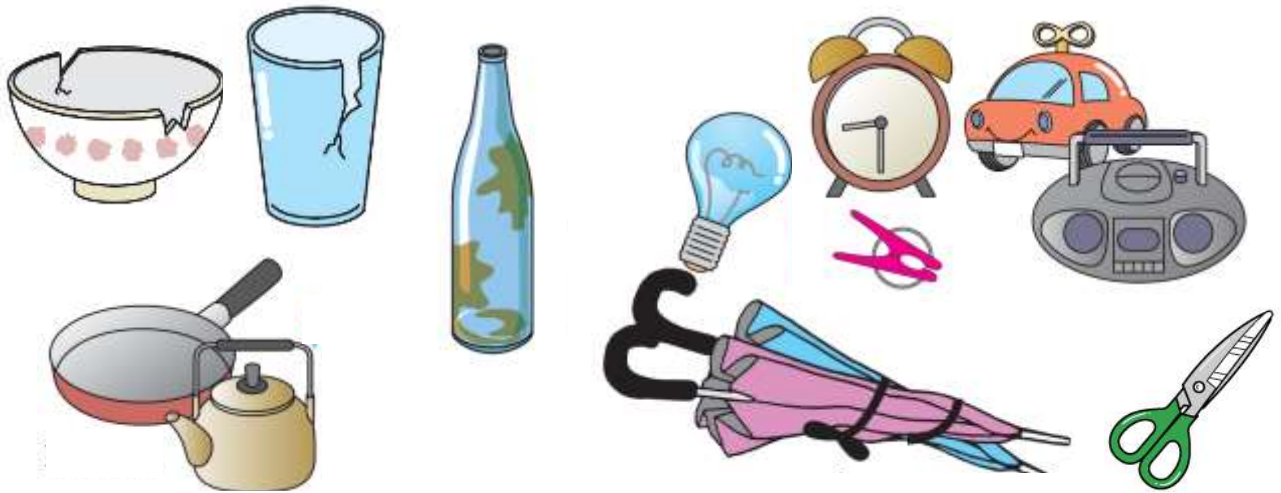
④ ^{きんぞく}金属や ^{ガラス}ガラスが ^{つか}使われているものは 「^{ふねん}不燃ごみ」です

⑤ ^{まえはし}前橋市の ^{ごみ}ごみ ^{ぶくろ}袋 1枚に ^{はい}入りきらないものは ^だ出せません

ふねん も
不燃ごみ (燃えないごみ)



ふくろ い
袋 に入れる



『不燃ごみ』を 出すときの 注意！！

① 「びん」、「かん」を 出すとき

よご 汚れていない びんと かんは 「資源ごみ」に 出します

「不燃ごみ」では 出せません

② 「かさ」を 出すとき

かさは 袋 に入れないで しばって そのまま 出せます

③ 「割れたもの」や「包丁・はさみ・カミソリ」を 出すとき

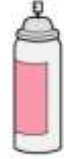
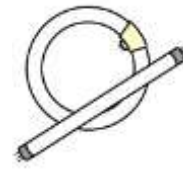
かみ 紙で つつ 包んで 出します

④ 「スプレー缶」、「ガス缶」、「ライター」は 絶対に 不燃ごみに 出さないでください

ごみ 収集車 が 火事になって しまいます

つぎ 次ページの 「資源ごみ」の日に 出してください

しげん
資源ごみ（びん、危険・有害ごみ）



『しげん 資源ごみ（びん、危険・有害ごみ）』を 出すときの ちゅうい 注意！！

① なか 中に ^{のこ}ものが残っているときは ^{つか}使いきってから ^だ出します

② 「びん」は ^{いろ}色で分けて ^だコンテナに出します

とうめいのびん⇒^{しろ}白いコンテナ



ちやいろ 茶色のびん⇒^{ちやいろ}茶色のコンテナ



その他の色^たのびん⇒^{あお}青いコンテナ



③ ^{けいこうかん}「蛍光管」、^{かん}「スプレー缶」、^{かん}「ガス缶」、^{でんち}「電池」、

「ライター」は ^{しげん}「資源」の日に ^ひ黄色いコンテナに ^い入れます

「スプレー缶」、^{かん}「ガス缶」は ^{つか}使いきってから ^{あな}穴をあけずに ^だ出します



しげん
資源ごみ (かん、ペットボトル)



ふくろ い
袋 に入れる



しげん
『資源ごみ (かん、ペットボトル)』を 出すときの ちゅうい
注意！！

① なか 中に ものが のこ 残っている ときは つか 使いきってから だ 出します

② 「ペットボトル」は ふたと ラベルを とります
ふたと ラベルは 「プラ容器」に 出します



③ 「ペットボトル」と「缶」は かん 袋を べつ 別にします。

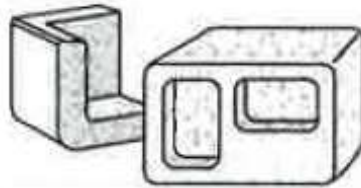


ようき
プラ容器



ふくろ い
袋 に入れる

・「プラ容器」には、の絵があります。



『プラ容器』を 出すときの 注意！！

① なか 中に ものが のこ 残っている ときは つか 使いきってから だ 出します

② よごれている ときは あら 洗ってから だ 出します

(しょっき 食器を あら 洗ったあとに のこ 残っている 水をつか つかいましょう)

③ あら 洗っても よごれが とれないものは かねん 可燃ごみに だ 出します

かみ いるいなど
紙・衣類等

①から⑥の種^{しゅるい}類にわ^わけてだ^だしてくだ^{くだ}さい。

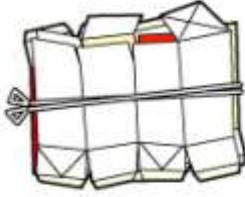
こ^こし^し 古紙（いらなくな^{いらなくな}った紙）※雨の日もだ^だせ^せます！



①新聞・折込チラシ
しんぶん おりこみ



②段ボール
だん



③紙パック
かみ



④雑誌
ざっし



⑤その他の紙
た かみ

いるいなど いるい 衣類等（衣類、バッグ、ぬいぐるみ、靴等）※雨の日もだ^だせ^せません！

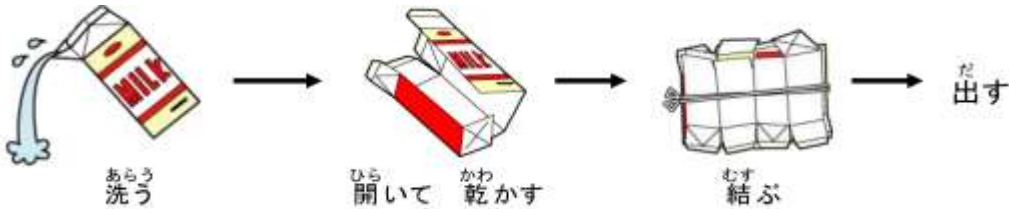


⑥衣類等
いるいなど

一足ずつ
まとめる

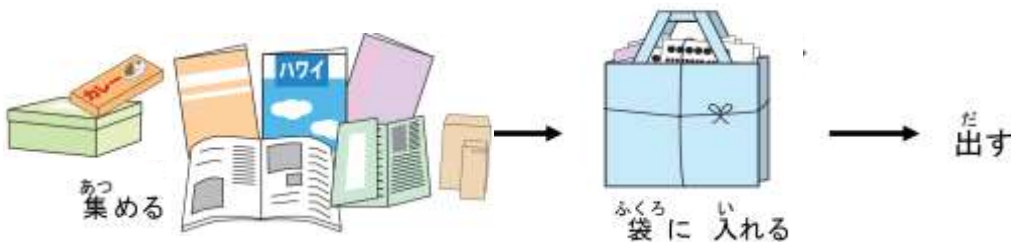
かみ いるいなど 『紙・衣類等』をだ^だ出すときのちゅうい^{ちゅうい}注意！！

① 「紙パック」をだ^だ出すとき



※中がぎんいろ^{ぎんいろ}（シルバー）のものはかねん^{かねん}「可燃ごみ」にだ^だします

② 「その他の紙（紙の箱、紙の袋、コピーの紙など）」をだ^だ出すとき



③ 「衣類」はせんたく^{せんたく}してかわ^{かわ}かしてからとうめい^{とうめい}のふくろ^{ふくろ}（透明の袋）に入れてだ^だします

④ よごれているものはかねん^{かねん}「可燃ごみ」にだ^だします

そだい
粗大ごみ



そだい
『粗大ごみ』を 出すときの注意！！

◆ まえばしし 前橋市の ごみ袋に ぶくろ はい 入らない おお 大きさの ごみは す ごみ捨て場所に ばしょ だ 出せません

① じぶん 自分で せいそうこうじょう 清掃工場に もって いく 行く

② かいしゅう 回収に き 来てもらう

どちらかを えら 選んで ください

① こうじょう 工場へ も 持って行く とき

(1) おぎくぼせいそうこうじょう 荻窪清掃工場 (電話：027-269-0621)

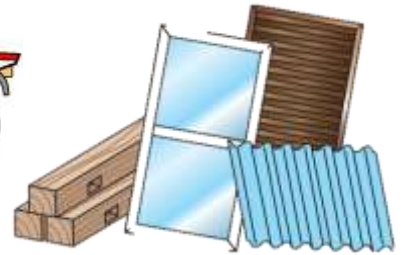
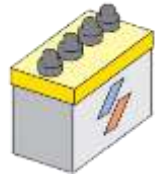
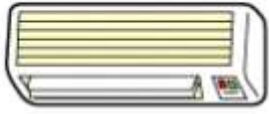
(2) ふじみ 富士見クリーンステーション (電話：027-230-5300)

どちらかに でんわ 電話をして き 聞いてください

② かいしゅう 回収に き 来てもらう とき

せいぶせいそうじむしょ 西部清掃事務所に でんわ 電話をして き 聞いてください (電話：027-253-1009)

まえばしし
前橋市が あつめない ごみ



- ◆ ^すごみ捨て場所に ^だ出せません
^か買った ^{みせ}お店の ^{ひと}人に ^き聞いて ください

ごみ分別アプリを配信しています

収集の日や分別のやり方をチェックできるスマートフォン用アプリです。

日本語のほか、英語、中国語、韓国語、ポルトガル語、ベトナム語があります。

[機能]

- ・ 収集カレンダーの表示
- ・ 収集日の通知
- ・ 資源・ごみ分別ガイド
- ・ 資源・ごみの分別検索
- ・ よくある質問 (FAQ)
- ・ 問い合わせ先

[インストール方法]

各ストアから「さんあーる」で検索
または下のQRコードからインストール



お問い合わせ先：前橋市 ごみ減量課
住所：前橋市 大手町 2-12-1
でんわばんごう
電話番号：027-898-6272
ばんごう
FAX番号：027-223-8524

※ ごみのイラストの一部は、「経済産業省 3R政策」のホームページから使っています。