

資料

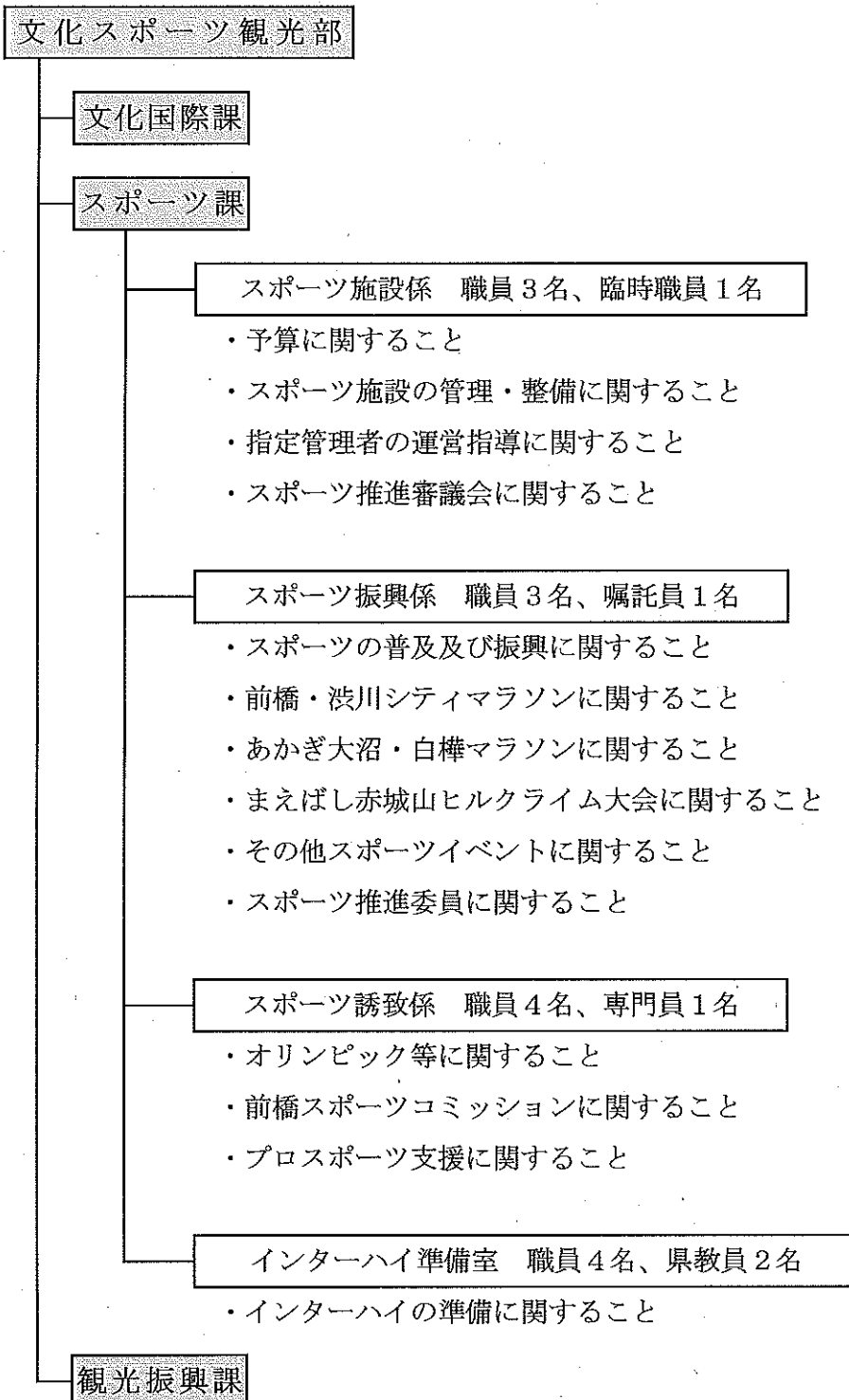
令和元年度
第1回前橋市スポーツ推進審議会

目次

- 1 令和元年度 スポーツ課組織図・・・・・・・・・・・・・・ 1
- 2 令和元年度 主な体育・スポーツ行事・・・・・・・・・・・・ 2～3
- 3 令和元年度 前橋市民スポーツ祭開催日程・・・・・・・・・・ 4
- 4 令和元年度 地区市民運動会開催日程・・・・・・・・・・・・ 5
- 5 前橋スポーツコミッションについて・・・・・・・・・・・・・・ 6
- 6 東京五輪キャンプ地等誘致活動について・・・・・・・・・・・・ 7
- 7 全国高等学校総合体育大会(インターハイ)概要・・・・・・・・ 8～9
- 8 スポーツ施設等の使用料の見直しについて・・・・・・・・・・・・ 10～16

令和元年度 スポーツ課組織図

【平成31年4月1日～】



令和元年度 主な体育・スポーツ行事〔予定〕

行 事 名	期 日	会 場
第 38 回 あかぎ大沼・白樺マラソン大会	8 月 25 日 (日)	赤城大沼湖畔
<p>【概 要】</p> <p>雄大な赤城山の大沼湖畔を舞台に開催しており、今年度で 38 回目の歴史ある大会である。 5 月 7 日から 6 月 14 日までインターネット及び郵送申込でエントリーを受付、2,144 人の参加申込有り。</p>		
前橋市スポーツの祭典 (前橋市民スポーツ祭・地区市民運動会総合開会式)	9 月下旬	前橋テルサ (予定)
<p>【概 要】</p> <p>市内スポーツ関係者を一堂に会し、開会式を行い、あわせて市社会体育功労者の表彰を行う。</p>		
まえばしクリテリウム 2019	9 月 28 日 (土)	特設コース
<p>【概 要】</p> <p>4 回目となる「クリテリウム」市街地内の一般道を使い開催する。 5 月 7 日から 6 月 3 日までインターネット及び郵送申込でエントリーを受付、未就学児からチャンピオンのカテゴリーに 220 人 (キッズ 48 人/一般 172 人) の参加申込有り。</p>		
第 9 回 まえばし赤城山ヒルクライム大会	9 月 29 日 (日)	前橋合同庁舎～ 赤城山総合観光案内所
<p>【概 要】</p> <p>平成 23 年度、群馬 DC をきっかけとした観光まちづくりを目的に開催している。毎年、赤城山を舞台とした全長 20.8 km のコースに、全国各地から多くのヒルクライマーが参加している。 申し込み状況として、インターネット個人協賛枠 (申込期日 5 月 7 日から 5 月 13 日まで) 45 人、インターネット一般枠 (5 月 20 日から 6 月 3 日まで) 3,411 人、スタンプラリーとラリーと郵送申込と合わせ 3,611 人の申し込みがあった。</p>		
前橋市民軽スポーツフェスティバル	11 月 17 日 (日) 24 日 (日)	ヤマト市民体育館前橋他
<p>【概 要】</p> <p>平成 8 年度の第 9 回全国スポレク祭の開催を契機に市民の健康・体力の保持増進を図り生涯スポーツの普及振興を目的に開催する。</p>		
前橋市 優秀指導者・優秀選手表彰式	令和 2 年 2 月下旬	前橋テルサ (予定)
<p>【概 要】</p> <p>本市の優秀指導者・優秀選手を表彰し、指導力・競技力向上とあわせてスポーツ活動の振興継続を喚起する。</p>		

第7回 前橋・渋川シティマラソン	令和2年4月中旬	前橋公園
【概要】 平成31年4月の第6回大会よりコースの一部変更を行い、本陸上競技連盟の公認コースを取得し、より魅力的な都市型フルマラソンとして、前橋・渋川・吉岡の3市町を舞台に開催予定。		

令和元年度 県民体育大会等の日程〔予定〕

大会名	期日	会場	種目	前年度成績
夏季大会(水泳)	8月18日(日)	敷島水泳場	競泳	優勝
秋季大会	11月3日(日) 10日(日)	県内各スポーツ施設	陸上競技等21種目	優勝
100km 駅伝	1月26日(日)	県央コース	駅伝	大会中止
冬季大会(スケート)	2月1日(土)	伊香保リンク	スピードスケート	準優勝
冬季大会(スキー)	2月16日(日)	丸沼高原スキー場	大回転	第4位

令和元年度 前橋市民スポーツ祭（39競技）開催日程

No.	競技（大会名）		開催期日	会場	備考
	総合開会式（スポーツの祭典）		9月下旬	前橋テルサ	
1	野球	町内対抗	8月11日～9月15日	グレースイン前橋市民球場ほか	
2	水泳		8月4日	大渡温水プール	
3	陸上競技		9月22日	前橋総合運動公園群馬県電工陸上競技場	
4	バレーボール	ソフトバレー	8月25日	ヤマト市民体育館前橋	
		実業団・クラブ	9月15日	宮城体育館	
		中学生	9月16日・23日	宮城体育館ほか	
		レディース	11月4日	ヤマト市民体育館前橋	
5	バスケットボール	一般	8月31日・9月1日	ヤマト市民体育館前橋	
		ミニバス	10月19日・20日		
6	サッカー	ジュニア～シニア	7月下旬～9月23日	コーエイ前橋フットボールセンター	
7	バドミントン	町別対抗	5月26日・11月10日	ヤマト市民体育館前橋	
		ダブルス	10月20日	宮城体育館	
8	山岳	秋の市民登山	10月27日	近郊の山岳	
9	ソフトボール	一般男女	9月1日～10月20日	登利平 桃ノ木川グラウンドほか	
		シニア			
		小中学生			
10	卓球	個人	10月14日	ヤマト市民体育館前橋	
		団体	2月11日		
11	テニス	ダブルス	5月11日～5月26日	前橋総合運動公園Gスポーツ テニスコート	
		シングルス	9月8日～10月6日		
12	ソフトテニス	中学生学年別大会	8月19日・21日	前橋総合運動公園Gスポーツテニスコート Gスポーツ三俣テニスコート	
		秋季大会	9月16日		
13	柔道		10月20日	ヤマト市民体育館前橋	
14	剣道		10月6日	ヤマト市民体育館前橋	
15	弓道	高校の部	9月7日	ヤマト市民体育館前橋弓道場	
		一般の部	10月14日		
16	空手道		9月16日	ALSOKぐんま武道館	
17	ウェトリディング		11月3日	ヤマト市民体育館前橋	
18	アマチュア自転車		11月9日・10日	ヤマダグリーンロード前橋	
19	サイクリング		4月21日	利根川サイクリングロード・白井宿 サイクルトレイン 未定 華蔵寺公園・大室公園	
			6月23日		
			10月28日		
			11月24日		
20	フォークダンス		7月28日	ヤマト市民体育館前橋	
21	スキー		1月26日	かたしな高原スキー場	
22	スケート		3月4日	ALSOKぐんまアイスアリーナ	
23	フェンシング		12月7日～12月8日	ヤマト市民体育館前橋	
24	ボウリング		10月6日	エメラルドボウル	
25	ラグビーフットボール	一般 高校	3月15日・22日	敷島緑地ラグビー場ほか	
26	アーチェリー		10月6日	前橋工科大学多目的グラウンド	
27	体操	中学生	9月28日・29日	ヤマト市民体育館前橋	
		小学生	11月2日・3日		
28	ゴルフ		7月28日～10月14日	前橋ゴルフ場ほか	
29	リエンテリング		10月20日	赤城青少年交流の家	
30	ゲートボール		9月7日・8日	幸始園	
31	ハンドボール		9月16日	ヤマト市民体育館前橋	
32	チュックボール		10月13日	防災の星野 日吉体育館	
33	アマチュアレスリング		12月14日	ALSOKぐんま総合スポーツセンター	
34	合気道	演武会	11月3日	ヤマト市民体育館前橋	
35	グラウンドゴルフ		7月14日	北部運動場	
36	インディアカ		7月21日	ヤマト市民体育館前橋	
37	太極拳		6月16日	ヤマト市民体育館前橋	
38	トライアスロン		8月11日	群馬大学プール及び周辺道路	
39	トランポリン		11月16日	ヤマト市民体育館前橋	

令和元年度 地区市民運動会開催日一覧〔予定〕

No.	地区名	開催期日	会 場	備 考
1	東 地 区	10月6日 (日)	箱田中学校	
2	桂 萱 地 区	10月6日 (日)	桂萱小学校	
3	中 川 地 区	10月6日 (日)	中川小学校	
4	城 南 地 区	10月6日 (日)	前橋総合運動公園 群馬電工陸上競技場	
5	岩 神 地 区	10月20日 (日)	岩神小学校	
6	総 社 地 区	10月20日 (日)	総社小学校	
7	若 宮 地 区	10月6日 (日)	若宮小学校	
8	天 川 地 区	10月6日 (日)	天川小学校	
9	南 橘 地 区	10月20日 (日)	南橘中学校	
10	永 明 地 区	10月6日 (日)	木瀬中学校	
11	芳 賀 地 区	10月6日 (日)	芳賀公園	
12	桃 井 小 地 区	5月19日 (日)	桃井小学校	
13	城 南 小 地 区	5月26日 (日)	城南小学校	
14	元 総 社 地 区	10月6日 (日)	元総社小学校	
15	下 川 淵 地 区	10月6日 (日)	下川淵小学校	
16	清 里 地 区	10月6日 (日)	清里小学校	
17	上 川 淵 地 区	10月6日 (日)	広瀬中学校	
18	敷 島 地 区	10月6日 (日)	敷島小学校	
19	城 東 地 区	10月20日 (日)	城東小学校	
20	大 胡 地 区	10月6日 (日)	大野工業 大胡総合運動公園	
21	宮 城 地 区	10月6日 (日)	ロ一下 宮城総合運動場	
22	粕 川 地 区	10月6日 (日)	粕川中学校	
23	富 士 見 地 区	10月6日 (日)	富士見中学校	

前橋スポーツコミッションについて

1 設立目的

前橋市及び周辺地域にあるスポーツ資源や特徴ある観光資源を活用し、スポーツに関する大会・スポーツイベントを誘致し、開催支援等を一元的に行うことにより、前橋市のスポーツの振興、経済活性化等を図ることを目的として設立された団体。

2 組織体制

学識経験、経済団体、スポーツ団体、スポーツ施設管理団体、観光団体、プロスポーツ団体、報道機関、関係行政機関などで構成する任意団体として設立。

※事務局は「スポーツ課内」へ設置。

3 設立年月日

平成 27 年 4 月 17 日（金）

4 主だった事業

(1) スポーツ大会等の誘致及び開催支援

「スポーツ大会等開催助成金制度」を設け、ブロック大会（群馬県を含む4県以上）や全国大会に最大で100万円の助成金を交付している。

これにより、平成30年度までに、本市で「105の大会」が開催され「78,400人」の方々が参加し、延べで「97,600人」が宿泊している。

この中の大規模な大会としては、「日本クラブユースサッカー選手権（U-18）大会（平成23年度から毎年度開催）」、「全世界極真空手道選手権大会（平成28年度）」、「FIG トランポリンワールドカップ日本国・前橋大会（平成30年度）」などがある。

(2) 2020年東京オリンピック・パラリンピックの事前キャンプ地誘致

5ヶ国（ハンガリー、スリランカ、コロンビア、ベラルーシ、南スーダン）をホストタウンとして登録。

今年度（令和元年度）は、ハンガリーの柔道とレスリング、コロンビア（パラリンピック）の陸上、自転車とトライアスロン、ベラルーシのトランポリン、そして、南スーダンの陸上の選手が本市でキャンプを実施する予定。

これらのキャンプ期間中は、海外の選手と市民の皆さんとの交流事業も行い、東京オリンピック・パラリンピック競技大会に向けて機運を盛り上げていきたいと考える。

5 令和元年度：財政支援を行う主だった大会（関東大会以上）

【共催事業】

(1) 第4回東アジアフットボール選手権大会 6月22日（土）～23日（日）

(2) 第23回国際交流サッカー大会（U-12）前橋市長杯 9月14日（土）～16日（月）

【その他】

(1) 第20回記念 KAIRIN ユネスコ杯国際親善フットボール選手権大会 4月6日（土）～7日（日）

(2) 第6回全日本トランポリン競技年齢別選手権大会 5月10日（金）～12日（日）

(3) 第1回綱引甲子園高校生綱引選手権大会 7月6日（土）～7日（日）

(4) JCY レディースサッカーフェスティバル 2019 8月6日（火）～9日（金）

(5) 第40回記念全日本マスターズ陸上競技選手権大会 9月13日（金）～16日（月）

(6) 第15回ジャパンカップフットボール大会 10月26日（土）～27日（日）

(7) 第3回前橋市長杯赤城山中学生剣道交流会 12月26日（木）～28日（土）

(8) 全日本フットボール選手権大会 2月29日（土）～3月1日（日）

2020年東京オリンピック・パラリンピック競技大会に伴う「2019年度事前キャンプ地勝致総括表」(予定)

項目/相手国	ハンガリー国	スリランカ 民主社会主義共和国	コロンビア共和国 (パラリンピック)	ベラルーシ共和国	南スーダン共和国	ベルギー王国
ホストタウン 登録	2016年1月	2018年3月	2018年12月	2019年2月	2019年2月	-
競技種目	柔道 レスリング	調整中	ロード自転車	陸上	陸上	自転車
2019 訪問者	男女ジュニア 強化合宿	調整中	強化合宿	強化合宿	強化合宿	強化合宿
2019 実施期間	7月21日～7月30日 8月15日～8月25日	調整中	9月8日～9月11日	9月3日～9月11日	10月18日～11月1日	10月上旬～ オリンピック終了 (翌年8月頃)まで
2019 練習場所	ヤマト市民体育館前橋 (柔道場) 他	調整中	ヤマダ グリーンドーム前橋 他	大渡体育館 他	玉山運動場 他	ヤマダ グリーンドーム前橋 他
				ヤマト市民体育館前橋 (サブ競技場)	玉山運動場 他	

全国高等学校総合体育大会（インターハイ）概要

インターハイは、全国高等学校体育連盟（昭和 23 年発足）が、全国各地で個別に開催されていた競技種目別選手権大会を昭和 38 年度の新潟大会から統合して誕生した大会であり、現在では規模及び内容において高校生最大のスポーツの祭典に発展し、夏季大会及び冬季大会が開催されている。

1 主催等

(1) 主催

公益財団法人全国高等学校体育連盟、開催地都道府県、開催地都道府県教育委員会、関係中央競技団体

(2) 共催

読売新聞社

(3) 後援

スポーツ庁、公益財団法人日本スポーツ協会、日本放送協会

(4) 主管

全国高体連競技専門部、開催地都道府県高等学校体育連盟、開催地都道府県関係競技団体

2 過去の開催状況

平成 23 年度からは、全国を 9 つの地域に分けたブロックによる輪番開催となっているが、令和 2 年度はオリンピック開催等の影響により特例的にブロック外も含めた分散開催となり、群馬県での開催は昭和 44 年以來 51 年ぶり。

年度	S44	H26	H27	H28	H29	H30	R1	R2
ブロック		南関東	近畿	中国	南東北	東海	南九州	北関東
幹事都県	群馬県	東京都	和歌山県	岡山県	山形県	三重県	鹿児島県	群馬県
※		(7)	(3)	(9)	(9)	(14)	(6)	(5)

※ () 内の数字は幹事都県での開催競技数

3 令和 2 年度全国高等学校総合体育大会

(1) 大会愛称・スローガン

ア 愛称：「魅せろ躍動 北関東総体 2020」

イ スローガン：「夢を追う熱き思い今虹となれ」

(2) 期間

令和 2 年 8 月 10 日 (月) ~ 8 月 24 日 (月)

※一部競技は、期間前・後に開催されます。

総合開会式は 8 月 18 日 (火) に ALSOK ぐんまアリーナで開催

オリンピック 7 月 24 日 (金) ~ 8 月 9 日 (日)

パラリンピック 8 月 25 日 (火) ~ 9 月 6 日 (日)

(3) 開催地

群馬県、茨城県、栃木県、埼玉県の北関東 4 県のほか 17 府県

(4) 開催競技数

全 30 競技 34 種目

【北関東における開催競技】

群馬県 〔5 競技 5 種目〕	茨城県 〔4 競技 5 種目〕	栃木県 〔3 競技 3 種目〕	埼玉県 〔1 競技 1 種目〕
サッカー (男女) 空手道 体操 (新体操) レスリング 登山	水泳 (競泳・飛込) バレーボール (女子) 弓道 ウェイトリフティング	水泳 (水球) バレーボール (男子) ホッケー	少林寺拳法

【群馬県における開催競技】

競技種目	開催期間	市町村	主な会場
サッカー (男女)	8 月 19 日 ~ 25 日 (7 日間)	前橋市	正田醤油スタジアム群馬
空手道	8 月 10 日 ~ 12 日 (3 日間)	前橋市	ALSOK ぐんまアリーナ
体操 (新体操)	8 月 11 日 ~ 12 日 (2 日間)	高崎市	高崎アリーナ
レスリング	8 月 21 日 ~ 24 日 (4 日間)	館林市	館林市城沼総合体育館
登山	8 月 20 日 ~ 23 日 (4 日間)	みなかみ町・片品村	上州武尊山

4 参加者見込数 (※平成 30 年度東海総体実績を参考に推計)

	全体	群馬県	前橋市開催競技 (サッカー、空手道)
選手・監督 (実数)	約 38,000 人	約 5,300 人	※ 約 2,600 人
観客数 (延べ人数)	約 703,000 人	約 84,000 人	※ 約 63,000 人

スポーツ施設等の使用料の見直しについて

1. 前回の審議会の内容について

【協議内容】

現在、同じような施設を利用しても地域によって使用料が不衡の状態であるため、使用料の見直し等について協議を行った。



【結論】

- ①同一環境の施設については、施設の程度に配慮しながら使用料を統一する方向で検討していく。
- ②使用料の優遇措置等を見直し施設の有効活用を図る。

【本日の協議内容】

前回の結論①を踏まえ、まず体育館の使用料の統一について協議していただきます。

2. 体育館の比較

	名称	面積	施設概要	利用者数	使用料		使用料収入	維持管理費	負担率
					占有利用(/3h)	個人利用(/回)			
1	ヤマト市民体育館前橋 (メイン) S56.3 建設 H29.2 大規模改修	6,868 ㎡	◎冷暖房設備 ・観客席 2205 席 ・バスケット 2 面 ・バレー 3 面 ・バトミントン 12 面	89,464 人	◎8,280 円	◎300 円	11,726 千円	44,970 千円	26%
					◎4,140 円	◎100 円			
	ヤマト市民体育館前橋 (サブ) S56.3 建設 H29.2 大規模改修	1,209 ㎡	◎冷暖房設備 ・バスケット 2 面 ・バレー 3 面 ・卓球 1 2 面 ・バトミントン 6 面	24,839 人	◎4,260 円	◎300 円	3,591 千円	11,778 千円	30%
					◎2,130 円	◎100 円			
2	大渡体育館 S50.2 建設 (閉鎖中) ◎大渡体育館 R2.8 供用開始 ※冷暖房設置と仮定	1,016 ㎡	・バスケット 2 面 ・バレー 2 面 ・バトミントン 3 面	20,785 人	◎1,540 円	◎100 円	1,273 千円	5,840 千円	22%
					◎ 770 円	◎ 50 円			
3	日吉体育館 S60.5 建設 H26.9 大規模改修	940 ㎡	◎冷暖房設備 ・バスケット 2 面 ・バレー 2 面 ・バトミントン 4 面	34,821 人	◎2,020 円	◎100 円	2,518 千円	6,807 千円	37%
					◎1,010 円	◎ 50 円			
4	大胡体育館 S59.3 建設	1,427 ㎡	・バスケット 2 面 ・バレー 3 面 ・バトミントン 6 面	29,714 人	◎1,200 円	◎100 円	995 千円	7,232 千円	14%
					◎600 円	◎ 50 円			
5	宮城体育館 H1.7 建設	1,674 ㎡	◎冷暖房設備 ・観客席 390 席 ・バスケット 2 面 ・バレー 4 面 ・バトミントン 8 面	68,966 人	◎2,940 円	◎300 円	3,643 千円	25,227 千円	14%
					◎1,470 円	◎100 円			

3. 利用状況

	名 称	占 有 率				個人利用者 (年 間)
		平 日		土・日・祝日		
		9時～18時	18時～21時	9時～18時	18時～21時	
1	ヤマト市民体育館前 橋 (メイン)	67%	93%	89%	33%	4,154人
	ヤマト市民体育館前 橋 (サブ)	33%	87%	83%	83%	1,335人
2	大渡体育館	67%	95%	93%	95%	1,877人
3	日吉体育館	75%	95%	95%	92%	762人
4	大胡体育館	30%	95%	80%	95%	495人
5	宮城体育館	85%	88%	93%	95%	339人

4.使用料見直し案

(1)「宮城体育館」

	名 称	面積	施設概要	利用者数	使 用 料	
					占有利用(/3h)	個人利用(/回)
1	ヤマト市民体育館前橋 (サブ) S56.3 建設 H29.2 大規模改修	1,209 ㎡	◎冷暖房設備 ・バスケ2面 ・バレー3面 ・卓球12面 ・バトミントン6面	24,839 人	㊦4,260 円 ㊦2,130 円	㊦300 円 ㊦100 円
5	宮城体育館 H1.7 建設	1,674 ㎡	◎冷暖房設備 ・観客席390席 ・バスケ2面 ・バレー4面 ・バトミントン8面	68,627 人	㊦2,940 円 ㊦1,470 円	㊦300 円 ㊦100 円



(案) ①同一環境に近い「ヤマト市民体育館前橋(サブ)」エアコン導入前の金額と同額にする ㊦2,940 円→3,870 円

②「宮城体育館」冷暖房費相当分を負担 ㊦3,870 円→5,120 円

(年間冷暖房費/年間総利用時間=1時間あたりの冷暖房費で算出)

■占有使用料 … (全面) 2,940 円 ⇨ 5,120 円

(半面) 1,470 円 ⇨ 2,560 円

■使用料収入 … 3,643 千円 ⇨ 6,300 千円

■負担率 … 14% ⇨ 25%

(2) 「大渡体育館」

	名 称	面積	施設概要	利用者数	使 用 料	
					占有利用(/3h)	個人利用(/回)
2	大渡体育館 S50.2 建設 (閉鎖中)	1,016 m ²	・バスケ2面 ・バレー2面 ・バトミントン3面	19,777 人	Ⓢ1,540 円 Ⓢ 770 円	Ⓣ100 円 Ⓢ 50 円
	Ⓢ大渡体育館 R2.8 供用開始 ※冷暖房設置と仮定	1,098 m ²	◎冷暖房設備 ・バスケ2面 ・バレー2面 ・バトミントン4面	—	未定	未定



(案) ①同一環境に近い「日吉体育館」の金額と同額にする

Ⓢ1,540 円→2,020 円

== ここからは冷暖房設備を導入した場合 ==

②「大渡体育館」冷暖房費相当分を負担 Ⓢ2,020 円→3,240 円

(年間冷暖房費/年間総利用時間=1時間あたりの冷暖房費で算出)

③個人使用料は、エアコン導入施設「ヤマト市民体育館」「宮城体育館」

と同額にする

■占有使用料 … (全面) 1,540 円 ⇨ 3,240 円

(半面) 770 円 ⇨ 1,620 円

■個人使用料 … (一般) 100 円 ⇨ 300 円

(中学生以下) 50 円 ⇨ 100 円

■使用料収入 … 1,273 千円 ⇨ 2,818 千円

■負担率 … 22% ⇨ 48%

(3) 「大胡体育館」

	名 称	面積	施設概要	利用者 数	使 用 料	
					占有利用(/3h)	個人利用(/回)
3	日吉体育館 S60.5 建設 H26.9 大規模改修	940 ㎡	・バスケ 2 面 ・バレー 2 面 ・バトミントン 4 面	34,821 人	⊕2,020 円 ⊕1,010 円	⊖100 円 ⊕ 50 円
4	大胡体育館 S59.3 建設	1,427 ㎡	・バスケ 2 面 ・バレー 3 面 ・バトミントン 6 面	29,714 人	⊕1,200 円 ⊕600 円	⊖100 円 ⊕ 50 円



(案) ①同一環境に近い「日吉体育館」の金額と同額にする

■占有使用料 … (全面) 1,200 円 ⇨ 2,020 円

(半面) 600 円 ⇨ 1,010 円

■使用料収入 … 995 千円 ⇨ 1,646 千円

■負担率 … 14% ⇨ 23%

6. 体育館使用料改正(案)後の比較

	名称	面積	施設概要	使用料				負担率	
				現行		改正案		現行	改正案
				占有利用(3h)	個人利用(回)	占有利用(3h)	個人利用(回)		
1	ヤマト市民体育館前橋 (メイン) S56.3 建設 H29.2 大規模改修	6,868 ㎡	◎冷暖房設備 ・観客席 2205 席 ・バスケット 2 面 ・バレー 3 面 ・バトミントン 12 面	◎8,280 円	◎300 円	◎8,280 円	◎300 円	26%	26%
				◎4,140 円	◎100 円	◎4,140 円	◎100 円		
	ヤマト市民体育館前橋 (サブ) S56.3 建設 H29.2 大規模改修	1,209 ㎡	◎冷暖房設備 ・バスケット 2 面 ・バレー 3 面 ・卓球 1 2 面 ・バトミントン 6 面	◎4,260 円	◎300 円	◎4,260 円	◎300 円	30%	30%
				◎2,130 円	◎100 円	◎2,130 円	◎100 円		
2	大渡体育館 S50.2 建設 (閉鎖中) ◎大渡体育館 R2.8 供用開始 ※冷暖房設置と仮定	1,016 ㎡	・バスケット 2 面 ・バレー 2 面 ・バトミントン 3 面	◎1,540 円	◎100 円	—	—	22%	—
				◎770 円	◎50 円				
	◎大渡体育館 R2.8 供用開始 ※冷暖房設置と仮定	1,098 ㎡	◎冷暖房設備 ・バスケット 2 面 ・バレー 2 面 ・バトミントン 4 面	—	—	◎3,240 円	◎300 円	—	48%
						◎1,620 円	◎100 円		
3	日吉体育館 S60.5 建設 H26.9 大規模改修	940 ㎡	・バスケット 2 面 ・バレー 2 面 ・バトミントン 4 面	◎2,020 円	◎100 円	◎2,020 円	◎100 円	37%	37%
				◎1,010 円	◎50 円	◎1,010 円	◎50 円		
4	大胡体育館 S59.3 建設	1,427 ㎡	・バスケット 2 面 ・バレー 3 面 ・バトミントン 6 面	◎1,200 円	◎100 円	◎2,020 円	◎100 円	14%	23%
				◎600 円	◎50 円	◎1,010 円	◎50 円		
5	宮城体育館 H11.7 建設	1,674 ㎡	◎冷暖房設備 ・観客席 390 席 ・バスケット 2 面 ・バレー 4 面 ・バトミントン 8 面	◎2,940 円	◎300 円	◎5,120 円	◎300 円	14%	25%
				◎1,470 円	◎100 円	◎2,560 円	◎100 円		