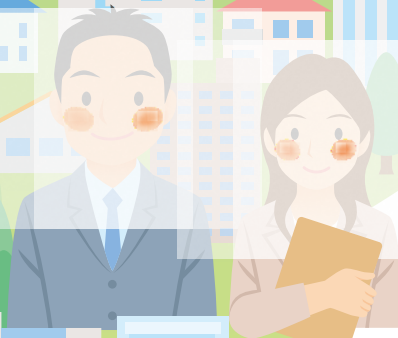


前橋市移住

ガイドブック

GUNMA

MAEBASHI



15分

前橋駅

MAEBASHI

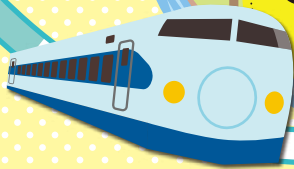
高崎駅

TAKASAKI

50分

東京駅

TOKYO



前橋市って どんなところ？

まずは前橋を
覗いてみましょう

めぶく。ムービー



群馬県のほぼ中心に存在する県庁所在地です。大型ショッピングモールなどが立ち並ぶ市街地と、農業が盛んな山間部が存在。都会と田舎での2つの暮らしが満喫できます。前橋駅から新幹線の通る高崎駅までは電車で15分。そこから東京までは新幹線で約50分と首都圏へのアクセスも良好。前橋の農畜産物生

産量は全国トップクラスを誇っていて、独自ブランドの農畜産物も首都圏で知名度が広がっています。そんな地元産の農畜産物が市内各所で、お手軽価格で購入できるのはとってもお得。日用品や賃貸物件・軒家などの生活コストにかかる物価が安く生活しやすいまちです。

都市型機能と 豊かな自然の共存

市街地は住宅街やオフィスビルなどが立ち並ぶ都市型機能を有し、公共交通も充実しています。平均気温は夏が28度、冬が3度と、季節ごとの気温差は大きく、四季の変化に富んでいます。



医療機関が充実

医師比率は人口200人に対し1人。350以上の医療施設を有し、救急要請から医療機関収容までの所要時間は29.9分で全国中核市2位と、全国屈指の医療環境を誇っています。さらに中学生以下の医療費は無料です。



前橋市は
こんなところ。

安心して子育てができます

前橋は「子育てしながら働ける環境」で全国2位に。また、待機児童数は0。多くの子育て支援策や施設、そして充実した保育所環境があり、働きながら子育てできる環境が整っています。



車社会

前橋は車社会。車を所有していないと不便な面もあります。しかし、車での移動が主流な分、道は整備され駐車場も広いお店がほとんど。車で快適に生活できます。



北風と太陽

前橋に住むと洗濯物がよく乾くと感じるかも。それは、赤城山から吹き下ろす強い北風「からっ風」と日本トップクラスの日照時間のおかげです。



防災にも 力を入れています

群馬県は震度4以上の地震の発生率が少ない地域です。しかし、万が一に備えて、防災ラジオによる情報発信、関東近県との相互協定、地域での防災訓練など、準備もしっかり行っています。



降雪

山間部では毎年、平地でも1・2年に一度は数cm程度の雪が積もります。赤城山の大沼では、秋から冬にかけてワカサギ釣りができ、冬場は氷上で釣ることができます。



先輩にインタビュー

今の慣れ親しんだ土地を離れて、
新たな生活を始める「移住」には不安が付きもの。
それぞれの思いで前橋に移り住んだ
先輩の声を聞いてみましょう！

- ① 前橋市に移住したきっかけは？
- ② 移住する前と後での前橋のイメージは？
- ③ 移住して分かった前橋の良いところは？
- ④ 移住するときに大変だったことは？
- ⑤ 移住を考えているみなさまへ一言！



稲村さん

群馬県伊勢崎市→前橋市 Uターン

- ① 私は元々自然が大好きで、赤城山がとても好きなんです。なので、**住まいの中で赤城山が見える生活がしたい**と思ったのがきっかけですね。今は、空き家だった家を借りて住んでいますが、昔ながらの日本の原風景が大好きで、古民家に住みたいと思っていたこともきっかけの一つです！
- ② 県庁所在地で、国道が通っていて都会だなぁ程度のイメージでした（笑）でも、住んでみると**日本の原風景があらゆる場所に残っていたり、昔ながらの商店街や広瀬川の散歩道がとても魅力的に感じたり**したのを覚えていますね。
- ③ 私が魅力だと感じているのは、上述の魅力はもちろんですが、**図書館が多いこと！**読みたい本がある本が必ずと言っていいほど見つかるんです（笑）前橋プラザ元気21の子育てひろばも大好きですね。子育てをする環境が充実しているなって感じます。
- ④ 友人の繋がりです。移住コンシェルジュの鈴木さんと出会って、そこからはトントン拍子だったので、特に苦労した記憶はないですね（笑）あえて言うなら、最初は近所付き合いが不安でした。でも、**前橋の人はとても優しく、もうすっかり仲良くなりました。**
- ⑤ 自分の直感を信じることは大切になって。前橋に住みたいと直感で思ったら、来てみて、一度住んでみると良いと思います。現に、私は今の生活がとても充実しているので、前橋にはそれだけの**ポテンシャルがある**と感じています。

私は前橋出身で、専門大学への進学を機に東京へ行きました。そこで音楽を学び東京で音楽活動をしていけたけれど、なにも**活動の拠点は東京じゃなくて地元でもいいんじゃないかって思ったんです。**後に結婚して、妻も東京から前橋に移住してきました。

一度地元を離れて、戻ってきたときに感じたことは、空気と時間の違いですね。喘息持ちなので東京ではマスクが必須でしたし、一日があっという間に終わってしまうんです。その点**前橋は空気もきれいだし、**なにより一日がゆったりと感じられるなあって思います。

安心感ですかね。観光地としては物足りないかもしれませんが、生活する上での安心感はこの上ないです。何か困ったことがあると周りの人がサポートしてくれる雰囲気の前橋にはありますからね。東京などと比べると、**家賃や物価が安い**ことも魅力的だなんて思います。

妻は東京暮らしが長く、最初は車の運転が不慣れだったので買い物や子どもの送迎などが少し大変でしたね。でも妻も前橋への移住を前向きに考えてくれましたし、そういった点では苦労は少なかったです。**子どもの保育園も数施設回りましたが無事に入園できました**からね。

前橋は出たとこ勝負で住めちゃう街ですからご安心を（笑）街もいいけど何より人が良い。前橋の人を見に来てほしいですね。移住コンシェルジュの鈴木さんが人との繋がりを持たせてくれるし、**住んでからも周りがサポートしてくれる**ので安心して暮らせますよ。

①

②

③

④

⑤



市川さん

前橋市→東京都→前橋市 Uターン

移住についての話をもっと知りたい方

＼こちらをどうぞ／



移住タブloid紙
『susono』



前橋市の支援事業について知りたい方

＼こちらをチェック／



チャレンジ前橋



まえばしパパ・ママ
子育て応援ブック

前橋に興味を持ったなら？

移住へのステップ

STEP 1

移住の目的を明確にしよう！

なぜ前橋に移住したいのか、自分の考えを明確にしましょう。理想の移住生活は前橋で叶えることができるのか、よく調べてみてください。悩んだときは移住コンシェルジュに相談を。希望に寄り添い親身に相談にのります。

STEP 2

百聞は一見に如かず！ いざ前橋へ

前橋に興味を持ったなら、ぜひ一度前橋へ。移住コンシェルジュによる市内案内もしています。移住の目的に合った前橋の一面をご案内。前橋がどんなまちか体感してみてください。

STEP 3

どこに住む？ どんな仕事をする？

農業や自然を満喫したい人は赤城南麓に、東京へ通いたい人は市街地に。理想の生活にあった場所を探しましょう。また、前橋市内で新しい仕事がしたいのか、前橋に住みながら市外・県外で働きたいのかを決め仕事を探しましょう。

STEP 4

移住スタート！

理想の移住生活にピッタリ。移住してからの仕事、住む場所も見つかった。準備が整ったらいざ前橋へ！前橋はいつでもみなさんを歓迎しています。前橋で新たな生活を始めましょう。

Message

理想の暮らしを一緒に探しましょう。

移住って人生のゴールじゃない、ゴールに向かうための修正点なんですよ。だからゴールがしっかり見えていることが重要で、どこに向かって進みたいのかを共有することが大切。移住の相談は千差万別で、これだ！って決まった回答は何一つないんです。

一つ挙げるとすれば、「〇〇がしたい」とか「〇〇な暮らしがしたい」をしっかりイメージすることです。『そのイメージをどうしたら実現できるのか？』を一緒になって考え・探し・見つけ・創り出す。そうやってイメージに近い暮らしぶりの実演を、地域の先輩と共有しながらマッチングさせるんですよ。ですから現地に何度も足を運び、コンシェルジュを十分に活用して本音で付き合うことをお勧めします。受け入れる側の地域も本気で対応します。



鈴木 正知さん

自身も2006年に東京から前橋へ移り住んだ移住者。以後、前橋市の地域づくりに積極的に取り組み、2015年から前橋移住コンシェルジュに就任。きめ細かい相談対応に定評があり、移住相談会では常に人が集まる。これまでに100件を超える移住相談実績を誇る。

興味を持ったら連絡を >

移住コンシェルジュ鈴木 メールアドレス

✉ akagukku@ozzio.com



前橋市 HP
移住・定住事業



移住
コンシェルジュ
Facebook