

第17章 教 育

- 1 学 校 教 育
- 2 生 涯 学 習
- 3 文 化 財
- 4 青 少 年 育 成
- 5 総 合 教 育 プ ラ ザ
- 6 図 書 館

1 学校教育

(1) 基本方針

「県都前橋 教育のまち」の実現に向け、「多様な人と協働しながら、主体的・創造的に活動する子供」を育てる教育を推進します。

具体的には、「学校力を高める学校経営」「魅力あふれる教育活動」の2本の柱を立て、どちらの柱にもかかわる必要不可欠なものとして「家庭・地域とつながる学校づくり」を土台に位置づけ、「知・徳・体」の調和のとれた教育活動を各学校(園)が主体となって展開し、「夢や希望を育む学校文化の創造」を目指します。

(2) 重点施策

ア 義務教育

「まえばし学校教育充実指針」(令和5年3月)に基づき、各小・中・特別支援学校のそれぞれが主体となって、知・徳・体の調和のとれた教育を推進し、「多様な人と協働しながら、主体的・創造的に活動する子供」を育てる。

イ 高校教育

「まえばし学校教育充実指針」に基づき、知・徳・体の調和のとれた教育を推進し、「真に社会に貢献できる自立した社会人の育成」を目指します。

ウ 幼児教育

「まえばし幼児教育充実指針 第3版」(令和3年11月)に基づき、幼児期にふさわしい生活を通して教育を進め、豊かな感性や思考力・表現力など、「生きる力」の基礎となる心情・意欲・態度を育てる。

(3) 事業概要

ア 義務教育

「第3期前橋市教育振興基本計画」及び「まえばし学校教育充実指針」に基づき、「夢や希望を育む学校文化の創造」を目指します。

【柱の1】学校力を高める学校経営

- ① 一人一人がチームの一員として参画する学校づくりの推進
- ② 学校間の連携と開かれた学校づくりの推進
- ③ ニーズに応じた校内体制づくりの工夫
- ④ 教職員の資質・能力の向上
- ⑤ 安全・安心な学校づくりの徹底

【柱の2】魅力あふれる教育活動

- ① 学び続ける力の育成
- ② 豊かな人間性の育成
- ③ 健康増進・体力の向上
- ④ 自立性・社会性の育成

イ 高校教育

「第3期前橋市教育振興基本計画」及び「まえばし学校教育充実指針」に基づき、「真に社会に貢献できる自立した社会人の育成を目標に、規律・学力・自己有用感を育む学校づくり」を目指します。

【柱の1】学校力を高める学校経営

- ① 課題の解決に向けて機能する学校運営
- ② 教職員の資質・能力の向上を通じた指導力の育成
- ③ 生徒指導の充実と良き校風の樹立
- ④ 地域とつながる学校づくり

【柱の2】魅力あふれる教育活動

- ① 特色あるカリキュラムと進路指導の充実
- ② 部活動の指導の充実

ウ 幼児教育

「第3期前橋市教育振興基本計画」及び「まえばし幼児教育充実指針」に基づき、「多様な人と協働しながら、主体的・創造的に活動する子ども」を育てる教育を推進します。

【柱の1】保育の充実を目指す市立幼稚園の経営

- ① 園経営の充実に向けた様々な体制づくり
- ② 魅力あふれる教育活動の推進

【柱の2】市全体でつながる幼児教育の推進

- ① 保幼小連携の推進
- ② 就学等の支援

(4) 市立学校の施設

ア 小学校

(令5.5.1現在)

学 校 名	創 立 年 月 日	児 童 数			学 級 数		建 物 面 積 (㎡)		校 地 面 積 (㎡)
		男	女	計	通常	特支	校 舎	体 育 館	
桃 井 小	明 5. 11. 22	220	186	406	13	6	6, 396	982	16, 071
中 川 小	" 7. 8. 15	69	68	137	7	2	4, 301	677	15, 373
敷 島 小	" 6. 3. 12	102	91	193	7	3	4, 478	671	17, 499
城 南 小	大 12. 4. 1	239	236	475	17	3	4, 943	677	16, 214
城 東 小	昭 2. 4. 1	150	130	280	12	2	5, 421	671	16, 954
若 宮 小	" 10. 4. 1	89	77	166	6	3	4, 878	670	21, 536
天 川 小	" 27. 4. 1	227	215	442	16	2	5, 348	673	17, 494
岩 神 小	" 28. 4. 1	171	134	305	12	4	5, 029	653	16, 160
広 瀬 小	" 45. 4. 1	74	63	137	6	2	5, 482	679	24, 694
山 王 小	" 54. 4. 1	202	215	417	13	3	5, 582	748	20, 883
わ か ぼ 小	平 29. 4. 1	142	112	254	10	4	5, 567	900	21, 281
上 川 淵 小	明 7. 1. 11	173	124	297	12	2	3, 727	496	10, 074
下 川 淵 小	" 8. 1. 17	307	272	579	20	3	5, 466	677	20, 325
桂 萱 小	" 7. 1. 10	160	142	302	12	3	3, 790	676	16, 724
桃 木 小	昭 53. 4. 1	149	121	270	11	3	5, 246	748	22, 781
桂 萱 東 小	" 34. 4. 1	234	211	445	17	4	5, 596	670	24, 737
桃 瀬 小	" 47. 4. 1	251	209	460	16	3	4, 722	677	18, 714
芳 賀 小	明 7. 1. 24	208	192	400	14	3	5, 920	746	22, 416
総 社 小	" 6. 12. 18	133	136	269	12	2	3, 840	643	17, 428
勝 山 小	昭 51. 4. 1	206	208	414	16	2	5, 092	691	20, 534
元 総 社 小	明 7. 1. 10	99	109	208	8	2	3, 682	677	16, 490
元 総 社 南 小	昭 52. 4. 1	94	100	194	7	3	4, 326	687	15, 268
元 総 社 北 小	" 57. 4. 1	160	151	311	12	3	4, 714	735	18, 905
東 小	明 7. 11. 9	373	390	763	24	2	7, 304	677	20, 209
大 利 根 小	昭 46. 4. 1	206	213	419	15	2	4, 996	839	16, 660
新 田 小	" 56. 4. 1	233	207	440	15	3	4, 463	748	21, 049
細 井 小	明 7. 1. 20	267	253	520	18	4	4, 863	746	22, 374
桃 川 小	" 6. 12. 1	222	188	410	15	5	4, 814	670	16, 769
荒 牧 小	昭 48. 4. 1	268	251	519	18	3	5, 917	748	18, 523
みやま分校	平 17. 4. 1	2	1	3	1		-	-	-
清 里 小	明 25. 12. 25	113	100	213	9	2	3, 338	597	11, 286
永 明 小	" 7. 9. 1	320	295	615	20	4	6, 230	604	22, 385
駒 形 小	" 6. 8. 4	202	194	396	15	4	4, 919	671	23, 432
荒 子 小	" 6. 9. 19	154	141	295	12	3	3, 926	676	26, 461
大 室 小	" 8. 3. 22	42	28	70	6	1	2, 264	597	27, 704
二 之 宮 小	" 7. 12. 24	143	128	271	12	3	3, 635	596	17, 419
筑 井 小	" 7. 2. 26	83	109	192	8	2	3, 077	598	14, 980
大 胡 小	" 6. 10. 14	196	196	392	13	4	6, 397	1, 286	18, 222
滝 窪 小	" 12. 10. 1	47	53	100	6	2	2, 769	999	18, 040
金丸分校	昭 24. 4. 1	9	5	14	3		1, 017	544	18, 294
大 胡 東 小	平 16. 4. 1	195	215	410	13	5	6, 736	1, 337	22, 566

学 校 名	創立年月日	児 童 数			学 級 数		建物面積 (㎡)		校地面積 (㎡)
		男	女	計	通常	特支	校 舎	体育館	
宮 城 小	明 6. 10. 17	142	150	292	12	3	4, 327	1, 037	20, 705
粕 川 小	" 6. 9. 30	190	164	354	13	4	5, 575	1, 626	31, 495
月 田 小	" 11. 4. 1	38	28	66	6	1	2, 458	994	18, 651
原 小	" 6. 4. 1	200	187	387	13	5	4, 233	732	17, 662
時 沢 小	" 6. 4. 1	216	203	419	16	4	4, 674	725	18, 462
石 井 小	" 6. 4. 1	66	64	130	6	2	2, 410	732	17, 735
白 川 小	昭 30. 4. 1	45	32	77	6	2	2, 664	740	14, 646
合 計	本校 46校 分校 2校	7, 831	7, 297	15, 128	571	137	216, 545	35, 643	904, 284

イ 中学校

(令5. 5. 1現在)

学 校 名	創立年月日	生 徒 数			学 級 数		建物面積 (㎡)		校地面積 (㎡)
		男	女	計	通常	特支	校 舎	体育館	
第 一 中	昭 22. 4. 1	226	202	428	14	3	7, 585	1, 584	20, 141
み ず き 中	平 23. 4. 1	151	146	297	10	3	7, 374	1, 815	13, 905
第 三 中	昭 22. 4. 1	120	117	237	8	2	6, 224	1, 430	20, 761
第 五 中	" 33. 4. 10	185	170	355	10	3	7, 362	2, 305	23, 102
第 六 中	" 36. 4. 1	195	213	408	12	3	6, 131	1, 555	37, 540
第 七 中	" 37. 9. 1	241	268	509	16	4	7, 371	1, 467	40, 007
明 桜 中	令 3. 4. 1	151	162	313	10	4	5, 426	1, 987	29, 403
桂 萱 中	昭 22. 4. 19	314	246	560	17	5	5, 763	1, 643	26, 944
芳 賀 中	" 22. 4. 19	123	93	216	8	2	4, 589	1, 570	21, 796
元 総 社 中	" 22. 4. 29	167	147	314	10	3	6, 248	1, 974	27, 798
東 中	" 22. 4. 1	247	224	471	15	2	4, 859	2, 099	15, 883
箱 田 中	" 58. 4. 1	163	173	336	11	3	5, 542	1, 104	32, 465
南 橘 中	" 22. 4. 1	292	279	571	17	2	6, 602	1, 720	35, 163
みやま分校	平 17. 4. 1	12	3	15	2		-	-	-
鎌 倉 中	昭 58. 4. 1	178	192	370	11	2	5, 651	1, 104	27, 628
木 瀬 中	" 22. 4. 29	321	278	599	18	3	7, 070	1, 831	50, 872
荒 砥 中	" 22. 4. 29	158	137	295	9	3	5, 721	1, 925	26, 503
大 胡 中	" 22. 4. 29	267	231	498	15	5	5, 442	1, 848	29, 078
宮 城 中	" 22. 4. 29	68	76	144	5	2	4, 913	1, 083	22, 698
粕 川 中	" 22. 4. 11	140	112	252	8	4	5, 061	1, 911	25, 556
富 士 見 中	" 23. 4. 1	336	275	611	18	4	6, 758	2, 522	69, 988
合 計	本校 20校 分校 1校	4, 055	3, 744	7, 799	244	62	121, 692	34, 477	597, 231

ウ 特別支援学校

(令5. 5. 1現在)

学 校 名	創立年月日	児 童 ・ 生 徒 数			学 級 数		建物面積 (㎡)		校地面積 (㎡)
		男	女	計	通常	特支	校 舎	体育館	
前 橋 特 別 支 援 学 校	昭41. 4. 1	103	41	144	0	30	5, 699	877	29, 752

エ 高等学校

(令5.5.1現在)

学 校 名	創立年月日	生 徒 数			学 級 数		建 物 面 積 (㎡)		校 地 面 積 (㎡)
		男	女	計	通常	特支	校 舎	体育館	
前 橋 高 校	昭 4. 4. 1	318	391	709	18	0	10,450	3,712	72,175

オ 幼稚園

(令5.5.1現在)

学 校 名	創立年月日	幼 児 数			学 級 数		建 物 面 積 (㎡)		校 地 面 積 (㎡)
		男	女	計	通常	特支	校 舎	体育館	
ま え ば し 幼	平 15. 4. 1	40	25	65	5	0	1,578	-	3,595
お お ご 幼	平 29. 4. 1	20	22	42	3	0	1,651	-	7,822
宮 城 幼	昭 50. 4. 1	4	5	9	2	0	1,683	-	8,466
合 計	3園	64	52	116	10	0	4,912	-	19,883

(5) 私立幼稚園施設 (1園)

(令5.4.1現在)

幼 稚 園 名	設 置 者 名	設置認可年月日	所 在 地
た か ら	学校法人 宝 林 学 園	昭和 47. 3. 17	田口町5 4 5 - 1

※ 子ども子育て支援新制度に移行したため入園に際し認定が必要。

(6) 学 校 保 健

- ① 定期健康診断、臨時健康診断、就学時健康診断、ストレスチェック、長時間労働者への医師の面接指導等を行い、児童・生徒・教職員等の心身の状況を正しく把握し健康の保持増進を図る。
- ② 性教育（エイズ予防教育）の推進を図る。
- ③ 救急法講習会の開催
幼稚園、小学校、特別支援学校、中学校、高等学校の教職員を対象として実施
- ④ 疾病予防対策、学校や幼稚園、共同調理場等の環境衛生検査を実施
- ⑤ 児童・生徒保健発表、学校保健研究会の開催
- ⑥ 保健主事研修会、養護教諭研修会の開催
- ⑦ 新型コロナウイルス感染症対策

市立小中学校の学級閉鎖等 (令和4年度)

措置内容	小学校	中学校
学級閉鎖	209学級	48学級
学年閉鎖	24学年	6学年
学校閉鎖	0校	0校

(7) 学 校 給 食

本市の学校給食は、市立学校（小中学校、特別支援学校、幼稚園）を対象に、市内6か所の共同調理場で献立を作成し、調理提供している。

各調理場の献立は、学校給食摂取基準、食品構成、子どもの嗜好等を考慮し、学校の代表者、PTA等による献立会議を学期毎に開催し、内容を検討している。

安全・安心な給食用食材の調達を図るため、書類審査、現物審査（献立会議内で実施）を経て、良質かつ低廉な食材を一括購入している。また、給食食材の放射能検査を市独自で実施し、その結果を市ホームページで公表するなど、安全・安心な学校給食に努めている。なお、平成25年度から学校給食費は公会計化による処理へ移行している。

ア 学校給食費

(令5.4.1現在)

学校種別	1食あたり単価	年間実施回数		年間給食費	徴収方法	徴収回数
小 学 校	240円 (270円)	1～5年	201回	48,240円 (54,270円)	定額方式	11回
		6年	200回	48,000円 (54,000円)		
中 学 校	290円 (320円)	1～2年	202回	58,580円 (64,640円)		
		3年	193回	55,970円 (61,760円)		
幼 稚 園	230円 (260円)	年少(3歳)	192回	43,620円 (49,260円)		
		年中(4歳)	192回	44,160円		
		年長(5歳)		(49,920円)		
特別支援学校	小 240円 (270円)	1年	197回	47,280円 (53,190円)		
		2年	200回	48,000円 (54,000円)		
		3～5年	198回	47,520円 (53,460円)		
		6年	191回	45,840円 (51,570円)		
	中 290円 (320円)	1～2年	196回	56,840円 (62,720円)		
		3年	188回	54,520円 (60,160円)		

※ 令和4年度から給食費単価を1食あたり30円値上げしたが、物価高騰など昨今の経済状況を考慮し、保護者負担軽減のための措置として、同額を公費負担としている。表の()内の金額は、公費による負担前の金額。

※ 年間実施回数、年間給食費及び徴収回数は当初予定していたものを記載。

イ 学校給食実施状況

(令5.5.1現在)

共同調理場名	開設年月	建物面積	対象校数					対象児童数	職員数						
			小学校	中学校	特別支援学校	幼稚園	計		場長	栄養士	衛生管理者	運転技士	調理技士	臨時給食員	計
東 部	平6.4	m ² 1,782	10	3	1		14	4,629	1	2	—	—	—	—	3
西 部	平元.1	1,603	9	4			13	4,760	1	2	—	—	—	—	3
南 部	平14.9	2,551	11	5			16	6,088	1	3	—	—	—	—	4
北 部	平19.8	3,066	9	6		1	16	5,402	1	2	1	9	15	34	62
宮 城	平16.4	561	4	1		2	7	667	1	1	—	—	4	10	16
富 士 見	平17.4	1,366	4	1			5	1,624	1	1	—	—	6	15	23
計			47	20	1	3	71	23,170	6	11	1	9	25	59	111

※ 東部・西部・南部は、調理配送等業務を委託しているため、調理技士及び運転技士の配置なし。

※ ボイラー技士は運転技士の人数に含む。

※ 臨時給食員は、午前と午後の実働人数合計。

※ 建物面積は、車庫・物置等を含んでいない。

(8) 教育ICT環境

ア 整備状況 (令和3年3月に整備完了)

① 小・中・特別支援学校

- ・学習者用タブレットPC (iPad LTEモデル) 24,213台
- ・専用キーボード (小3以上用) 20,895台

- ・学習用アプリ ミライシード及びその他アプリ 全児童生徒・教職員分
- ② 市立前橋高等学校
 - ・学習者用タブレットPC (ChromeBook) 720台
 - ・学習用アプリ スタディサプリ及びその他アプリ 全生徒・教職員分

イ 利活用推進

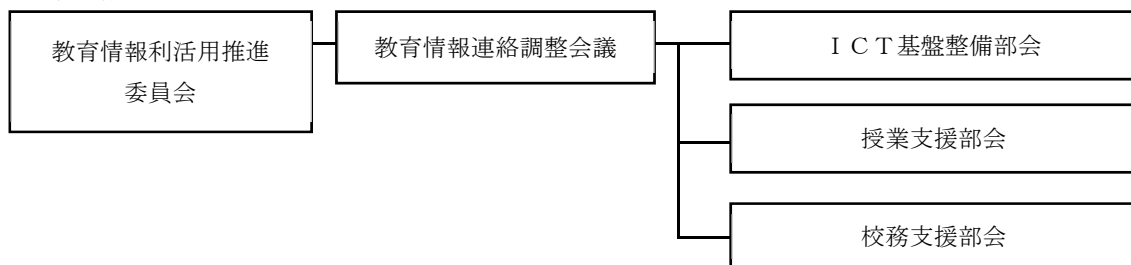
① 前橋市学校教育情報化推進計画

- ・計画策定 令和3年4月
- ・計画期間 令和3年度～令和5年度
- ・主要内容 A～Eの基本方針毎に導入期、充実期、発展期の具体的な取組を記載

A 各教科等における効果的なICT活用 B 情報活用能力の育成 C 様々な状況の子供への学びの保障 D 校務の効率化 E 教師の指導力向上

② 前橋市教育情報利活用推進委員会

- ・要綱策定 平成31年2月
- ・所管事務
 - 教育情報の利活用の推進に関わる総合調整に関すること
 - 教育情報の運用管理及び設計・構築並びに授業及び校務事務への利活用に係る重要事項を決定すること。
 - その他教育情報の利活用の推進について必要な事項
- ・組織構成



2 生涯学習

(1) 前橋の教育が目指す人間像を育成するための4つの指針と視点

(第3期前橋市教育振興基本計画より)

ア 個を伸ばす（視点：個性を伸ばす学びの充実）

前橋で学ぶすべての人が、学ぶ喜びを実感しながら個性や感性を伸ばし、人生100年時代を主体的に学び続けることができる場と機会を提供します。

イ 認め合う（視点：多様性を認め合う学びの充実）

ウェルビーイングの向上を目指し、年齢、性別、国籍、障害の有無、LGBTなど、多様な個性や価値観を認め合う寛容さと、共に支え合う社会性を育むことができる場と機会を提供します。

ウ 創り出す（視点：新たな価値を創造する学びの充実）

急速に変化する社会（Society5.0）をたくましく生き抜くために、多様な人と協働しながら、持続可能な社会を主体的に創る力を育むことができる場と機会を提供します。

エ 未来へつなぐ（視点：市民としての誇りを継承する学びの充実）

前橋で暮らす、すべての人が、リアルとデジタルを融合した学びの中で自然や文化・歴史を再認識し、郷土を愛する心と未来を考える力を養う場と機会を提供します。

(2) 基本方針

ア 「主体的な学び」の継続につながる学習機会の提供

地域課題や市民ニーズに対応した多様で魅力ある学びの場の提供により、個人の学習意欲の向上とともに、生涯にわたり周期的に学びと仕事を繰り返すリカレント教育を推進しながら市民一人一人の個性を伸ばし高められる「主体的な学び」の実現を図ります。

イ 公民館・コミュニティセンターの充実

公民館やコミュニティセンターが「社会教育の拠点」として、個の学びの成果を社会へ還元できる仕組みづくりを行います。多様な主体が連携・協働し、地域と交流することを通して、市民の生涯活躍できる力を育むとともに、ウェルビーイングな社会を推進していきます。

ウ 地域で活躍する人材の育成と活用

前橋の人や価値を未来へ継承するための人材を地域で育み、それぞれの個性や特技を活かし融合させることにより、新たな価値を創り出す「地域で活躍する人材」づくりを地域と行政がともに育みます。

エ 教育施設整備

個人と社会のウェルビーイングをつなぐ教育環境づくりを基本方針とし、市民が安心快適に利用できる公民館・コミュニティセンターの適正な維持管理と長寿命化計画に基づく計画的な施設整備を推進します。

(3) 公 民 館

(令5.4.1現在)

館 名	職 員	委 員 (人)		延面積 (建物) (㎡)	構 造	室数
		うち 社会教育 主 事	公 民 館 運 営 審 議 会 員 委			
中央公民館	13		12	7,271.00	鉄骨鉄筋コンクリート7階建のうち3～5階	32
上川淵公民館	10			1,528.79	鉄筋コンクリート2階建	9
上川淵公民館 上北分館				202.00	鉄骨平屋建	3
下川淵公民館	8			1,405.76	鉄筋コンクリート平屋建	7
芳賀公民館	7			1,320.31	鉄筋コンクリート平屋建	8
桂萱公民館	12	1		1,559.01	鉄筋コンクリート2階建	9
東公民館	10	1		1,700.00	鉄筋コンクリート平屋建	9
元総社公民館	8			1,469.21	鉄骨平屋建	9
総社公民館	8			1,701.25	鉄筋コンクリート平屋建	8
総社公民館 桜が丘集会所				132.50	木造平屋建	2
南橋公民館	12			2,116.42	鉄骨2階建	8
清里公民館	6	1		1,102.78	鉄筋コンクリート平屋建	7
永明公民館	8	1		1,700.00	鉄筋コンクリート平屋建	8
城南公民館	13	2		1,729.46	鉄筋コンクリート2階建	9
大胡公民館	5			1,592.10	(本館) 鉄筋コンクリート平屋建 (別館) 鉄筋コンクリート2階建 (陶芸工作室) プレハブ平屋建	10
宮城公民館	5	1		1,454.13	鉄筋コンクリート2階建	9
宮城公民館 鼻毛石集会所				106.00	木造平屋建	2
粕川公民館	5	1		2,092.85	鉄筋コンクリート3階建	8
粕川公民館 込皆戸集会所				715.30	鉄骨2階建	8
粕川公民館 膳集会所				196.46	木造平屋建	2
富士見公民館	6	1		2,469.85	鉄筋コンクリート2階建 一部鉄骨	11
計	136	9	12	150		178

《公民館事業実績》

ア 学級、諸講座

(令和4年度)

事業名 公民館名	子育て、親子支援	うち 子育て支援 ボランティア講座	青少年体験・ チャレンジ活動	生涯学習奨励員 活動支援	自主学習グループ 活動支援	学び合い、人権、 地域ふれあい	文化祭	計
中央	262	0	136	33	527	11,984	1,300	14,242
上川淵	152	7	47	55	154	88	276	772
下川淵	348	0	224	25	72	168	700	1,537
芳賀	277	52	154	18	127	172	1,000	1,748
桂萱	261	0	331	140	22	1,249	2,000	4,003
東	265	84	204	63	62	438	479	1,511
元総社	40	0	136	24	58	771	804	1,833
総社	319	0	121	19	0	108	0	567
南橋	121	0	9	50	37	588	725	1,530
清里	200	0	65	25	58	304	540	1,192
永明	228	0	171	21	31	461	1,000	1,912
城南	89	30	103	0	133	168	2,500	2,993
大胡	61	0	71	20	36	381	549	1,118
宮城	84	13	171	22	90	403	710	1,480
粕川	278	16	38	22	32	1,120	1,181	2,671
富士見	144	0	67	23	85	229	529	1,077
計	3,129	202	2,048	560	1,524	18,632	14,293	40,186

※ 数字は延べ出席者数

※ 親子で参加する講座についてはその人数とし、中央公民館の明寿大学は在籍者数とする。

イ その他の事業

(令和4年度)

事業名	対象と内容
それいけ！まえばし出前講座	市内在住・在勤・在学する10人以上のグループ 310件 8,661人
公民館文化祭	各公民館利用の学習サークル団体 15館で実施
第57回前橋市民展覧会	2/10～3/6の期間で3部門実施 出品点数 876点(書道395点,美術328点,写真153点) 観覧者2,221人
市民の茶席	茶道の普及・発展とともに、気軽な茶道文化の体験
情報提供・相談事業	館報(毎月1回)、パンフレット、団体運営等に関する相談
団体育成	各講座修了者の団体、地域活動団体、公民館自主学習グループ

(4) 高校生学習室

高校生のための「自主的な学びの場」を提供することで、学力向上の支援、進学や就学などの希望実現に向けての一助とするとともに、交流を通して多様性を育み、相互成長を促すことで、次世代を担う人材育成を目的とする。(令和3年5月1日にJR前橋駅北口アクエル前橋2階に開設)

	令和3年度	令和4年度
利用者数	18,194	30,898
企画事業参加者数	65	281



3 文化財

(1) 事業の体系

ア 文化財保護

文化財管理	国・県・市指定文化財の保護管理／臨江閣等、所管施設の管理運営
文化財整備	市内指定史跡等の整備／臨江閣・阿久沢家住宅等の整備
文化財普及調査	郷土芸能活動の支援、郷土芸能大会の開催、連携文化財展・新出土文化財展の開催、文化財めぐりパンフレットの作成／文化財探訪、出張授業、市民ボランティア養成の実施／文化財保存修理等の補助／文化財調査委員による文化的・自然的遺産の調査／総社古墳群範囲内容確認調査

イ 埋蔵文化財

埋蔵文化財調査	遺跡台帳及び遺跡出土資料の整備、普及事業の推進／ 各種開発に伴う埋蔵文化財発掘調査、試掘調査の実施／ 上野国府等範囲内容確認調査／元総社蒼海土地区画整理に伴う発掘調査／ 上細井中西部地区土地改良に伴う遺物整理／その他開発に伴う発掘調査、遺物整理
---------	---

(2) 臨江閣

<所在地> 前橋市大手町三丁目15

<指定区分> 国指定重要文化財

<指定年月日> 平成30年（2018）8月17日

本館、別館、茶室からなる近代和風の木造建築である。本館は明治17年（1884）9月、当時の群馬県令・捐取素彦（かとり もとひこ）や市内の有志らの協力と募金により迎賓館として建てられた。別館は、明治43年（1910）9月から開催された一府十四県連合共進会の貴賓館として同年8月に完成した書院風建築である。茶室はわびに徹した草庵茶室で、京都の宮大工・今井源兵衛によって本館より2ヵ月遅れて明治17年11月に完成した。

(3) 阿久沢家住宅

<所在地> 前橋市柏倉町604

<指定区分> 国指定重要文化財

<指定年月日> 昭和45年（1970）6月17日

17世紀末の建造と推定され、赤城型民家以前の建物として、群馬県下で平地における古民家の特色を示す好例である。

(4) 大室公園民家園（旧関根家住宅）

<所在地> 前橋市西大室町2510（日本キャンパック大室公園内）

<指定区分> 前橋市指定重要文化財

<指定年月日> 昭和60年（1985）3月27日

飯土井町の関根順次氏から寄贈された養蚕農家を、大室公園内に移築復原したものである。この建物の特徴は、赤城山南麓地域に多くみられることから赤城型と呼ばれる民家で、屋根裏で行う養蚕の採光と通風を得るために、屋根正面の一部を切り落としているところに大きな特色がある。江戸時代末期に建てられた赤城型民家の形と特徴をよく伝える典型的な養蚕農家といえる。

民家園は、見学施設として一般公開している。

(5) 蚕糸記念館

<所在地> 前橋市敷島町262（敷島公園門倉テクノばら園内）

<指定区分> 群馬県指定重要文化財

<指定年月日> 昭和56（1981）年7月10日

明治45年（1912）に落成した国立原蚕種製造所前橋支所事務棟を、敷島公園ばら園内に移築したもので、明治末期の代表的な洋風建築物である。館内は4部屋からなり、蚕糸業とともに歩んできた前橋の近代史をしのぶ記念館として、養蚕・製糸に関する用具や器械などを展示している。

(6) 粕川歴史民俗資料館

<所在地> 前橋市粕川町膳48-1

赤城山南麓地域を中心とした民俗資料や考古資料を展示しており、地域の文化や昔の生活を知ることができる資料館として、広く市民に利用されている。

(7) 総社歴史資料館

<所在地> 前橋市総社町総社1584-1

「総社古墳群」、「山王廃寺」、「秋元氏と天狗岩用水」という3つのテーマに関して、パネルでの概略説明、出土遺物・ジオラマ・映像等による展示、ICT技術を活用したコンテンツの導入等、地域のガイダンス施設として広く市民に利用されるだけでなく、学校教育における体験学習にも活用されている。

(8) 鳥羽文化財収蔵庫

<所在地> 前橋市鳥羽町190

発掘調査で出土した埋蔵文化財を収蔵・整理・活用するための施設である。

(9) 粕川出土文化財管理センター

<所在地> 前橋市粕川町膳89

発掘調査で出土した埋蔵文化財を収蔵・整理・活用するための施設である。

(10) 指定文化財等一覧

ア 指定等区分別文化財

(令5.4.1現在)

指 定 名 称	国 指 定	県 指 定	市 指 定	合 計
重 要 文 化 財	7	38	141	186
史 迹	11	12	45	68
無 形 文 化 財	0	0	0	0
有 形 民 俗 文 化 財	0	0	24	24
無 形 民 俗 文 化 財	0	2	21	23
天 然 記 念 物	2	3	13	18
名 勝	0	1	0	1
合 計	20	56	244	320
登 録 有 形 文 化 財	24	—	—	24
登 録 有 形 民 俗 文 化 財	1	—	—	1
重 要 美 術 品	8	—	—	8

4 青少年育成

(1) 基本方針

目指す青少年像を「自ら進んで行動する青少年」「互いのよさを認め合う青少年」「地域をよりよくしようとする青少年」「地域を誇りに思う青少年」とし、家庭・地域・学校の連携のもと前橋市青少年健全育成計画「いきいき前橋っ子はぐくみプラン」の活用により、人間性豊かな青少年を育成する。また、地域とともに青少年を育成する地域健全育成活動、いじめ・不登校などへの対応を行う学校の生徒指導支援、学びと遊びの交流拠点としての児童文化センター運営の各分野において具体的施策を推進する。

(2) 具体的施策

ア 地域健全育成活動の充実

- ① 地域の人たちによる体験・交流活動を通じた地域健全育成活動の充実
 - ・「いきいき前橋っ子 はぐくみプラン」等を活用して家庭や地域の人たちに周知・啓発
 - ・関係団体の支援等を通じて、子供の主体性を育てる健全育成活動を推進
- ② 放課後の子供の居場所の充実
 - ・地域の人などの協力により、放課後の小学校において、子供の安全安心かつ健全な成長につながる遊び場を提供

イ 国際理解教育活動の充実

- ① 国際理解教育活動の充実
 - ・多様な文化への理解や関心を高めるためのオンライン交流や出前講座等の活用
 - ・新たな国際交流を検討・推進

ウ 学校の健全育成活動と子供をめぐる問題解決への支援の充実

- ① 学校支援体制の充実と問題行動の防止
 - ・生徒指導上の諸問題の解決に向けた学校と連携・協力した対応
 - ・警察や児童相談所等との連携による組織的な対応
 - ・街頭補導、薬物乱用・喫煙防止教室を通じた問題行動の予防と早期対応
 - ・専門家による法的相談への対応
- ② 子供の被害防止活動の充実
 - ・学校安全アドバイザーの訪問や防犯パトロールの充実
 - ・講座等の充実やネットパトロールによるネットトラブルの防止
 - ・児童相談所やこども支援課等との連携による虐待被害の防止
- ③ 不登校対策の充実
 - ・スクールアシスタントやオープンドアサポーター、教育支援教室等の組織的な活用
 - ・庁内各課との連携による、ひきこもり傾向の中学卒業生の社会的自立に向けた支援
- ④ いじめ対策の充実
 - ・教員の指導力向上によるいじめの未然防止への取組
 - ・いじめ相談ダイヤルの設置等による相談体制の充実
 - ・指導主事、スクールソーシャルワーカー等専門スタッフによるいじめ問題への対応
 - ・法的側面からのいじめ予防教育の充実

エ 交通・天文・環境教育の充実（児童文化センター）

- ① 交通教室の充実（交通学習ゾーンの活用）
 - ・自転車操作の習熟、安全確認による危険回避や、自他の危険を予測する能力の育成を図る交通教室の実施

- ② 天文教室の充実（プラネタリウムや天体望遠鏡の活用）
 - ・月などの天体を観察する技能の習熟を図り、天体観測や理科の学習に対する関心・意欲を高める天文教室の実施
 - ・星空観察や、天体望遠鏡での観察を通して、天文に対する興味・関心を高める移動天文教室の実施
- ③ 環境教室の充実
 - ・児童文化センターの自然や施設を活用した環境教室の実施

オ 自然体験活動の充実

- ① 自然体験活動の推進
 - ・自然体験活動指導協力者の派遣や活動内容の相談・支援、効果的な活動例の作成や教職員対象の研修の実施

カ 科学・文化芸術教育活動の充実（児童文化センター）

- ① クラブ活動の充実
 - ・子供たちの科学・文化芸術に関する様々なクラブの実施
- ② 多様な科学・文化芸術に関する教室の充実
 - ・科学・文化芸術に関する様々な教室の実施
- ③ プラネタリウム投影の充実
 - ・年間8本のプラネタリウム番組の自主制作と新番組の継続的な提供
 - ・投影担当職員の生解説による番組の投影
 - ・投影担当職員の資質向上を目指した研修や適切な投影のための情報交換の実施
- ④ 施設・設備を活用した企画イベントの充実
 - ・市民天文教室やプラネタリウムコンサート等による宇宙や天文現象に親しむ機会の提供

キ 「学び」と「遊び」の充実と多世代交流の推進（児童文化センター）

- ① 各種イベントや体験的な事業の推進
 - ・各種イベントや多様な体験活動の推進
- ② 交通安全に関わる体験の充実
 - ・交通ルールやマナーについて学ぶ体験活動の推進
- ③ 市民力の活用と多世代の交流
 - ・ボランティア活動の場の提供と市民力の活用の推進

(3) 児童文化センター

子供たちの科学及び文化芸術に対する理解と関心を高め、心身の健全な育成を図ることを目的に設置され、「学び」と「遊び」の活動交流拠点として、さまざまな事業を行っている。

ア 事業内容

自然体験活動	小中学校林間学校、小中学生自然体験活動支援事業、尾瀬ネイチャーラーニング、赤城山の自然を活用した体験活動推進業務委託事業など
環境・天文・交通安全教育	環境教室（小5）、天文教室（小4・小6、幼・保等）、交通安全教室（小4・小6、幼・保等）など
科学・文化芸術活動	発明クラブ、環境冒険隊、宇宙クラブ、合唱団、ジュニアオーケストラ、演劇クラブ、わくわく教室、夏季教室、プラネタリウム番組自主制作、市民天文教室、吹奏楽の広場など
休日の遊びと学び活動	プラネタリウム一般投影、わくわくチャレンジコーナー、図書室停本所、冒険遊び場、ゴーカート・足踏みカートの運行、ボランティア、青少年ボランティア活動支援など
特別行事	定期演奏会、定期公演会など

イ 施設概要

所在地	前橋市西片貝町五丁目8番地（前橋こども公園内）
規模等	[敷地面積] 38,500㎡（公園全域）、[建築面積] 1,635.28㎡、[延床面積] 2,783.51㎡ 鉄筋コンクリート地上2階建
完成、開館	平成23年12月完成、平成24年1月開館（旧館は昭和44年10月開館）
館内施設	プラネタリウム、ワークルーム、わくわくひろば、みんなのホール、はっけんラボなど
館外施設	ゴーカート管理棟、
公園施設	児童文化センター西側：芝生広場、噴水、観察の森、駐車場等 児童文化センター東側：交通学習ゾーン、ゴーカートコース
開館時間	午前9時から午後4時30分（夏季休業中は午後5時まで）
休館日	毎週月曜日、毎月第2木曜日（祝日の場合は翌日）、年末年始（12月29日から翌年1月3日まで）

ウ 利用者数

区分	利用者数	うち団体別利用者									
		小学校		中学校		幼保		その他の団体		計	
		団体数	人数	団体数	人数	団体数	人数	団体数	人数	団体数	人数
令和3年度	233,111	262	7,226	1	20	39	1,150	28	387	330	8,783
令和4年度	319,363	241	8,368	0	0	59	1,148	23	509	329	10,094

※新型コロナウイルス感染防止のため、令和3年度は5/4～6/20、8/4～10/7が臨時休館、館内利用に常時一部制限あり

エ プラネタリウム観覧者数

区分 年度	学習投影				一般投影						計	
	小中特別支援		幼稚園保育所		個人		団体		特別			
	回数	人数	回数	人数	回数	人数	回数	人数	回数	人数	回数	人数
令和3年度	144	4,145	17	428	340	7,180	6	234	2	60	509	12,047
令和4年度	182	5,281	48	1,109	669	15,325	16	510	2	78	917	22,303

※新型コロナウイルス感染防止のため、令和3年度は5/4～6/21、8/4～10/7、1/11～3/21の間休止

オ 交通指導用具利用状況

区分	自転車	足踏みカート	ゴーカート	計
令和3年度	4,247人	41,239人	85,644人	131,130人
令和4年度	5,455人	56,530人	113,430人	175,415人

※新型コロナウイルス感染防止のため、ゴーカートについては、令和3年度は5/8～6/20と8/7～10/7の間休止

(4) 青少年支援センターにおける補導

<所在地> 前橋市大手町二丁目12番1号（前橋市役所内）

<補導員活動回数等>

区分 年度	活動回数				活動人員			
	昼間	夕方	夜間	計	昼間	夕方	夜間	計
令和3年度	229	0	67	296	499	0	218	717
令和4年度	193	0	163	356	496	0	448	944

<補導状況>

年 度	令和3年度	令和4年度
総声かけ数	3,550人	3,807人

(5) 赤城少年自然の家

豊かな自然環境の中での集団宿泊訓練、自然体験活動、野外活動、体育活動等を通じて、心身ともに健全な青少年の育成を図る。

ア 施設概要

開 所	昭和49年10月3日
所 在 地	前橋市富士見町赤城山1番地2（大沼湖畔）
規 模 等	[敷地面積] 9,962.85㎡（キャンプ場等を含む。） [建物面積] 3,502.92㎡（艇庫兼プレイルーム、車庫、物置、炊事棟を含む。）
収 容 人 員	256人（居室及びリーダー室）

イ 利用状況

利用区分	小・中学校		施設事業		少年団体等		その他		計	
	団体数	人 数	団体数	人 数	団体数	人 数	団体数	人 数	団体数	人 数
令和3年度	19	1,831	27	541	10	237	20	665	76	3,274
令和4年度	44	4,151	30	570	23	747	48	1,140	145	6,608

※ 利用人数は、宿泊数にかかわらず、利用者数を記載（例：2泊3日の利用者も1人）

※ 新型コロナウイルス感染防止のため令和2年度は4/1～6/12、12/19～2/22 令和3年度は5/8～6/20、8/7～10/7の間休館 令和4年度は休館なし

(6) おおさる山乃家

豊かな自然環境の中での自然体験活動や野外活動を通じて、心身ともに健全な青少年の育成を図る。

ア 施設概要

開 所	平成9年5月
所 在 地	前橋市粕川町中之沢492番地1
規 模 等	[敷地面積] 482,49㎡、[建物面積] 194.2㎡
収 容 人 員	40人（居室）

イ 利用状況

利用区分	利用団体数			団体数 計	宿 泊		休憩・日帰り		利用人数 計
	山乃家	あずまや	テントサイト		一般	中学生以下	一般	中学生以下	
令和3年度	105	10	58	173	4	16	374	408	802
令和4年度	9	8	160	177	59	9	376	479	923

※ 利用人数は、宿泊数にかかわらず、利用者数を記載（例：2泊3日の利用者も1人）

※ 新型コロナウイルス感染防止のため令和2年度は4/1～6/12、12/19～2/22 令和3年度は5/8～6/25、8/7～10/7の間休館、1/21～3/21の間日帰り利用のみ 令和4年度は休館なし

5 総合教育プラザ

(1) 施設概要

総合教育プラザは、教育行政の充実を図るため、市内の教育機関を集め、平成9年7月に開館した。教育資料の収集及び展示、幼児から青少年までの教育相談、指導力向上に向けた教職員研修等の各種事業を行うほか、第三コミュニティセンター、市立図書館分館、証明交付コーナー等が入る複合施設である。

開館	平成9年7月1日
規模等	[敷地面積] 4,293.59㎡、[建築面積] 2,337.04㎡、[延床面積] 7,971.32㎡
構造	地上6階地下1階建 鉄筋コンクリート造及び鉄骨造
駐車場	第一駐車場110台、駐輪場63台、第二駐車場50台、第三駐車場40台

名称	階別	事業内容	主管課
第三コミュニティセンター	1階	・市民の生涯学習支援 ・部屋等の一般貸出	生涯学習課
第三証明交付コーナー (第三コミセン内)	1階	・戸籍謄本、住民票、印鑑登録証明書、市税証明書等の発行	市民課
図書館プラザ分館	1階	・図書等の一般貸出	図書館
教育調整係	1階	・建物等維持管理、会議室等の貸出 ・教育資料関係事務	教育支援課
青少年支援センター	1階	・児童生徒の問題行動や不登校、いじめに関わる対応・対策 ・教育支援教室の運営 ・虐待被害の防止、ヤングケアラーの実態把握及び支援 ・街頭補導・パトロール活動	
教育資料室(館)	3階	・教育に関する資料の収集、保存、閲覧及び展示	
特別支援教育室	4階	・青少年及びその保護者、教職員への教育相談(プラザ相談室) ・特別支援を必要とする児童生徒についての巡回相談 ・教育支援委員会の運営 ・教育相談研修の運営及び教育相談技術認定の初級認定申請 ・特別支援教育に関わる研修・指導助言	
幼児教育センター	4階	・幼児教育に関わる各種研修 ・保幼小連携の推進 ・就学に関わる発達や就学先等に関する相談	
教育研修係	6階	・教職員の研究活動、研修や講座の企画運営	学校教育課

(2) 教育資料の収集・保存等

本市に関わる貴重な教育資料を後世に引き継ぐため、資料や物品等の収集、整理、保存、閲覧を行った。教育資料館では、市民の教育に関する理解と関心を高めるために、所蔵資料等を公開する常設展示や企画展「前橋市で使われた教科書130年の歴史」を実施した。

<受付時間> 火曜日～金曜日 午前9時～午後5時(祝日・年末年始を除く)

<事業>

ア 常設展示

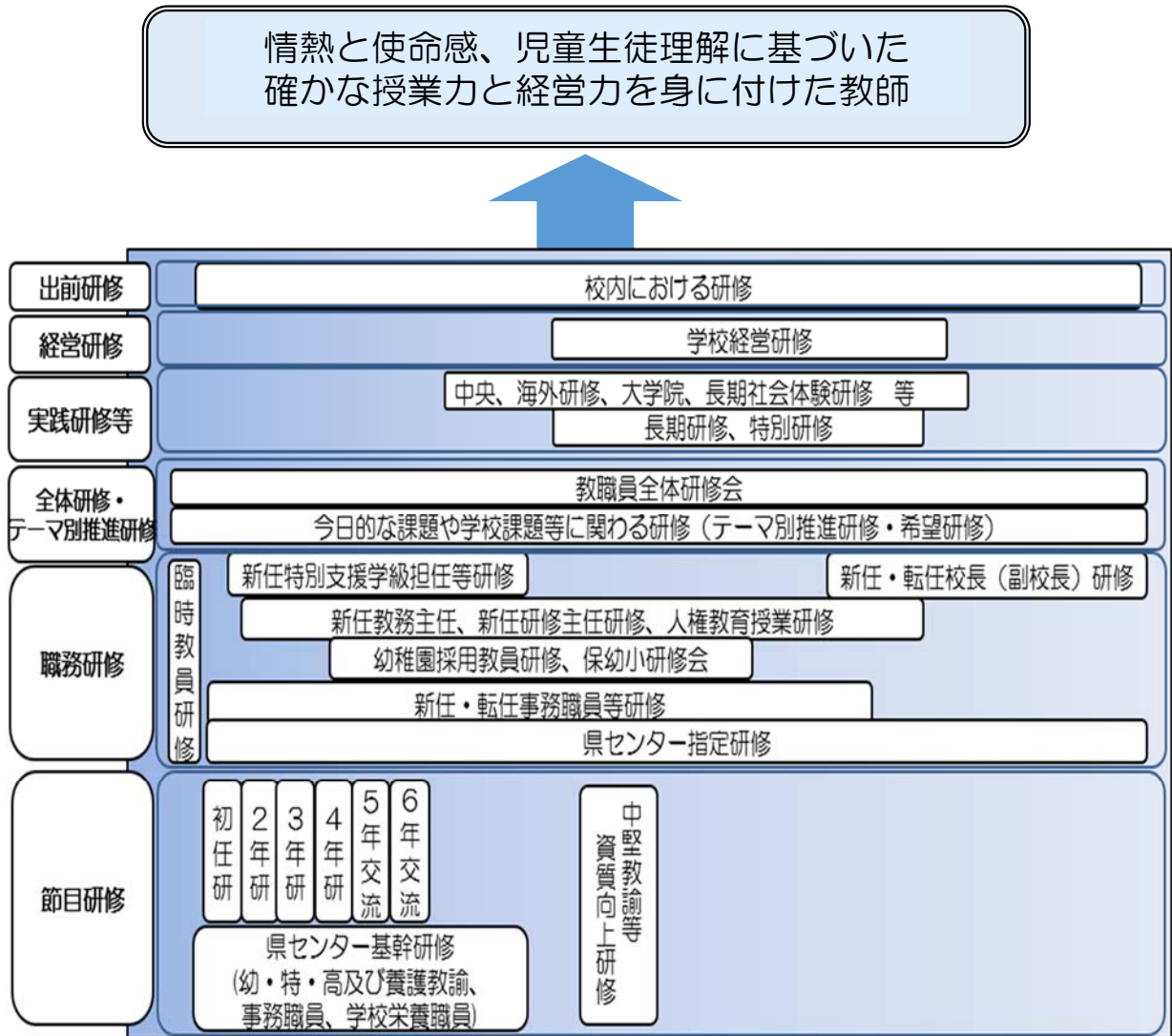
近代学校設立以前より、戦後の教育に至るまでの教科書・校具・教具などを展示。

イ 企画展示（令和4年度）

「前橋市で使われた教科書130年の歴史」 年間入場者数 317人

(3) 教職員研修

経験年数や学校内外の役割等、教職員のライフステージに応じた研修を下記の通り実施した。



教職員のライフステージに応じた教職員研修

《教職員研修の目的と参加延べ人数》

(令和4年度)

グループ	小分類	研修名	実施回数 (参加人数)	取組・希望研修講師等
指定 研修	節目研修	○小・中学校初任者研修 ○小・中学校2年経験者研修 ○小・中学校3年経験者研修 ○小・中学校4年経験者研修 ○小・中学校5年経験者交流会 ○小・中学校6年経験者交流会 ○中堅教諭等資質向上研修	14回(504人) 4回(157人) 5回(199人) 4回(139人) 2回(50人) 2回(52人) 9回(387人)	・初任者研修では、全ての初任者の勤務校に訪問し授業参観を行った。 ・節目研修では、Googleクラスルームを作成し、連絡や研修で活用した。
	職務研修	○新任・転任校長(副校長)研修 ○新任教務主任研修 ○新任研修主任研修 ○新任・転任事務職員等研修 ○人権教育授業研修 ○臨時教員研修	1回(15人) 2回(30人) 2回(57人) 2回(35人) 1回(95人) 1回(14人)	・人権教育授業研修では、元総社中学校の研究授業を資料にまとめ、各学校・園の人権教育主任が自己研修を行った。また、各学校の取組を資料にまとめて配付した。
	経営研修	○学校経営研修Ⅰ ○学校経営研修Ⅱ	1回(50人) 1回(71人)	
	テーマ別 推進研修	○外国語授業力向上研修 ○小学校プログラミング教育に関する研修 ○ICT授業づくり研修 ○中学校「考え、議論する道徳」の 授業づくり研修 ○人権教育研修 ○教育相談研修	1回(47人) 1回(46人) 2回(136人) 1回(21人) 1回(71人) 7回(544人)	
	成果 発表会	○前橋長期研修・前橋特別研修研究成果発表会	1回(133人)	・リモートによる研修
希望 研修	希望研修	○新任特別支援学級担任研修 ○臨時教員研修(希望) ○つながるICTひろば ○つながる道徳ひろば ○教材分析から進める道徳科の授業改善の実際 ○知っておきたい いじめ問題最新動向 ○通常学級における特別支援教育 ○学び合う授業研究の在り方 ○授業に生きる評価～指導と評価の一体化～ ○1人1台端末の活用充実期における 授業実践について ○主体性を育む学級活動の授業づくり ○小・中学校の連携を踏まえた 学習指導と評価(外国語) ○協働的な学びにおけるICT活用 ○一歩先の授業づくり ～全国学力・学習状況調査から考える授業改善(算数・数学)～ ○キャリア教育の理解と推進 ○一歩先の授業づくり ～全国学力・学習状況調査から考える授業改善(国語)～ ○主体的・対話的で深い学びを実現する指導の工夫	1回(28人) 21回(1人) 5回(15人) 2回(6人) 1回(39人) 1回(45人) 1回(66人) 1回(29人) 1回(63人) 1回(94人) 1回(55人) 1回(63人) 1回(86人) 1回(77人) 1回(48人) 1回(61人) 1回(51人)	群馬大学 久保 信行 客員教授 群馬大学 吉田 浩之 副センター長 明星大学 小貫 悟 教授 慶応義塾大学 佐久間亜紀 教授 総合初等教育研究所 北 俊夫 参与 信州大学 佐藤 和紀 准教授 文部科学省 安部 恭子 教科調査官 国立教育政策研究所 入内島昌徳 教育課程調査官 放送大学 中川 一史 教授 文部科学省 伊吹 竜二 学力調査官 文部科学省 長田 徹 生徒指導調査官 文部科学省 渡辺 誠 学力調査官 明治学院大学 中村 敦雄 教授

グループ	小分類	研修名	実施回数 (参加人数)	取組・希望研修講師等
希望研修	出前研修	○授業づくりサポート ○研修運営サポート (授業改善、生活科、外国語、特別の教科道徳、特別活動総合的な学習の時間、人権教育等)	11回 (254人)	・校内研修のテーマに沿った授業づくりや研修運営サポートに関わる講義や演習、個別の相談

(4) 前橋長期研修、前橋特別研修による研究及び研修

前橋長期研修は、3名の研究員が今日的な教育課題を踏まえて、研究領域「小学校国語科」「小学校算数科」「中学校教育の情報化」の研究を行った。

前橋特別研修は、5名の研究員が年間25回(半日)行い、自己の研修課題を設定し、教育研究に取り組んだ。

(5) 教育相談・教育支援

ア 青少年相談

総合教育プラザ4階に相談室を設け、悩みを持つ青少年やその保護者等からの来所・電話・Eメールの相談に、2名の相談指導員と1名の特別支援相談員が対応し、相談者の悩みの軽減や解消を図る。

<令和4年度相談件数(実件数)> 401件(メール相談9件を含む)

<令和4年度相談者数(延べ件数)> 473人(メール相談9人を含む)

① 学校・職業別(メール相談除く)

(延べ件数)

学校・学年	幼児・小学	中学	高校	大学	他学生	有職	無職	成人	計
相談件数	254	106	43	44	2	1	3	11	464

② 問題別(メール相談除く)

(実件数)

問題	不登校	身体神経	家族	学業	交友	進路	性格行動	非行	異性	その他	計
相談件数	180	56	66	47	16	18	6	0	2	1	392

③ 相談者(メール相談除く)

(延べ人数)

相談者	母	本人	家族	父	教師	その他	計
延べ人数	321	97	25	11	1	9	464

イ 教育相談研修

市内の教職員を対象に、教育相談についての基礎的理論及び技術に関する研修を行い、カウンセリングマインドに立った指導の充実を図り、教育相談技術認定初級の取得を促進する。

ウ 巡回相談

市内の通級指導教室教諭12名と前橋特別支援学校教諭2名が、要望に応じて小・中学校を訪問し、特別支援を必要とする児童生徒について観察や検査を実施し、指導方法や支援体制をアドバイスする。

<令和4年度相談件数(延件数)> 1,384件

① 学校・学年別

学校・学年	小1	小2	小3	小4	小5	小6	中1	中2	中3	計
相談延件数	318	169	181	152	87	212	132	96	37	1,384

② 主訴別（重複有り）

主 訴	学力不振	不適応	暴力衝動	離席	緘黙	トラブル	こだわり	パニック	その他
相談延件数	582	563	202	240	27	182	272	88	458

エ 教育支援委員会

前橋市における障害のある幼児、児童、生徒の適正な就学を図るため、医師、教育職員、児童福祉施設職員、学識経験者等によって教育支援委員会を組織し、弱視、難聴、言語障害、知的障害、情緒障害、肢体不自由、発達障害の7部会を設置し、特別支援学級及び通級指導教室入退級児童生徒、市立特別支援学校入学、転入学、転退学児童生徒等の調査及び審査を実施する。

部会及び就学時教育相談における審査人数（就学児も含む）

（令和4年度）

部 会	知的	弱視	難聴	言語	情緒	肢体	発達	病弱	就学時教育相談 (幼児の発達相談)	合計
人 数	85	0	3	77	74	1	204	0	95(就学児)	539

(6) 幼児教育センター

<開 所> 平成15年4月1日 まえばし幼稚園隣接地に開所

平成22年4月1日 機構改革に伴い、総合教育プラザに移設

<目 的> 幼児教育に関わる調査・研究、各種研修、保幼小連携の推進、就学等に関する相談、情報提供等を通して、本市における幼児教育の充実を図り、小学校生活へとつなげる。

ア 先生と子どもを応援（先生方の研修や相談）

（令和4年度）

事 業 名	回 数	参加者	備 考
市立幼稚園保育研究会	1	32	
保幼小研修会	1	117	リモート開催
こども教育研修会	8	373	参集とリモートでの開催
出前訪問研修・相談	※次頁表	※次頁表	※次頁表
合 計	10	522	

イ 親と子どもを応援（保護者向け研修や相談）

（令和4年度）

事 業 名	回 数	参加者	備 考
子育て井戸端会議	※次頁表	※次頁表	※次頁表
幼児の発達相談	9	59	参加者は対象幼児数
いきいきことば相談	10	36	参加者は対象幼児数
相談実施日数	243		
電話相談	1,078	1,078	
面接相談	308	308	1ケース1名でカウント
幼児教室(時間)	1,110	83	参加者は対象幼児数
園所訪問	6 (45)	6 (83)	() は電話での聞き取り
出前訪問研修・相談（保護者会講演会）	※次頁表	※次頁表	※次頁表
合 計	2,809	1,653	

ウ 保幼小連携を応援（幼児教育と小学校教育との連携）

（令和4年度）

事業名	回数	参加者	備考
保幼小連携地区ブロック全体会	0	0	新型コロナウイルス感染症拡大防止のため中止
保幼小連携全体研修会	1	82	リモート開催
出前訪問研修（保幼小連携関係）	※下表	※下表	※下表
合計	1	82	

エ 情報提供

（令和4年度）

事業名	回数	配布枚数	備考
幼児教育センターだより	2	2,000枚	
Web ページ	-	-	随時更新
合計	2	2,000枚	

※ 幼児教育アドバイザー派遣事業

（令和4年度）

事業名	回数	参加者	備考
出前訪問研修・相談 （子育て井戸端会議・保護者会講演会・保幼小連携関係含）	66	653	

6 図 書 館

(1) 本 館

ア 施設概要

所 在 地	前橋市大手町二丁目12-9
規 模 等	[敷地面積] 3,173.53㎡、[建築面積] 1,862.11㎡、[延べ面積] 4,765.43㎡ 鉄筋コンクリート造、地上3階、地下2階
開 館 時 間	火曜日～金曜日 午前9時～午後7時、土曜日・日曜日・国民の祝日 午前10時～午後5時
休 館 日	月曜日、12月29日から翌年の1月4日まで、特別整理期間（春・秋）

イ 部屋別内容

階 別	室 名 等	内 容
3階	学 習 室 グ ル ー プ 読 書 室	中学生、高校生、大学生、一般の学習 読書会、研究会等のグループ活動
2階	郷 土 資 料 室 県 内 資 料 室 調 査 相 談 室 展 示 室	郷土関係資料による調査研究 郷土関係資料の貸出し 参考図書による調査研究 郷土関係貴重資料を中心とした資料の展示
1階	中 央 図 書 室 新 聞 雑 誌 コ ー ナ ー 視 聴 覚 コ ー ナ ー 大 活 字 本 ・ 絵 本 社 会 人 読 書 室	一般図書・視聴覚資料の貸出し 新聞、雑誌（自由閲覧） CD・DVD等 大活字本など 一般利用者の読書（小・中・高生を除く）
地下2階	講 堂	講演会等の集会

(2) 前橋こども図書館

所 在 地	前橋市本町二丁目12-1 （前橋プラザ元気21内 2階）
規 模 等	床面積 1,563.32㎡
開 館 時 間	午前10時～午後6時
休 館 日	第4水曜日、6月及び12月第1月曜日、12月29日から翌年の1月4日まで、 特別整理期間（春・秋）
部 屋 等	児童図書コーナー・子育て支援図書コーナー、視聴覚コーナー、おはなしのへや1・2、 ねころびコーナー、ボランティア支援室 ほか

(3) 分館

分館名	設置場所	床面積 (㎡)	開館時間	休館日
上川淵分館	後閑町35 (上川淵公民館内)	451.77	○火～金曜日 10:00～18:00 ○土・日曜日、 国民の祝日 10:00～17:00	○月曜日 ○12月29日から 翌年の1月4日まで ○特別整理期間 (夏・冬)
下川淵分館	鶴光路町701 (下川淵公民館内)	297.57		
桂萱分館	上泉町141-3 (桂萱公民館内)	445.20		
元総社分館	元総社町3-1-1 (元総社公民館内)	239.01		
総社分館	総社町総社1583-2 (総社公民館内)	321.19		
南橋分館	日輪寺町158 (南橋公民館内)	352.11		
大胡分館	大胡町15-1 (大胡シャンテマルエホール内)	360.91		
富士見分館	富士見町田島240 (富士見支所敷地内)	803.28		
総合教育プラザ分館	岩神町3-1-1 (総合教育プラザ内)	213.13	○月～水・金曜日 10:00～18:00 ○土・日曜日、 国民の祝日 10:00～17:00	○木曜日 ○6月・12月第1月曜日 ○12月29日から 翌年の1月4日まで ○特別整理期間 (夏・冬)
芳賀分館	鳥取町817 (芳賀公民館内)	291.89		
東分館	箱田町543-1 (東公民館内)	296.00		
清里分館	青梨子町339-1 (清里公民館内)	177.10		
永明分館	上大島町930-1 (永明公民館内)	280.08		
城南分館	二之宮町1320-1 (城南公民館内)	252.00		
宮城分館	鼻毛石町1507-4 (宮城支所内)	280.00		
粕川分館	粕川町西田面194-4 (粕川公民館内)	138.78		

(4) 蔵書数

(令5.3.31現在)

資料区分 場所	一般図書資料		児童関係資料			視聴覚資料		合計	購入雑誌 タイトル数
	一般書	郷土関係	児童書	絵本	紙芝居	CD他	DVD他		
本館	225,473	86,324	4,302	3,579	42	12,778	6,885	339,383	193
停本所・委託文庫	8,458	114	12,728	3,888	91	519	0	25,798	0
前橋こども図書館	12,400	446	74,365	61,061	3,006	2,420	1,988	155,686	25
上川淵分館	25,811	689	13,237	8,296	820	1,693	364	50,910	33
下川淵分館	16,164	338	9,462	9,223	382	1,642	256	37,467	31
芳賀分館	12,307	348	6,772	4,601	587	1,676	335	26,626	20
桂萱分館	23,642	681	11,720	6,296	583	1,911	375	45,208	32
東分館	29,871	362	9,005	7,381	389	1,165	626	48,799	24
元総社分館	20,135	297	8,747	6,522	545	1,173	306	37,725	25
総社分館	17,975	511	6,618	4,736	319	946	905	32,010	21
南橋分館	18,432	353	9,589	6,306	322	1,773	307	37,082	24
清里分館	12,898	348	7,081	5,734	495	1,763	273	28,592	19
永明分館	16,074	114	5,412	3,888	91	550	255	26,384	34
城南分館	15,430	270	6,580	3,692	243	1,673	393	28,281	23
大胡分館	15,683	491	5,632	6,498	236	700	261	29,501	22
宮城分館	14,286	413	4,899	5,456	256	457	241	26,008	19
粕川分館	11,312	299	5,220	5,761	245	750	288	23,875	16
富士見分館	26,848	717	10,892	6,653	255	1,235	532	47,132	26
総合教育プラザ分館	12,376	263	6,790	5,010	424	1,405	274	26,542	22
合計	535,575	93,378	219,051	164,581	9,331	36,229	14,864	1,073,009	609

※ 展示雑誌は蔵書数に含まない。保存雑誌は図書扱い。

(5) 利用状況

(令和4年度)

	新規登録者数	貸出利用者数	貸出冊数・点数
本館	2,259	81,236	339,560
停本所・民間委託文庫 (停7か所・民2か所)	655	3,357	12,410
前橋こども図書館	884	35,725	240,523
上川淵分館	154	31,131	136,547
下川淵分館	143	21,491	97,543
芳賀分館	42	10,490	41,535
桂萱分館	119	26,196	110,528
東分館	420	49,395	216,029
元総社分館	152	23,929	101,376
総社分館	102	15,091	65,554
南橋分館	124	22,937	103,900
清里分館	70	10,911	59,017
永明分館	408	17,339	82,353
城南分館	87	13,259	59,718
大胡分館	113	10,862	46,219
宮城分館	53	7,386	29,440
粕川分館	35	5,017	21,539
富士見分館	171	16,762	75,101
総合教育プラザ分館	70	12,787	49,220
合計	6,061	415,301	1,888,112

※ 新規登録者は、令4.4.1～令5.3.31までの数。(令5.3.31現在の登録者数：162,889人)

※ 貸出点数には視聴覚資料151,142点を含む。

※ 上記のほか本館における調査相談(利用相談含)は1,424件。

(6) 職員数

(令5.4.1現在)

館長	企画管理係	資料係	サービス係	新本館整備室	前橋こども図書館	計
1	9(2)	10(5)	10(5)	3(2)	6(2)	39(16)

※ 嘱託職員16名含む。()は司書の職員数。

