

写

前橋市教育委員会告示第8号

前橋市教育委員会5月定例会を次のとおり招集します。

平成28年5月12日

前橋市教育委員会

委員長 村山昌暢

記

1 日 時 平成28年5月17日（火） 午後3時00分

2 場 所 市役所11階南会議室

3 付議事件

(1) 議案第13号 平成28年第2回定例市議会提出予定議案（条例）の作成に
対する意見について

(2) 議案第14号 公有財産（土地及び建物）の所属替について

平成28年5月定例教育委員会提出事項

1 教育長報告

- (1) 共同調理場の適正化（統廃合、民間委託）について （総務課）

2 提出議案

議案番号	件名	所管課
13	平成28年第2回定例市議会提出予定議案（条例）の作成に対する意見について	生涯学習課
14	公有財産（土地及び建物）の所属替について	教育施設課

3 その他

- (1) 行事について （総務課）
(2) 大室古墳群公開・普及イベントの開催について （文化財保護課）
(3) 平成28年度「まえばし教育の日」事業一覧について （学校教育課）
(4) ブックスタート事業及び絵本セット団体貸出事業の実績について
（図書館）

議 事 日 程 第 1 号

前橋市教育委員会 5 月定例会
平成 28 年 5 月 17 日 (火)
午後 3 時 00 分開議

第 1 会期の決定

第 2 会議録署名委員の指名

第 3 教育長提出の諸報告

- (1) 共同調理場の適正化（統廃合、民間委託）について

第 4 教育長提出議案の付議

- (1) 議案第 13 号 平成 28 年第 2 回定例市議会提出予定議案（条例）の作成に対する意見について
- (2) 議案第 14 号 公有財産（土地及び建物）の所属替について

第 5 そ の 他

- (1) 行事について
- (2) 大室古墳群公開・普及イベントの開催について
- (3) 平成 28 年度「まえばし教育の日」事業一覧について
- (4) ブックスタート事業及び絵本セット団体貸出事業の実績について

共同調理場の適正化（統廃合、民間委託）について

総務課

1 共同調理場の適正化（統廃合、民間委託）

（1）目的

児童生徒が減少していく中、共同調理場のより効果的・効率的な運営を図りつつ、安全安心でおいしい学校給食を提供していく。

（2）実施予定日

平成29年4月1日

2 該当共同調理場

（1）統廃合

粕川共同調理場を廃止して、東部共同調理場及び宮城共同調理場へ統合する。

（2）民間委託

西部共同調理場の調理部門をプロポーザルにて民間委託する。

3 共同調理場適正化計画

（1）前橋市学校給食共同調理場適正化計画概要

（2）前橋市学校給食共同調理場適正化計画

前橋市学校給食共同調理場適正化計画概要

【 目的 】

児童生徒が減少していく中、共同調理場のより効果的・効率的な運営を図りつつ、安全安心でおいしい学校給食を提供していく。

【 課題 】

- ①児童生徒数の減少
- ②施設・設備の老朽化
- ③厳しい財政状況

< I 規模の適正化 >

1 統廃合

- ・粕川共同調理場の廃止
- ・東部共同調理場、及び宮城共同調理場へ統合

年間約4,500万円の削減効果

< II 運営の適正化 >

2 民間委託

- ・西部共同調理場の民間委託（調理部門）

年間約2,200万円の削減効果

年次計画

平成28年度

平成29年度

平成30年度

平成31年度

1 統廃合

準備

実施

検証

検証

2 民間委託

業者選定

実施

検証
配送部門検討

検証
配送業者選定

前橋市学校給食共同調理場適正化計画

平成 2 8 年 5 月

前橋市教育委員会事務局総務課

— 目 次 —

1	計画策定の趣旨	1 頁
	(1) 趣旨	
	(2) 検討会議	
2	共同調理場の課題	2 頁
	(1) 児童生徒数の減少	
	(2) 専業従事職員（正規職員）の減少	
	(3) 施設の老朽化	
3	共同調理場の適正化計画	4 頁
	I 規模の適正化（統廃合）	5 頁
	(1) 該当场	
	(2) 選定理由	
	(3) 実施予定日	
	(4) 受配校の再編成	
	II 運営方法の適正化（民間委託）	9 頁
	(1) 該当场	
	(2) 選定理由	
	(3) 実施予定日	
	III 年次計画	10 頁
	(1) 統廃合	
	(2) 民間委託	
4	今後について	11 頁

1 計画策定の趣旨

(1) 趣旨

本市の学校給食は、昭和7年に欠食児童に対して市内5校（桃井小学校、敷島小学校、中川小学校、城南小学校、城東小学校）で開始した。昭和33年には市内全小中学校で完全給食が始まり、当初は学校内で調理を行う単独校調理方式であったが、昭和41年には、複数の学校の調理を一括して行う共同調理場方式を導入し、これ以後は順次単独校調理方式を廃止して共同調理場方式へ移行した。

現在の学校給食の状況は、市内7か所に設置している共同調理場により、小学校・中学校・特別支援学校・幼稚園70校4園に対して、一日約28,000食の副食調理及び供給を行い、米飯・パン等の主食は、（公財）群馬県学校給食会の委託加工工場から供給し、完全給食を実施している。

近年、学校給食を取り巻く環境も大きく変化しており、国からの運営合理化の指導や学校給食衛生管理基準の強化、さらには食に関する指導を行う食育の推進等が求められている。

このような中、本市では、安全・安心でおいしい学校給食を安定的に提供するとともに、施設の維持管理をはじめ共同調理場の一部民間委託など、様々な取り組みを行ってきた。

しかしながら、児童生徒数の減少や施設の老朽化、さらには本市の厳しい財政状況等により、本市の学校給食は多くの課題を抱えており、共同調理場の統廃合と民間委託推進による適正化は喫緊の課題となっている。

そこで、本計画は、本市教育委員会が、安全・安心でおいしい学校給食を継続して安定的に提供することを目的に、共同調理場の適正化を図るため策定する。

(2) 検討会議

共同調理場の適正化計画を確実にかつ速やかに策定するため、本市学校給食を統括する教育委員会事務局総務課学校給食係を主として、共同調理場に従事する職員（栄養職員含む）等により検討を重ねた。

第1回全体会議 平成27年12月 8日 参加者42名

第1回検討会議 平成28年 1月20日 参加者22名

第2回検討会議 平成28年 2月25日 参加者22名

2 共同調理場の課題

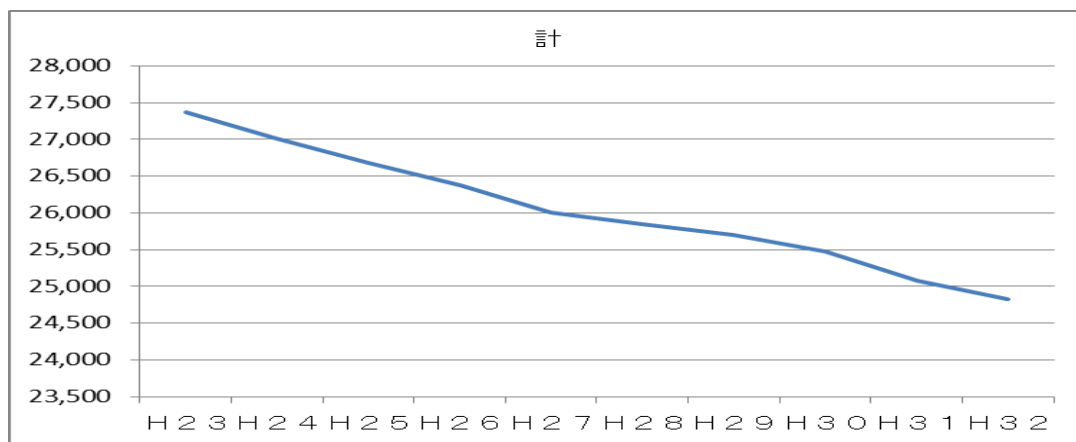
(1) 児童生徒数の減少

本市の児童生徒数は、平成23年度が27,374人、平成27年度が26,005人と、5年間で1,369人が減少（5.0%）、今後5年間でも1,184人（4.5%）の減少が見込まれており、今後ますます児童生徒数は減少する傾向にある。

児童・生徒数 (人)

年度	H23	H24	H25	H26	H27	H32
小学生	18,156	17,819	17,644	17,421	17,157	16,200
中学生	9,218	9,190	9,043	8,960	8,848	8,621
計	27,374	27,009	26,687	26,381	26,005	24,821

※H23～H27年度は5月1日現在、H28年度以降は教育施設課による推計。



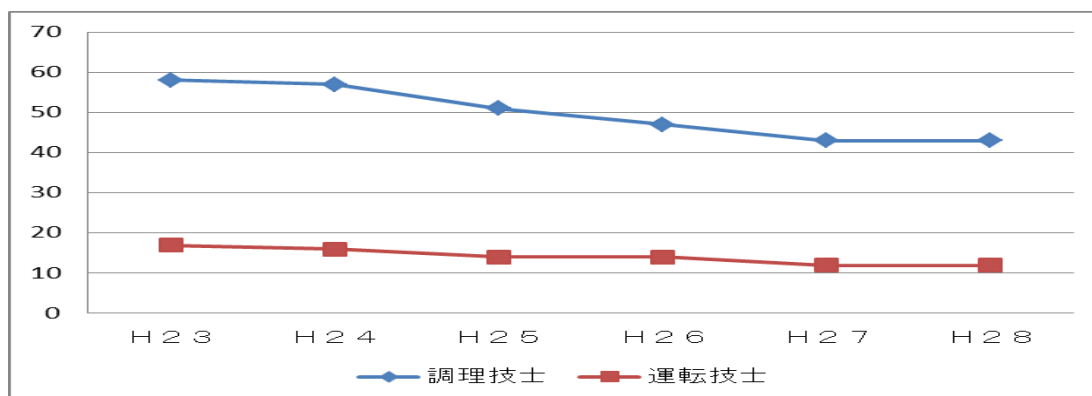
(2) 専業従事職員（正規職員）の減少

本市の共同調理場（調理業務と配送業務を民間委託している南部共同調理場を除く。）では、調理職員や配送職員の専属従事職員（正規職員）の他、嘱託員や臨時職員等が配置され、年間概ね200日の調理と配送を行っている。

しかし、本市の行財政改革に伴う正規職員の新規採用の抑制により、正規職員数は年々減少しており、機械式スライサー等の業務習熟度を必要とする調理業務は正規職員が担っているため、安全管理の面から正規職員の業務負担の軽減が課題となっている。

正規職員数 (人)

年度	H23	H24	H25	H26	H27	H28
調理技士	58	57	51	47	43	43
運転技士	17	16	14	14	12	12
計	75	73	65	61	55	55



(3) 施設の老朽化

本市の共同調理場は、昭和41年の城南共同調理場（現東部共同調理場）の開設以来、施設の廃止や建て替え等を行ってきたが、現在ある7か所の共同調理場の中では、西部共同調理場（平成元年開設）、東部共同調理場（平成6年開設）、粕川共同調理場（平成4年開設）の3施設が建設から20年以上経過しており、全ての共同調理場が耐震基準を満たしているものの粕川共同調理場に

限っては、東日本大震災やその後に発生した地震による被害のため、施設の修繕を余儀なくされている。

共同調理場の施設や設備に係る維持管理費は、施設の老朽化に伴い増加傾向にあり、本市の厳しい財政状況での限られた予算の中では、施設の修繕や設備の更新を一括して実施することはできないため、緊急度や重要度に応じて計画的に順次行っている。

しかし、緊急度や重要度が同程度であっても、予算の関係から先送りをせざるを得ない場合も生じている。

共同調理場概要

	開設年月	建物面積(㎡)	調理可能食数(食)	H27調理食数(食)
東部共同調理場	平成 6年4月	1,782	5,600	5,459
西部共同調理場	平成 元年1月	1,603	5,500	5,274
南部共同調理場	平成14年9月	2,551	7,000	6,838
北部共同調理場	平成19年8月	3,066	6,875	6,875
宮城共同調理場	平成16年4月	561	900	758
粕川共同調理場	平成 4年4月	739	1,000	881
富士見共同調理場	平成17年4月	1,366	2,400	2,069

※南部共同調理場は、平成20年4月から調理を民間委託、平成27年4月から配送を民間委託。

3 共同調理場の適正化計画

本市の児童生徒数は減少傾向にあり、正規職員も減少している。

また、施設等の老朽化により維持管理費は増加し、本市の財政状況等も大変厳しい状況にある。

そこで、共同調理場のより効果的、効率的な運営を図りつつ、引き続き児童生徒への安全安心でおいしい給食を提供していくため、共同調理場の適正化計画を定める。

なお、本計画書は、喫緊の課題である共同調理場の規模及び運営方法の適正化を図る観点から、本市の不行財政改革（平成28年度～平成30年度）に沿った計画とした。

I 規模の適正化（統廃合）

本市の児童生徒数は年々減少傾向にあり、共同調理場の施設や設備も一部の施設を除き、建設から20年以上経過しているため、施設や設備の修繕等に係る費用は年々増加している。

そこで、共同調理場の効率的な運営を図るため、老朽化した小規模な共同調理場を廃止して複数の共同調理場に統合する、共同調理場の統廃合を実施して規模の適正化を図る。

（1）該当场

粕川共同調理場を廃止して、東部共同調理場及び宮城共同調理場へ統合する。

（2）選定理由

粕川共同調理場は、本市の施設の中では規模が小さく、施設等の老朽化も著しい。また、東部共同調理場及び宮城共同調理場は、他の共同調理場に比べ粕川共同調理場に比較的近距離にあるため、学校給食衛生管理基準の努力義務である調理後2時間以内の給食が可能となる。

なお、東部共同調理場及び宮城共同調理場では、粕川共同調理場の廃止に伴い受配校が増加するため、消毒保管庫等の設備の増設や他の共同調理場を含めた受配校の再編が必要となる。

また、粕川共同調理場管内及び宮城共同調理場管内の受配校は、現在、箸は各共同調理場から提供しているが、統廃合に伴う調理食数の増加により、箸の洗浄等を行う時間が確保できないため、箸の提供は不可能となる。しかし、両共同調理場を除く共同調理場管内は、箸は家庭から持参していることから、箸の提供を廃止することは、市内全域での統一した取扱いに繋げることができる。

(3) 実施予定日

平成29年4月1日。

統廃合による経費節減額は、年間約4,500万円と推計されており、正規職員の業務負担も増している。

よって、統廃合を早期に実施するほどその効果は大きいですが、年度途中の開始は、設備の準備や保護者の理解等に時間を要するため、大変難しくなっている。

(4) 受配校の再編成

統廃合による受配校の再編成は次のとおり。なお、大胡幼稚園及び大胡東幼稚園（平成29年4月に統合され、おおご幼稚園となる）については、北部共同調理場より配食しているが、宮城共同調理場が北部共同調理場より近距離にあるため、調理終了後から給食までの時間の短縮が可能となり、衛生管理面の改善が図れる。また、北部共同調理場は、中央共同調理場廃止時の受配校の増加により、設備等がこれに対応しきれないため超過勤務が恒常的になっている。よって、その業務負担の軽減を図る観点からも、大胡幼稚園及び大胡東幼稚園は宮城共同調理場管内に再編成する。

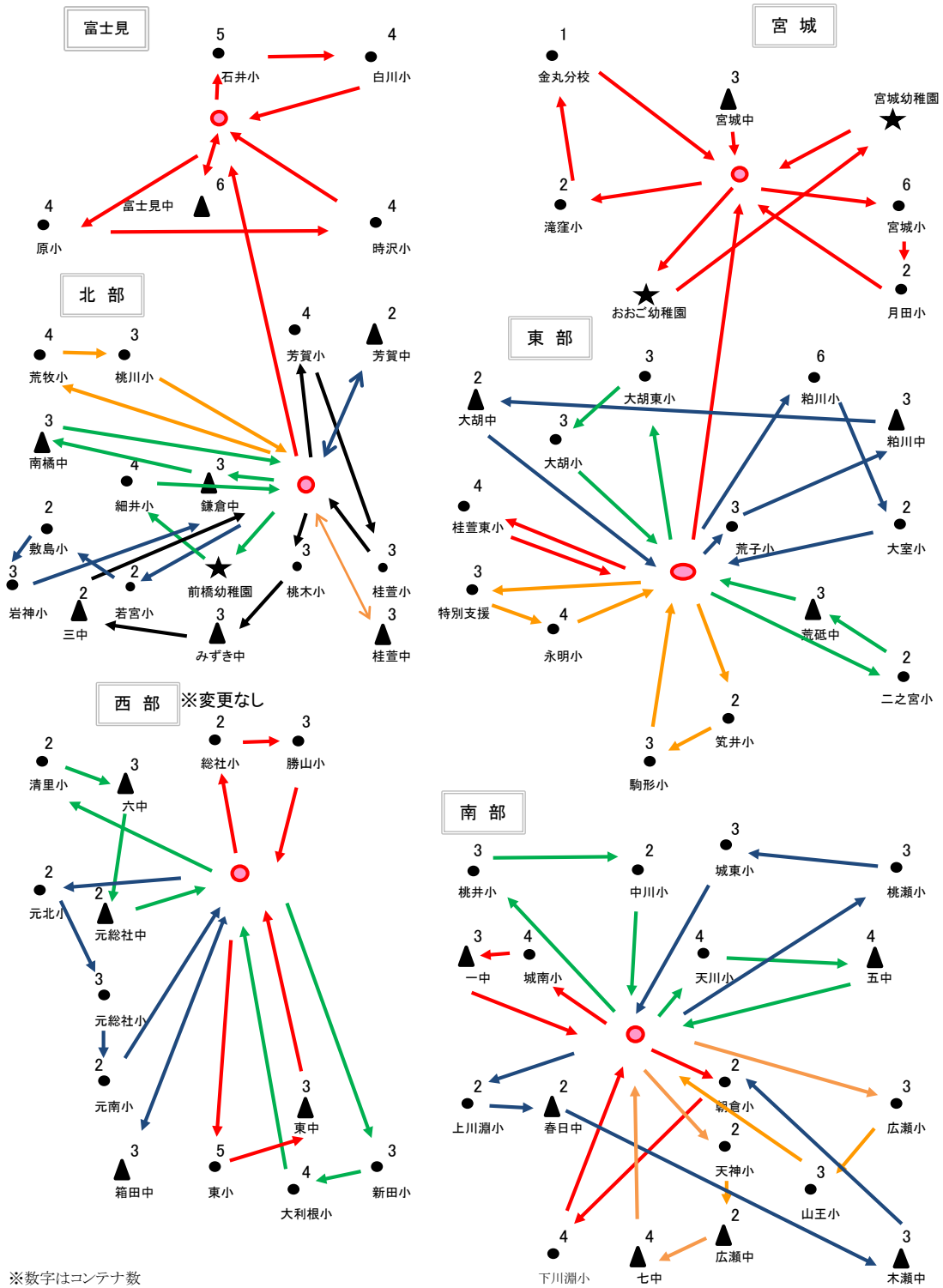
受配校の再編成（該当场）

再編前	学校(園)名		再編後
粕川共同調理場 (廃場)	粕川小学校	⇒	東部共同調理場
	月田小学校	⇒	宮城共同調理場
	粕川中学校	⇒	東部共同調理場
東部共同調理場	滝窪小学校	⇒	宮城共同調理場
	金丸分校	⇒	宮城共同調理場
	木瀬中学校	⇒	南部共同調理場
北部共同調理場	大胡幼稚園	⇒	宮城共同調理場
	大胡東幼稚園		

受配校の再編成（全体）

調理場	平成28年度 学校名	移動	平成29年度 学校名	調理場	平成28年度 学校名	移動	平成29年度 学校名
東 部 最大食数 5,600	桂萱東小		桂萱東小	南 部 最大食数 7,000	桃井小		桃井小
	永明小		永明小		中川小		中川小
	駒形小		駒形小		城南小		城南小
	荒子小		荒子小		城東小		城東小
	大室小		大室小		天川小		天川小
	二之宮小		二之宮小		広瀬小		広瀬小
	筑井小		筑井小		山王小		山王小
	大胡小		大胡小		朝倉小		朝倉小
	滝窪小	宮城へ			天神小		天神小
	金丸分校	宮城へ			上川淵小		上川淵小
	大胡東小		大胡東小		下川淵小		下川淵小
		粕川から	粕川小		桃瀬小		桃瀬小
	木瀬中	南部へ			一 中		一 中
	荒砥中		荒砥中		五 中		五 中
	大胡中		大胡中		七 中		七 中
	粕川から	粕川中	春日中		春日中		
特別支援学校		特別支援学校	広瀬中		広瀬中		
西 部 最大食数 5,500	総社小		総社小		東部から	木瀬中	
	勝山小		勝山小	北 部 最大食数 6,875	敷島小		敷島小
	元総社小		元総社小		若宮小		若宮小
	元総社南小		元総社南小		岩神小		岩神小
	元総社北小		元総社北小		桂萱小		桂萱小
	東 小		東 小		桃木小		桃木小
	大利根小		大利根小		芳賀小		芳賀小
	新田小		新田小		細井小		細井小
	清里小		清里小		桃川小		桃川小
	六 中		六 中		荒牧小		荒牧小
	元総社中		元総社中		みずき中		みずき中
	東 中		東 中		三 中		三 中
箱田中		箱田中	桂萱中			桂萱中	
宮 城 最大食数 900	宮城小		宮城小	芳賀中		芳賀中	
		東部から	滝窪小	南橋中		南橋中	
		東部から	金丸分校	鎌倉中		鎌倉中	
		粕川から	月田小	まえばし幼稚園		まえばし幼稚園	
	宮城中		宮城中	大胡幼稚園	宮城へ		
		北部から	大胡幼稚園	大胡東幼稚園	宮城へ		
	北部から	大胡東幼稚園	富士見	原小		原小	
粕 川 最大食数 1,000	粕川小	東部へ		最大食数 2,400	時沢小		時沢小
	月田小	宮城へ			石井小		石井小
	粕川中	東部へ			白川小		白川小
					富士見中		富士見中

受配校の再編後配送図



※数字はコンテナ数
 (1車両7~8コンテナ、1コンテナ6クラス)
 東:4車(予備0車)、西:4車(予備1車)、南:5車(予備1車)、北:6車(予備1車)

Ⅱ 運営方法の適正化（民間委託）

本市の共同調理場における民間委託は、平成18年度に市長が委嘱した前橋市学校給食共同調理場民間委託検討委員会における検討結果に基づき、平成20年度より南部共同調理場の調理部門にて開始した。その後、平成27年度には、同調理場の配送部門の民間委託を開始し、共同調理場の効果的・効率的な運営を図っている。

しかしながら、学校給食を取り巻く環境は年々厳しくなっており、より効果的・効率的な運営が求められている。

そこで、共同調理場のさらなる効果的・効率的な運営を図るため、新たに共同調理場の民間委託を実施して運営方法の適正化を図る。

（1）該当场

西部共同調理場の調理部門を民間委託する。

なお、調理部門と配送部門の連携方法は共同調理場により若干異なるため、当初は調理部門だけを民間委託し、次にそのノウハウを委託業者が蓄積したところで（概ね2～3年）、配送部門も民間委託する。

（2）選定理由

民間委託による共同調理場の最大限の効果的・効率的な運営を図るためには、全ての共同調理場を民間委託することであるが、すべて同時に実施することは、正規職員の共同調理場以外への配置転換を伴う等の大きな影響がある。

そのような中、共同調理場の民間委託による最大限の効果を得るためには、小規模な共同調理場より大規模な共同調理場を対象にすることとした。

北部共同調理場は、施設が最も新しく、7か所の共同調理場が配置されている中心部にある。また、東部共同調理場は、粕川共同調理場との統合を控えており、これまで統合による運営を行った実績が無いため、統合と民間委託を同時に行うことは、共同調理場の運営に支障を来たす恐れが高くなる。

そこで、施設は古く建て替え等の検討時期にはあるが、西部共同調理場を民間委託に最も適しているとして選定した。

(3) 実施予定日

平成29年4月1日。

調理部門の民間委託による経費節減額は、年間約2,200万円と推計され、正規職員の業務負担も増している。

よって、民間委託を早期に実施するほどその効果は大きいですが、年度途中の開始は、準備や保護者の理解等に時間を要するため、大変難しくなっている。

Ⅲ 年次計画

(1) 統廃合（粕川共同調理場）

平成28年度	平成29年度	平成30年度	平成31年度
統廃合準備	統廃合実施	統廃合検証	統廃合検証

(2) 民間委託（西部共同調理場）

平成28年度	平成29年度	平成30年度	平成31年度
業者選定	民間委託実施 (調理部門)	民間委託検証 (調理部門)	民間委託検証 (調理部門) 民間委託準備 (配送部門)

4 今後について

共同調理場の適正化計画については、喫緊の課題に対応した新行財政改革に沿った計画としているため、さらなる共同調理場の統廃合や民間委託を検討する際は、本計画の実績等を十分に検証したうえで実施する必要がある。

また、共同調理場の老朽化した施設等については、修繕費が高んでいる状況を踏まえ、総合的見地から検討する必要がある。

教育委員会議案第14号

公有財産（土地及び建物）の所属替について

教育財産（土地及び建物）の取得を次のとおり決定し、前橋市財務規則（昭和40年前橋市規則第19号）第185条（所属替）の規定に基づき、公有財産の所属替について、市長宛て協議しようとする。

平成28年5月17日提出

前橋市教育委員会

教育長 佐藤博之

記

1 対象物件

(1) 旧教育資料館（普通財産）

土地	前橋市大手町二丁目32番1（学校用地）	183.22㎡
建物	倉庫（鉄筋コンクリート造陸屋根3階建）	469.17㎡

(2) 市庁舎駐車場（行政財産）

土地	前橋市大手町二丁目32番1（学校用地）	1,095.13㎡
建物	駐輪場（鉄骨造合成樹脂板葺平家建）	136.29㎡

2 用途

桃井小学校用地

3 所属替の理由

桃井小学校については、平成28年度に中央小学校を統合したことに伴い、大手町二丁目の旧校舎を解体し、新しい校舎を整備する計画となっている。当該計画において、隣接する旧教育資料館及び市庁舎駐車場の敷地を桃井小学校用地として一体的に使用することとするため、土地及び建物について、所属替を行うもの

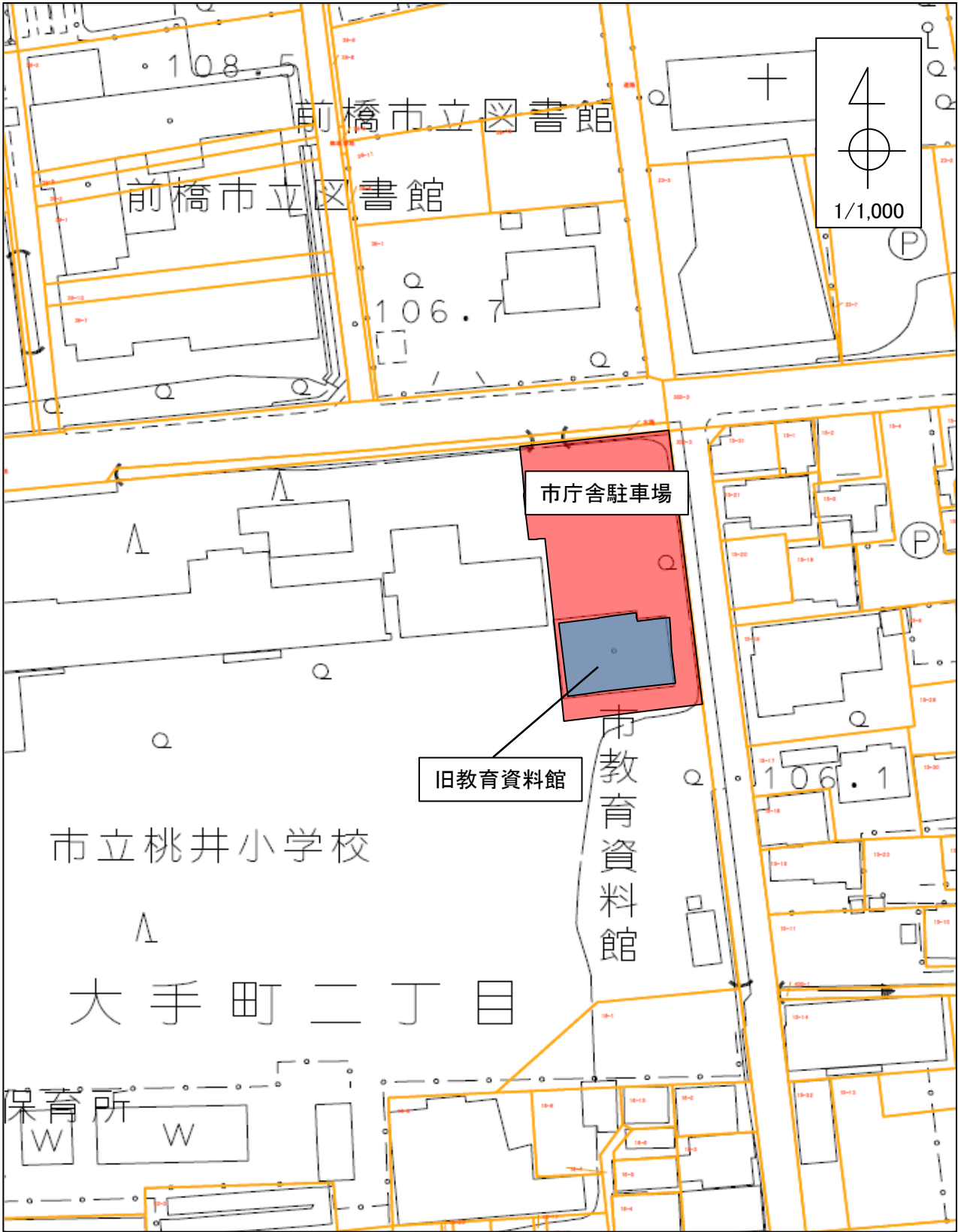
4 決定後の措置

市長（資産経営課）と引継ぎについて協議を行う。

5 位置図

別紙のとおり

位置図



教育委員会6月行事予定表

日	曜	行 事 名	時 間	場 所	担当課
1	水				
2	木				
3	金	第1回前橋市総合教育プラザ運営委員会	15:00～16:45	総合教育プラザ63会議室ほか	総合教育プラザ
		前橋市学校交通安全連絡協議会総会	13:30	総合福祉会館	学校教育課
		市P連青パト講習会	18:30	総合福祉会館	学校教育課
		市人権教育推進会議	10:00～11:00	中央公民館501・502学習室	生涯学習課
4	土				
5	日				
6	月	前橋市読み聞かせグループ連絡協議会総会及び第1回研修会	10:00	中央公民館501・502学習室	図書館
7	火				
8	水				
9	木	教育現場視察			総務課
		教育委員会6月定例会	14:00	11階南会議室	総務課
10	金				
11	土				
12	日	大室古墳群公開イベント	10:00～15:00	大室公園	文化財保護課
13	月				
14	火	平成28年第2回定例市議会(～30日)		議場	
15	水	市民の茶席	10:00～15:00	中央公民館3階ホワイエ	生涯学習課
16	木				
17	金				
18	土				
19	日				
20	月				
21	火	総括質問(1日目)		議場	
22	水	総括質問(2日目)		議場	
23	木	総括質問(3日目)		議場	
		移動音楽教室③(小)	10:30～11:30 14:00～15:00	ベイシア文化ホール	学校教育課
24	金				
25	土				
26	日				
27	月	前橋市読み聞かせグループ連絡協議会 第2回研修会	10:00	前橋市芸術文化れんが蔵	図書館
28	火	平成28年度第1回学校給食運営委員会	15:00～17:00	11階南会議室	総務課
29	水	第38回少年の主張前橋大会	13:00～17:00	総合福祉会館	青少年課
30	木				

教育委員会7月行事予定表

日	曜	行 事 名	時 間	場 所	担当課
1	金				
2	土				
3	日				
4	月	親子読み聞かせ入門講座	9:30～11:30	中央公民館501・502学習室	図書館
5	火				
6	水	市P連家庭教育講演会	10:00-12:00	総合福祉会館	学校教育課
7	木	前橋市中学校総合体育大会開会式	10:00～	正田醤油スタジアム群馬 (雨天:ヤマト市民体育館前橋)	学校教育課
		公民館運営審議会	13:30～	中央公民館501学習室	生涯学習課
8	金	移動音楽教室④(小)	10:30～11:30 14:00～15:00	ベシア文化ホール	学校教育課
9	土				
10	日				
11	月				
12	火				
13	水				
14	木				
15	金	市民の茶席	10:00～15:00	中央公民館ホワイエ	生涯学習課
16	土	夏のこどもフェスティバル おはなし会	11:00～12:00	こども図書館	図書館
17	日	第6回まえばし人形劇フェスタ	10:00～15:00	中央公民館3階ホール	図書館
18	月				
19	火				
20	水	各学校(園)終業式			
		教育委員会7月定例会(予定)	13:00	未定	総務課
		総合教育会議	15:00	未定	総務課
21	木				
22	金	平成28年度群馬県学校給食地区別研究集会	13:30	総合福祉会館	学校教育課 総務課
23	土				
24	日				
25	月				
26	火	牛乳パックでビックリ絵本をつくろう！(1日目)	10:00～12:00	中央公民館411アトリエ	図書館
27	水	牛乳パックでビックリ絵本をつくろう！(2日目)	10:00～12:00	中央公民館411アトリエ	図書館
		前橋市中体連結団式	8:30～	正田醤油スタジアム群馬	学校教育課
28	木				
29	金	海外研修出発式	13:00	前橋高等学校	前橋高等学校
30	土				
31	日				

大室古墳群公開・普及イベント2016
「大室古墳時代 ☆こうして君は生きて行く！」開催要項

1 趣 旨

大室古墳群（史跡 前二子古墳、中二子古墳、後二子古墳並びに小古墳）は「日本の歴史公園100選」に選ばれた大室公園にあり、市民ボランティアによる古墳案内、各種体験学習や考古学講座の開催、はにわ館の設置など事業の充実が進められている。

古墳めぐりや体験活動、遺物展示などを行う当該イベントは、この古墳群が遺された大室公園内で毎年開催することにより郷土の遺産の歴史的文化的価値に対する理解を深め、文化財愛護精神の高揚を図ろうとするものである。

2 開催日時

平成28年6月12日（日） 午前10時～午後3時

3 会 場

大室公園内（前二子古墳・中二子古墳・後二子古墳・小二子古墳・民家園ほか）
所在地：前橋市西大室町地内（2510番地 他） TEL027-268-0439（民家園事務所）

4 主 催

前橋市、前橋市教育委員会

5 後 援（予定）

NHK前橋放送局 群馬テレビ 上毛新聞社 朝日新聞前橋総局 毎日新聞前橋支局
読売新聞前橋支局 産経新聞前橋支局 東京新聞前橋支局 日本経済新聞社前橋支局
共同通信社前橋支局 時事通信社前橋支局 エフエム群馬 まえばしCITYエフエム

6 内 容（予定）

- (1) 前橋市立荒砥中学校 吹奏楽部 演奏（中二子会場 オープニング）
- (2) 体験イベント—中二子会場—
勾玉づくり、火おこし、ペーパークラフトづくり、古代衣装、座繰り
桑の木細工、繭クラフトづくり
- (3) 体験イベント—民家園会場—
お面づくり、金のはにわストラップづくり、土偶づくり
- (4) 古墳めぐりスタンプラリー（前・中・後・小二子古墳、民家園）
- (5) 古墳見学会 市民ボランティア解説員「大室古墳（つか）の語り部」による
大室古墳群の見学会
- (6) バーチャル大室古墳群 3D教材映像で紹介する大室古墳群（民家園はにわ館 常設）
- (7) 制作品展示 前二子古墳石室復元市民プロジェクトで6年にわたって制作した作品の展示（民家園はにわ館 常設）
- (8) 観光物産品、農産物等直売（南駐車場仮設会場）
- (9) 文化財保護課作成物の頒布（有料・無料）

7 協力団体（予定）

富岡製糸場世界遺産伝道師協会、大室古墳（つか）の語り部、前橋広域物産振興協会

8 問い合わせ先

前橋市教育委員会事務局文化財保護課

〒371-0853 前橋市総社町3-11-4 電話027-280-6511 FAX 027-251-1700

<http://www.city.maebashi.gunma.jp/> bunkazai@city.maebashi.gunma.jp

平成28年度「まえばし教育の日」事業一覧



県都前橋教育のまち！

11月1日は『まえばし教育の日』

- ◆前橋市教育委員会では、平成17年に11月1日を「まえばし教育の日」と制定しました。これは市民一人一人が教育や文化の重要性と今後の在り方を考え、その取り組みを一層充実・発展させ、「県都前橋 教育のまち」の実現を目指すためのものです。
- ◆「まえばし教育の日」の趣旨に沿って、「まえばし教育の日」事業(10月16日～11月15日)とそれ以外の関連事業があります。
- ◆事業への参加は基本的には無料となっております。詳細につきましては、市役所各課、各団体等にお問い合わせ下さい。

◇「まえばし教育の日」事業(10月16日～11月15日)

事業名	実施期日	会場	問合せ先
第39回前橋市民芸術文化祭(吟剣詩舞道発表会)	平成28年10月16日(日)	前橋市民文化会館大胡分館ホール	文化協会
朔太郎音楽祭2016	平成28年10月16日(日)	前橋テルサホール	文化国際課
前橋市児童・生徒理科研究発表会	平成28年10月16日(日)	前橋工科大学	学校教育課
第39回前橋市民芸術文化祭(郷土芸能大会)	平成28年10月22日(土)～23日(日)	前橋公園	文化財保護課
前橋市青少年健全育成大会	平成28年10月22日(土)	前橋テルサホール	青少年課
前橋市中央公民館文化祭	平成28年10月22日(土)～23日(日)	中央公民館	中央公民館
前橋市児童生徒音楽会	平成28年10月25日(火)26日(水)27日(木)	ベシシア文化ホール 大ホール	学校教育課
「私たちの街前橋」特別上映会	平成28年10月31日(月)	総合教育プラザ	総合教育プラザ
こども秋まつり	平成28年11月3日(木)～6日(日) ※4日(金)はイベントなし	児童文化センター	児童文化センター
市民講座	平成28年10月29日(土)11月5日(土)・12日(土)	中央公民館 3階 ホール	中央公民館
おはなし会	平成28年11月3日(木)	前橋プラザ元気21 前橋こども図書館	図書館(こども図書館)
伝統文化学習事業 能と源氏物語	平成28年11月3日(木)	中央公民館 3階 ホール	生涯学習課
第39回前橋市民芸術文化祭(趣味の彫塑工芸絵画展)	平成28年11月11日(金)～13日(日)	ヤマダグリーンドーム前橋	文化協会
第39回前橋市民芸術文化祭(短歌・俳句・川柳合同作品展)	平成28年11月11日(金)～13日(日)	前橋プラザ元気21 にぎわいホール	文化協会
市P連学区別教育懇話会	平成28年9月～11月	学区別会場(7学区で実施)	学校教育課
地区公民館文化祭	平成28年10月～11月	各地区公民館(15地区公民館で実施)	生涯学習課
Mキッズサミット～私たちができることプロジェクト～	平成28年10月～12月 全5回 *日程については未定	中央公民館	中央公民館

◇教育の日事業期間中に、市内各小中特別支援学校・幼稚園でも各種の行事が予定されています。

来て！見て！感じて！わたしたちの学校文化

「まえばし学校フェスタ2016」

前橋学校文化祭

期日 平成28年11月19日(土)～11月20日(日)

場所 前橋プラザ元気21

○市内小中特別支援学校及び市立高校の児童生徒が、日頃学校で行っている各種文化活動の発表・展示を行います。

◇学校教育課主催「まえばし教育の日」事業



◇「まえばし教育の日」関連事業(4月1日～10月15日/11月16日～3月31日)

事業名	実施期日	会場	問合せ先
第39回前橋市民芸術文化祭(華道展)	28年4/22(金)～24(日)	ベシア文化ホール 展示室	文化協会
こども春まつり	28年5/1(日)3(火)4(水)5(木)	児童文化センター	児童文化センター
阿久沢家住宅オープニングイベント	28年5/8(日)	国指定重要文化財阿久沢家住宅	文化財保護課
第39回前橋市民芸術文化祭(邦楽のつどい)	28年5/8(日)	ベシア文化ホール 小ホール	文化協会
移動音楽教室	28年5/16(月)30(月)6/23(木)7/8(金)	ベシア文化ホール 大ホール	学校教育課
第39回前橋市民芸術文化祭(市民川柳大会)	28年5/21(土)	中央公民館 ホール	文化協会
第39回前橋市民芸術文化祭(歴史講演会)	28年6/4(土)	第3コミュニティセンターホール	文化協会
第39回前橋市民芸術文化祭(市民短歌大会)	28年6/12(日)	中央公民館	文化協会
第39回前橋市民芸術文化祭(市民俳句大会)	28年6/26(日)	中央公民館 ホール	文化協会
少年の主張前橋大会	28年6/29(水)	前橋市総合福祉会館	青少年課
前橋のこどもを明るく育てるための標語・絵画の募集	28年7月～8月		青少年課
第39回前橋市民芸術文化祭(民謡民舞発表会)	28年7/3(日)	前橋テルサ ホール	文化協会
前橋市中学校総合体育大会開会式	28年7/7(木)	正田醤油スタジアム群馬	学校教育課
前橋七夕まつり七夕飾り	28年7/7(木)～10(日)	前橋市中心市街地	観光振興課
夏季教室	28年7/21(木)～8/28(日)	児童文化センター他	児童文化センター
第39回前橋市民芸術文化祭(ビデオ作品発表会)	28年7/24(日)	群馬会館 ホール	文化協会
前橋市小学生水泳記録会	28年8/2(火)	群馬県立敷島公園水泳場	学校教育課
サンデンまえばしロボコン2016	28年8/20(土)	総合福祉会館多目的ホール	産業政策課
生涯学習フェスティバル2016	28年8/27(土)～28(日)	前橋プラザ元気21	生涯学習課
第39回前橋市民芸術文化祭(八木節のつどい)	28年9/25(日)	ベシア文化ホール 大ホール	文化協会
前橋市中学校英語弁論大会リスニングコンテスト	28年9/30(金)	総合教育プラザ	学校教育課
第39回前橋市民芸術文化祭(日本舞踊のつどい)	28年10/1(土)	前橋市民文化会館 大胡分館ホール	文化協会
前橋市中学校駅伝競走大会	28年10/8(土)	前橋総合運動公園陸上競技場	学校教育課
前橋まつり鼓笛吹奏楽パレード	28年10/8(土)～9(日)	前橋市中心市街地	観光振興課
前橋市小学校陸上記録会	28年10/13(木)	正田醤油スタジアム群馬	学校教育課
第20回詩のまち前橋若い芽のポエム贈呈式・朗読会	28年11/19(土)	前橋文学館(予定)	文化国際課
海外研修事業・帰国報告会	28年11/19(土)～20(日)	前橋プラザ元気21	青少年課
学校フェスタ2016 リレーおはなし会	28年11/19(土)～20(日)	前橋プラザ元気21(前橋こども図書館)	図書館(こども図書館)
前橋市民軽スポーツフェスティバル	28年11/20(日)22(火)27(日)	ヤマト市民体育館前橋・北部運動場・宮城体育館・サンアビリティーズ・富士見中体育館	スポーツ課
第39回前橋市民芸術文化祭(前橋パレフェスティバル)	28年11/20(日)	ベシア文化ホール 大ホール	文化協会
第39回前橋市民芸術文化祭(フラフェスティバル)	28年11/20(日)	前橋市民文化会館 大胡分館ホール	文化協会
前橋市児童生徒図工美術作品展	28年11/25(金)～29(火)	前橋プラザ元気21	学校教育課
第39回前橋市民芸術文化祭(市民音楽のつどい)	28年11/27(日)	前橋テルサ ホール	文化協会
第39回前橋市民芸術文化祭(演劇発表会)	28年12/18(日)	前橋市民文化会館 大胡分館ホール	文化協会
教職員自作教材教具展	29年1/12(木)～2/3(金)	総合教育プラザ	総合教育プラザ
前橋市小中学校書き初め作品展	29年1/27(金)～30(月)	前橋プラザ元気21	学校教育課
第39回前橋市民芸術文化祭(漢詩発表会)	29年1/29(日)	第3コミュニティセンターホール	文化協会
前橋市内特別支援学級・特別支援学校児童生徒作品展	29年2/2(木)～5(日)	前橋プラザ元気21	総合教育プラザ
幼児教育教職員自作保育教材展	29年2/13(月)～2/27(金)	総合教育プラザ	総合教育プラザ
わくわく教室	28年4/1(金)～29年3/31(金)	児童文化センター	児童文化センター
前橋市民スポーツ祭	28年4月～29年3月	市内	スポーツ課
明寿大	28年4/11(月)～29年3/6(月)	中央公民館 3階 ホール他	中央公民館
粕川歴史民俗資料館企画展	春季(4/28(木)～9/25(日)) 秋季(10月～2月)	粕川歴史民俗資料館	文化財保護課
のびゆくこどものつどい	28年4/29(金)～5月29(日)	各地域の小学校・公民館(市民SC)等23会場	青少年課
前橋市民運動会	28年5/22(日)～10/30(日)	各地区の小学校等(22地区で開催)	スポーツ課
座繰り体験	春 28年5/14(土)22(日)29(日) 6/5(日) 秋 11月頃(3回程度)	前橋市蚕糸記念館(敷島公園内)	文化財保護課
文化財探訪事業	未定(2回予定)	市内	文化財保護課
大室古墳群公開イベント2016	28年6/12(日)	大室公園	文化財保護課
大室古墳の教室	小学生向け体験学習7月～8月(10回程度)、一般向け体験学習10月～11月(回数未定)、講座8月～11月(6回程度)、講演会2月	大室公園民家園等	文化財保護課
赤城山ろく里山学校	未定	大胡・宮城・粕川・富士見の各地区	学校教育課
臨江閣工事現場見学会	未定(4回程度)	臨江閣	文化財保護課
上野国府発掘調査現地説明会	未定(平成28年8月)	元総社町地内	文化財保護課
鳥羽収蔵庫展	未定(平成28年11月)	文化財保護課鳥羽収蔵庫	文化財保護課
前橋高崎連携文化財展	未定(平成29年1月)	前橋プラザ元気21	文化財保護課
第39回前橋市民芸術文化祭(総合文化祭)	未定	未定	文化協会
企画展Ⅰ視聴覚教育の歩み(仮称)	未定	総合教育プラザ	総合教育プラザ
企画展Ⅱ新収蔵資料展	未定	総合教育プラザ	総合教育プラザ
元総社蒼海遺跡群発掘調査現地説明会	未定(適時)	元総社町地内	文化財保護課

ブックスタート事業及び絵本セット団体貸出事業の実績について

図書館

1 ブックスタート事業の実績について

(1) 事業概要

絵本に親しみ、親子のふれあい・きずなが深まることを願い、生後1歳までの赤ちゃんに絵本を1冊プレゼントする事業。保健推進員が配布する「絵本引換券」をこども図書館に持参し絵本を受け取る(受取期限は1歳の誕生日の月末まで)。土曜日の午後1時～3時はブックスタートボランティアが対応し、ブックスタート贈呈絵本の読み聞かせ体験などとともに手渡す。未交換の家庭には、1歳の誕生日月の5か月及び1か月前に「お知らせハガキ」を送付する。

(2) 平成27年度ブックスタートボランティア活動実績

登録人数56人(前年度45人) 延べ参加人数122人(前年度125人)

(3) 平成26年度出生赤ちゃん(平成26年4月～平成27年3月生まれ)の絵本受取実績

出生人数: 2,604人(前年度2,639人)

受取人数: 2,209人(前年度2,201人)

受取率: 84.8%(前年度83.4%)

2 絵本セット団体貸出事業の実績について

(1) 事業概要

幼児期からの本との出会いや本と親しむ機会として、幼稚園・保育所(園)・認定こども園に絵本セット100冊(貸出期間3か月)を貸し出しし、子ども読書活動の推進を図る。この事業をより多くの幼稚園等の利用に供するため、教育振興基金(平成24～27年度)を活用し、貸出用図書資料の充実を図る。

(2) 平成27年度利用実績

利用団体: 114団体(前年度108団体)

貸出冊数: 11,400冊(前年度10,800冊)