

## 中学生・高校生自転車の関係した事故

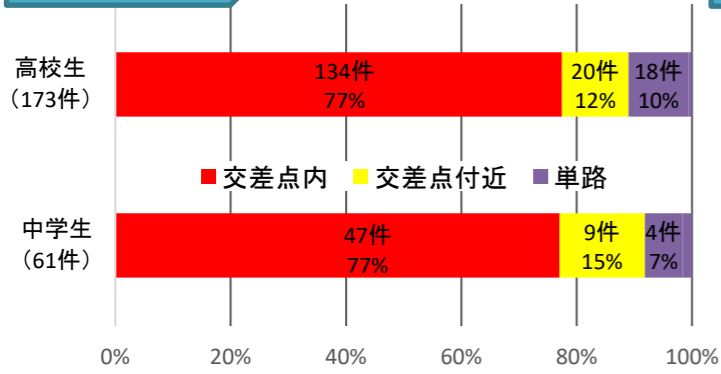
### ◆特徴

- 中学生、高校生とも件数、負傷者数が昨年より増加！
- 中学生、高校生とも交差点内及び付近での事故が8割を超える！  
→交差点での確実な一時停止や速度を落として安全確認を。
- 違反別では、安全運転義務違反が約4割、交差点安全進行義務違反や一時不停止等の交差点関連違反が約2割5分を占める！

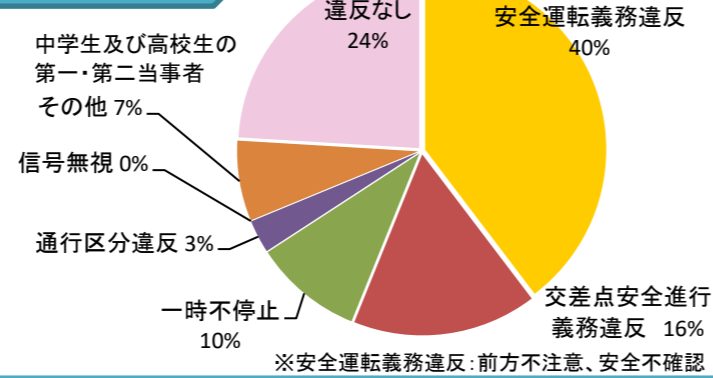
	R3	中学生	高校生
人身事故発生件数	61	173	
	(+8)	(+3)	
死者数	0	0	
	(±0)	(±0)	
負傷者数	57	169	
	(+5)	(+2)	

※()内は前年比

### 場所別



### 違反別



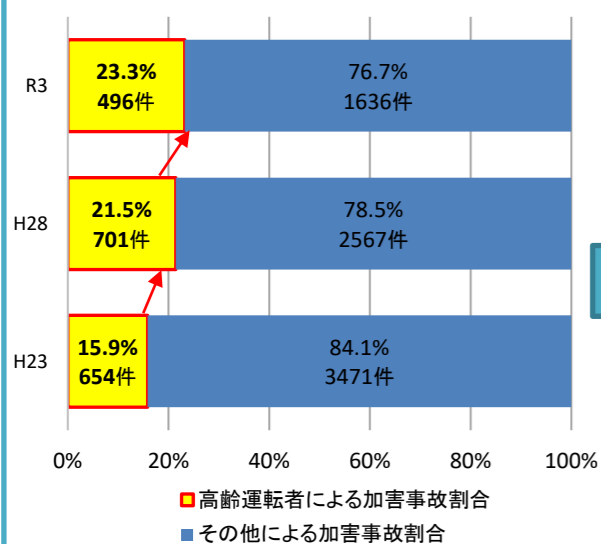
## 高齢者の関係した事故

### ◆特徴

- 高齢者の関係した事故件数、死者及び負傷者数は増加  
→令和3年中の市内での死亡事故6件の死者は、全て高齢者！
- 令和3年中の交差点内及び付近での事故が7割を超える。
- 令和3年中の市内全事故に占める高齢運転者が加害者となった事故の割合は、23.3%であり、平成23年の割合より7.4%の増加
- 加害者の違反別では、ハンドル・ブレーキの操作ミスや安全不確認などの安全運転義務違反と一時不停止で約6割を占める

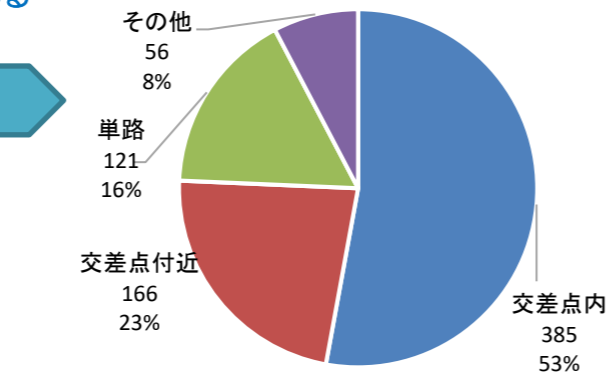
	R3	R2	増減
人身事故発生件数	728	678	50
死者数	6	1	5
負傷者数	424	402	22

### 加害事故割合



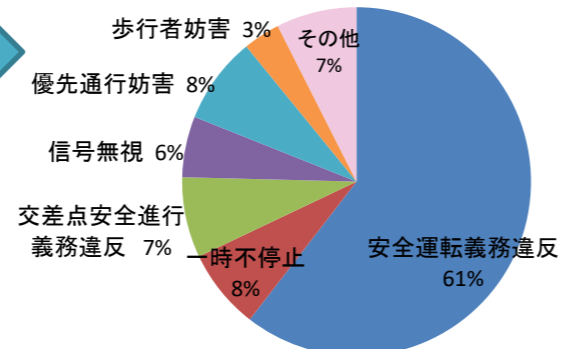
### 発生場所別

形状・地形別事故状況 (令和3年)



### 違反別

第一当事者の違反別類型(令和3年)



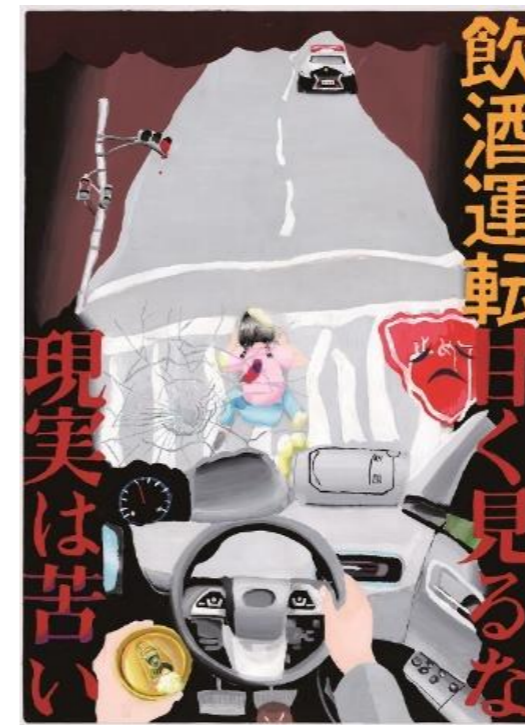
問い合わせ先

前橋市役所交通政策課……Tel: 027-898-6263

# 令和3年中 前橋市の交通事故

(前橋・前橋東警察署管内の交通事故)

令和3年度前橋市交通安全コンクール最優秀作品



前橋市立第七中学校2年  
相原佳穂さんの作品



群馬大学共同教育学部附属小学校5年  
渡邊友海さんの作品

前橋市役所交通政策課



「さーちずまえばし」前橋市の交通事故多発地点を掲載中!

# 群馬県／前橋市の交通事故

- ◆ 人身事故  
県内・市内ともに、発生件数、死者及び負傷者数が増加
- ◆ 死者数  
県内：死者数は前年比+5人  
市内：死者数は前年比+5人

R3	前橋市	群馬県
人身事故発生件数	2,132 (+95)	10,007 (+741)
死者数	6 (+5)	50 (+5)
負傷者数	2,549 (+77)	12,308 (+687)

※( )内は前年比

# 前橋市の死亡事故概況

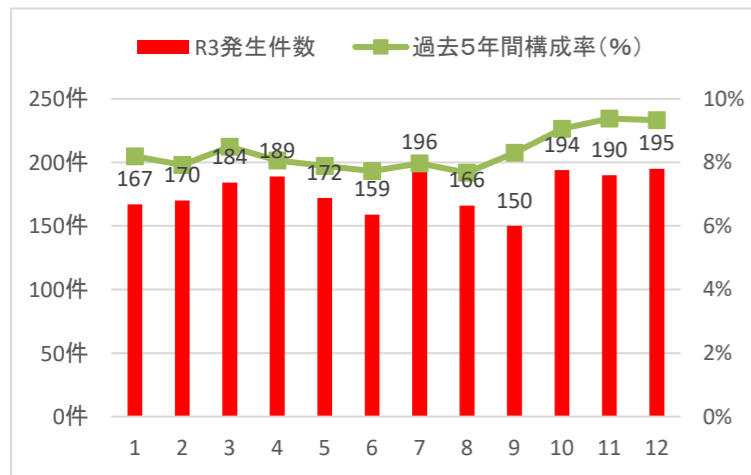
NO	発生日時			発生場所		道路形状	形態	死亡者		
	月日	時間	曜日	町名	道路			年齢	性別	状態
1	1月10日	22時38分	日	下新田町	(主)前橋長瀬線	交差点付近	人対車両	66	男性	歩行者
2	1月14日	10時34分	木	茂木町	市道	交差点付近	単独	70	女性	車運転
3	2月14日	17時55分	日	下増田町	市道	その他	人対列車	77	女性	歩行者
4	3月15日	8時07分	月	鼻毛石町	(県)苗ヶ島飯土井線	交差点	車両相互	88	男性	車運転
5	7月13日	12時07分	火	粕川町	市道	交差点	車両相互	86	男性	車運転
6	10月30日	18時16分	土	中内町	(主)高崎駒形線	交差点	人対車両	73	女性	歩行者

## 【死亡事故の特徴】

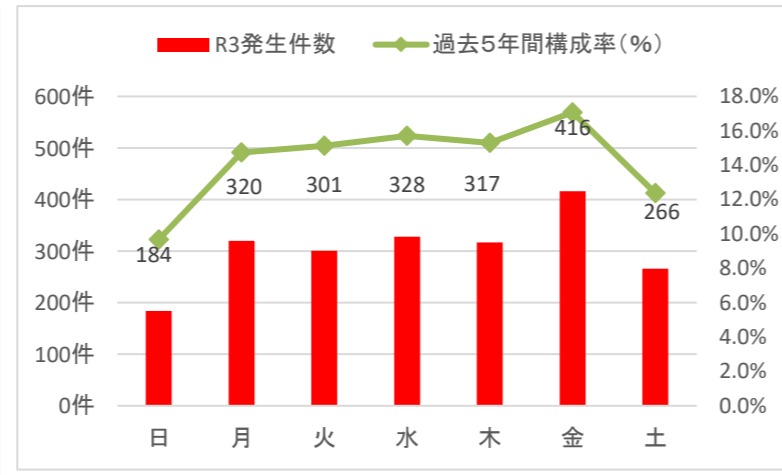
死者6人すべて高齢者！ 運手中 3人、歩行中 3人  
 車運転：運転に不安を感じたら、**免許証の返納を**考えてみませんか！  
 歩行者：暗い時間帯に発生。**反射材の使用・着用を！！**

# 前橋市の交通事故発生状況 (全2,132件)

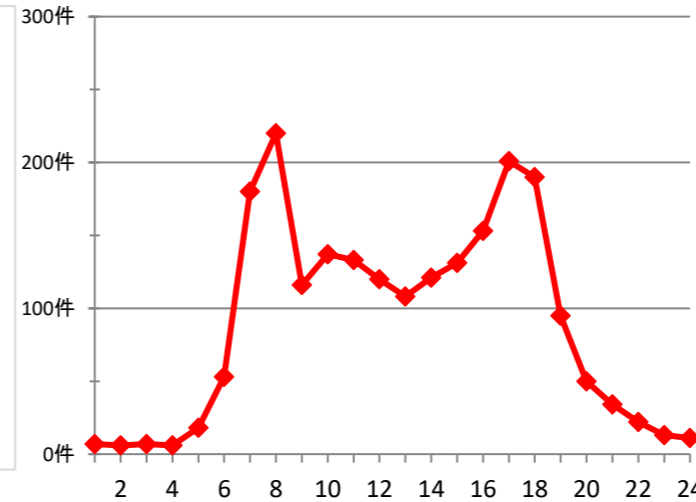
## 月別 秋冬に多発



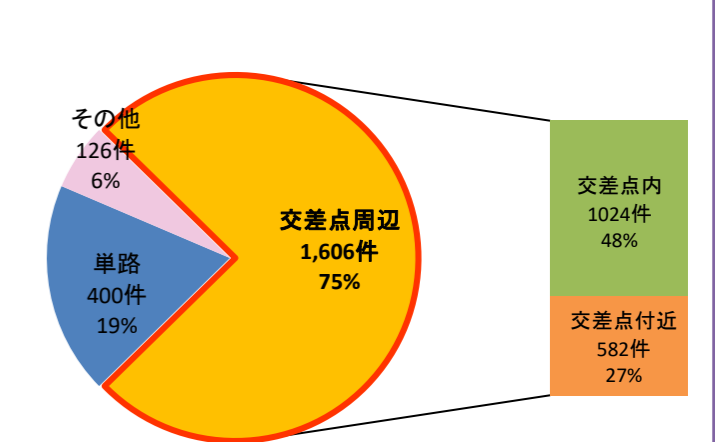
## 曜日別 平日、特に金曜日に多発



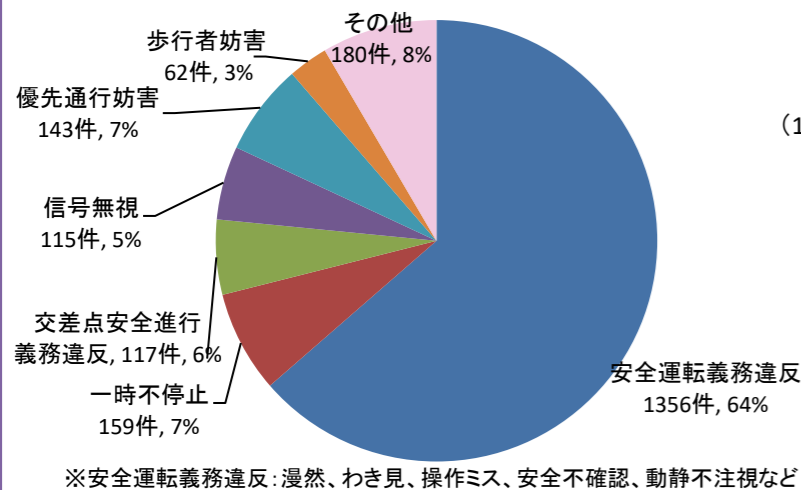
## 時間別 朝(7時・8時台)・夕(17時・18時台)の通勤・通学時間帯に多発



## 場所別 7割5分が交差点周辺で発



## 違反別 安全不確認などの安全運転義務違反が6割5分を占める



## 形態別

- ・ 車両相互事故の約8割が追突と出会い頭
- ・ 自転車対車両事故の約6割が出会い頭
- ・ 車両単独事故の約4割が工作物への衝突
- ・ 歩行者事故の約3割5分が横断歩道を横断中に発生

